



Rapport
d'activités

18-19



Rapport d'activités 2018-19

Table des matières

5	Mot du président et du directeur général
11	Conseil d'administration
12	Organigramme
14	Orientations stratégiques
24	Résultats des priorités
27	Administration
35	Accueil et intégration
37	Francisation
41	Aide à l'emploi
43	Régionalisation
47	Soutien aux familles
51	Soutien scolaire
55	Action alimentaire
59	Hébergement
61	Regroupements, concertations et partenariats
84	Remerciements

Mot du président et du directeur général

L'année 2018-19 a vu PROMIS lancer un nouveau site web, amorcer deux projets de recherche-action portant sur l'entrepreneuriat immigrant, l'un conventionnel et l'autre collectif, coordonner la mise en œuvre d'un projet pilote d'envergure sur la régionalisation de l'immigration qui sera déterminant pour l'organisation dans le court et le moyen terme, et souligner son double anniversaire 30^e/65^e. Une année qu'on pourrait qualifier de bien remplie.

Monsieur Jean-Louis Côté
Président

Monsieur Delfino Campanile
Directeur général

Des plateformes et une structure organisationnelle pour mieux servir les personnes immigrantes

L'automne dernier, nous avons mis en ligne un nouveau site web beaucoup plus performant avec de nouvelles fonctionnalités, comme un service de prise de rendez-vous en ligne, de façon à faciliter l'accès à nos services pour notre clientèle actuelle et potentielle. Ce site est lié à des plateformes numériques de médias sociaux qui offrent une approche intégrée permettant de mieux faire connaître nos activités et de s'y inscrire.

De plus, pour mieux soutenir nos services d'aide directe aux personnes immigrantes, nous avons entamé une démarche de réflexion interne en misant sur la création d'un nouveau poste de direction pour les services à la clientèle. Cette direction aura pour mandat de voir à la planification des activités, de maintenir les démarches d'évaluation des services, et de voir à l'application des recommandations qui en découlent afin d'améliorer les services, assurer le soutien aux intervenants, et élargir nos partenariats et collaborations sur le terrain.

Dans la même veine, nous avons aussi créé un poste d'adjointe à la direction au service d'hébergement. Celui-ci a pour fonction de soutenir le fonctionnement des opérations de ce volet fort important pour le présent et l'avenir de PROMIS.

Nouveau site web
afin de faciliter
l'accès aux services

Un joueur clé au plan de la recherche et de l'innovation sociale

Cette année, nous avons lancé deux recherches-action portant sur l'entrepreneuriat immigrant. L'une se penche sur la meilleure façon de développer au sein de PROMIS un service d'accompagnement des personnes immigrantes voulant développer un projet d'entreprise. Ce premier projet se réalisera de concert avec l'Institut de recherche sur l'intégration professionnelle des immigrants (IRIPI) et des partenaires de premier plan, soit PME Montréal Centre-Est, le Conseil de l'économie sociale de l'île de Montréal (CESIM), l'Association communautaire d'emprunt de Montréal (ACEM), et le Conseil emploi métropole (CEM). La seconde recherche se concentrera sur les façons de mobiliser des personnes immigrantes afin qu'elles développent des projets d'entrepreneuriat collectif. Pour ce deuxième projet, le partenaire principal est l'IRIPI avec le concours de la Coopérative de développement régional du Québec et le Carrefour jeunesse emploi Marquette.

Lancement de
deux recherches-
action portant sur
l'entrepreneuriat
immigrant

Également, dans le cadre de cette volonté organisationnelle de développer un soutien aux personnes immigrantes ayant un intérêt pour développer un projet d'entreprise, nous cherchons à cibler les femmes immigrantes pour les soutenir dans une démarche d'exploration entrepreneuriale. Nous espérons développer à PROMIS cet autre volet dans un premier projet en 2019-20.

Puis, PROMIS a aussi reçu un financement du ministère des Relations Internationales et de la Francophonie du Québec pour les deux prochaines années afin de travailler avec un réseau d'organismes français dans le but d'échanger sur nos défis et nos pratiques en matière d'intégration et de régionalisation des personnes immigrantes dans nos différents milieux.

Un leader communautaire aux plans local, régional et national

En 2018-19, PROMIS a aussi enraciné son rôle de leader, tant sur le plan local, dans le quartier Côte-des-Neiges, que sur le plan Montréalais, et national.

Sur les plans local et régional, PROMIS a poursuivi ses collaborations et ses participations au sein de divers projets et instances de concertation, que cela soit à la Corporation de développement communautaire (CDC) de Côte-des-Neiges, aux instances de la Table de concertation des organismes au service des personnes réfugiées et immigrantes (TCRI) ou au Conseil emploi Métropole et son Comité sur l'immigration.

La présence de PROMIS sur le plan national s'est surtout manifestée par notre coordination administrative d'un projet pilote d'envergure en matière de régionalisation de l'immigration connu sous le nom d'Emplois en régions. Par ce projet, PROMIS et ses deux partenaires principaux, le Collectif des femmes immigrantes du Québec et Accueil Liaison pour Arrivants (ALPA), ont renouvelé l'apport du secteur communautaire dans ce dossier en développant des outils collectifs structurants pour le recrutement, le soutien et l'accompagnement des personnes immigrantes vers les régions du Québec.

Ce projet a terminé sa première année de fonctionnement avec la tenue d'un premier grand forum sur la régionalisation de l'immigration au Québec, auquel se sont inscrits 240 intervenants publics, privés, communautaires provenant des 15 régions du Québec hors Montréal-Laval-Longueuil.

~~~~~  
**Coordination  
administrative  
du projet pilote  
d'envergure  
Emplois en régions**  
~~~~~

Un double anniversaire de marque

Le 22 novembre dernier, PROMIS a célébré un double anniversaire important soulignant ses 30 ans de vie et de service aux personnes immigrantes et réfugiées, ainsi que les 65 ans de services d'hébergement et de soutien auprès des femmes d'ici et d'ailleurs.

Ce double anniversaire, qui s'est déroulé au théâtre Rialto avec la participation de plus de 250 sympathisants, témoigne d'une façon très concrète du chemin parcouru par PROMIS. Celui-ci est devenu un organisme d'envergure, et au fil des ans, un véritable lieu d'appartenance et de rassemblement pour les personnes immigrantes, les réfugiés et les gens de la société d'accueil venant leur prêter main-forte.

~~~~~  
**Célébration du  
double anniversaire :**  
**30 ans de PROMIS et**  
**65 ans de services**  
**d'hébergement**  
 ~~~~~



Mission de PROMIS

Favoriser l'intégration des personnes immigrantes et réfugiées à la société québécoise et défendre leurs droits dans une perspective de développement social

Valeurs

Dans la poursuite de sa mission telle qu'énoncée ci-dessus, PROMIS adopte les valeurs suivantes :

1. l'autonomie des personnes ;
2. le respect des différences ;
3. l'entraide et la solidarité.

En pratique

PROMIS offre aux personnes immigrantes et réfugiées des services regroupés dans 8 champs d'intervention :

1. Accueil et intégration ;
2. Francisation ;
3. Aide à l'emploi ;
4. Régionalisation ;
5. Soutien aux familles ;
6. Soutien scolaire ;
7. Action alimentaire ;
8. Hébergement.

Résultats sommaires

5 514
Dossiers uniques
(dans les différents
services)

2 619
Participations
aux activités

199
Activités
collectives

138
Pays de
provenance

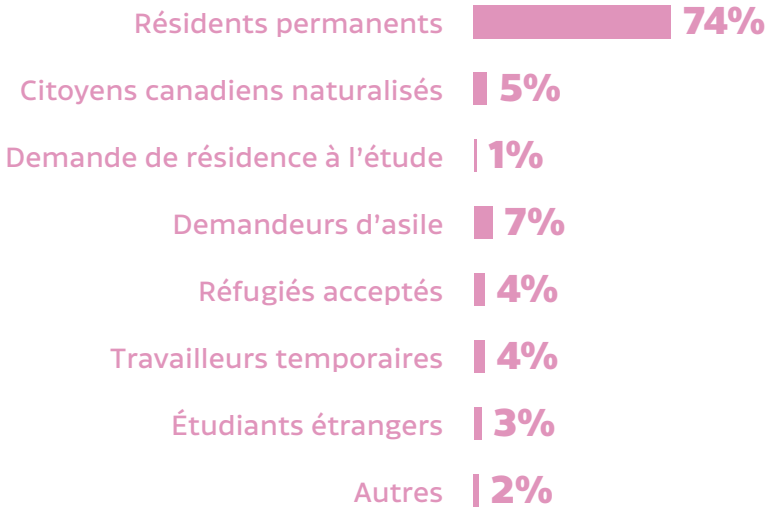
16
Regroupements
et instances de
concertation
(auxquels nous
participons)

80
Employés
(Temps complet,
temps partiel,
contractuels
et remplaçants)

17 742
Interventions
uniques ou
multiples

63
Partenaires
(autres que les
bailleurs de fonds)

Clientèle



Conseil d'administration

Monsieur Jean-Louis Coté
Président

Monsieur Lucien Fortin
Vice-président

Monsieur Salaheddine Benamira
Vice-président
Jusqu'au 24 décembre 2018

Madame Paule Renaud
Trésorière

Monsieur Alexander Montoya
Secrétaire

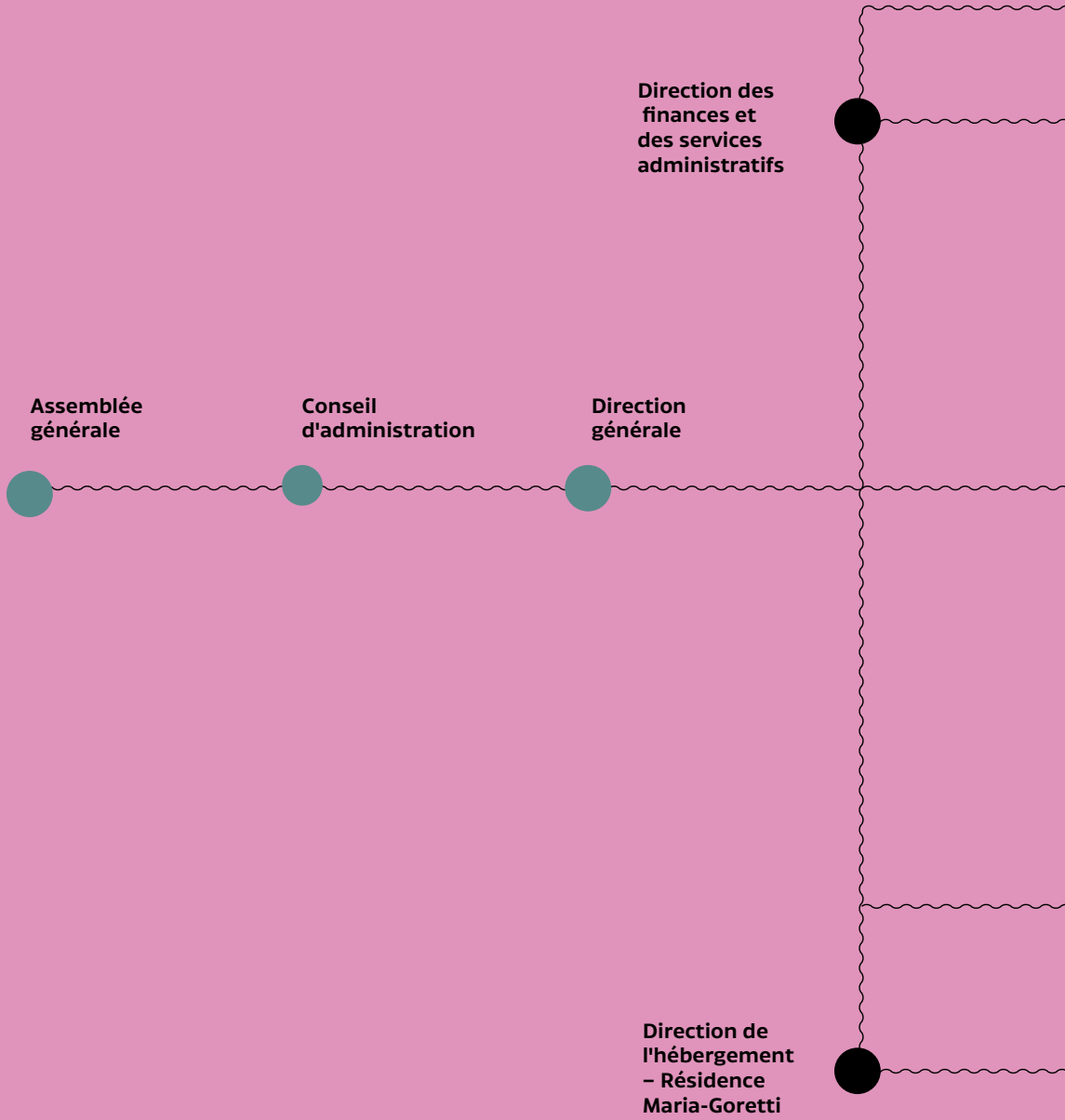
Monsieur Marco Vinicio Monzon Saravia
Administrateur

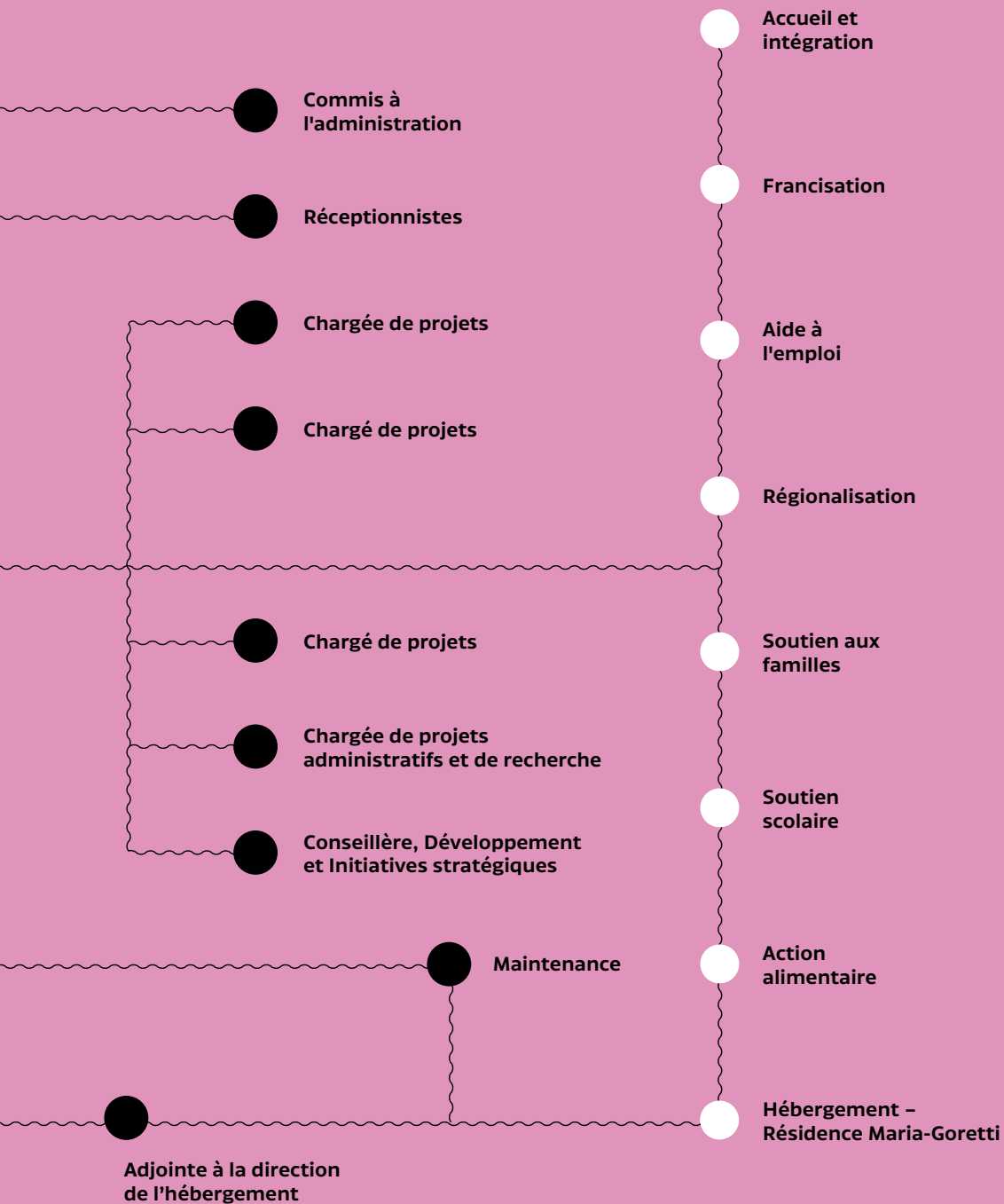
Madame Elena Zlatanova
Administratrice

Monsieur Mbarek Bahmad
Administrateur

Madame Amélie Bombardier
Administratrice

Organigramme





Orientations stratégiques 2014-2019

5 orientations adoptées à l'assemblée générale annuelle du 18 juin 2014

Descripteurs clés de PROMIS d'ici 5 ans

Un organisme avec le regard tourné résolument vers l'avenir ;

Un organisme axé sur le renouveau et l'innovation ;

Un organisme dédié à la recherche de l'excellence dans l'ensemble de ses démarches ;

Un organisme animé par une offre de services à la population qui est adaptée, pertinente et de qualité ;

Un organisme engagé dans les causes de justice et de développement social, ici et ailleurs.



Nº 1

Clientèles & populations cibles

Maintenir l'axe principal de servir l'ensemble de la clientèle immigrante et réfugiée de Montréal (adultes, familles, jeunes et aînés).

Élargir notre clientèle féminine d'ici et d'ailleurs pour le service d'hébergement.

Considération particulière:

Développer des partenariats avec des organismes dans différents secteurs de Montréal, dont les organismes communautaires (divers secteurs d'intervention), les CIUSSS, les bureaux de Services Québec et les arrondissements de Montréal.



Orientations stratégiques 2014-2019



Nº 2

Territoire

Projeter notre intervention (tout en consolidant notre action à CDN) dans les secteurs géographiques avoisinants qui n'ont pas accès à des services (en quantité ou en qualité) semblables aux nôtres (ex. le Sud-Ouest, le Centre-Nord et l'Ouest de Montréal, et autres secteurs à évaluer selon l'absence des services et la demande des populations visées).

*Considération particulière:
Rester à l'affût d'opportunités ailleurs,
maintenir une approche flexible dans la
considération d'offre de services et de promotion
de nos activités sur le territoire montréalais.*

Orientations stratégiques 2014-2019





N° 3

Taille & volume d'accueil

Assurer la croissance de PROMIS à terme et devenir un leader métropolitain en matière d'immigration, d'intégration et d'hébergement (pour des femmes d'ici et d'ailleurs), maximiser le nombre de personnes à servir d'ici 5 ans en fonction de la demande et de nos capacités organisationnelles.

Orientations stratégiques 2014-2019

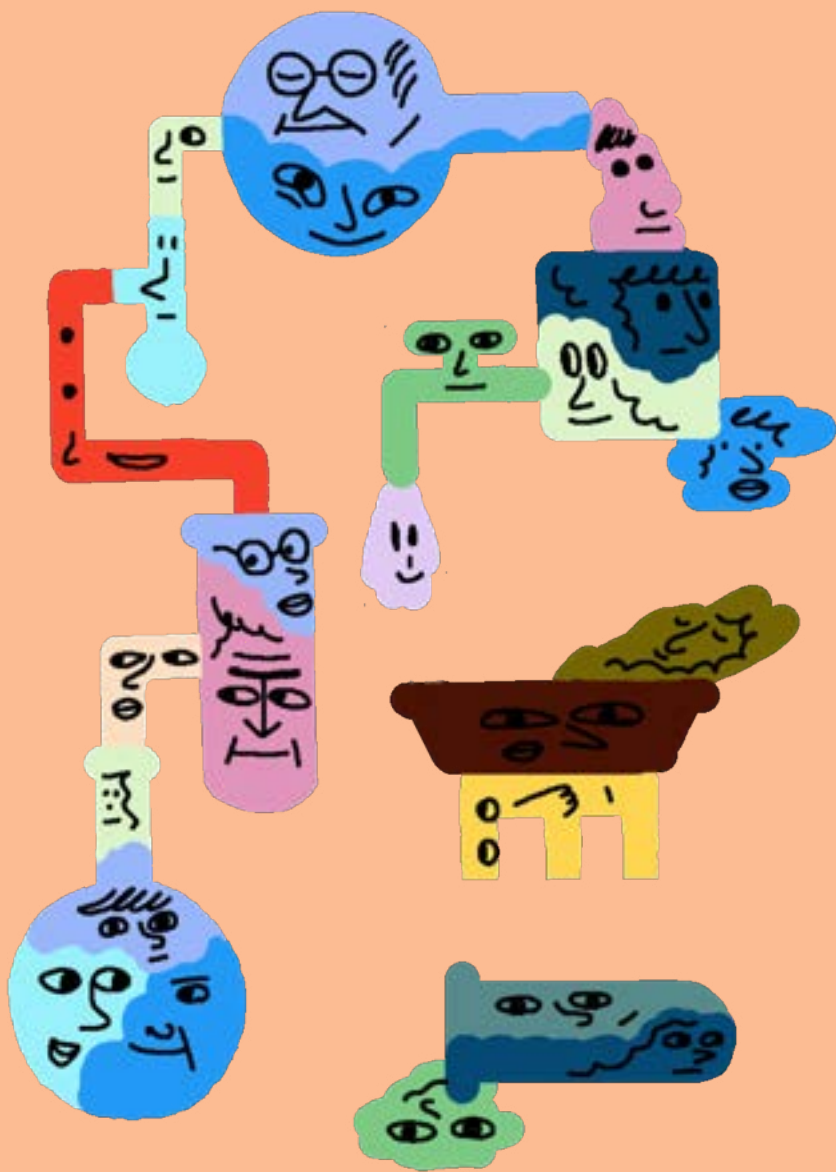
N° 4

Champs d'action & services

Réviser et consolider nos champs d'action/services de base et miser sur le développement de projets/activités complémentaires (distinctifs) pour répondre à des besoins émergents des populations visées (avec une attention particulière pour développer notre capacité d'intervention psychosociale et notre axe de recherche appliquée).

Considération particulière:

Participer à des alliances/coalitions stratégiques pour faire avancer les causes en lien direct avec les conditions vécues par les populations immigrantes et réfugiées, notamment en cherchant à se positionner sur le long terme sur les enjeux politiques, sociaux et économiques de l'immigration.



Orientations stratégiques 2014-2019



Nº 5

Ressources humaines & financières

Orientation sur le plan des ressources humaines :
Réviser et consolider les meilleures pratiques de gestion des ressources humaines (dotation, formation/maintien des compétences, encadrement, évaluation du rendement).

Orientation sur le plan des ressources financières :
Assurer un financement adéquat de la part des services gouvernementaux et explorer la diversification de nos sources de financement à plus long terme (notamment en explorant les levées de fonds, la tarification de certains services/activités, les dons individuels et des demandes auprès des fondations et du secteur privé).

Considération particulière :
S'adjoindre des ressources externes sur des enjeux structurants comme les communications stratégiques et le marketing social (explorer l'ajout d'un/e porte-parole pour l'organisme avec un profil grand public).

Rapport sur les priorités de PROMIS 2018-19

Accroître notre présence dans la région métropolitaine en matière de services aux personnes immigrantes et aux réfugiées ;

Nous avons maintenu une démarche pour accentuer notre visibilité sur des territoires peu ou non servis par des services d'aide aux immigrants et aux réfugiés en développant des contacts directs auprès de diverses tables de quartier, d'organismes communautaires et d'institutions locales et régionales dans différents secteurs de l'île de Montréal. Dans ce sens, nous avons aussi développé un projet d'outreach (liaison communautaire) auprès des organismes œuvrant au sein des communautés immigrantes anglophones et francophones sur l'île de Montréal dans le but d'élargir nos collaborations et nos interventions sur le plan territorial.

Maintenir la promotion de la Résidence Maria-Goretti par le biais des réseaux sociaux et des approches directes (ententes bilatérales) auprès du milieu institutionnel (collèges, universités, CIUSSS et hôpitaux), du milieu des affaires, et du milieu touristique ;

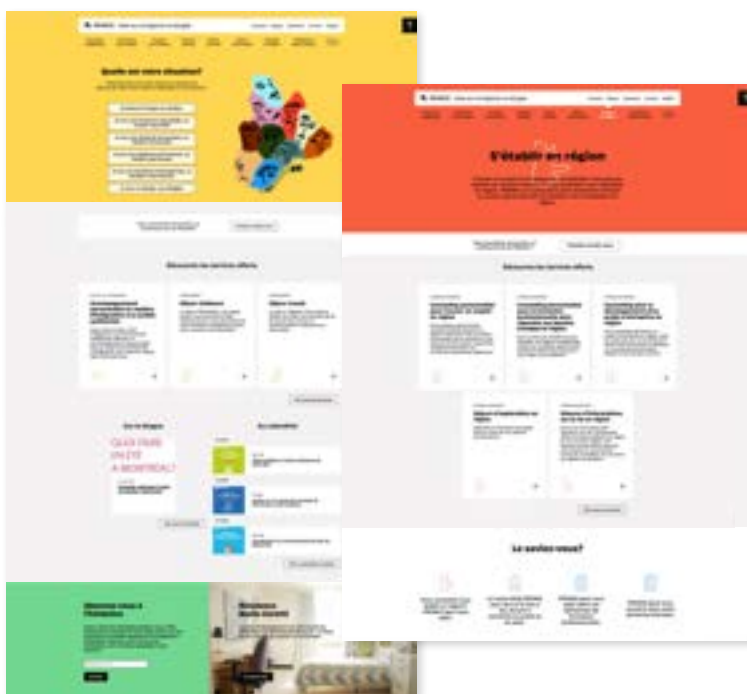
Au cours de l'année, nous avons misé sur le déploiement de plateformes numériques (site web de PROMIS, Facebook, Booking.com) pour mieux faire connaître la Résidence et ses séjours. Nous avons aussi élargi nos contacts avec divers partenaires locaux et régionaux.

Au cours de la prochaine année, nous prévoyons également réaliser de nouveaux vidéos clips promotionnels mettant en valeur la Résidence, les services associés, et sa vie communautaire.

~~~~~  
**Une promotion  
accentuée des  
services  
de la Résidence  
Maria-Goretti**  
~~~~~


Mettre en œuvre une nouvelle stratégie de marketing dynamique axée sur les plateformes numériques ;

Au cours de l'année, nous avons effectué un virage important en marketing numérique en ce qui a trait à la promotion et au recrutement de clients pour nos différents services. De plus, nous avons aussi optimisé nos plateformes numériques pour mieux rejoindre et servir les personnes immigrantes et réfugiées dans la région de Montréal.



Souligner le 30^e anniversaire de PROMIS et le 65^e anniversaire de la Résidence Maria-Goretti à l'automne 2018 ;

Nous avons organisé le 30^e anniversaire de PROMIS et le 65^e anniversaire de la Résidence Maria-Goretti le 22 novembre 2018 au théâtre Rialto. Il y a eu plus de 250 participants qui ont souligné ce moment important de la vie de notre organisme. La soirée fût animée par

Kattam, avec la participation du jazz band urbain Urbeat, et par la présentation de vidéos montrant non seulement le dévouement, mais aussi la vitalité et la créativité du personnel et des bénévoles de PROMIS.

Assurer la réalisation d'un projet d'envergure sur la régionalisation de l'immigration, de concert avec nos partenaires montréalais (le Collectif et ALPA).

Nous avons mis en œuvre un nouveau projet pilote de régionalisation de l'immigration visant l'établissement de 900 ménages additionnels en région. De plus, dans le cadre de ce projet pilote, nous avons coordonné cinq projets associés : la mise en œuvre d'une stratégie de promotion ; le développement d'un site web dédié au projet pilote ; le développement d'une nouvelle base de données ; la réalisation d'une étude évaluative des pratiques en accompagnement des personnes immigrantes voulant s'établir en région avec l'IRIPI ; et l'organisation d'un forum national sur la régionalisation de l'immigration auquel se sont inscrits 240 intervenants des milieux communautaire, privé, gouvernemental, et municipal des diverses régions du Québec.



Un aperçu du forum national sur la régionalisation de l'immigration et le site web Emplois en régions

Administration

Delfino Campanile
Directeur général

Naima Sedraty
Directrice des finances
et des services administratifs

Diane Hébert
Directrice du service d'hébergement

Anne-Marie Choquette
Chargée de projets administratifs
et de recherche

Eleanor Nash
Chargée de projets

Marcel Solocha
Chargé de projets

Mounia Benalil
Conseillère, Développement
et Initiatives stratégiques

Éric Quimper
Chargé de projets

Iuliana Umbresi
Commis sénior à l'administration

Joëlle Léveillé
Réceptionniste

Marjorie Stiverne
Réceptionniste

Principaux dossiers

Principaux dossiers sur lesquels l'équipe d'administration a travaillé en 2018-19 :

- Intégration de projets innovants dans le plan directeur des services dans le cadre de l'implantation d'un « laboratoire sur l'innovation » au sein de l'organisme ;
- Maintien de la programmation de conférences publiques portant sur différentes facettes de l'immigration et ses rapports avec la société d'accueil ;
- Application du nouveau cadre de référence sur les pratiques d'intervention individuelle dans l'organisme ;
- Révision continue du cadre physique de l'édifice en fonction des codes de la sécurité d'incendie et du bâtiment ;
- Mise en œuvre d'un plan de rénovation et de réparation pour les salles de bain de l'aile B et C de la résidence ;
- Reprise de la démarche d'appréciation du rendement des employés de l'ensemble des services de PROMIS ;
- Maintien d'une démarche d'évaluation des services et des activités à PROMIS avec une personne ressource de l'École Nationale d'Administration publique (ÉNAP), Madame Naima Bentayeb ;
- Révision de la démarche d'évaluation de la satisfaction de la clientèle par le biais de sondages en ligne envoyés à notre clientèle et exploration de l'utilisation du logiciel Booxi intégré au site web de PROMIS ;
- Poursuite de la révision des procédés et des activités du service d'hébergement ainsi que de la politique des tarifs ;
- Maintien du service de soutien informatique pour l'ensemble des opérations de l'organisme ;
- Installation et mise en service d'un nouveau serveur pour accroître la performance du réseau informatique de l'organisme ;
- Renouvellement de l'ensemble de nos plateformes numériques et intégration d'un service de prise de rendez-vous en ligne avec le logiciel Booxi ;
- Mise en ligne d'un nouveau site web à l'automne 2018 ;
- Contrôle de l'entretien ménager sur sept jours pour la Résidence et sur cinq jours pour les autres opérations de l'organisme ;
- Présentation par la direction générale d'une conférence intitulée « Les enjeux et défis actuels de

~~~~~  
 Implantation d'un  
 « laboratoire sur  
 l'innovation » au sein  
 de l'organisme  
 ~~~~~

- la régionalisation: l'apport du milieu communautaire à Montréal» dans le cadre de la Conférence nationale 2018 de *Voies vers la prospérité*, le 23 novembre 2018;
- Création d'une nouvelle direction portant sur l'ensemble des services directs à la clientèle immigrante pour mieux assurer le développement et l'encadrement de ces services;
 - Conception d'un projet d'échange avec des organismes communautaires français sur l'intégration et la régionalisation des immigrants;
 - Conception d'un projet métropolitain de promotion et de soutien de l'entrepreneuriat des femmes immigrantes;
 - Coordination administrative d'un nouveau projet d'envergure portant sur la régionalisation de l'immigration de concert avec le Collectif des femmes immigrantes du Québec (CFIQ) et Accueil Liaison pour Arrivants (ALPA);
 - Production d'une nouvelle banque de données sur l'ensemble des ressources publiques et communautaires de 15 régions administratives (avec 3410 inscriptions) pouvant venir en aide aux personnes immigrantes une fois installées en région;
 - Organisation du double anniversaire 30^e/65^e de PROMIS et de la Résidence Maria-Goretti au théâtre Rialto avec plus de 250 invités, le 22 novembre 2018.

~~~~~

**Création d'une nouvelle direction portant sur l'ensemble des services directs à la clientèle immigrante**

~~~~~

Nos stagiaires

PROMIS favorise la formation académique d'étudiants. Cette année, 4 stagiaires ont été intégrés au sein de 3 de nos services:

- **Maité Fournier-Ruiz**,
Étudiante en technique de travail social
Cégep de St-Jean-sur-le-Richelieu
Hiver 2019
- **Ailin Mir**,
Étudiante en sciences infirmières
Université de Montréal
Automne 2018
- **Yasmina Ronda**,
Étudiante à la maîtrise en études internationales
Université de Montréal
Automne 2018
- **Guillaume Lapointe-Bédard**
Étudiant en technique de travail social
Cégep de St-Jean-sur-le-Richelieu
Printemps 2018

Conférences publiques

24
avril
2018

Vers des pratiques novatrices de régionalisation de l'immigration

Marie-Soleil Bond, conseillère d'orientation, conseillère à l'établissement en région des personnes immigrantes à PROMIS et Neal Santamaria, doctorant et DEA en sociologie, titulaire d'une maîtrise en anthropologie, chercheur à l'IRIPI



3
mai
2018

L'entrepreneuriat pour favoriser la régionalisation de l'immigration au Québec

Sébastien Arcand, sociologue, professeur et directeur du Département de management à HEC Montréal



29
mai
2018

Le Conseil emploi métropole, votre allié en intégration des personnes immigrantes du Grand Montréal

François Bédard, économiste métropolitain – Conseil emploi métropole, ministère du Travail, de l'Emploi et de la Solidarité sociale



7
juin
2018

Portrait des Québécois.e.s d'origine latino-américaine

Victor Armony, professeur titulaire, Département de sociologie de l'Université du Québec à Montréal, co-directeur de l'Observatoire des Diasporas du Centre de recherches interdisciplinaires sur la diversité et la démocratie (CRIDAQ)



5
nov.
2018

La transition professionnelle d'enseignants issus de l'immigration ouest-africaine de langue française vers la pratique enseignante dans le système scolaire québécois du secteur francophone

Ibrahima Diop, enseignant à la CSDM et doctorant en éducation à l'Université de Sherbrooke





Lutter pour un toit : 70 ans de luttes sur le logement à Montréal

François Saillant, ancien coordonnateur du FRAPRU et auteur du récent livre « Lutter pour un toit »

29
nov.
2018



Les frontières de la nation et les attitudes envers l'immigration

Antoine Bilodeau, professeur titulaire au Département de science politique de l'Université de Concordia

30
janvier
2019



Les défis et les avantages de la régionalisation de l'immigration au Québec et au Canada

Brahim Boudarbat, professeur titulaire à l'École de relations industrielles et directeur de l'Observatoire de la Francophonie économique de l'Université de Montréal

27
février
2019



Pour une meilleure intégration professionnelle des immigrants

Mensah Hemedzo, auteur du livre « Dites-leur que je suis Québécois », aux Éditions de l'Homme

13
mars
2019



Comprendre ce qu'est l'accent en français langue seconde et quel est l'impact de l'accent sur la communication

Cristina Uribe, candidate au doctorat, Laboratoire de phonétique de l'Université du Québec à Montréal

27
mars
2019

Événements annuels

Fête de Noël

La fête de Noël à l'intention de la clientèle de PROMIS a été tenue le samedi 8 décembre 2018. Nous avons accueilli 160 enfants et 169 adultes pour un grand total de 329 personnes pour la journée. Cette année, la journée s'est déroulée autour de deux supers spectacles (le matin et l'après-midi) livrés par Kattam et ses tams-tams dans une ambiance festive à saveur orientale. Après chaque spectacle, Kattam a annoncé de façon musicale aux enfants émerveillés l'arrivée du Père Noël. Ce dernier a distribué des cadeaux avec son élégance habituelle à tous les enfants présents. De plus, deux lutins ont assuré une belle présence auprès des enfants et des parents au cours de la journée.

Semaine de l'action bénévole

PROMIS a souligné l'engagement important de ses bénévoles, incluant les 8 administrateurs de l'organisme.

En guise de remerciement pour une implication soutenue durant toute l'année scolaire, le service de Soutien scolaire a organisé son traditionnel brunch le samedi 28 avril. Les 42 bénévoles présents ont reçu un sac réutilisable aux couleurs et au logo de PROMIS.

Activités de l'administration

Double anniversaire : 30^e anniversaire de PROMIS et 65^e anniversaire de la Résidence Maria-Goretti

Nous avons organisé le 30^e anniversaire de PROMIS et le 65^e anniversaire de la Résidence Maria-Goretti le 22 novembre 2018 au théâtre Rialto. 250 personnes y ont participé pour souligner le travail de l'organisme.

Activités collectives de l'administration

Les 13, 27 et 28 mars 2019, des sessions d'information portant sur le « testament » ont été offertes en anglais par des étudiants bénévoles du Réseau national d'étudiants Pro Bono — Section Université de Montréal. 35 personnes ont profité de cette initiative

Forum sur la régionalisation de l'immigration au Québec

Les 28 et 29 mars 2019 PROMIS a organisé le premier forum national sur la régionalisation de l'immigration au Québec, avec 240 inscriptions d'acteurs provenant de 15 régions administratives hors de la zone Montréal-Laval-Longueuil.

Partenariat dans 2 projets de recherche en sciences sociales avec l'IRIPI

Recherche-action expérimentale utilisant la méthode « Living Lab » sur l'entrepreneuriat immigrant

L'objectif principal du projet est de créer une plaque tournante pour les personnes immigrantes, pour l'accès à l'information, l'orientation et le référencement vers les ressources pertinentes de l'écosystème entrepreneurial montréalais. Pour ce faire, le projet accompagne et soutient l'organisme PROMIS dans le développement d'un pôle de services innovants pour l'accompagnement des personnes immigrantes qui aspirent à l'entrepreneuriat. Suite à un accompagnement structurant dans les étapes préliminaires d'une démarche entrepreneuriale, ces personnes seront référées, par ledit pôle, à des ressources spécialisées en matière de développement économique et entrepreneuriale, afin de réaliser leurs projets entrepreneuriaux.

Cette initiative, inédite dans le milieu des organismes communautaires qui œuvrent auprès des personnes immigrantes et originale de par l'approche choisie, est le fruit de la collaboration entre plusieurs acteurs de l'écosystème montréalais. Voulu par PROMIS, qui souhaite être un acteur de changement pour ainsi inspirer d'autres organisations à entamer le pas vers l'innovation ouverte et d'autres méthodes de co-développement, l'initiative a été amorcée par l'Institut de recherche sur l'intégration professionnelle des immigrants (IRIPI) du Collège de Maisonneuve, en partenariat avec PROMIS et les acteurs clés de l'écosystème entrepreneurial montréalais, notamment PME Montréal Centre-Est, le Conseil d'économie sociale de l'Île de Montréal (CESIM), le Conseil emploi métropole (CEM) et l'Association communautaire d'emprunt de Montréal (ACEM Microcrédit Montréal). Le projet est financé par le Conseil de recherches en sciences naturelles et en génie du Canada (CRSNG), dans le cadre du Programme d'innovation dans les collèges et la communauté, et par PROMIS. Ensemble, ces acteurs fusionnent leurs expertises afin de développer cette initiative d'envergure.



Un aperçu
du « Living Lab »

L'entrepreneuriat coopératif au service de l'intégration professionnelle, sociale et civique des personnes immigrantes

Cette recherche est menée par l'Institut de recherche sur l'intégration professionnelle des immigrants (IRIPI) du Collège de Maisonneuve. Elle est financée par le Ministère de l'éducation et de l'enseignement supérieur du Québec, dans le cadre du Programme d'aide à la recherche et au transfert (PART) – innovation sociale.

Son objectif principal est de créer, en partenariat avec la Coopérative de développement régional du Québec (CDRQ), l'organisme PROMIS et le Carrefour Jeunesse-Emploi de Marquette (CJEM), une approche d'intervention coopérative et inclusive qui permettra de renouveler les pratiques des conseillers afin qu'elles favorisent et soutiennent les entrepreneurs coopératifs immigrants. À terme, une telle démarche vise à faciliter l'intégration des entrepreneurs immigrants dans l'écosystème coopératif, à soutenir le développement de l'entrepreneuriat coopératif immigrant et à favoriser, ce faisant, l'intégration professionnelle, sociale et civique des personnes immigrantes.

Accueil et intégration

***Accompagner les nouveaux arrivants
dans leurs démarches d'installation
et d'intégration, de manière à ce
qu'ils puissent rapidement devenir
autonomes et membres actifs de la
société québécoise***

Juan-José Fernandez

Conseiller en intégration sociale et chef d'équipe

Myrna Zogheib

Conseillère en intégration sociale

Michelle Naoum

Conseillère en intégration sociale

Depuis le 18 mars 2019

Elena Zlatanova

Conseillère en intégration sociale

Jusqu'au 13 novembre 2018 (en congé sans solde)

Interventions individuelles

Par des entrevues, des contacts téléphoniques ou électroniques, de l'accompagnement, de l'écoute active, de la médiation, de l'orientation et des références, tous ces moyens facilitent l'apprentissage, la connaissance du mode de vie québécois et la compréhension de la nouvelle société.

En conséquence, 9 167 interventions ont été réalisées auprès de la clientèle au cours de l'année.

9 167 interventions
ont été réalisées au
cours de l'année

Activités collectives

1 clinique d'impôts de 4 jours du Programme des bénévoles de Revenu Québec et Revenu Canada dont 118 personnes ont bénéficié.

12 activités réparties en :

- **2 activités socioculturelles** (Visites au Centre d'histoire de Montréal) ;
- **10 activités d'information et de sensibilisation** sur des thématiques utiles et pratiques de la vie quotidienne et en lien avec les valeurs du Québec (Ex. les droits et responsabilités des locataires, la prévention des incendies, la protection du consommateur, la fraude, les services communautaires de la police, les ressources du quartier et les services de PROMIS).

2171

Clients uniques

114

Pays de
provenance

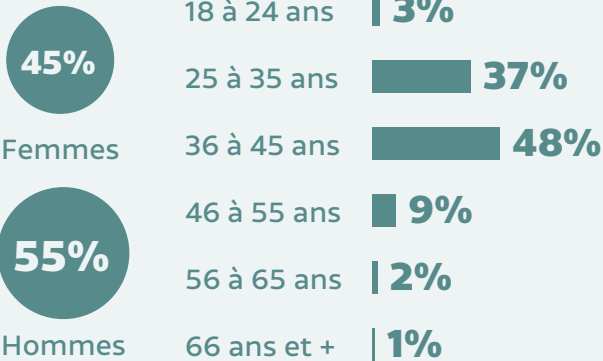
13

Activités
collectives

319

Participations
aux activités

Clientèle



Francisation

Favoriser l'apprentissage de la langue française ainsi que la connaissance des valeurs, de la culture, et de l'histoire de la société d'accueil québécoise

Aïda Berberovic

Cheffe d'équipe

Ann-Kristine Kaeser

Agente d'administration

à la francisation cours de jour

En congé de maternité depuis le 15 février 2019

Ximena Moncayo

Agente d'administration

à la francisation cours de jour

Depuis le 29 mars

Émilie Tremblay

Agente d'administration

à la francisation cours de soir

Rosa Orellana Santos

Agente d'administration

à la francisation cours de soir

Yasmina Ronda

Agente d'administration

à la francisation cours de jour

Du 4 janvier au 22 mars 2019

Services aux étudiants et aux professeurs

Service d'accueil, de référence et de soutien administratif auprès des étudiants et des professeurs.

Cours de francisation

Cours offerts à temps partiel, le matin, l'après-midi et le soir, sur des périodes de 11 semaines durant toute l'année, destinés à des groupes de niveaux débutant, intermédiaire et avancé. L'approche axée sur la communication est basée sur le Programme d'intégration linguistique pour les immigrants du Ministère de l'Immigration, de la Diversité et l'Inclusion.

69 groupes de français à temps partiel : quatre sessions pour un total de 5133 heures de cours aux étudiants, le matin (9 h à 12 h), l'après-midi (12 h 30 à 15 h 30) et le soir (18 h à 21 h), deux, trois ou quatre fois par semaine.

5133 heures
de cours aux
étudiants

Professeurs

Personnel enseignant du Ministère de l'Immigration, de la Diversité et de l'Inclusion attribué à la francisation à PROMIS :

- Mariela Arrieta Soto
- Marc-Antoine Beaulieu-Bouchard
- Ratiba Benbouzid
- Mounira Benchik
- Charles Bensoussan
- Françoise Bérubé
- Christelle Boivin
- Perside Bouguem-Siyou
- Jacques Breton
- Lucie Couture
- Monique Dion
- Ibrahima Diop
- Lucie Fortier
- Gilles Gagnon
- Olga Gangme-Wopiwo
- Kamal Imikirene
- Michel Joyal
- Alfred Ouellet
- Sonia Poirier
- Djamal Souami
- Olga Stanojevic
- Xavière Tsai
- Ernest Tsayem
- Hilaire Woma Kasongo
- Mohamed Youssouf Egueh

Concours de dictée

Notre traditionnel concours de dictée a eu lieu le mardi 21 août 2018. Ce concours avait pour but de souligner les qualités pédagogiques des professeurs et la persévérance de leurs étudiants. Les lauréats ont reçu un certificat cadeau leur permettant d'acheter quelques livres en français à la librairie. Lors de la remise de prix, l'étudiant finissant en francisation Monsieur Francisco San Roman d'origine chilienne, qui est clarinettiste de profession, nous a présenté deux pièces de son choix: *Hommage à J.S. Bach* et *Étude N°3* d'Astor Piazzola.

Activité ludique

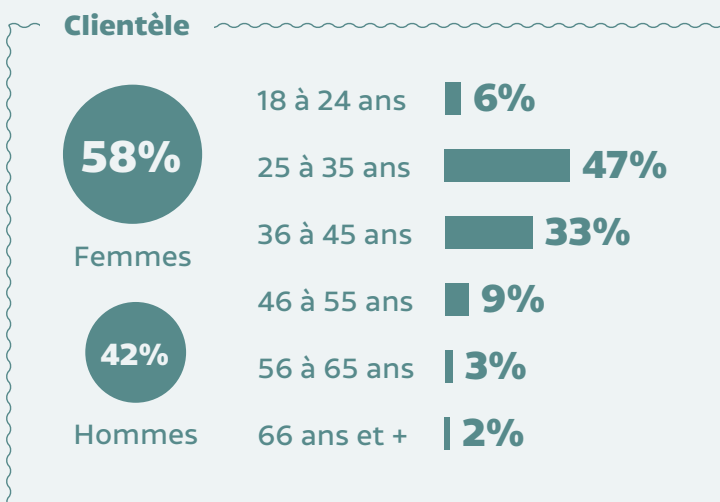
Le mardi 9 octobre 2018, nous avons offert une activité ludique aux étudiants de la francisation afin de leur permettre de mieux connaître le fonctionnement de la Société de transport de Montréal (STM). L'activité a été animée par Monsieur Botnaru le préventionniste de la STM.

513

Clients uniques

70

Pays d'origine





**Activité d'information en collaboration
avec l'entreprise Deloitte à PROMIS**

Aide à l'emploi

Favoriser l'intégration en emploi de personnes immigrantes à Montréal

Christine Nyirahatege

Conseillère en emploi et cheffe d'équipe

Malik Latef

Conseiller en emploi

Monica Moise

Conseillère en emploi

Depuis le 25 mars 2019

Jessyca Jodoin

Conseillère en emploi

Jusqu'au 6 décembre 2018

Interventions individuelles

Évaluation des besoins des participants et élaboration des plans d'action appropriés à l'atteinte de leurs objectifs. Adaptation des curriculum vitae, lettres de présentation et techniques d'entrevues.

→ *Durée de l'intervention individuelle*: six mois par candidat.

Activités collectives

3 activités en collaboration avec des entreprises privées :

En collaboration avec la compagnie Deloitte : tenue d'une activité d'information sur les critères de recrutement et compétences retenus par les employeurs avec une équipe de 10 recruteurs de la compagnie Deloitte (37 participants).

Avec le concours de la Banque Royale : une activité de recrutement a été menée par 3 recruteurs lors de laquelle les participants ont pu passer des entrevues éclair (29 participants).

En association avec la compagnie Détail Québec : une séance d'information sur le service à la clientèle a été offerte (10 participants).

2 ateliers de groupes en collaboration avec le service de régionalisation de PROMIS :

Un atelier sur la création de curriculum vitae avec 4 participants du SAE, et un second atelier sur l'entrevue d'embauche avec 5 participants du SAE.

274

Clients uniques

57

Pays d'origine

5

Activités collectives

85

Participations aux activités

Clientèle



Femmes



Hommes

18 à 24 ans | 3%

25 à 35 ans | 35%

36 à 45 ans | 41%

46 à 55 ans | 17%

56 à 65 ans | 3%

66 ans et + | 1%

Régionalisation

Accompagner des personnes immigrantes à s'établir définitivement dans les régions du Québec

Marilyse Plouffe

Conseillère en emploi axé sur les régions

Sanny Liu

Conseillère en emploi axé sur les régions

Depuis le 5 mai 2018

Samia Mebarki

Conseillère à l'établissement en région

Depuis le 4 mars 2019

David Rivera

Conseiller à l'établissement en région

Depuis le 11 mars 2019

Jessyca Jodoin

Conseillère en emploi axé sur les régions

Du 10 décembre 2018 au 26 février 2019

Marie-Soleil Bond

Conseillère à l'établissement en région
et cheffe d'équipe

Jusqu'au 13 septembre 2018

Activités collectives

2 actions de recrutement à Montréal :

pour la région de la Beauce et de l'Estrie. 35 candidats ont participé.

16 séances d'information sur les régions du Québec :

présentation des régions par nos partenaires, qui dressent un portrait économique, social et culturel de leur région. 95 clients ont participé.

13 séjours exploratoires en région :

Séjours d'une journée permettant aux clients d'explorer le contexte socioprofessionnel d'une ville, d'une municipalité régionale de comté (MRC) ou d'une région afin de se familiariser avec le territoire visé (visite guidée) et le marché du travail local (activités de recrutement, rencontres avec des employeurs et visites d'entreprises, foires et salons d'emploi).

Les séjours exploratoires ont eu lieu dans les régions suivantes :

- Abitibi (Val-d'Or)
- Centre-du-Québec (Drummondville)
- Centre-du-Québec (Victoriaville)
- Mauricie (Shawinigan)
- Estrie (Sherbrooke)
- Bas-Saint-Laurent (Rivière-du-Loup)
- Lanaudière (Joliette)

2 ateliers de groupes en collaboration avec le service d'aide à l'emploi à Montréal de PROMIS :

un atelier sur la création de curriculum vitae avec 4 participants du service de régionalisation, et un second atelier sur l'entrevue d'embauche avec 5 participants du service de régionalisation.

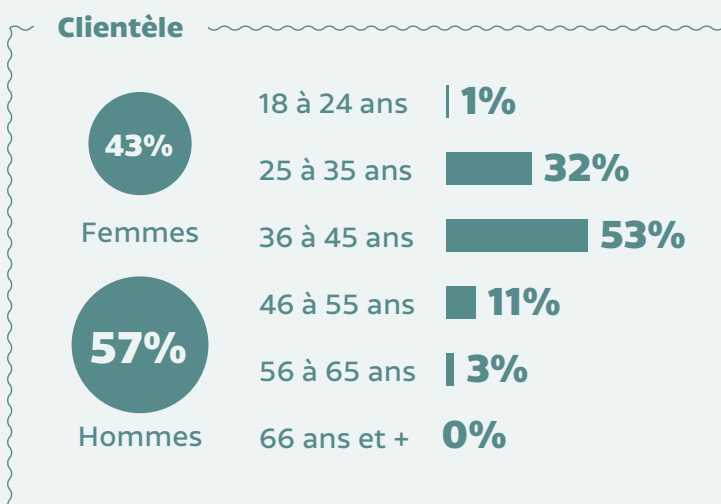
Volet N° 1

Intégration en emploi axé sur les régions

Interventions individuelles

Un accompagnement intensif aux candidats les plus aptes à trouver de l'emploi dans une démarche qui s'étale sur une période de six mois.

L'équipe travaille avec les candidats sur l'adaptation de leurs outils de recherche d'emploi (curriculum vitæ, lettre de présentation, approche téléphonique, simulations d'entrevues, etc.) et sur les spécificités régionales du marché de l'emploi.



272

Clients uniques

49

Pays d'origine

Volet N° 2

Établissement en région

Un accompagnement individuel pour l'établissement en région avec ou sans emploi.

→ *Durée de l'intervention individuelle*: un an ou plus.

150 clients (incluant leur famille pour un total de 267 personnes) se sont établis en région au cours de l'année.

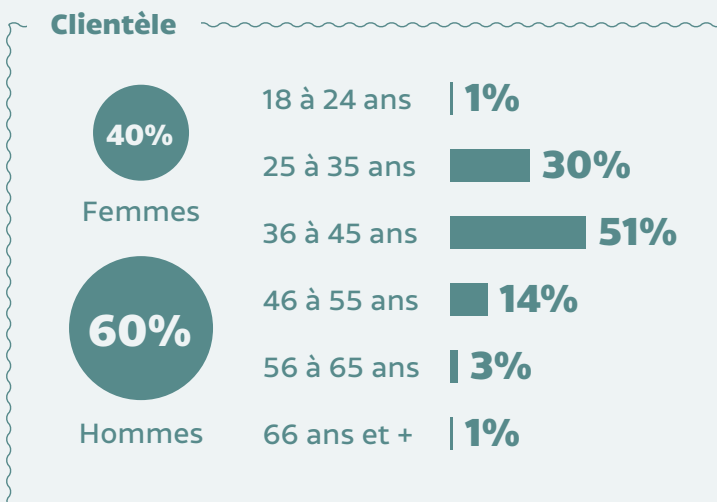
150 clients se sont établis en région au cours de l'année

a) La formation professionnelle

Accompagne la clientèle souhaitant suivre une formation de niveau professionnel, collégial ou universitaire en région. 26 candidats à la formation Intégration à la profession infirmière du Québec ont été rencontrés pour suivre une formation au Cégep Limoilou et ont été admis. 26 ont déménagé à Québec pour suivre une formation au Cégep Limoilou.

b) L'entrepreneuriat

Accompagne la clientèle qui désire démarrer une entreprise en région.



303
Clients uniques

59
Pays d'origine

Soutien aux familles

Apporter un soutien social aux familles vivant diverses problématiques

Ginette Bibeau

Conseillère en intégration sociale
et cheffe d'équipe

Guillaume Lapointe-Bédard

Stagiaire en technique de travail social
Cégep de St-Jean-sur-le-Richelieu
Printemps 2018

Conseiller en intégration sociale
Du 28 mai 2018 au 20 août 2018

Colette Belley

Intervenante bénévole
Jusqu'au printemps 2018

Maïté Fournier-Ruiz

Stagiaire en technique de travail social
Cégep de St-Jean-sur-le-Richelieu
Hiver 2019

Ailin Mir

Stagiaire en sciences infirmières
Université de Montréal
Automne 2018

Interventions individuelles

Interventions individuelles par les conseillers en intégration sociale et des intervenants bénévoles à nos bureaux, à domicile, par appel téléphonique ou par courrier électronique.

185 familles ont profité des interventions du service. En incluant les autres membres de la famille, 573 personnes ont bénéficié du service.

19 intervenants bénévoles ont été jumelés à 28 familles immigrantes.

→ *Fréquences des rencontres selon les besoins de la famille afin de :*

- briser l'isolement ;
- appuyer les démarches d'intégration au nouveau milieu de vie.

De plus, des bénévoles ont aidé à l'organisation d'activités chapeautées par la cheffe d'équipe, à PROMIS et dans d'autres organismes du quartier Côte-des-Neiges.

19 intervenants
bénévoles
ont été jumelés
à 28 familles
immigrantes

Activités collectives

18 activités avec 266 participations ont été proposées aux familles dans le but :

- de briser leur isolement ;
- les amener à jouer leur rôle de citoyen à part entière ;
- les inviter à s'impliquer dans leur nouvelle communauté.

Principales activités socioculturelles, éducatives ou citoyennes organisées par PROMIS ou d'autres organismes :

- Ateliers d'informations ;
- Sortie à la plage, aux pommes, en nature, visite du Planétarium, du Musée Redpath, du Musée de Lachine, sortie au théâtre de marionnettes, découverte des oiseaux avec la Maison Smith, et plus encore.

266 participations
à nos 18 activités
collectives

Implication sociale

27 clients se sont portés volontaires dans 7 activités dont quatre chez PROMIS (Clinique d'impôt, rangement du vestiaire, Marche de Centraide, emballage de cadeaux de Noël) et au sein d'autres organismes du quartier (Entraide Côte-des-Neiges, Journée de la Femme de Côte-des-Neiges, Marché social itinérant de Côte-des-Neiges).

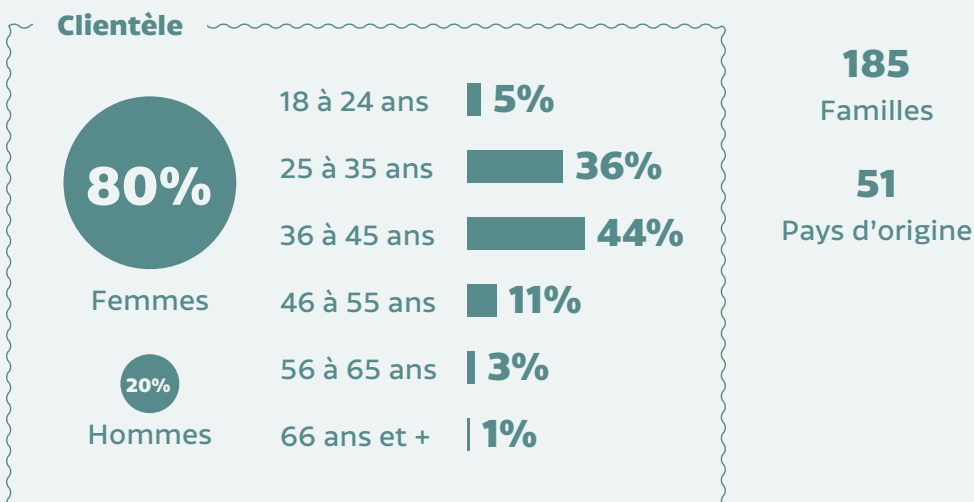
Aide matérielle

50 familles ont reçu à Noël des chèques du journal The Gazette.

20 familles ont acheté des denrées alimentaires à prix réduit auprès d'Entraide Côte-des-Neige de Noël (soit à 10 % de la valeur réelle en magasin).

6 familles ont acheté des fruits et légumes frais à prix réduit auprès du Marché social itinérant de Côte-des-Neige (soit 30 % de la valeur réelle en magasin).

De plus, 82 familles ont profité en fonction de leurs besoins du petit vestiaire de vêtements du service de Soutien aux familles.





**Rencontre des intervenantes bénévoles
Mme Saidé Younès et Sœur Lucille Lasalle,
et de Mme Inna Gory et de son petit garçon**

Soutien scolaire

Favoriser la persévérance et la réussite scolaire d'élèves issus de l'immigration qui éprouvent des difficultés à l'école

Aida Berberovic

Conseillère en soutien scolaire
et cheffe d'équipe

Sylvie Delgado

Animatrice préscolaire

Émilie Tremblay

Animatrice préscolaire
À partir de 15 février 2019

Guillaume Lapointe Bédard

Animateur auprès des parents
De octobre 2018 jusqu'au 21 février 2019

Jean-Marc Desgent

Animateur auprès des parents
Jusqu'au 26 mai 2018

Projet N° 1

École du samedi

Intervention individuelle

25 séances de tutorat individuel d'octobre à mai destinées aux élèves de 6 à 12 ans offertes à 129 enfants jumelés à 75 tuteurs bénévoles référés par 35 enseignants de nos 6 écoles primaires partenaires du quartier Côte-des-Neiges :

- École Bedford
- École Lucille-Teasdale
- École des Nations
- École Du Petit-Chapiteau
- École Saint-Pascal-Baylon
- École Simonne-Monet

129

élèves

25

semaines

75

tuteurs
bénévoles

Intervention en groupe

15 ateliers collectifs offerts aux parents des élèves par Guillaume Lapointe Bédard : 23 parents ont suivi des cours favorisant le développement de la participation scolaire des parents, la compréhension du système scolaire québécois et l'apprentissage du français.

25 ateliers collectifs d'éveil à la lecture et à l'écriture pour les enfants d'âge préscolaire (4 à 5 ans) par Sylvie Delgado et Émilie Tremblay : 20 enfants ont profité de stimulation par le jeu, l'animation, le dessin, le bricolage, et des exercices de pré-écriture.

2 activités socioculturelles d'importance : La fête de Noël et la fête de fin d'année.

Projet N° 2

Projet ado pour réussir à l'école

24 semaines de tutorat en grand groupe offert aux élèves de 12 à 17 ans à raison d'une fois par semaine en partenariat avec l'École La Voie. 32 élèves ont profité de ce service d'octobre à mai. 85 (1 h) séances de tutorat comportant 2 125 heures de soutien scolaire ont été offertes par Diana Marton.

32

élèves

24

semaines

1

tutrice

Projet N° 3

Projet ado

22 semaines de tutorat en petits groupes à raison de deux fois par semaine d'octobre à mai destiné à 58 élèves de 12 à 17 ans de l'École La Voie. Ces élèves ont été jumelés à 15 tuteurs bénévoles qui ont investi 3974 heures de soutien scolaire durant 48 (1 h 15) séances de tutorat.

58
élèves

22
semaines

15
tuteurs
bénévoles

Projet N° 4

Tutorat rémunéré à l'École Lucille-Teasdale

23 semaines de tutorat rémunéré offert en petit groupe par Michelle Guo, Maude Robitaille, Émilie Tremblay et Rosa Orellana-Santos, d'octobre 2018 à mai 2019 : 25 élèves de 6 à 12 ans ont profité de ce service.

25
élèves

23
semaines

4
tutrices



Projet N° 5

Agent de liaison auprès des familles

Service d'agents de liaison pour les familles dans les écoles partenaires Saint-Pascal-Baylon et Bedford afin d'assurer l'accueil des familles issues de l'immigration, et le lien entre les écoles et l'organisme PROMIS : 120 familles ont profité de ce service. Celui-ci a été offert d'octobre 2018 à mai 2019, par Guillaume Lapointe-Bédard et Paulina Robles.

Nouvelle collaboration avec la CSMB!

PROMIS est heureux d'annoncer son nouveau partenariat avec la Commission scolaire Marguerite-Bourgeois, initié le 5 mars 2019. La création des postes de deux agents de liaison pour les familles permettra aux parents des élèves issus de l'immigration des écoles partenaires Saint-Clément Ouest, Guy-Drummond, Lajoie, et Paul-Gérin-Lajoie de s'intégrer à

120
familles

2
agents
de liaison

la société d'accueil. Par le biais de l'intervention individuelle et de diverses activités collectives, PROMIS favorisera les relations-école-famille-communauté, et ainsi les accompagnera dans leurs processus d'intégration au Québec.

Projet N° 6

Camp d'été PROMIS

Camp de jour de 4 semaines, 5 jours par semaine, animé par 15 animateurs du 9 juillet au 3 août 2018 destiné à 67 enfants de 6 à 12 ans de nos écoles partenaires principalement.

Animateurs camps d'été :

- Yin Xiao Liu
- Guillaume Jones
- Laurie-Rose Dubé
- Agathe Duburcq
- Estelle D. Bourgeois
- Yiwei Xiong
- Yifan Yang
- Andrea Lafleur
- Carolanne Tanguay
- Maria Akiki
- Paul Phan
- Ponnampalam Samantha
- Yu Hui Wang
- Hanin Fakih
- Justine Martineau

67
enfants

4
semaines

15
animateurs

Intervention en groupe

20 jours d'activités collectives éducatives, enrichissantes et amusantes, s'articulant autour de quatre volets ainsi que des sorties collectives et une soirée de clôture.

- **Volet Arts**
Capsules artistiques et créations inspirées des apprentissages et des talents des jeunes à l'aide de photographies, musiques, théâtre, danses, etc. (Réalisation d'un Gala).
- **Volet Études**
Révision des notions scolaires à l'aide de l'apprentissage par le jeu.
- **Volet Sciences**
Capsules scientifiques, expériences scientifiques.
- **Volet Sports**
Cours de sport dans les disciplines suivantes : soccer, tennis, basketball, natation, etc.
- **Autres activités**
Sorties au Cap Saint Jacques, Mont-Royal, Château Ramzey, Maison de la culture, Scientifines, Initiation au camping.

Action alimentaire

***Mettre en place des projets collectifs
pour favoriser la sécurité alimentaire
des familles et faciliter l'accès
constant aux aliments sains, de
qualité, en quantité suffisante et
à prix juste***

Paulina Robles

Organisatrice communautaire

Maité Fournier-Ruiz

Stagiaire

Étudiante en technique de travail social

Cégep Saint-Jean-sur-Richelieu

Hiver 2019

Activités collectives

59 activités collectives informatives, coopératives et de réseautage social en lien avec la sécurité alimentaire répartie en :

- **6 conférences thématiques** avec un total de 82 participations. Nous remercions pour ses présentations Madame Josée Bussière du CIUSSS du Centre-Ouest-de-l'Île-de-Montréal/CSSS de la Montagne.
- **2 ateliers de cuisines collectives** avec un total de 9 participations.
- **6 sorties** avec 116 participations.
- **18 groupes d'achats de fruits et légumes frais** de l'organisme SÉSAME au bénéfice de 125 ménages uniques.
- **7 ateliers d'horticulture** (par exemple techniques générales de jardinage biologique et de la culture en pots sur le balcon, entretien et amélioration de la fertilité du sol, construction de jardinière écologique avec réserve d'eau) : 78 participations.
- **20 semaines de jardin collectif** et 120 séances individuelles d'arrosage, avec 24 inscriptions uniques. Animation offerte par Marc Laverlochère, Coordonnateur agriculture urbaine Côte-des-Neiges de la Société environnementale de Côte-des-Neiges (SOCENV).

20 semaines de
jardin collectif

18 groupes d'achats
de fruits et légumes
frais au bénéfice
de 125 ménages
uniques

Aide matérielle

- 5 personnes ont profité d'un chèque offert par la Gazette à l'occasion de Noël.
- 31 personnes ont acheté des fruits et légumes frais à prix réduit auprès du Marché social itinérant de Côte-des-Neige (soit 30 % de la valeur réelle en magasin).

Partenariat avec La Tablée des Chefs

L'organisme La Tablée des Chefs jumelle des producteurs et des organismes partageant l'objectif de contribuer à la sécurité alimentaire des personnes à faible revenu. En collaboration avec la boulangerie Première Moisson de Côte-des-Neiges, le service a réalisé 40 journées de distributions de pains frais et nutritifs tout au long de l'année, auprès de 174 ménages, avec un total de 540 participations.

40 journées de distributions de pains frais et nutritifs auprès de 174 ménages

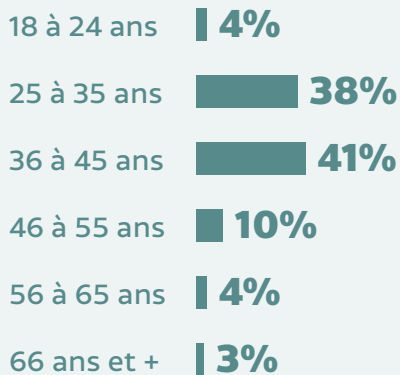
Clientèle



Femmes

28%

Hommes



242

Ménages uniques

61

Pays d'origine

60

Activités collectives

465

Participations aux activités



**Inauguration de la salle de gym
de la Résidence Maria-Goretti
le 28 février 2019**

Hébergement – Résidence Maria-Goretti

*Service d'hébergement de
220 chambres destinées aux femmes
de 18 ans et + actives sur le marché
du travail ou aux études*

Diane Hébert

Directrice du service d'hébergement

Annie Noël de Tilly

Adjointe à la direction de l'hébergement

Céline Camus

Préposée à l'hébergement

Leila Ettoumi

Préposée à l'hébergement

Du 13 août 2018 jusqu'au 5 novembre 2018

Cathy Raya

Assistante administrative
Jusqu'au 28 septembre 2018

Syrine Sakka

Préposée à l'hébergement
Jusqu'au 23 août 2018

Réceptionnistes :

Gabrielle Dadié

Julie Dubeau

Dina Chevignac

Megan Exhilus

En congé sans solde

Isabelle Queyroi

Jusqu'au 8 mars 2019

Chelbia Kabendji Maoudj

Jusqu'au 2 mai 2018

Équipe de maintenance :

Wilfredo Jimenez

Activités collectives

Des activités socioculturelles sont organisées dans le but de favoriser les échanges entre les résidentes : soirées cinéma, Fête de Noël, visite de points d'intérêts de la ville, et plus encore. Outre les responsables du service, deux bénévoles initient et réalisent plusieurs de ces rencontres. De plus, toutes les femmes immigrantes reçoivent de l'information sur les autres services offerts à PROMIS pendant leur séjour à la Résidence.

En raison de son emplacement stratégique, près des universités et du centre-ville, la Résidence Maria-Goretti de PROMIS est devenue une destination sollicitée, pour la plupart, par des étudiantes ainsi que des femmes immigrantes de différentes origines. De plus, les chambres pour les séjours à courte durée sont aussi recherchées par des femmes d'ici.

Séjour Résidence

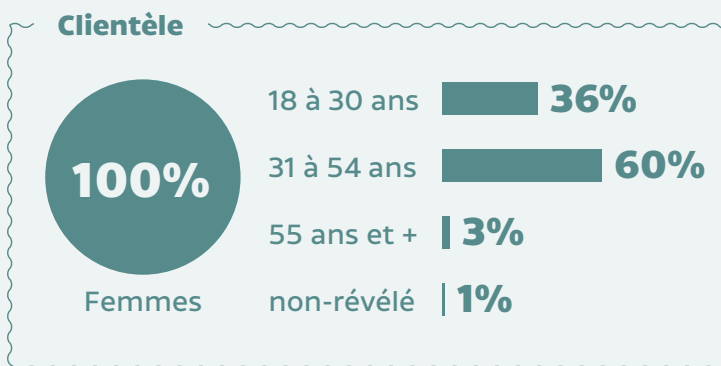
- 3 mois et plus
- pour les 18 à 45 ans
- 353 résidentes

Séjour Hôtel

- pour les 18 ans et plus
- 759 clientes uniques
- 1154 réservations
- 3334 nuitées

Séjour Transit

- 2 mois à 1 an
- pour les 45 ans et plus
- 22 résidentes



1134

Clientes uniques

36

Pays d'origine

52

Activités collectives

324

Participations aux activités

Regroupements, concertations et partenariats

*Nous travaillons en étroite
collaboration avec divers
organismes communautaires,
institutions publiques et instances
de concertation aux plans local
et régional.*

*PROMIS est aussi membre
actif de plusieurs comités
et regroupements.*

Poursuite du partenariat réalisé avec la coopérative Éducation Internationale !

Encore cette année, le partenariat de PROMIS avec Éducation Internationale contribue à la gamme d'outils dont dispose le service de régionalisation de PROMIS. Il ouvre la porte sur l'expertise et les ressources du réseau des commissions scolaires du Québec. Ce réseau représente 2361 écoles publiques, 187 centres d'éducation des adultes, 193 centres de formation professionnelle et 175 000 employés. De plus, il administre 170 programmes de formation professionnelle dans 21 secteurs d'activités. Dans le cadre de cette entente, PROMIS s'engage à offrir un encadrement soutenu aux futurs étudiants souhaitant suivre des programmes de formation professionnelle et technique en région, et ce, afin qu'ils puissent mener leurs projets d'études à bien et par la suite faciliter leur accès au marché du travail local. Nous assurons, de concert avec nos partenaires, la promotion de ces programmes en formation professionnelle et technique et des perspectives d'emploi dans les régions du Québec auprès des personnes immigrantes à Montréal.

Poursuite du partenariat réalisé avec le Collège Jean de Brébeuf !

De même, l'entente de partenariat avec le Collège Jean-de-Brébeuf continue cette année. Celle-ci a favorisé la référence privilégiée de plusieurs étudiants-bénévoles à notre service de soutien scolaire. De plus, de nouvelles collaborations sont envisagées avec le Collège, notamment avec la direction de la vie étudiante, pour l'élaboration de projets conjoints avec le personnel enseignant, les étudiants, et le service de soutien scolaire. Aussi, il a été prévu que des étudiantes du Collège soient accueillies à notre service d'hébergement. Soulignons que dans cette entente, le Collège reconnaît PROMIS comme partenaire communautaire principal pour l'accueil et l'encadrement d'étudiants-bénévoles, et leurs projets individuels et collectifs, au bénéfice de nos activités en soutien scolaire.

Concertations et regroupements communautaires

Alliance des communautés culturelles pour l'égalité dans les services sociaux et de santé (ACCÉSSS)

Conseil emploi métropole (CEM)

Conseil supérieur de la langue française

Corporation de développement communautaire (CDC) de Côte-des-Neiges

- Comité de concertation interculturelle
- Table sur le logement social de Côte-des-Neiges
- Table des aînés de Côte-des-Neiges
- Table sécurité alimentaire de Côte-des-Neiges
- Table famille de Côte-des-Neiges

Membres du comité organisateur de l'Entraide Côte-des-Neiges

Front d'action populaire en réaménagement urbain (FRAPRU)

Les Amis de la Montagne

- Projet Familles en nature (Musée Redpath de l'Université McGill, Centre de loisirs de Côte-des-Neiges, PROMIS)

Regroupement des organismes communautaires familles de Montréal (ROCFM)

Regroupement des organismes en francisation du Québec (ROFQ)

Regroupement des organismes multiethniques pour le logement (ROMEL)

Regroupement des organismes communautaires québécois de lutte au décrochage (ROCQLD)

Table de concertation jeunesse de Côte-des-Neiges

Table de concertation sur la faim et le développement social du Montréal métropolitain

Concertations et regroupements communautaires

Table de concertation des organismes au service des personnes réfugiées et immigrantes (TCRI)

- Comité aviseur jeunes (CAJ)
- Regroupement des organismes au service des nouveaux arrivants (ROSNA/TCRI)
- Réseau national des organismes spécialisés dans l'intégration en emploi des nouveaux immigrants (ROSINI/TCRI)
- Comité sur les opérations MIDI et TCRI

Table Horizon 0-5

Table petite enfance Outremont (TPEO)

Partenaires scolaires

- École Bedford
- École Lucille-Teasdale
- École des Nations
- École Du Petit-Chapiteau
- École La Voie
- École Saint-Pascal-Baylon
- École Simonne-Monet

Partenaire institutionnel

CIUSSS du Centre-Ouest-de-l'Île-de-Montréal/CSSS de la Montagne

- Programme Alliance : un réseau pour le mieux-être de l'enfant et sa famille (CLSC Côte-des-Neiges, Centre jeunesse de Montréal, Centre jeunesse Batshaw, Table famille, et Table jeunesse de Côte-des-Neiges)

Partenaire de recherche

Institut de recherche sur l'intégration professionnelle des immigrants (IRIPI)

Partenaires montréalais en régionalisation

Collectif des femmes immigrantes du Québec (CFIQ)

Accueil Liaison pour Arrivants (ALPA)

Partenaires provinciaux en régionalisation

Fédération québécoise des municipalités

Fédération des chambres du commerce du Québec

Places aux jeunes en région

Partenaires en régions

Bas-St-Laurent

- Accueil et intégration Bas-Saint-Laurent (Rimouski)
- CLD Rivière-du-Loup
- MRC Rivière-du-Loup
- CJE Mitis

Saguenay-Lac-Saint-Jean

- Portes ouvertes sur le Lac (Lac-Saint-Jean)
- Groupe Inclusia (Saguenay)

Capitale-Nationale

- Accès-Travail Portneuf
- Les Services spécialisés de main d'œuvre l'Appui Inc. (SEMO-L'Appui) (Charlevoix)
- Service d'orientation et d'intégration des immigrants au travail (SOIT) (Québec)

Mauricie

- Stratégie Carrière
- SANA Maskinongé
- SANA Shawinigan
- SANA Trois-Rivières

Estrie

- Pro-Gestion Estrie

Outaouais	<ul style="list-style-type: none"> - Service Intégration Travail Outaouais (SITO)
Abitibi-Témiscamingue	<ul style="list-style-type: none"> - CJE Abitibi-Est - CJE Abitibi-Ouest - CJE du Témiscamingue - Mosaïque
Côte-Nord	<ul style="list-style-type: none"> - Centre émerison (Baie-Comeau) - Centre Alpha LIRA (Sept-Îles)
Nord-du-Québec	<ul style="list-style-type: none"> - Attraction Nord (Baie-James)
Gaspésie-Îles-de-la-Madeleine	<ul style="list-style-type: none"> - Stratégie vivre en Gaspésie
Chaudière-Appalaches	<ul style="list-style-type: none"> - Beauce Embauche (La) - CJE Beauce-Nord - CJE Beauce-Sud - CJE Lotbinière - Intégration communautaire des immigrants (ICI) - MRC Lotbinière - MRC L'Islet - MRC de Montmagny
Lanaudière	<ul style="list-style-type: none"> - Chambre de commerce et d'industrie St-Jérôme - Lanaudière économique - Service d'aide à la famille de la MRC de l'Assomption (SAFIMA)
Montérégie	<ul style="list-style-type: none"> - Centre de recherche d'Emploi du Sud-Ouest <ul style="list-style-type: none"> - Volet immigration (CRESO) (Valleyfield) - Forum 2020 - L'accueil, Accompagnement des Nouveaux arrivants et Conseils en Recherche d'Emploi (L'ANCRE) (Saint-Jean-sur-Richelieu) - L'Orienthèque, corporation de services d'aide à l'emploi (Sorel-Tracy) - Solidarité ethnique régionale de la Yamaska (SÉRY) (Granby) - Réseau Emploi Entrepreneurship (MRC Valdieu-Soulanges) - MRC Brôme-Missisquoi
Laurentides	<ul style="list-style-type: none"> - MRC d'Argenteuil - MRC des Laurentides
Centre-du-Québec	<ul style="list-style-type: none"> - Regroupement interculturel de Drummondville (RID) - Accès-Travail Victoriaville - CJE Nicolet-Yamaska - MRC Bécancour

Remerciements

Nous remercions nos bailleurs de fonds, nos partenaires financiers, les élus de quartier et nos bénévoles pour le soutien apporté tout au long de l'année.

Bailleurs de fonds et partenaires financiers

Nos bailleurs de fonds et partenaires financiers : moteurs de notre mission et de nos projets.

Bailleurs de fonds

- Ministère de l'Immigration, de la Diversité et de l'Inclusion (MIDI)
- Ministère de l'Emploi et de la Solidarité sociale/Emploi-Québec
- Centraide du Grand Montréal
- Commission scolaire de Montréal (CSDM)
- Emplois d'été Canada (Service Canada)
- Fondation State Street
- La congrégation des Sœurs servantes du Saint-Cœur de Marie
- La microbrasserie Brasseurs du Monde

Partenaires financiers

- Fiducie du Chantier de l'économie sociale
- Réseau d'investissement social du Québec
- Investissement Québec

Partenaires financiers pour la tenue du Forum sur la régionalisation de l'immigration au Québec les 28 et 29 mars 2019

- Fédération des chambres de commerce du Québec
- Fédération québécoise des municipalités
- Filaction — Fonds de développement
- Ministère de l'Immigration de la Diversité et de l'Inclusion

Élus du quartier

Rachel Bendayan

- Députée fédérale de la circonscription d'Outremont

Pierre Arcand

- Député provincial de la circonscription de Mont-Royal-Outremont
- Parti libéral du Québec
- Chef de l'opposition officielle
- Porte-parole de l'opposition officielle pour la Métropole

Sue Montgomery

- Mairesse de l'arrondissement Côte-des-Neiges-Notre-Dame-de-Grâce
- Projet Montréal — Équipe Valérie Plante
- Conseillère de la Ville

Khokon Maniruzzaman

- Commissaire, Côte-des-Neiges-Snowdon (MÉMO), Commission scolaire de Montréal

Bénévoles

Nos bénévoles, un apport indispensable à PROMIS

PROMIS bénéficie de l'apport de 131 bénévoles, répartis dans quatre services de l'organisme : l'administration, le soutien scolaire, le soutien aux familles, et l'hébergement. Nous tenons à remercier chaleureusement Monsieur Jean-Louis Coté, président du conseil d'administration (CA), et tous les administrateurs du CA pour leur engagement et leur dévouement à l'organisme : Monsieur Lucien Fortin, vice-président ; Monsieur Salaheddine Benamira (vice-président jusqu'au 24 décembre 2018) ; Monsieur Alexander Montoya, secrétaire ; Madame Paule Renaud, trésorière ; Monsieur Marco Vinicio Monzon Saravia, administrateur ; Madame Elena Zlatanova, administratrice ; Monsieur Mbarek Bahmad, administrateur ; Madame Amélie Bombardier, administratrice. Nous remercions aussi les membres du personnel et les bénévoles pour leur dévouement et leur disponibilité.

Nous tenons à souligner l'aide remarquable des sœurs Diane Gariépy et Adrienne Guay qui donnent de nombreuses heures de bénévolat au service d'hébergement afin d'assurer une présence auprès des résidentes et d'organiser des activités socioculturelles.

Enfin, nous voulons remercier tout spécialement sœur Colette Belley de la Congrégation de l'Immaculée Conception, et sœur Maria Goretti De Souza de la Société des Filles du Cœur de Marie, qui ont pris leur retraite cette année après avoir offert respectivement 20 ans et 15 ans de précieux bénévolat au service de soutien aux familles et à la comptabilité de PROMIS. Nous leur souhaitons le meilleur pour une retraite bien méritée.



Crédits

Coordination

Delfino Campanile

Rédaction

Anne-Marie Choquette

**Conception graphique
et direction artistique**

Supersymétrie

Illustrations

Marc Larivière

Impression

Reprodoc

