



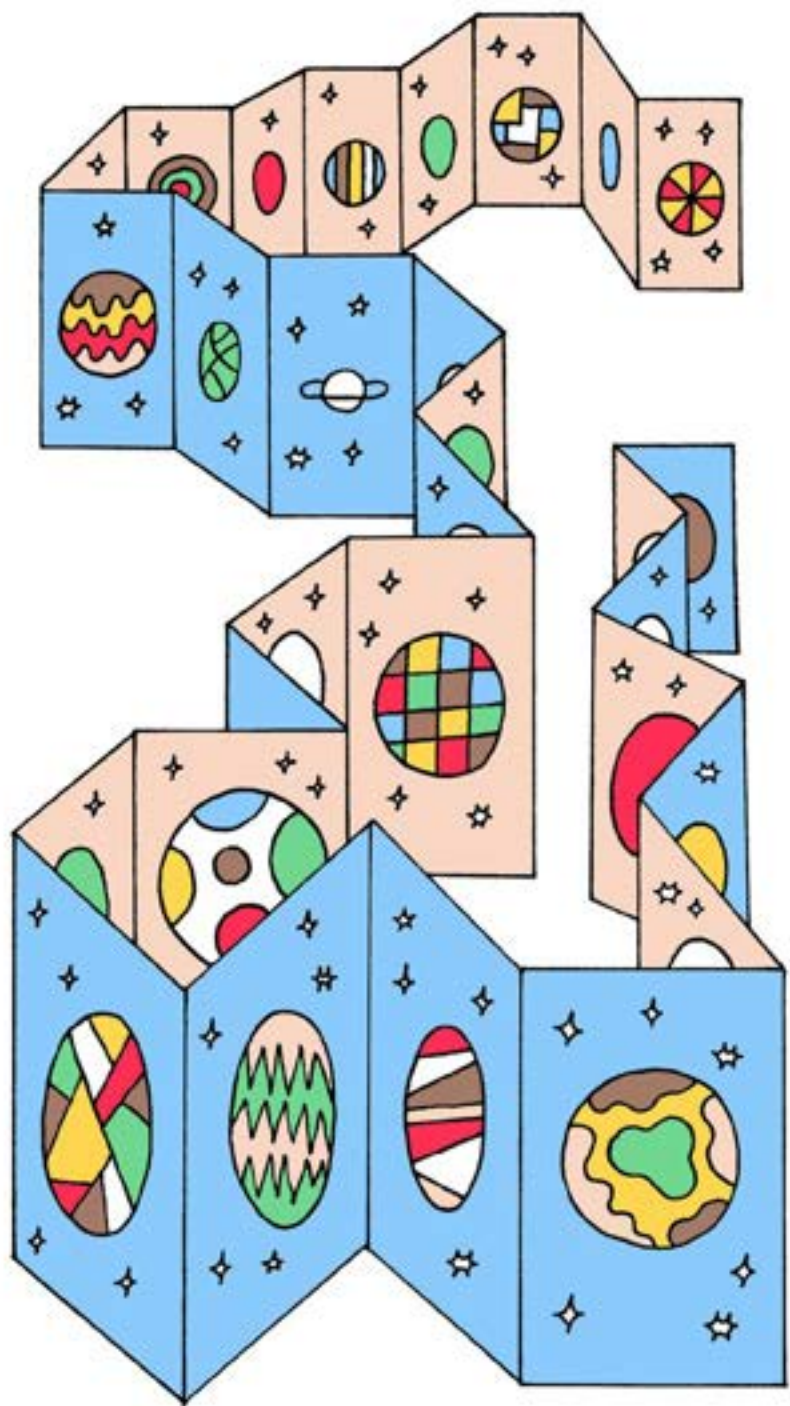
Rapport d'activités 17-18

PROMIS

***Rapport d'activités
2017-18***



**Bonjour, voici Zembar!
Elle est à la recherche
d'un futur meilleur sur
une planète offrant plus
d'opportunités pour elle
et sa famille.**





**Pablo travaille chez Promis.
Il accompagne les nouveaux
arrivants dans leur
parcours d'intégration
à leur société d'accueil.**

8	Mot du président et du directeur général
15	Conseil d'administration
16	Orientations stratégiques
19	Résultats des priorités
26	Organigramme
28	Administration
38	Accueil et intégration
44	Francisation
48	Aide à l'emploi
54	Régionalisation
58	Soutien aux familles
62	Soutien scolaire
68	Action alimentaire
72	Hébergement
78	Regroupements, concertations et partenariats
84	Bailleurs de fonds
86	Remerciements

Mot du président et du directeur général

***L'année d'activités 2017-18
en a été une de passage pour
PROMIS alors que nous nous
sommes positionnés à un
autre niveau en matière de
portée et d'impact de notre
action sur le terrain, et en ce
qui a trait à notre présence
sur le plan métropolitain
et québécois.***

Monsieur Jean-Louis Coté
Président

Monsieur Delfino Campanile
Directeur général

Des services à la dimension humaine

Dans le sillon de l'évaluation du Service de l'accueil et de l'intégration menée en 2016-17, nous poursuivons cette démarche évaluative afin qu'elle s'étende à l'ensemble de nos services. Leur efficacité, leur arrimage avec les besoins changeants des usagers, la pertinence des interventions effectuées ainsi que la performance des outils utilisés seront examinés. Les services qui seront évalués au cours de la prochaine année sont ceux de l'emploi, de la régionalisation et de la francisation, notamment en ce qui concerne les composantes sous la gouverne de PROMIS.

Au Service de la francisation, nous avons procédé à la consolidation de notre offre de service en matière de soutien au personnel enseignant et aux étudiants par une restructuration de l'équipe administrative. Nous avons nommé une nouvelle chef d'équipe afin de mieux assurer les liens avec les différents interlocuteurs de ce service et plus particulièrement avec les usagers.

**nous avons entrepris
de produire un guide
sur les interventions
individuelles en matière
d'intégration sociale et
de *counselling* en emploi**

De manière globale, un autre élément important dans nos rapports avec les usagers est la nature des interventions et des actions réalisées en réponse aux besoins et aux demandes. Pour mieux structurer ces interventions, nous avons entrepris de produire un guide sur les interventions individuelles en matière d'intégration sociale et de *counselling* en emploi. Cet outil de référence interne sera disponible pour le personnel professionnel d'ici l'été 2018.

Un immeuble imposant et des outils performants au cœur de notre action

Comme chaque année, nous avons maintenu notre stratégie d'amélioration continue de notre bâtiment avec l'élaboration d'un plan de rénovation des salles de bains de la Résidence Maria-Goretti dans les ailes B et C. Pour les espaces loués à la FAECUM pour la halte-garderie « Le Baluchon », nous avons rafraîchi les locaux et nous avons aussi installé une nouvelle porte de sortie.

De plus, afin d'assurer une meilleure expérience pour les étudiants inscrits dans les cours de francisation offerts à PROMIS, nous avons investi des ressources financières afin de remplacer et améliorer l'équipement informatique utilisé par le personnel enseignant dans les classes. Ce changement a été bien accueilli par les enseignants et les étudiants.

Allant dans le même sens, pour optimiser nos outils informatiques à l'interne, nous avons remplacé notre serveur principal par un modèle plus performant qui pourra mieux répondre à nos besoins dans les prochaines années. Jumelé

à cette acquisition, un plan d'optimisation de chaque poste de travail a été implanté et sera complété à l'été 2018.

Aussi, dans le but d'assurer une meilleure performance de nos plateformes numériques,

et avec l'aide d'une firme externe, nous avons réalisé un diagnostic de l'ensemble de nos outils ainsi que de notre stratégie de communication auprès du public et d'utilisateurs potentiels. Conséquemment, nous avons révisé notre approche de marketing numérique amorcée l'année dernière et nous prévoyons déployer de nouveaux efforts en 2018-19.

un plan d'optimisation de chaque poste de travail a été implanté et sera complété à l'été 2018

Un leader communautaire au plan de l'innovation et de la recherche

L'un des projets particulièrement structurants au cours des deux dernières années a été celui d'intégrer dans la planification annuelle des projets novateurs dans chacun des services, dans le but de réaliser un laboratoire sur l'innovation au sein de notre organisme. De plus, en mars dernier, nous avons tenu une session de réflexion et d'échanges portant sur l'évolution et la profondeur de notre engagement pour développer ce réflexe organisationnel en matière d'innovation. Nous croyons que cette approche intégrée conditionnera de façon fondamentale la croissance de PROMIS.

Lors de l'adoption des orientations stratégiques 2014-19, la volonté exprimée d'amplifier la portée de PROMIS sur le territoire métropolitain s'est concrétisée davantage cette année avec la mise en œuvre du premier volet de liaison proactive (outreach) auprès des organismes œuvrant au sein des communautés immigrantes anglophones, notamment les

communautés sud-asiatiques, la communauté philippine et la communauté iranienne. Cette approche est fondée sur notre vœu de développer de nouvelles collaborations qui assureront une structure sur le long terme avec ces communautés.

Au cours des cinq dernières années, l'une des nouvelles orientations de PROMIS a été de développer des partenariats axés sur des recherches appliquées. Ces études nous permettent de pousser plus loin nos connaissances des besoins en émergence des personnes immigrantes et de réviser nos stratégies et outils de sensibilisation et d'intervention en conséquence. En ce sens, nous avons déposé conjointement avec l'Institut de recherche sur l'intégration professionnelle des personnes immigrantes (IRIPI) des demandes de financement dans le but de mener un projet de recherche d'envergure portant sur les meilleures façons d'apporter un support dynamique communautaire au développement de l'entrepreneuriat immigrant au Québec. Ce projet se veut un levier pour permettre à PROMIS de mieux orienter certains de ses services pour soutenir cet entrepreneuriat.

Également, à la fin de cette année, PROMIS apprenait que son projet de régionalisation de l'immigration à Montréal a été retenu par le ministère de l'Immigration, de la Diversité et de l'Inclusion (MIDI). Ce projet qui se réalisera de concert avec nos deux partenaires montréalais, le Collectif et ALPA, ajoutera des moyens fort importants afin de travailler à l'établissement en région de 900 ménages composés de personnes immigrantes.

à la fin de cette année, PROMIS apprenait que son projet de régionalisation de l'immigration à Montréal a été retenu par le ministère de l'Immigration, de la Diversité et de l'Inclusion

Vers 30 ans de service aux personnes immigrantes et réfugiées : ce n'est qu'un début

À l'aube du 30^e anniversaire de PROMIS, nous constatons que nos actions et accomplissements réalisés au cours de la dernière année confirment l'émergence de PROMIS en tant que leader de nouvelles tendances en matière de soutien à l'intégration des personnes immigrantes et réfugiées. Un constat qui ne cessera de prendre de l'ampleur dans les années à venir.

Mission de PROMIS

Favoriser l'intégration des personnes immigrantes et réfugiées à la société québécoise et défendre leurs droits dans une perspective de développement social

Valeurs

Dans la poursuite de sa mission telle qu'énoncée ci-dessus, PROMIS adopte les valeurs suivantes :

1. l'autonomie des personnes ;
2. le respect des différences ;
3. l'entraide et la solidarité.

En pratique

PROMIS offre aux personnes immigrantes et réfugiées des services regroupés dans 8 champs d'intervention :

1. Accueil et intégration ;
2. Francisation ;
3. Aide à l'emploi ;
4. Régionalisation ;
5. Soutien aux familles ;
6. Soutien scolaire ;
7. Action alimentaire ;
8. Hébergement.

Résultats sommaires de l'année

4 887

Dossiers uniques dans les différents services

119

Pays de provenance

15 935

Interventions uniques ou multiples

166

Activités collectives

1 898

Participations aux activités

16

Regroupements et instances de concertation auxquels nous participons

36

Partenaires (autres que les bailleurs de fonds)

63

Nombre de personnes ayant travaillé au cours de l'année (Temps complet, temps partiel, contractuels et remplaçants)

8

Services offerts

Clientèle

119	Pays de provenance
72%	Résidents permanents
7%	Citoyens canadiens naturalisés
2%	Demande de résidence à l'étude
6%	Demandeurs d'asile
5%	Réfugiés acceptés
4%	Travailleurs temporaires
2%	Étudiants étrangers
2%	Autres

Conseil d'administration

Monsieur Jean-Louis Côté
Président

Monsieur Salaheddine Benamira
Vice-président

Madame Paule Renaud
Trésorière

Monsieur Alexander Montoya
Secrétaire

Monsieur Lucien Fortin
Administrateur

Monsieur Marco Monzon
Administrateur

Madame Elena Zlatanova
Administratrice

Madame Laurence Cozza
Administratrice

Monsieur Mbarek Bahmad
Administrateur

Orientations stratégiques 2014-2019

Adoptées à l'assemblée générale
annuelle du 18 juin 2014

Descripteurs clés de PROMIS d'ici 5 ans

Un organisme avec le regard tourné
résolument vers l'avenir;

Un organisme axé sur le renouveau
et l'innovation;

Un organisme dédié à la recherche
de l'excellence dans l'ensemble de
ses démarches;

Un organisme animé par une offre de
services à la population qui est adaptée,
pertinente et de qualité;

Un organisme engagé dans
les causes de justice et de
développement social, ici et ailleurs.

1- Clientèles / populations cibles

Maintenir l'axe principal de desservir l'ensemble
de la clientèle immigrante et réfugiée de Montréal
(adultes, familles, jeunes et aînés).

Élargir notre clientèle féminine d'ici et d'ailleurs pour
le service d'hébergement.

*Considération particulière: Développer des partenariats avec
des organismes dans différents secteurs de Montréal, dont les
organismes communautaires (divers secteurs d'intervention),
les CIUSSS, les CLE et les arrondissements de Montréal.*

2- Territoire

Projeter notre intervention (tout en consolidant notre action
à CDN) dans les secteurs géographiques avoisinants qui n'ont
pas accès à des services (en quantité ou en qualité) semblables
aux nôtres (ex. le Sud-Ouest, le Centre-Nord et l'Ouest de
Montréal, et autres secteurs à évaluer selon l'absence des
services et la demande des populations visées).

*Considération particulière: Rester à l'affût d'opportunités
ailleurs — maintenir une approche flexible dans la considération
d'offre de services et de promotion de nos activités sur le territoire
montréalais.*

3- Taille / volume d'accueil

Assurer la croissance de PROMIS à terme et devenir un
leader métropolitain en matière d'immigration, d'intégration
et d'hébergement (pour des femmes d'ici et d'ailleurs)
— maximiser le nombre de personnes à desservir d'ici 5 ans en
fonction de la demande et de nos capacités organisationnelles.

4- Champs d'action / services

Réviser et consolider nos champs d'action/services de
base et miser sur le développement de projets/activités
complémentaires (distinctifs) pour répondre à des besoins
émergents des populations visées (avec une attention

particulière pour développer notre capacité d'intervention psychosociale et notre axe de recherche appliquée).

Considération particulière: Participer à des alliances/ coalitions stratégiques pour faire avancer les causes en lien direct avec les conditions vécues par les populations immigrantes et réfugiées, notamment en cherchant à se positionner sur le long terme sur les enjeux politiques, sociaux et économiques de l'immigration.

5- Ressources humaines et financières

Orientation sur le plan des ressources humaines :

Réviser et consolider les meilleures pratiques de gestion des ressources humaines (dotation, formation/maintien des compétences, encadrement, évaluation du rendement).

Orientation sur le plan des ressources financières : Assurer un financement adéquat de la part des services gouvernementaux et explorer la diversification de nos sources de financement à plus long terme (notamment en explorant les levées de fonds, la tarification de certains services/activités, les dons individuels et des demandes auprès des fondations et du secteur privé).

Considération particulière: S'adjoindre des ressources externes sur des enjeux structurants comme les communications stratégiques et le marketing social (explorer l'ajout d'un/e porte-parole pour l'organisme avec un profil grand public).

Résultats des priorités 2017-2018

1– Accentuer notre visibilité et notre recrutement sur les territoires non desservis en matière de services aux immigrants et aux réfugiés, identifiés dans nos orientations stratégiques

Nous avons maintenu une démarche pour accentuer notre visibilité sur des territoires peu ou pas desservis par des services d'aide aux immigrants et aux réfugiés en développant des contacts directs auprès de diverses tables de quartier, d'organismes communautaires et d'institutions locales et régionales dans différents secteurs de l'île de Montréal (notamment : Parc-Extension, Villeray, Saint-Michel, Outremont et Pierrefonds). Nous avons aussi développé un projet d'outreach (liaison) auprès des organismes œuvrant au sein des communautés immigrantes anglophones sur l'île de Montréal dans le but d'élargir nos collaborations et nos interventions sur le plan territorial.

2– Accentuer la promotion de la résidence Maria-Goretti par le biais des réseaux sociaux et des approches directes (ententes bilatérales) auprès d'organismes communautaires, du milieu institutionnel (collèges, universités, CIUSSS et hôpitaux), du milieu des affaires et du milieu touristique

Au cours de l'année, nous avons révisé les séjours offerts à la résidence et les outils de promotion qui en découlent. Nous avons misé sur les plateformes numériques pour mieux faire connaître la résidence et ses séjours. Nous avons aussi maintenu nos contacts avec divers partenaires dans le quartier Côte-des-Neiges et sur le plan métropolitain.

À noter que nous avons reporté la réalisation d'un nouveau projet de vidéo promotionnelle à l'automne 2018.

3– Mettre en œuvre une nouvelle stratégie de marketing dynamique axée sur les plateformes numériques

Au cours de l'année, nous avons jeté les bases pour effectuer un virage en marketing numérique en ce qui a trait à la promotion et au recrutement de clients pour nos différents services. De plus, en complétant un diagnostic l'hiver dernier, nous avons aussi décidé de restructurer et d'optimiser nos plateformes numériques pour mieux rejoindre et desservir les personnes immigrantes et réfugiées.

4– Adopter un nouveau cadre de référence sur les pratiques d'intervention

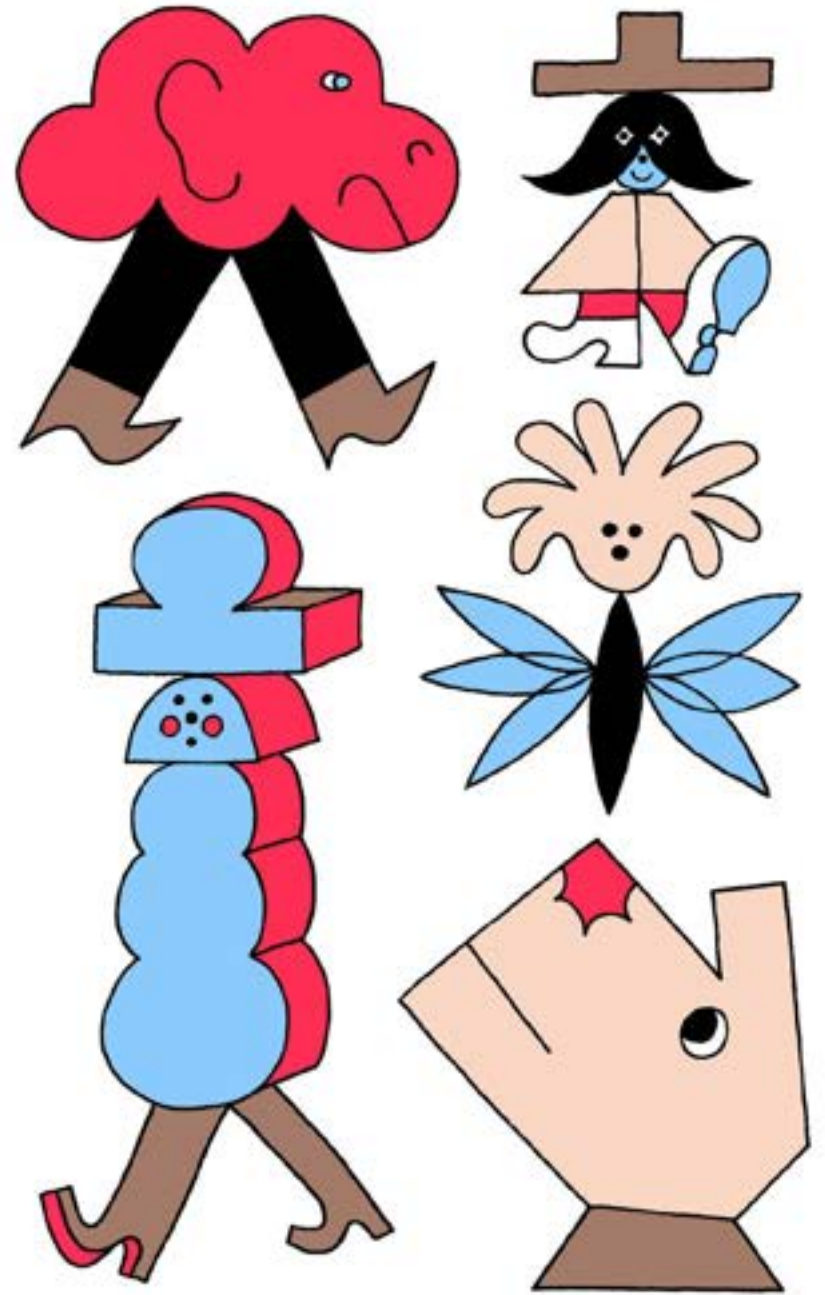
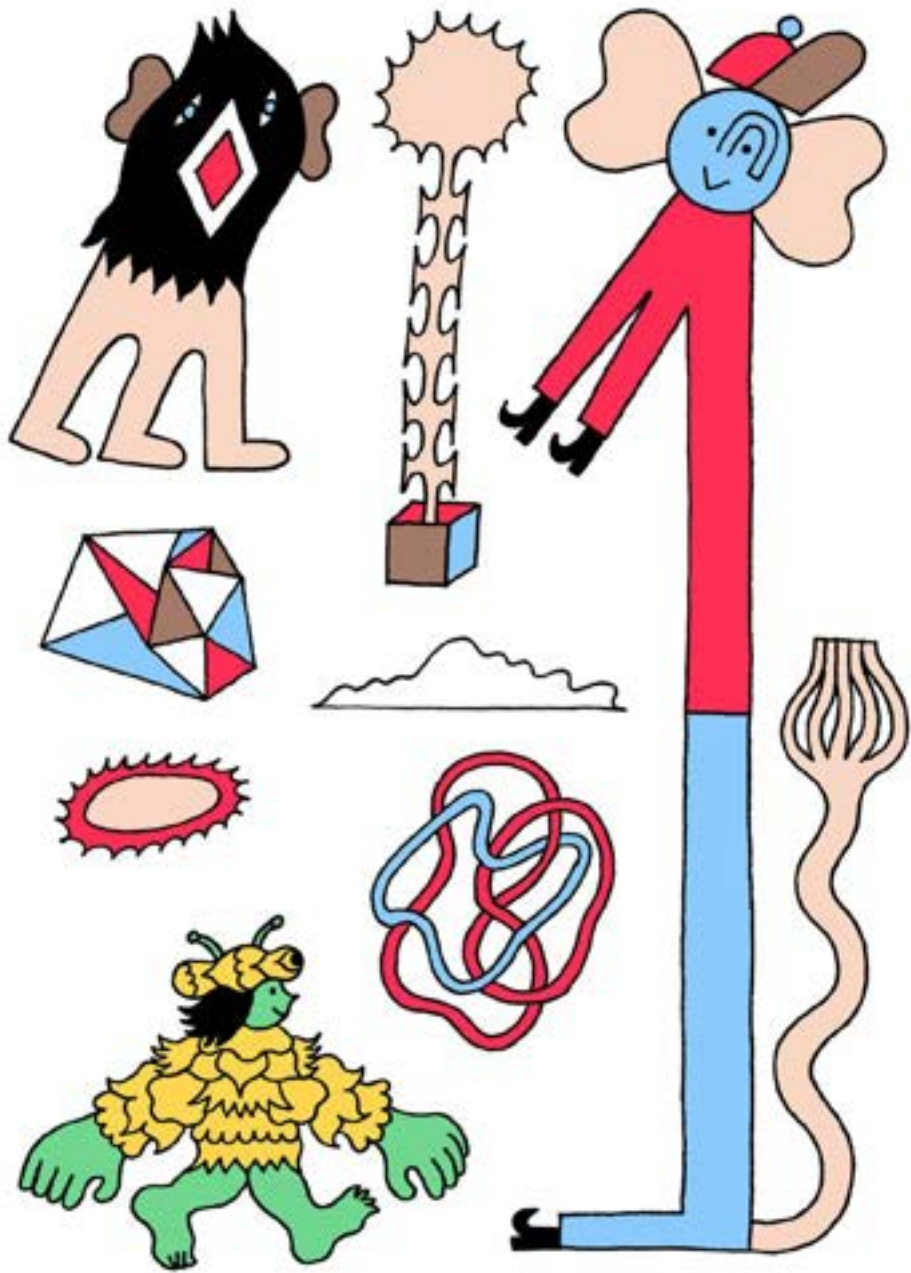
Nous avons complété un nouveau cadre de référence portant sur les pratiques d'intervention individuelle qui sera mis en application à l'automne 2018 pour baliser les interventions en matière d'intégration sociale et de counselling en emploi au sein de nos services.

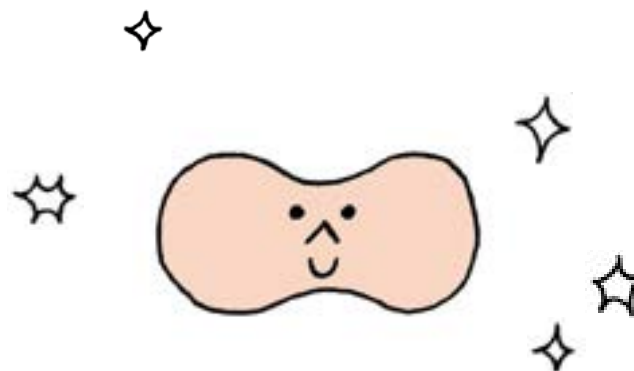
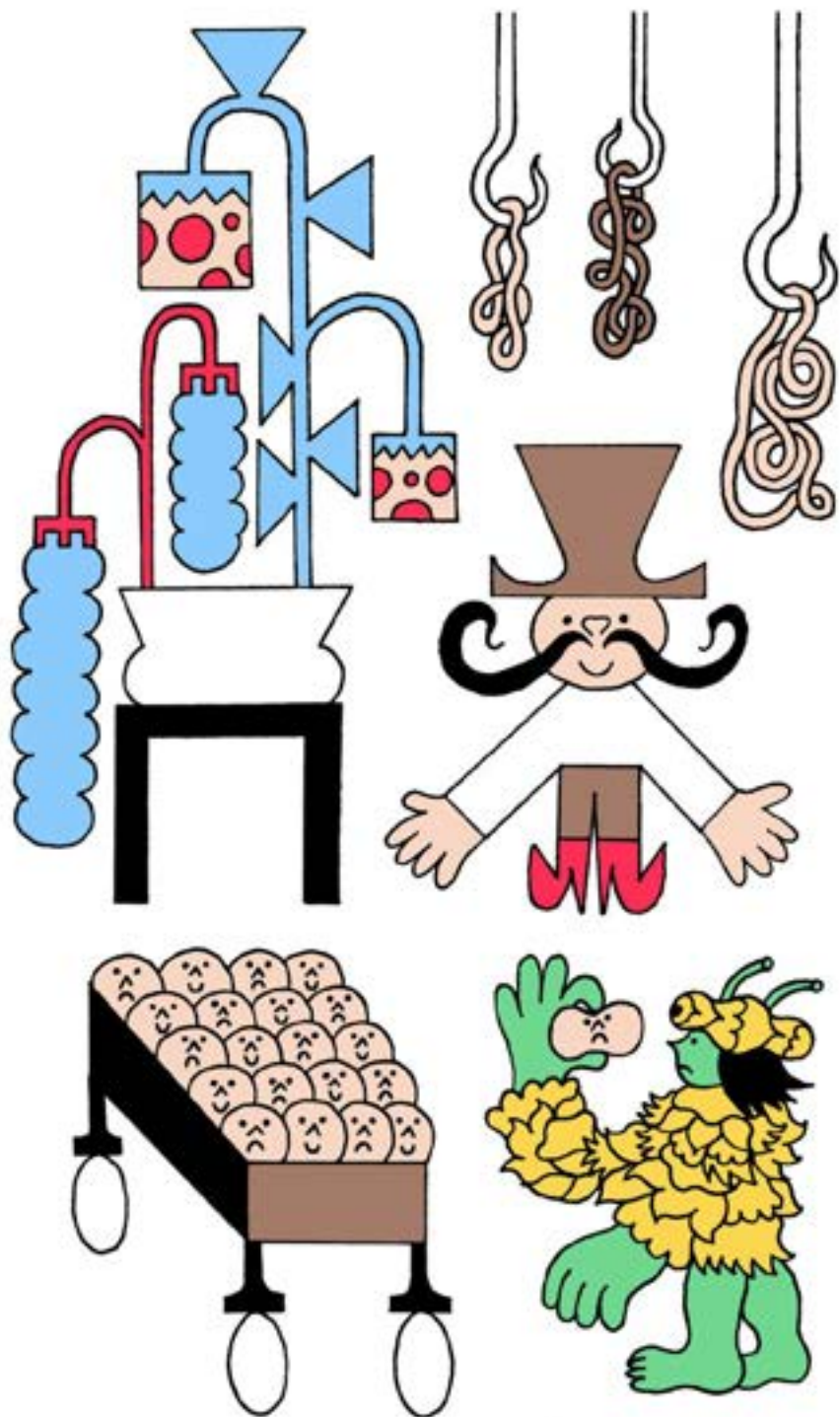
5– Finaliser et mettre en œuvre un cadre d'évaluation des services et des activités

Nous avons établi un cadre de fonctionnement et un échéancier pour effectuer l'évaluation de l'ensemble des services de l'organisme. Après l'évaluation du service de l'accueil et de l'intégration en 2017-18, il est prévu de réaliser l'évaluation des services de l'emploi, de la régionalisation et de la francisation en 2018-19.

6– Développer un projet organisationnel de « laboratoire sur l'innovation »

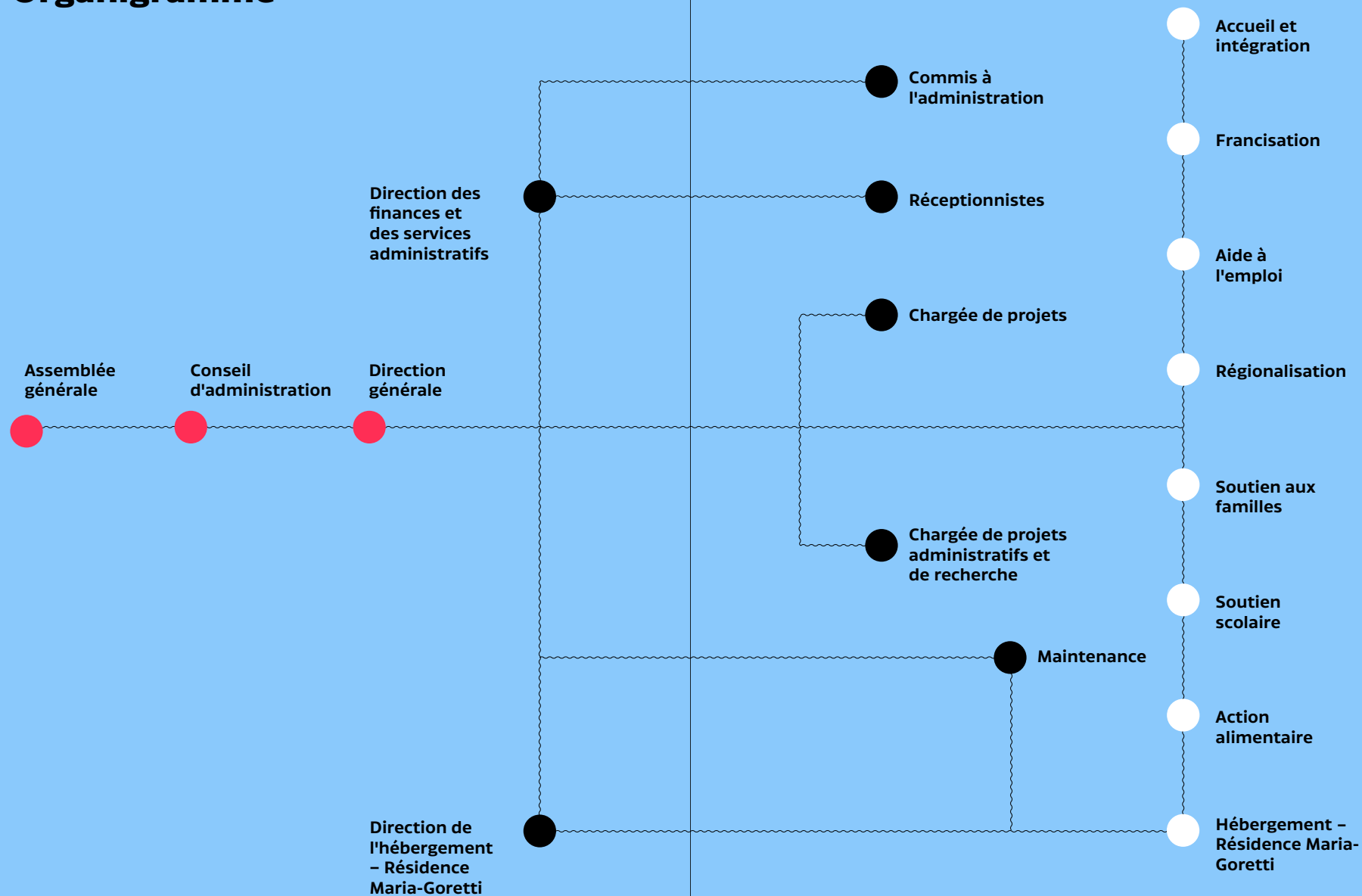
Nous avons organisé une session de réflexion et d'échanges avec le personnel pour mieux implanter le projet de « laboratoire de l'innovation ». Le but étant de faire de l'innovation un réflexe organisationnel qui sera soutenu au cours de l'année par l'équipe de direction et un comité de répondants provenant des différents services.





**Ici, les couleurs,
les formes et les saveurs
sont différentes.
Trouver de nouveaux
repères demande
beaucoup de patience
et de curiosité.**

Organigramme



Administration

Delfino Campanile
Directeur général

Naima Sedraty
Directrice des finances
et des services administratifs

Diane Hébert
Directrice du service d'hébergement

Anne-Marie Choquette
Chargée de projets administratifs
et de recherche

Eleanor Nash
Chargée de projets

Olivier Raude
Chargé de projet en communications
et en médias sociaux
Jusqu'en septembre 2017

Iuliana Umbresi
Commis à l'administration

Joëlle Léveillé
Réceptionniste

Marjorie Stiverne
Réceptionniste

Éliane Larocque
Réceptionniste
Jusqu'en octobre 2017

Marcel Solocha
Stagiaire
*Étudiant au baccalauréat en sociologie
Université de Montréal - Hiver 2018*

Principaux dossiers

Principaux dossiers sur lesquels l'équipe d'administration a travaillé en 2017-18 :

- Intégration de projets innovants dans le plan directeur des services dans le cadre de l'implantation d'un « laboratoire sur l'innovation » au sein de l'organisme ;
- Organisation d'une session de réflexion et d'échanges autour du projet de « laboratoire sur l'innovation » ;
- Organisation d'activités collectives, dont pour la première fois deux en anglais afin de bien rejoindre et informer notre clientèle qui ne parle pas encore le français ;
- Maintien de la programmation de conférences publiques portant sur différentes facettes de l'immigration et ses rapports avec la société d'accueil ;
- Élaboration d'un nouveau cadre de référence sur les pratiques d'intervention individuelle dans l'organisme ;
- Élaboration d'un plan de rénovation et de réparation pour les salles de bains de l'aile B et C de la résidence ;
- Reprise de la démarche d'appréciation du rendement des employées de l'ensemble des services de PROMIS ;
- Maintien d'une démarche d'évaluation des services et des activités à PROMIS avec une personne ressource de l'École Nationale d'Administration publique (ÉNAP), Madame Naïma Bentayeb ;
- Révision continue du cadre physique de l'édifice en fonction des codes de la sécurité d'incendie et du bâtiment ;
- Poursuite d'une démarche d'évaluation de la satisfaction de la clientèle par le biais de sondages en ligne envoyés auprès de celle-ci ;
- Poursuite de la révision des procédés et des activités du service d'hébergement ainsi que de la politique des tarifs ;
- Mise en œuvre d'un nouveau service de soutien informatique pour l'ensemble des opérations de l'organisme ;
- Achat d'un nouveau serveur informatique pour accroître la performance du réseau informatique de l'organisme ;
- Consolidation du service de la francisation avec une offre exclusive de cours à temps partiel ;
- Renouvellement du matériel informatique pour le service de la francisation ;

- Préparation d'un projet de marketing numérique d'envergure pour une mise en œuvre à l'automne 2018;
- Réorganisation du service de la maintenance pour l'ensemble du bâtiment;
- Négociation d'un nouveau contrat d'entretien ménager sur sept jours/semaine pour la résidence et sur cinq jours/semaine pour les autres opérations de l'organisme;
- Réalisation d'un diagnostic en profondeur de l'ensemble de nos plateformes numériques;
- Élaboration de projets métropolitains à caractère culturel (Soirée de poésie «Migrations» et événement «Chanter la Syrie, enchantez les enfants»);
- Accueil de deux événements de partenaires d'importance: la rencontre du Cabinet de campagne de financement 2017 de Centraide, et le Colloque du Regroupement des organismes en francisation du Québec (ROFQ) 2017.
- Obtention pour 2018-19 d'un nouveau projet d'envergure portant sur la régionalisation de l'immigration.

Nos stagiaires

PROMIS favorise la formation académique d'étudiants. Cette année, 7 stagiaires ont été intégrés au sein de 4 de nos services :

- **Guillaume Lapointe Bédard**, Étudiant en technique de travail social, Cégep Saint-Jean-sur-Richelieu, *Automne 2017 et Hiver 2018*
- **Marcel Solocha**, Étudiant au baccalauréat en sociologie, Université de Montréal, *Hiver 2018*
- **Isabelle Rhéaume**, Étudiante au baccalauréat en travail social, Université de Montréal, *Automne 2017*
- **Nicolas Mouden**, Étudiant au baccalauréat en travail social, Université de Montréal, *Automne 2017*
- **Siham Kaddour**, Participante au programme d'Éco-stage Katimavik, *Hiver 2018*
- **Samuelle Landry Levesque**, Participante au programme d'Éco-stage Katimavik, *Hiver 2018*
- **Cassandra Vernet**, Participante au programme d'Éco-stage Katimavik, *Hiver 2018*

Événements annuels

Soirée de poésie sur « Les migrations »

Le 27 avril 2017, PROMIS a organisé une Soirée poésie sur le thème des migrations. Lors de cet événement, le poète Jean-Marc Desgent (Canada) a offert une conférence sur les effets de la migration sur l'art et sur la poésie en particulier. Tandis que les poètes invités Ouannesssa Younsi (Canada), Salah Beddiari (Algérie) et Odelin Salmeron (Cuba-Chine) ont animé la soirée.

Cette présentation intime a permis de réunir 30 participants, lesquels ont pu partager leurs pensées et leurs émotions sur le thème choisi.

Nous remercions chaleureusement Monsieur Jean-Marc Desgent pour son implication à la réalisation de cette soirée.

Rencontre du Cabinet de campagne de financement 2017 de Centraide

Le 17 mai 2017 PROMIS a reçu dans ses locaux le Cabinet de campagne de financement 2017 de Centraide. Le directeur général de PROMIS, M. Delfino Campanile, ainsi que la Présidente et directrice générale de Centraide du Grand Montréal, Madame Lili-Anna Pereša, ont accueilli 90 participants à cet événement.

Colloque du Regroupement des organismes en francisation du Québec (ROFQ)

une belle occasion d'échanger sur les meilleures pratiques en francisation

Le 24 octobre 2017, PROMIS a reçu dans ses locaux le Colloque du Regroupement des organismes en francisation du Québec (ROFQ). M. Delfino Campanile, directeur général de PROMIS, a accueilli les participants et a réalisé une partie de l'animation de l'événement. Les 72 participants ont pu tirer profit des présentations sur les dernières découvertes en enseignement du français. Ce fut une belle occasion d'échanger sur les meilleures pratiques en francisation.

2^e édition de la soirée « Chanter la Syrie, enchantez les enfants »

Le 8 décembre 2017 a eu lieu la deuxième édition de l'événement « Chanter la Syrie, enchantez les enfants » dans les locaux de PROMIS. La soirée-bénéfice dédiée aux enfants

syriens des camps de réfugiés en Turquie organisée par la Fondation Je veux jouer et le service du soutien scolaire de PROMIS a été de nouveau un succès.

La chorale, majoritairement composée d'enfants réfugiés de Syrie, un couple de chanteurs

français, Kattam et ses tams-tams, ainsi que Mohammad Al Arachi ont offert des prestations.

De plus, une expo-vente de photographies réalisées dans un camp de réfugiés à la frontière de la Syrie et de la Turquie, ainsi qu'une vente de produits artisanaux syriens a permis d'amasser des fonds.

L'événement a rejoint plus de 100 personnes et nous a permis de maintenir nos liens avec la communauté syrienne et des familles réfugiées syriennes à Montréal.

Nous remercions chaleureusement Madame Paule Renaud, trésorière au Conseil d'administration de PROMIS, pour son engagement et son support à la réalisation de cette soirée.

Journées d'action contre la violence faite aux femmes

PROMIS a remis 100 rubans blancs aux clients et aux intervenants en symbole de son soutien à la cause, le 6 décembre 2017.

Fête de Noël

La fête de Noël à l'intention de la clientèle de PROMIS a été tenue le samedi 16 décembre 2017. Nous avons rejoint 183 enfants et 159 adultes pour un grand total de 342 personnes pour la journée. La journée s'est déroulée autour de sessions dynamiques d'animation avec nos 5 lutins et une distribution de cadeaux à tous les enfants avec le Père Noël.

L'événement a rejoint plus de 100 personnes et nous a permis de maintenir nos liens avec la communauté syrienne

Semaine de l'action bénévole

PROMIS a célébré l'aide précieuse de personnes dévouées :

- L'engagement bénévole des administrateurs a été souligné le 28 mars 2018 ;
- 8 bénévoles ont profité d'un dîner au restaurant et d'une formation sur les statuts d'immigration le 26 avril 2017 ;
- 55 de nos personnes bénévoles étaient présentes au brunch organisé par le service de Soutien scolaire le samedi 29 avril 2017. Des lunettes soleil au logo de PROMIS ont été offertes à chacune. (p.87)

Activités collectives de l'administration

Le 7 février 2018, une session d'information portant sur le « testament et les mandats de protection » a été offerte par des étudiants bénévoles du Réseau national d'étudiants Pro Bono — Section Université de Montréal, soutenus par un notaire.

Puis, cette année, pour la première fois, une activité collective a été offerte en anglais afin de mieux rejoindre et informer notre clientèle qui ne parle pas encore le français.

Le 21 mars 2018, un étudiant bénévole du Réseau national d'étudiants Pro Bono — Section Université de Montréal a offert une seconde activité sur le « testament et les mandats de protection » en anglais.



←
**Soirée de
poésie sur le
thème des
migrations**

Partenariat dans 2 projets de recherche

Sciences sociales – Travail social

Vers des pratiques novatrices de régionalisation de l'immigration

Deuxième année du projet de recherche « Vers des pratiques novatrices de régionalisation de l'immigration », mené par l'Institut de recherche sur l'intégration professionnelle des immigrants (IRIPI) et le Centre d'initiation à la recherche et d'aide au développement durable (CIRADD), en collaboration avec l'organisme PROMIS.

L'objectif général de ce projet est de concevoir, en collaboration avec des conseillers en régionalisation de PROMIS, des pratiques novatrices favorisant l'établissement en région de personnes immigrantes. Ce projet est tenu dans trois régions du Québec, soit le Bas-Saint-Laurent, l'Estrie et Montréal, et ses objectifs particuliers sont les suivants :

- dresser un portrait des pratiques actuelles des conseillers en régionalisation de PROMIS;
- identifier les profils des personnes susceptibles de bien s'intégrer en région;
- identifier les éléments phares d'une préparation efficace à l'établissement en région;
- développer, en collaboration avec les conseillers, des outils de repérage et de préparation à l'établissement, et s'assurer de leur pertinence et de leur efficacité.

Partenaire principal du projet : Le projet a débuté le 1er juillet 2015 et s'est terminé le 30 juin 2017. PROMIS a accordé une participation financière en plus d'affecter des ressources humaines pour la réalisation de cette recherche.

Socio-économie

Développer l'alphabétisation et les compétences essentielles des immigrants

Recherche-action pancanadienne menée par l'organisme communautaire Actions interculturelles de développement et d'éducation (AIDE) de la ville de Sherbrooke. Ce projet vise à développer un outil qui sert à démontrer les effets de l'augmentation des niveaux d'alphabétisation et compétences essentielles sur l'intégration socio-économique des personnes immigrantes francophones.

Collaborateur dans le projet à partir du 15 septembre 2014 jusqu'à la fin en novembre 2017 : Participation à différentes tâches, dont au Comité aviseur de la recherche, et à l'organisation de recrutement de participants au sein des clients de PROMIS, ainsi qu'aux suivis trimestriels de ces derniers.



Conférences publiques

12
avril
2017

L'administration publique de l'immigration au Québec

Mireille Paquet, professeure adjointe au département de science politique de l'Université Concordia, directrice du Centre pour l'évaluation des politiques d'immigration de Concordia



2
mai
2017

Symboles religieux dans l'espace public au Québec

Antoine Bilodeau, professeur agrégé au département de science politique de l'Université Concordia, associé au Centre pour l'étude de la citoyenneté démocratique



8
juin
2017

Les immigrants et l'entrepreneuriat au Québec

Mihai Ibanescu, chercheur-statisticien associé à l'Observatoire de l'Institut d'entrepreneuriat Banque Nationale – HEC Montréal



26
sept.
2017

L'action communautaire autonome au Québec: Entre l'utopie d'un monde meilleur et la gestion de programme

Lise Gervais, travailleuse sociale, coordonnatrice à Relais-femmes



L'économie sociale, une voie collective pour l'intégration des personnes immigrantes

Martin Frappier, directeur communications et recherche au Chantier de l'économie sociale

24
oct.
2017



Histoire d'une transition réussie – la transformation de l'économie montréalaise des années 1960 à nos jours

Mario Polèse, professeur émérite à l'INRS Centre-Urbanisation Culture Société

5
déc.
2017



Développer l'alphabétisation et les compétences essentielles des immigrants

Mohamed Souлами, directeur de l'organisme AIDE de Sherbrooke et Serge Nadeau de l'Université d'Ottawa

6
février
2018



Le filet de résilience autour du parent d'élève immigrant: par qui et comment?

Fassel Kanouté, professeure titulaire au département de psychopédagogie et d'andragogie de l'Université de Montréal

22
mars
2018

Accueil et intégration

Accompagner les nouveaux arrivants dans leurs démarches d'installation et d'intégration, de manière à ce qu'ils puissent rapidement devenir autonomes et membres actifs de la société québécoise

Juan-José Fernandez

Conseiller en intégration sociale et chef d'équipe

Elena Zlatanova

Conseillère en intégration sociale

Myrna Zogheib

Conseillère en intégration sociale

Interventions individuelles

Par des entrevues, des contacts téléphoniques ou électroniques, de l'accompagnement, de l'écoute active, de la médiation, de l'orientation et des références, tous ces moyens facilitent l'apprentissage, la connaissance du mode de vie québécois et la compréhension de la nouvelle société.

En conséquence, 8669 interventions ont été réalisées auprès de la clientèle au cours de l'année.

8669 interventions ont été réalisées

Activités collectives

1 clinique d'impôts de 4 jours du Programme des bénévoles de Revenu Québec et Revenu Canada dont 86 personnes ont bénéficiés.

14 activités réparties en :

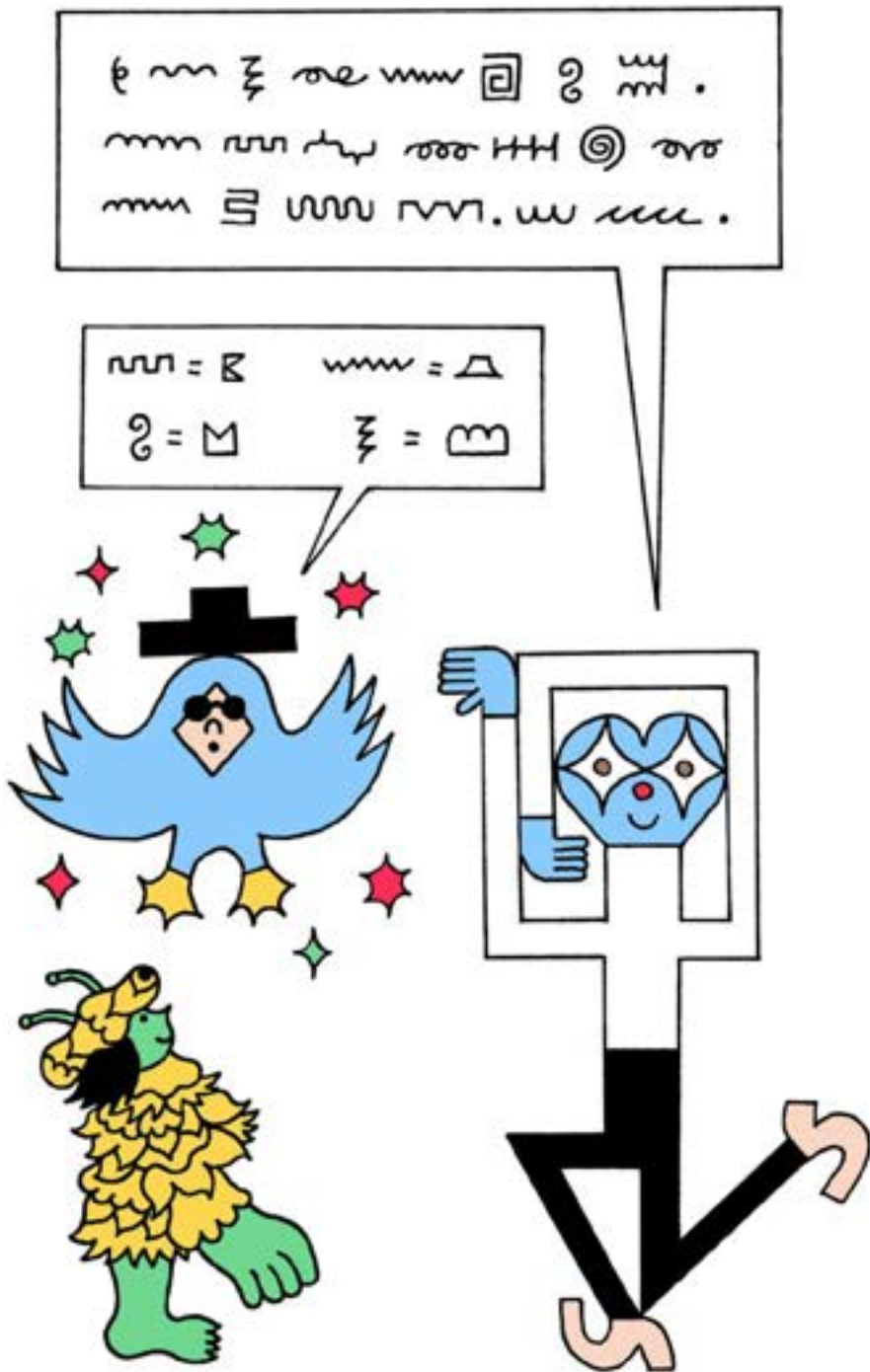
- 2 activités socioculturelles (Visite au Centre d'histoire de Montréal, visite à l'Écomusée du Fier Monde) ;
- 12 activités d'information et de sensibilisation sur des thématiques utiles et pratiques de la vie quotidienne et en lien avec les valeurs du Québec (Ex. le système scolaire du Québec, la société d'assurance automobile du Québec, l'impôt, la prévention des incendies, la fraude, les services communautaires de la police, les ressources du quartier et les services de PROMIS).

2 activités socioculturelles

12 activités d'information et de sensibilisation

1343	Clients uniques
106	Pays de provenance
14	Activités collectives
167	Participations aux activités
57%	Femmes
43%	Hommes
20%	18 à 30 ans
76%	31 à 54 ans
4%	55 ans et plus





Zembar assiste aux cours de langue gratuits offerts par PROMIS.

Après quelques semaines, elle parvient enfin à comprendre les blagues de son nouveau voisin.

Francisation

Favoriser l'apprentissage de la langue française ainsi que la connaissance des valeurs, de la culture, et de l'histoire de la société d'accueil québécoise

Aïda Berberovic
Chef d'équipe

Ann-Kristine Kaeser
Agente d'administration à la francisation
cours de jour

Catherine Harton
Agente d'administration à la francisation
cours de soir

Nathalie Atallah
Agente d'administration à la francisation
cours de jour
Jusqu'en novembre 2017

Services aux étudiants et aux professeurs

Service d'accueil, de référence et de soutien administratif auprès des étudiants et des professeurs.

Cours de francisation

Cours offerts à temps partiel, le matin, l'après-midi et le soir, sur des périodes de 11 semaines durant l'année, destinés à des groupes de niveaux débutant, intermédiaire et avancé. L'approche axée sur la communication est basée sur le Programme d'intégration linguistique pour les immigrants du Ministère de l'Immigration, de la Diversité et l'Inclusion.

56 groupes de français à temps partiel : quatre sessions pour un total de 4938 heures de cours aux étudiants, le matin (9 h à 12 h), l'après-midi (12 h30 à 15 h30) et le soir (18 h à 21 h), deux, trois ou quatre fois par semaine.

Professeurs

Personnel enseignant du Ministère de l'Immigration, de la Diversité et de l'Inclusion attribué à la francisation à PROMIS :

- Mariella Arrieta Soto
- Charles Bensoussan
- Françoise Bérubé
- Rebecca Caneu
- Iman Cheaib
- Monique Dion
- Jihan El-Haje
- Lucie Fortier
- Olga Gangme
- Bernadette Guemle
- Kamal Imikirene
- Michel Joyal
- Irène Kouekam
- Muriel Murray
- Alfred Ouellet
- Sonia Poirier
- Badiâa Sekfali
- Djamal Souami
- Wojciech Sowa
- Xavière Tsai
- Ernest Tsayem

Concours de dictée

Au mois de mars 2018, le service de la francisation a mis sur pied son premier concours de dictée cherchant à récompenser ses meilleurs étudiants en français écrit. Ce concours avait pour but de souligner les qualités pédagogiques des professeurs et la persévérance de leurs étudiants. Les lauréats ont reçu un certificat cadeau leur permettant d'acheter quelques livres en français à la librairie.

Une partie des participants à la dictée accompagnés de leurs professeurs de français du MIDI, jeudi 22 mars 2018.



322

Clients uniques

60

Pays de provenance

55%

Femmes

45%

Hommes

24%

18 à 30 ans

72%

31 à 54 ans

4%

55 ans et plus

Aide à l'emploi

Favoriser l'intégration en emploi de personnes immigrantes à Montréal

Christine Nyirahatege

Conseillère en emploi et chef d'équipe

Malik Latef

Conseiller en emploi

Jessyca Jodoin

Conseillère en emploi

Andréanne De Luca

Conseillère en emploi

Jusqu'en janvier 2018

Interventions individuelles

Évaluation des besoins des participants et élaboration des plans d'action appropriés à l'atteinte de leurs objectifs. Adaptation des curriculum vitae, lettres de présentation et techniques d'entrevues.

Durée de l'intervention individuelle :
six mois par candidat.

Activité collective

En collaboration avec la compagnie Deloitte : tenue d'une activité d'information sur les critères de recrutement et compétences retenus par les employeurs avec une équipe de 13 recruteurs de la compagnie Deloitte (37 participants).

En collaboration avec la Clinique juridique Juripop : tenue d'un atelier sur le droit du travail (7 participants).

**activité d'information sur
les critères de recrutement
et compétences retenus par
les employeurs avec une
équipe de 13 recruteurs de
la compagnie Deloitte**





↑
**13 octobre 2017, activité de
 formation avec l'entreprise
 Deloitte à PROMIS**

367

Clients uniques

67

Pays de provenance

2

Activités collectives

44Participations aux
activités**58%**

Femmes

42%

Hommes

17%

18 à 30 ans

79%

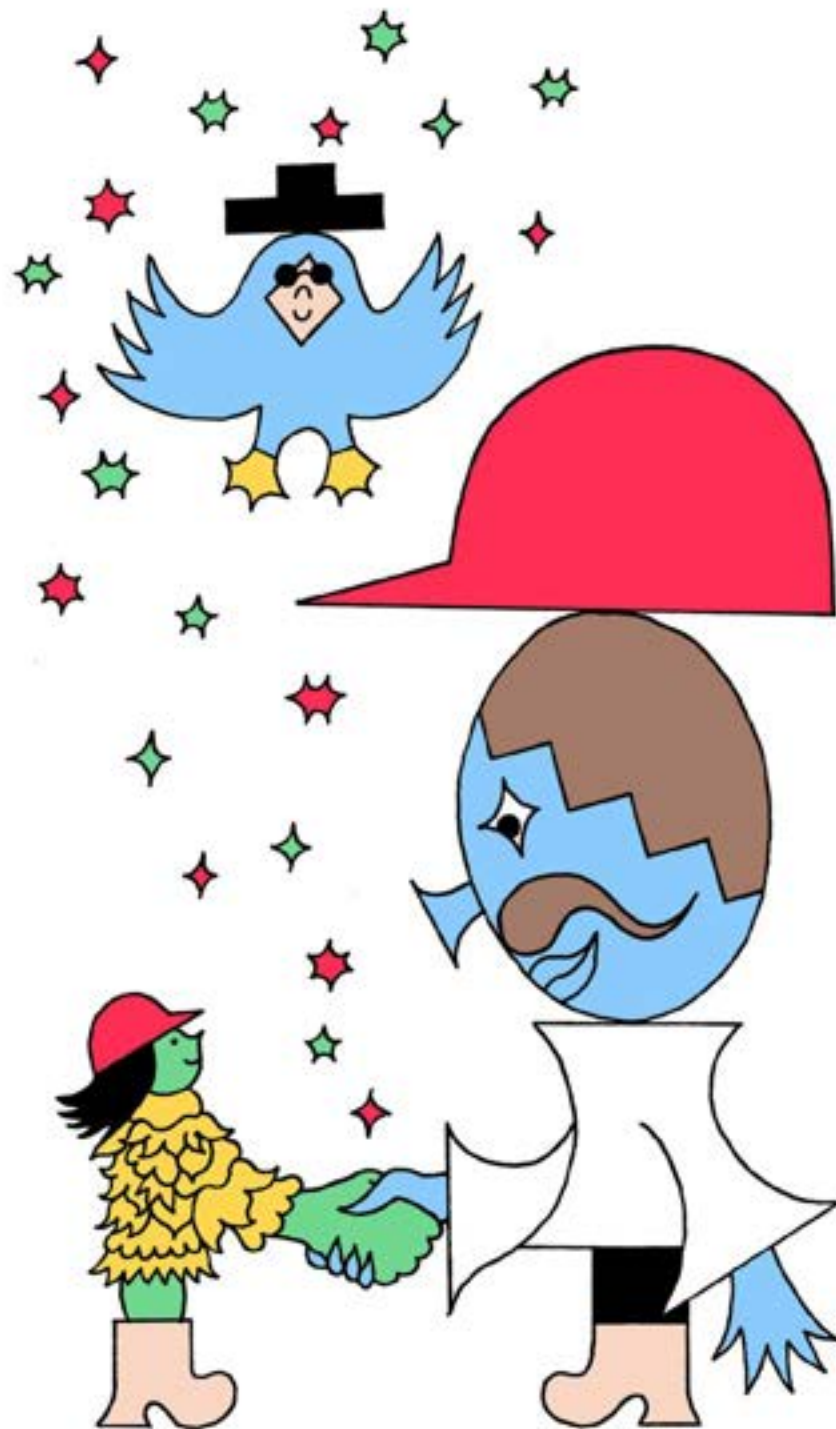
31 à 54 ans

4%

55 ans et plus

**Recherche d'offres d'emploi,
montage d'un curriculum
vitæ, rédaction de lettres
de motivation, entrevues...**

**Grâce au service d'aide
à l'emploi, les efforts de
Zembar ont été récompensés.**



Régionalisation

Accompagner des personnes immigrantes à s'établir définitivement dans les régions du Québec

Christine Nyirahatege

Conseillère en emploi et chef d'équipe

Marie-Soleil Bond

Conseillère à l'établissement en région

Marilyse Plouffe

Conseillère en emploi axé sur les régions

Francisca Gagné

Conseillère en emploi axé sur les régions
Jusqu'en septembre 2017

William Boisvert-Lebel

Conseiller en emploi axé sur les régions
Jusqu'en août 2017

Activités collectives

1 action de recrutement à Montréal, pour la région de la Mauricie, de profils professionnels spécialisés : 4 candidats ont participé.

2 séances d'information sur les régions du Québec : présentation des régions par nos partenaires, qui dressent un portrait économique, social et culturel de leur région. 4 clients y ont participé.

8 séjours exploratoires : séjours d'une journée permettant à 33 clients d'explorer le contexte socioprofessionnel d'une ville, d'une municipalité régionale de comté (MRC) ou d'une région afin de se familiariser avec le territoire visé (visite guidée) et le marché du travail local (activités de recrutement, rencontres avec des employeurs et visites d'entreprises, foires et salons d'emploi).

1 action de recrutement

2 séances d'information

8 séjours exploratoires

Deux volets sont offerts aux candidats :

1. Intégration en emploi axé sur les régions

Interventions individuelles

Un accompagnement intensif aux candidats les plus aptes à trouver de l'emploi dans une démarche qui s'étale sur une période de six mois.

L'équipe travaille avec les candidats sur l'adaptation de leurs outils de recherche d'emploi (curriculum vitæ, lettre de présentation, approche téléphonique, simulation d'entrevues, etc.) et sur les spécificités régionales du marché de l'emploi.

267 Clients uniques

51 Pays de provenance

41% Femmes

59% Hommes

8% 18 à 30 ans

88% 31 à 54 ans

4% 55 ans et plus

2. Établissement en région

Un accompagnement individuel pour l'établissement en région avec ou sans emploi.

- Durée de l'intervention individuelle : un an ou plus par candidat.
- 113 clients (incluant leur famille pour un total de 185 personnes) se sont établis en région au cours de l'année.

Deux sous-volets :

2.1. La formation professionnelle

Accompagne la clientèle souhaitant suivre une formation de niveau professionnel, collégial ou universitaire en région. 69 candidats à la formation Intégration à la profession infirmière du Québec ont été rencontrés et ont été admis. 67 ont déménagé à Québec pour suivre une formation au Cégep Limoilou, et 2 à Sherbrooke, pour étudier au Cégep de Sherbrooke.

2.2. L'entrepreneuriat

Accompagne la clientèle qui désire démarrer une entreprise en région.

443 Clients uniques

60 Pays de provenance

44% Femmes

56% Hommes

7% 18 à 30 ans

90% 31 à 54 ans

3% 55 ans et plus

Soutien aux familles

Apporter un soutien social aux familles vivant diverses problématiques

Ginette Bibeau

Conseillère en intégration sociale et chef d'équipe

Colette Belley

Intervenante bénévole

Guillaume Lapointe-Bédard

Stagiaire

Étudiant en technique de travail social

Cégep Saint-Jean-sur-Richelieu

Automne 2017 et Hiver 2018

Interventions individuelles

Interventions individuelles par la conseillère en intégration sociale et des intervenants bénévoles à nos bureaux, à domicile, par appel téléphonique ou par courrier électronique.

1222 interventions ont été réalisées auprès de 177 familles. En incluant les autres membres de la famille, 534 personnes ont bénéficié du service.

13 intervenants bénévoles ont été jumelés à 48 familles immigrantes.

Fréquences des rencontres selon les besoins de la famille afin de :

- briser l'isolement ;
- appuyer les démarches d'intégration au nouveau milieu de vie.

De plus, des bénévoles ont aidé à l'organisation des activités chapeautées par la chef d'équipe à PROMIS et dans d'autres organismes du quartier Côte-des-Neiges.

**13 intervenants
bénévoles ont été
jumelés à 48 familles
immigrantes**

Activités collectives

16 activités avec 223 participations ont été proposées aux familles dans le but :

- de briser leur isolement ;
- les amener à jouer leur rôle de citoyen à part entière ;
- les inviter à s'impliquer dans leur nouvelle communauté.

**16 activités avec
223 participations
ont été proposées
aux familles**

Principales activités socioculturelles, éducatives ou citoyennes organisées par PROMIS ou d'autres organismes :

- Visite historique du quartier Côte-des-Neiges, ateliers d'informations ;
- Sortie à la plage, aux pommes, en nature, visite du Biodôme, du Jardin botanique, du Musée Redpath, sortie au théâtre de marionnettes, et plus encore.

Implication sociale

161 clients se sont portés volontaires dans 8 activités dont deux chez PROMIS (Assemblée générale annuelle, Marche Centraide) et six au sein d'autres organismes du quartier (Magasin partage de Côte-des-Neiges de la rentrée scolaire et de Noël, Lancement des Parcs animés de Côte-des-Neige, Foulée des parcs d'Outremont, Clinique d'impôt de PROMIS, le vestiaire de PROMIS).

Aide matérielle

40 familles ont reçu à Noël des chèques du journal The Gazette.

25 familles ont reçu des meubles grâce au projet Meubles solidaires du quartier.

29 familles ont acheté des denrées alimentaires à prix réduits au Magasin partage (soit à 10 % de la valeur réelle en magasin).

12 familles ont bénéficié de denrées non périssables amassées par 17 étudiants du Collège Brébeuf dans le cadre d'un projet collectif de collecte de dons.

De plus, 104 personnes ont profité en fonction de leurs besoins du petit vestiaire de vêtements du service de Soutien aux familles.



**12 familles ont
bénéficié de denrées
non périssables**

← Ginette Bibeau, conseillère en intégration sociale et chef d'équipe, Naïma Sedraty, Directrice des finances et des services administratifs, ainsi que Laurie-Rose Dubé, étudiante au Collège Brébeuf, accompagnée de sa mère, venues offrir le résultat de leur collecte de denrées, 6 décembre 2017.

177	Familles uniques
52	Pays de provenance
16	Activités collectives
223	Participations aux activités
74%	Femmes
26%	Hommes
17%	18 à 30 ans
80%	31 à 54 ans
3%	55 ans et plus

Soutien scolaire

Favoriser la persévérance et la réussite scolaire d'élèves issus de l'immigration qui éprouvent des difficultés à l'école

Aida Berberovic

Conseillère en soutien scolaire et chef d'équipe

Sylvie Delgado

Animatrice préscolaire

Jean-Marc Desgent

Animateur auprès des parents

Nicolas Mouden

Stagiaire

Étudiant au baccalauréat en travail social

Université de Montréal

Automne 2017

Cinq projets de soutien scolaire adaptés aux besoins spécifiques des élèves et de leurs familles ont été offerts aux enfants de 4 à 17 ans

1. École du samedi

Intervention individuelle

25 séances de tutorat individuel d'octobre à mai destinées aux élèves de 6 à 12 ans offertes à 135 enfants jumelés à 75 tuteurs bénévoles référés par 37 enseignants de nos 6 écoles primaires partenaires du quartier Côte-des-Neiges :

- École Bedford
- École Lucille-Teasdale
- École des Nations
- École Du Petit-Chapiteau
- École Saint-Pascal-Baylon
- École Simonne-Monet

135 élèves

25 semaines

Intervention en groupe

25 ateliers collectifs offerts aux parents des élèves par Jean-Marc Desgent : 25 parents ont suivi des cours favorisant le développement de la participation scolaire des parents, la compréhension du système scolaire québécois et l'apprentissage du français.

25 ateliers collectifs d'éveil à la lecture et à l'écriture pour les enfants d'âge préscolaire (4 à 5 ans) par Sylvie Delgado : 19 enfants ont bénéficié de stimulation par le jeu, l'animation, le dessin, le bricolage, et des exercices de pré-écriture.

75 tuteurs bénévoles

25 ateliers collectifs d'écobricolage pour les 6 à 12 ans offerts bénévolement par France Verger et Gaëlle Roullin : 135 enfants ont profité de ces animations.

6 ateliers collectifs autour du livre pour les 4 à 12 ans dispensés par les bénévoles France Verger et Gaëlle Roullin.

2 activités socioculturelles d'importance : La fête de Noël et la fête de fin d'année.

2. Nouveau projet! Tutorat rémunéré à l'École Lucille-Teasdale

Tutorat offert en petit groupe par Guillaume Lapointe-Bédard et Émilie Tremblay d'octobre 2017 à mai 2018: 27 élèves de 6 à 12 ans ont bénéficié de ce service.

27 élèves
25 semaines
2 tuteurs

3. Projet Ado

58 élèves
22 semaines
28 tuteurs bénévoles

22 semaines de tutorat en petits groupes à raison de deux fois par semaine d'octobre à mai destiné à 58 élèves de 12 à 17 ans de l'École La Voie. Ces élèves ont été jumelés à 28 tuteurs bénévoles qui ont investi 3974 heures de soutien scolaire durant 48 séances de tutorat.

4. Projet Ado Pour réussir à l'école

24 semaines de tutorat en grand groupe offert aux élèves de 12 à 17 ans à raison d'une fois par semaine en partenariat avec l'École La Voie. 25 élèves ont bénéficié de ce service d'octobre à mai. 85 séances de tutorat comportant 2 125 heures de soutien scolaire ont été offertes par Diana Marton.

25 élèves
24 semaines
1 tutrice

**85 séances de
tutorat comportant
2 125 heures de
soutien scolaire**

5. Camp d'été PROMIS

Camp de jour de 4 semaines, 5 jours par semaine, animé par 15 animateurs du 10 juillet au 4 août 2017 destiné à 53 enfants de 6 à 12 ans de nos écoles partenaires principalement.

Animateurs camp d'été

- Paulina Herrera
- Carolanne Tanguay
- Cynthia Sakaris
- Qing Zhe Liu
- Yu Hui Wang
- Samantha Ponnampalam
- Benchekroun Anass
- Ann-Kristine Kaser
- Sabrina Tran
- Phan Paul
- David Yang Ji
- Maria Akiki
- Belakrouf Rayenne
- Felix Mc Lellan
- Emilie Tremblay

53 enfants
4 semaines
15 animateurs

Intervention en groupe

20 jours d'activités collectives éducatives, enrichissantes et amusantes, s'articulant autour de quatre volets, ainsi que des sorties collectives et une soirée de clôture :

- Volet Arts : Capsules artistiques et créations inspirées des apprentissages et des talents des jeunes à l'aide de photographies, musiques, théâtre, danses, etc. (Réalisation d'un Gala : 120 participations).
- Volet Études : Révision des notions scolaires à l'aide de l'apprentissage par le jeu.
- Volet Sciences : Capsules scientifiques, expériences scientifiques.
- Volet Sports : Cours de sport dans les disciplines suivantes : soccer, tennis, basketball, natation, etc.

**120 personnes
ont assistés au
Gala du Volet Arts**

Autres activités : Sorties au Cap Saint Jacques, Mont Royal, Château Ramzey, Maison de la culture, Scientifines, Initiation au camping.



↑
Photo des participants au Gala
du camp de jour Volet Arts

Action alimentaire

Mettre en place des projets collectifs pour favoriser la sécurité alimentaire des familles et faciliter l'accès constant aux aliments sains, de qualité, en quantité suffisante et à prix juste

Paulina Robles
Organisatrice communautaire

Isabelle Rhéaume
Stagiaire
Étudiante au baccalauréat en travail social
Université de Montréal
Automne 2017

Siham Kaddour
Stagiaire
Participante au programme d'Éco-stage Katimavik
Hiver 2018

Samuelle Landry Levesque
Stagiaire
Participante au programme d'Éco-stage Katimavik
Hiver 2018

Cassandra Vernet
Stagiaire
Participante au programme d'Éco-stage Katimavik
Hiver 2018

Activités collectives

62 activités collectives informatives, coopératives et de réseautage social en lien avec la sécurité alimentaire réparties en :

- 7 conférences thématiques avec un total de 82 participations. Nous remercions pour ses présentations Madame Josée Bussière du CIUSSS du Centre-Ouest-de-l'Île-de-Montréal/CSSS de la Montagne.
 - 6 ateliers d'horticulture (par exemples techniques générales de jardinage biologique et de la culture en pots sur le balcon, entretien et amélioration de la fertilité du sol, construction de jardinière écologique avec réserve d'eau) : 68 participations.
 - 22 semaines de jardin collectif avec 25 inscriptions uniques. Animation offerte par Dominique Lacroix et Laurence Fauteux, chargées de projet en agriculture urbaine de la Société environnementale (SOCENV).
- 52 participations à 5 ateliers de cuisines collectives**
- 5 ateliers de cuisines collectives avec un total de 52 participations.
 - 5 sorties avec 100 participations.
 - 23 groupes d'achats de fruits et légumes frais de l'organisme SÉSAME au bénéfice de 128 ménages uniques.

68 participations à 6 ateliers d'horticulture

Partenariat avec La Table des Chefs

L'organisme La Table des Chefs jumelle des producteurs et des organismes partageant l'objectif de contribuer à la sécurité alimentaire des personnes à faible revenu. En collaboration avec la boulangerie Première Moisson de Côte-des-Neiges, le service a réalisé 40 journées de distributions de pains frais et nutritifs tout au long de l'année, auprès de 180 ménages, avec un total de 634 participations.

40 journées de distributions de pains frais et nutritifs auprès de 180 ménages

Partenariat avec le CIUSSS du Centre-Ouest-de l'Île-de-Montréal, Programme en santé mentale adulte Soutien d'intensité variable (SIV)

Ce programme répond à une clientèle qui a des problèmes de santé mentale chroniques et qui désire réintégrer la communauté et travailler des objectifs de réadaptation.

Programme de bénévolat protégé pour une clientèle qui a des problèmes de santé mentale chroniques

Depuis septembre 2016, PROMIS collabore avec le SIV en favorisant la tenue de séance de bénévolat protégé, soit un bénévolat en groupe accompagné par des intervenants (un ou deux), au sein du service d'Action alimentaire, à raison de deux à trois heures chaque semaine.

L'organisatrice communautaire établit les tâches et les partage avec les bénévoles : réception des boîtes de fruits et légumes ; entretien des boîtes de pain, tri et comptabilisation du pain reçu.

Responsable du projet : Martin Lagacé, Ergothérapeute, au Soutien d'intensité variable (SIV), Santé mentale et dépendances, CLSC Côte-des-Neiges, CIUSSS du Centre-Ouest-de-l'Île-de-Montréal.



←
Session de
jardinage
chez PROMIS

249	Ménages uniques
56	Pays de provenance
62	Activités collectives
455	Participations aux activités
69%	Femmes
31%	Hommes
18%	18 à 30 ans
76%	31 à 54 ans
6%	55 ans et plus

Hébergement – Résidence Maria-Goretti

*Service d'hébergement de
220 chambres destinées aux
femmes de 18 ans et + actives sur
le marché du travail ou aux études*

Diane Hébert

Directrice du service d'hébergement

Cathy Raya

Assistante administrative

Syrine Sakka

Préposée à l'hébergement

Louise Vachon

Préposée à l'hébergement

Jusqu'en juillet 2017

Réceptionnistes :

Gabrielle Dadié

Isabelle Queyroi

Megan Exhilus

Dina Chevignac

Chelbia Kabendji Maoudj

Jocelyne Dauphinais,

Jusqu'en septembre 2017

Stéphanie Zamord,

Jusqu'en avril 2017

Équipe de maintenance :

Wilfredo Jimenez

Robert Lacasse

Jusqu'en septembre 2017

Activités collectives

Des activités socioculturelles sont organisées dans le but de favoriser les échanges entre les résidentes : soirées cinéma, Fête de Noël, visite de points d'intérêts de la ville, et plus encore. Outre les responsables du service, deux bénévoles initient et réalisent plusieurs de ces rencontres. De plus, toutes les femmes immigrantes reçoivent de l'information sur les autres services offerts à PROMIS pendant leur séjour à la Résidence.

Clientèle

En raison de son emplacement stratégique, près des universités et du centre-ville, la Résidence Maria-Goretti de PROMIS est devenue une destination sollicitée, pour la plupart, par des étudiantes ainsi que des femmes immigrantes de différentes origines. De plus, les chambres pour les séjours à courte durée sont aussi recherchées par des femmes d'ici.

Séjour Résidence

- 3 mois et plus
- pour les 18 à 45 ans
- 350 résidentes

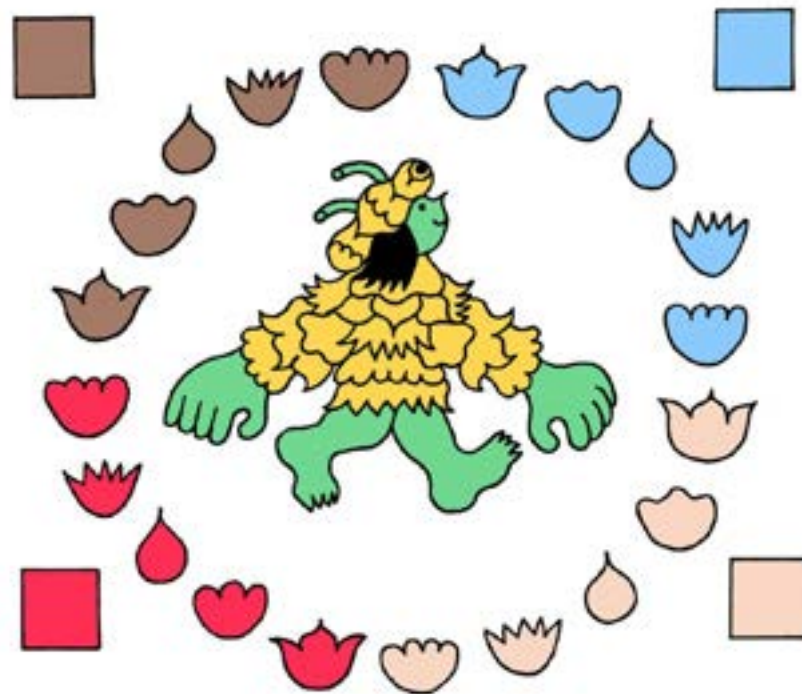
Séjour Hôtel

- pour les 18 ans et plus
- 1006 résidentes

Séjour Transit

- 2 mois à 1 an
- pour les 45 ans et plus
- 21 résidentes

1377	Clientes uniques
56	Pays de provenance
46	Activités collectives
234	Participations aux activités
100%	Femmes
40%	18 à 30 ans
56%	31 à 54 ans
4%	55 ans et plus

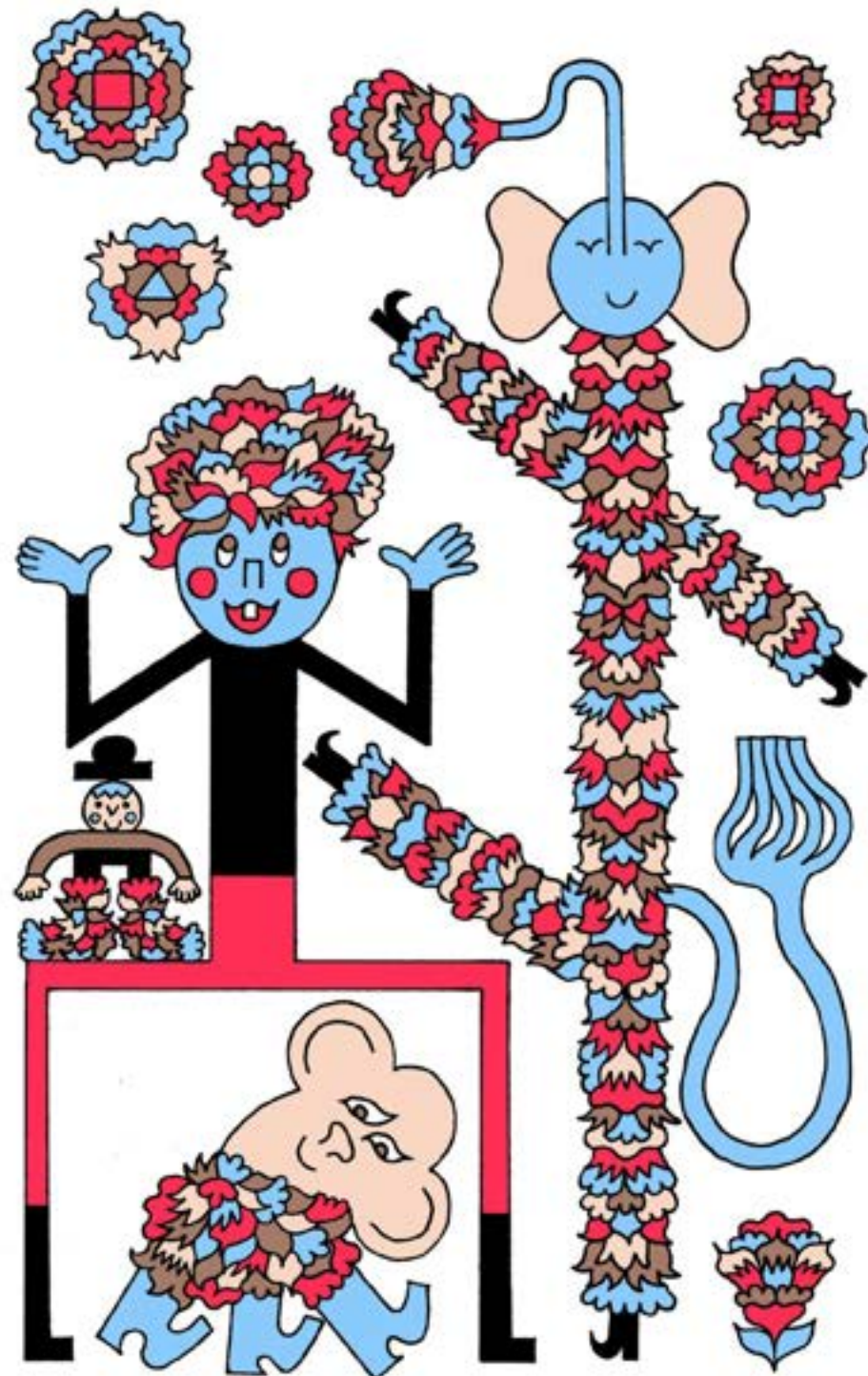


S'adapter à un nouvel environnement est un long processus qui demande de nombreux ajustements.



Chez Zembar, sa façon de s'exprimer, son alimentation, son milieu de travail et ses rêves ont pris de nouvelles couleurs.

Mais la transformation ne s'arrête pas à son plumage; tout autour la société d'accueil évolue.



Regroupements, concertations et partenariats

***Nous travaillons en étroite
collaboration avec divers
organismes communautaires,
institutions publiques et
instances de concertation
aux plans local et régional.
PROMIS est aussi membre
actif de plusieurs comités
et regroupements.***

Poursuite du partenariat réalisé avec la coopérative Éducation Internationale !

Encore cette année, le partenariat de PROMIS avec Éducation Internationale contribue à la gamme d'outils dont dispose le service de régionalisation de PROMIS. Il ouvre la porte sur l'expertise et les ressources du réseau des commissions scolaires du Québec. Ce réseau représente 2361 écoles publiques, 187 centres d'éducation des adultes, 193 centres de formation professionnelle et 175 000 employés. De plus, il administre 170 programmes de formation professionnelle dans 21 secteurs d'activités. Dans le cadre de cette entente, PROMIS s'engage à offrir un encadrement soutenu aux futurs étudiants souhaitant suivre des programmes de formation professionnelle et technique en région, et ce, afin qu'ils puissent mener leurs projets d'études à bien et par la suite faciliter leur accès au marché du travail local. Nous assurons, de concert avec nos partenaires, la promotion de ces programmes en formation professionnelle et technique et des perspectives d'emploi dans les régions du Québec auprès des personnes immigrantes à Montréal.

Poursuite du partenariat réalisé avec le Collège Jean de Brébeuf !

De même, l'entente de partenariat avec le Collège Jean-de-Brébeuf continue cette année. Celle-ci a favorisé la référence privilégiée de plusieurs étudiants-bénévoles à notre service de soutien scolaire. De plus, de nouvelles collaborations sont envisagées avec le Collège, notamment avec la direction de la vie étudiante, pour l'élaboration de projets conjoints avec le personnel enseignant, les étudiants, et le service de soutien scolaire. Aussi, il a été prévu que des étudiantes du Collège soient accueillies à notre service d'hébergement. Soulignons que dans cette entente, le Collège reconnaît PROMIS comme partenaire communautaire principal pour l'accueil et l'encadrement d'étudiants-bénévoles, et leurs projets individuels et collectifs, au bénéfice de nos activités en soutien scolaire.

Cette année nous avons notamment accueilli deux étudiants du professeur Sébastien Bureau pour un travail de recherche en sciences humaines sur l'intégration des personnes immigrantes. Nous avons aussi collaboré avec un groupe de 17 étudiants pour un projet collectif de Collecte de denrées non périssables dans le cadre de leur programme en Sciences, lettres et arts.

Concertations et regroupements communautaires

Association des communautés culturelles pour l'égalité dans les services sociaux et de santé (ACCEES)

Comité des partenaires – Secteur Sud — Ministère de Service Immigration Québec l'Immigration, de la Diversité et de l'Inclusion (MIDI)

Conseil emploi métropole (CEM)

Conseil supérieur de la langue française

Corporation de développement communautaire (CDC) de Côte-des-Neiges – Comité de concertation interculturelle
– Table sur le logement social de Côte-des-Neiges
– Table des aînés de Côte-des-Neiges
– Table sécurité alimentaire de Côte-des-Neiges
– Table famille de Côte-des-Neiges
– Membres des comités organisateurs du Magasin partage de la rentrée scolaire et de Noël

Front d'action populaire en réaménagement urbain (FRAPRU)

Les amis de la Montagne – Projet Familles en nature (Musée Redpath de l'Université McGill, Centre de loisirs de Côte-des-Neiges, PROMIS)

Regroupement des organismes communautaires familles de Montréal (ROCFM)

Regroupement des organismes en francisation du Québec (ROFQ)

Regroupement des organismes multiethniques pour le logement (ROMEL)

Regroupement des organismes communautaires québécois de lutte au décrochage (ROCQLD)

Table de concertation des organismes au service des personnes réfugiées et immigrantes (TCRI)

- Comité exécutif
- Conseil d'administration
- Comité aviseur jeunes (CAJ)
- Comité de travail sur l'action communautaire autonome (TCRI)
- Regroupement des organismes au service des nouveaux arrivants (ROSNA/TCRI)
- Réseau national des organismes spécialisés dans l'intégration en emploi des nouveaux immigrants (ROSINI/TCRI)
- Réseau des organismes de régionalisation de l'immigration du Québec (RORIQ)
- Comité sur les opérations MIDI et TCRI
- Comité sur les orientations stratégiques MIDI, TCRI et ROFQ

Table de concertation jeunesse de Côte-des-Neiges

Table de concertation sur la faim et le développement social du Montréal métropolitain

Table Horizon 0-5

Table petite enfance Outremont (TPEO)

Partenaires scolaires

- École Bedford
- École Lucille-Teasdale
- École des Nations
- École Du Petit-Chapiteau
- École La Voie
- École Saint-Pascal-Baylon
- École Simonne-Monet

Partenaire institutionnel

CIUSSS du Centre-Ouest-de-l'Île-de-Montréal/CSSS de la Montagne	- Programme Alliance: un réseau pour le mieux-être de l'enfant et sa famille (CLSC Côte-des-Neiges, Centre jeunesse de Montréal, Centre jeunesse Batshaw, Table famille, et Table jeunesse de Côte-des-Neige)
---	---

Partenaires de recherche

Actions interculturelles de développement et d'éducation (AIDE) de la ville de Sherbrooke

Institut de recherche sur l'intégration professionnelle des immigrants (IRIPI)

Centre d'initiation à la recherche et d'aide au développement durable (CIRADD)

Sébastien Arcand, Sociologue, Professeur agrégé, Directeur du département de management HEC Montréal

Partenaires en régions

Bas-St-Laurent	- Accueil et intégration Bas-Saint-Laurent (Rimouski) - SAE kamouraska (Kamouraska)
Saguenay-Lac-Saint-Jean	- Portes ouvertes sur le Lac (Lac-Saint-Jean)
Capitale-Nationale	- Accès-Travail Portneuf (Portneuf) - Les Services spécialisés de main d'œuvre l'Appui inc. (SEMO-L'Appui) (Charlevoix)

Mauricie	- Stratégie Carrière
Estrie	- Pro-Gestion Estrie
Outaouais	- Service Intégration Travail Outaouais (SITO)
Abitibi-Témiscamingue	- Valorisation Abitibi-Témiscamingue
Côte-Nord	- Centre émergence (Baie-Comeau) - Centre Alpha LIRA (Sept-Îles)
Nord-du-Québec	- Attraction Nord (Baie-James)
Gaspésie-Îles-de-la-Madeleine	- Stratégie d'établissement durable des personnes en Gaspésie et aux Îles-de-la-Madeleine
Chaudière-Appalaches	- Intégration communautaire des immigrants (ICI)
Montérégie	- Centre de recherche d'Emploi du Sud-Ouest - Volet immigration (CRESO) (Valleyfield) - Forum 2020 - L'accueil, Accompagnement des Nouveaux arrivants et Conseils en Recherche d'Emploi (L'ANCRE) (Saint-Jean-sur-Richelieu) - L'Orienthèque, corporation de services d'aide à l'emploi (Sorel-Tracy) - Solidarité ethnique régionale de la Yamaska (SÉRY) (Granby)
Laurentides	- Centre d'intégration en emploi Laurentides (CIE Laurentides)
Centre-du-Québec	- Regroupement interculturel de Drummondville (RID) (Drummondville) - Accès-Travail Victoriaville (Victoriaville)

**Bailleurs de fonds
et partenaires financiers :
moteurs de notre mission
et de nos projets**

***Nous remercions
nos bailleurs de fonds et
nos partenaires financiers
pour le soutien apporté tout
au long de l'année***

Bailleurs de fonds

- Ministère de l'Immigration, de la Diversité et de l'Inclusion (MIDI)
- Ministère de l'Emploi et de la Solidarité sociale/Emploi-Québec
- Centraide du Grand Montréal
- Ville de Montréal et arrondissement Côte-des-Neiges-Notre-Dame-de-Grâce
- Commission scolaire de Montréal (CSDM)
- Emplois d'été Canada
- Fondation State Street
- Fondation du CSSS de la Montagne
- La congrégation des Sœurs servantes du Saint-Cœur de Marie

Partenaires financiers

- Fiducie du Chantier de l'économie sociale
- Réseau d'investissement social du Québec
- Investissement Québec

Élus du quartier

Thomas Mulcair

- Député fédéral de la circonscription d'Outremont

Pierre Arcand

- Député de la circonscription de Mont-Royal
- Parti libéral du Québec
- Ministre responsable de l'Administration gouvernementale et de la Révision permanente des programmes
- Président du Conseil du trésor
- Ministre responsable de la région de la Côte-Nord

Hélène David

- Députée de la circonscription d'Outremont
- Parti libéral du Québec
- Ministre responsable de l'Enseignement supérieur
- Ministre responsable de la Condition féminine

Remerciements

Nos bénévoles, un apport indispensable à PROMIS

Crédits

Coordination

Delfino Campanile

Rédaction

Anne-Marie Choquette

**Conception graphique
et direction artistique**

Supersymétrie

Illustrations

Mathieu Labrecque

Scénario

François Robillard

Impression

Quadriscan

Nos bénévoles

PROMIS bénéficie de l'apport de 132 bénévoles, répartis dans quatre services de l'organisme : l'administration, le soutien scolaire, le soutien aux familles, et l'hébergement. Nous tenons à remercier chaleureusement Monsieur Jean-Louis Côté, président du conseil d'administration (CA), et tous les administrateurs du CA pour leur engagement et leur dévouement à l'organisme. Nous remercions aussi les membres du personnel et les bénévoles pour leur dévouement et leur disponibilité.

Nous tenons à souligner l'aide précieuse des sœurs Colette Belley et Maria Goretti de Souza qui donnent de nombreuses heures de bénévolat au Soutien aux familles et à la comptabilité, ainsi que sœurs Diane Gariépy et Adrienne Guay qui offrent également de leur temps au service d'hébergement afin d'assurer une présence auprès des résidentes et d'organiser des activités socioculturelles.

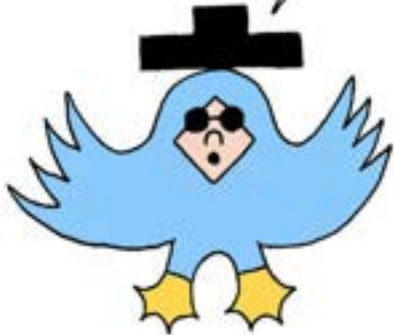
132 bénévoles, répartis dans quatre services de l'organisme



←

Brunch organisé par le service de Soutien scolaire pour souligner l'engagement de nos bénévoles

၂၃၄၅၆၇၈
၉၀၁၂၃၄၅၆



၂၃၄၅၆၇၈
၉၀၁၂၃၄၅၆



