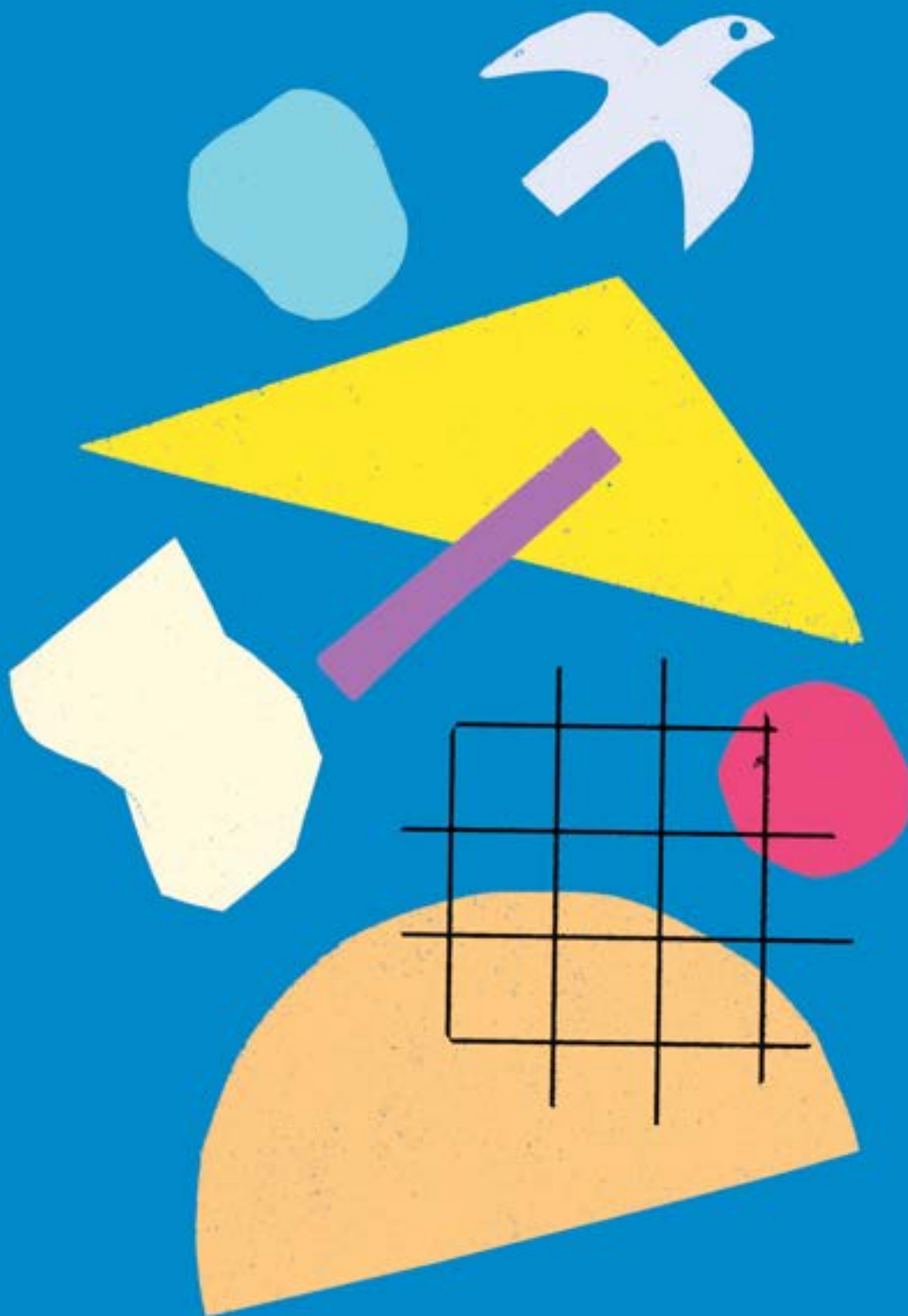


Rapport d'activités 15-16



Rapport d'activités 15-16



1^{ère} partie

4	Mot du président et du directeur général
5	Mission
5	Conseil d'administration
6	Orientations stratégiques 14-19
7	Résultats des priorités 15-16
8	Organigramme

2^e partie

10	Administration
14	Accueil et intégration
16	Francisation
18	Aide à l'emploi
20	Régionalisation
24	Soutien aux familles
26	Soutien scolaire
30	Action alimentaire
32	Hébergement – résidence Maria-Goretti

3^e partie

34	Regroupement, concertations et partenariats
36	Partenaires en région
37	Bailleurs de fond
38	Remerciements
38	Crédits

Mot du président et du directeur général

Au cours de l'année 2015-16, malgré un environnement changeant, nous avons maintenu le cap sur nos objectifs d'améliorer nos services, de moderniser nos capacités organisationnelles et d'appliquer notre plan d'amélioration portant sur notre immeuble.

Un des éléments marquants rencontrés dans notre pratique a été l'apparition de fluctuations dans la fréquentation de nos services de première ligne destinés aux nouveaux arrivants. En effet, dans les services d'accueil et d'intégration, les sessions de premières démarches d'installation, et le service de la francisation, nous avons vu une baisse relative d'inscriptions d'usagers en milieu d'année. Toutefois, une reprise s'est effectuée vers la fin de l'année. Dans le cas du service de la francisation, la baisse de clientèle a surtout eu un impact sur les inscriptions à nos cours de français à temps complet. La situation a été si importante, qu'avec l'accord du ministère de l'Immigration, de la Diversité et de l'Inclusion, nous avons décidé d'offrir seulement des cours à temps partiel pour mieux répondre aux besoins des nouveaux arrivants.

Cette situation reflète la transformation des structures de référence du ministère de l'Immigration, de la Diversité et de l'Inclusion (MIDI), le faible référencement des autres organismes en intégration, un certain manque d'informations sur les services d'accueil chez les nouveaux arrivants, mais aussi l'émergence d'un profil de personnes immigrantes plus autonomes avec des besoins plus précis. Ces différents facteurs nous amènent à revoir nos stratégies de promotion et de recrutement et à une lecture plus fine des besoins des nouveaux arrivants. Il est à noter que nous n'avons pas observé à ce stade beaucoup de réfugiés syriens dans nos services, quoique nous ayons

organisé l'hiver dernier des sessions d'informations à leur intention. Jusqu'à maintenant, ces réfugiés parrainés se sont largement retrouvés sur trois territoires de la grande région de Montréal autres que celui de Côte-des-Neiges, soit Saint-Laurent, Bordeaux-Cartierville et Laval.

Nous avons donc amorcé une révision de nos stratégies de communication et de promotion. De plus, nous examinons actuellement notre offre de service afin de l'ajuster en fonction des besoins en évolution de la clientèle.

Nous avons aussi procédé à l'approfondissement de nos liens bilatéraux avec des organismes communautaires et institutionnels comme certains Centres locaux d'emploi et le CIUSSS Centre-Ouest (CLSC Côte-des-Neiges) afin d'augmenter les références de personnes immigrantes n'ayant pas accès à des services d'accueil et d'intégration. Cette approche sera maintenue et accentuée au cours de l'année.

Également, nous avons négocié une entente avec la Coopérative Éducation internationale, qui regroupe cinquante-deux commissions scolaires. Celle-ci permettra d'ouvrir à nos usagers du service de la régionalisation un ensemble de programmes de formation professionnelle dans des métiers en demande. Par ce moyen, nous pourrions mieux arrimer les intérêts de nos usagers et les opportunités en emploi dans les régions du Québec.

De plus, nous avons maintenu notre virage vers un volet de recherche complémentaire afin d'améliorer nos pratiques d'intervention. Dans ce sens, nous poursuivons notre volet portant sur la recherche appliquée. Pour une deuxième année, nous continuons le projet *Vers des pratiques novatrices de régionalisation de l'immigration* portant sur les pratiques d'accompagnement

Monsieur Jean-Louis Coté
Président

Monsieur Delfino Campanile
Directeur général

de personnes immigrantes vers les Régions, en partenariat avec l'Institut de recherche sur l'intégration professionnelle des immigrants (IRIPI) et le Centre d'initiation à la recherche et d'aide au développement durable (CIRADD). En outre, nous finalisons notre participation à la recherche *Développer l'alphabétisation et les compétences essentielles des immigrants* piloté par l'organisme Action interculturelles de développement et d'éducation (AIDE). Finalement, nous explorons d'autres pistes de recherche misant sur les meilleures pratiques en matière d'intégration des personnes immigrantes.

En lien avec nos réflexions sur nos pratiques, nous avons entamé dans le courant de l'année le développement d'une démarche interne portant sur l'évaluation des services et des programmes avec l'aide d'une ressource spécialisée en la matière provenant de l'École nationale d'administration publique (ÉNAP).

Sur le plan du soutien à notre personnel professionnel, nous complétons présentement le développement d'un guide sur les pratiques d'intervention en intégration sociale et en counselling en emploi. Ce guide se veut une façon de définir les approches d'intervention et une référence interne sur les moyens à déployer pour assurer le maintien et le développement des compétences des intervenants. Lié à cette démarche, un coaching professionnel donné par des ressources externes est maintenu à l'intention des équipes d'intégration sociale, de soutien aux familles, d'aide à l'emploi, et d'accompagnement vers les régions du Québec.

De plus, nous avons procédé à l'extension de notre processus d'appréciation du rendement du personnel aux employés de la résidence Maria-Goretti. Cette démarche avait déjà été mise en œuvre pour le

personnel des services directs aux personnes immigrantes et réfugiées.

Dans le cadre des relations de travail au sein de notre organisation, il faut souligner que nous avons négocié une première convention collective avec l'unité syndicale représentant les employés de la résidence Maria-Goretti, et ce, pour une durée de trois ans. Cette entente s'ajoute à une autre ronde de négociation qui a mené à une troisième convention collective pour les employés des services directs aux personnes immigrantes et réfugiées pour une durée de cinq ans.

Sur le plan de l'immeuble et de l'amélioration du cadre bâti, nous avons retenu un entrepreneur général afin de démarrer des travaux de rénovation importants dans les grandes salles de bain de la résidence Maria-Goretti. Comme planifiées, trois des cinq salles de bain ont été rénovées à la fin de l'automne. Nous serons en mesure d'exécuter les travaux de rénovation dans les dernières salles de bain (au 4^e et au 5^e étages) d'ici l'automne 2016.

Mentionnons en terminant la nomination du directeur général de PROMIS au Conseil emploi métropole par le ministre du Travail, de l'Emploi et de la Solidarité sociale du Québec en novembre dernier. Celle-ci permettra d'apporter nos préoccupations quant aux obstacles vécus par les personnes immigrantes et réfugiées en matière d'emploi aux partenaires principaux sur cette question dans la grande région de Montréal.

En somme, devant un paysage en mouvement et des enjeux liés de renouvellement de nos approches pour mieux rejoindre les personnes immigrantes, nous demeurons centrés sur notre mission et mobilisés afin de relever les défis que l'avenir nous réserve.

Mission de PROMIS

Conseil d'administration

Monsieur Jean-Louis Coté
Président

Monsieur Salaheddine Benamira
Vice-président

Monsieur Roger Côté
Trésorier
jusqu'en novembre 2015

Madame Paule Renaud
Trésorière
à partir de novembre 2015

Monsieur Alexander Montoya
Secrétaire

Madame Khadija Binani
Administratrice

Monsieur Lucien Fortin
Administrateur

Madame Christine Nyirahatege
Administratrice

Monsieur Jorge Bustos
Administrateur
jusqu'en septembre 2015

Monsieur Marco Monzon
Administrateur
à partir d'octobre 2015

Madame Fahimeh Delavar Esfahani
Administratrice
jusqu'en janvier 2016

Madame Laurence Cozza
Administratrice
à partir de février 2016

Favoriser l'intégration des personnes immigrantes et réfugiées à la société québécoise et défendre leurs droits dans une perspective de développement social.

Valeurs

Dans la poursuite de sa mission telle qu'énoncée ci-dessus, PROMIS adopte les valeurs suivantes :

- l'autonomie des personnes ;
- le respect des différences ;
- l'entraide et la solidarité.

En pratique

PROMIS offre aux personnes immigrantes et réfugiées des services regroupés dans **8 champs d'intervention** :

- 1 Accueil et intégration ;
- 2 Francisation ;
- 3 Aide à l'emploi ;
- 4 Régionalisation ;
- 5 Soutien scolaire ;
- 6 Soutien aux familles ;
- 7 Action alimentaire ;
- 8 Hébergement.

Résultats sommaires de l'année

4865	Dossiers uniques dans les différents services	16	Regroupements et instances de concertation auxquels nous participons
19 621	Interventions uniques ou multiples	38	Partenaires (autres que les bailleurs de fonds)
206	Activités collectives	51	Nombre d'employés (Temps complet, temps partiel, contractuels et remplaçants)
2334	Participations uniques ou multiples aux activités	8	Services offerts
87 %	Résidents permanents		
122	Pays de provenance		

Orientations stratégiques 2014-2019

Adoptées à l'assemblée générale annuelle du 18 juin 2014

A

Clientèles / populations cibles

Maintenir l'axe principal de desservir l'ensemble de la clientèle immigrante et réfugiée de Montréal (adultes, familles, jeunes et aînés).

Élargir notre clientèle féminine d'ici et d'ailleurs pour le service d'hébergement.

Considération particulière : Développer des partenariats avec des organismes dans différents secteurs de Montréal, dont les organismes communautaires (divers secteurs d'intervention), les CIUSSS, les CLE et les arrondissements de Montréal.

B

Territoire

Tout en consolidant notre action à CDN, projeter notre intervention dans les secteurs géographiques avoisinants qui n'ont pas accès à des services (en quantité ou en qualité) semblables aux nôtres (ex. le Sud-Ouest, le Centre-Nord et l'Ouest de Montréal, et autres secteurs à évaluer selon l'absence des services et la demande des populations visées).

Considération particulière : Rester à l'affût d'opportunités ailleurs — maintenir une approche flexible dans la considération d'offre de service et de promotion de nos activités sur le territoire montréalais.

C

Taille / volume d'accueil

Assurer la croissance de PROMIS à terme et devenir un leader métropolitain en matière d'immigration, d'intégration et d'hébergement (pour des femmes d'ici et d'ailleurs) — maximiser le nombre de personnes à desservir d'ici 5 ans en fonction de la demande et de nos capacités organisationnelles.

D

Champs d'action / services

Réviser et consolider nos champs d'action/services de base et miser sur le développement de projets/activités complémentaires et distinctifs pour répondre à des besoins émergents des populations visées, avec une attention particulière pour développer notre capacité d'intervention psychosociale et notre axe de recherche appliquée.

Considération particulière : Participer à des alliances/coalitions stratégiques pour faire avancer les causes en lien direct avec les conditions vécues par les populations immigrantes et réfugiées, notamment en cherchant à se positionner sur le long terme sur les enjeux politiques, sociaux et économiques de l'immigration.

E

Ressources humaines et financières

Orientation sur le plan des ressources humaines : Réviser et consolider les meilleures pratiques de gestion des ressources humaines (dotation, formation/maintien des compétences, encadrement, évaluation du rendement).

Orientation sur le plan des ressources financières : Assurer un financement adéquat de la part des services gouvernementaux et explorer la diversification de nos sources de financement à plus long terme (notamment en explorant les levées de fonds, la tarification de certains services/activités, les dons individuels et des demandes auprès des fondations et du secteur privé).

Considération particulière : S'adjoindre des ressources externes sur des enjeux structurants comme les communications stratégiques et le marketing social (explorer l'ajout d'un/e porte-parole pour l'organisme avec un profil grand public).

Descripteurs clés de PROMIS d'ici 5 ans

- Un organisme avec le regard tourné résolument vers l'avenir ;
- Un organisme axé sur le renouveau et l'innovation ;
- Un organisme dédié à la recherche de l'excellence dans l'ensemble de ses démarches ;
- Un organisme animé par une offre de services à la population qui est adaptée, pertinente et de qualité ;
- Un organisme engagé dans les causes de justice et de développement social ici et ailleurs.

Résultats des priorités 2015-2016

A

Assurer des travaux d'amélioration à l'intérieur de l'immeuble notamment au rez-de-chaussée et à la résidence Maria-Goretti

Nous avons entrepris des travaux de renforcement d'une partie d'un mur extérieur, à l'arrière du bâtiment. De plus, nous avons terminé la première phase des travaux de rénovation majeure dans trois des cinq grandes salles de bain de la résidence Maria-Goretti. Les deux dernières salles de bain (au 4^e et au 5^e étages) seront complétées au cours de l'été 2016.

B

Accentuer notre visibilité et notre recrutement sur les territoires non desservis en matière de services aux immigrants et aux réfugiés identifiés dans les orientations stratégiques

Nous avons entamé une démarche de promotion de nos services auprès de divers organismes (centres locaux d'emploi, centres de formation des adultes et organismes communautaires) dans les arrondissements contigus à Côte-des-Neiges-Notre-Dame-de-Grâce (Outremont, Verdun et Sud-Ouest, Villeray-St-Michel-Parc Extension et Ahuntsic-Montréal-Nord). Dans le cadre de celle-ci, nous avons conclu une entente de référencement bilatéral avec l'organisme Mission Bon Accueil. Nous accentuerons ces efforts de promotion dans la prochaine année.

C

Accentuer la promotion de la résidence Maria-Goretti ainsi que de l'ensemble de nos services par le biais des réseaux sociaux et de notre nouveau site web / blogue

Nous avons effectué une révision de la page web en lien avec la résidence Maria-Goretti, et nous avons développé pour tous les services des outils promotionnels en français et en anglais soulignant les aspects distinctifs.

D

Mettre en œuvre une nouvelle stratégie de sollicitation financière auprès de donateurs individuels et des fondations privées.

Nous avons renouvelé nos liens de financement avec deux bailleurs de fonds privés (Telus et l'institution financière State Street) au bénéfice de notre service de soutien scolaire. Il reste à développer un réseau de donateurs individuels engagés pour soutenir la mission de PROMIS.

E

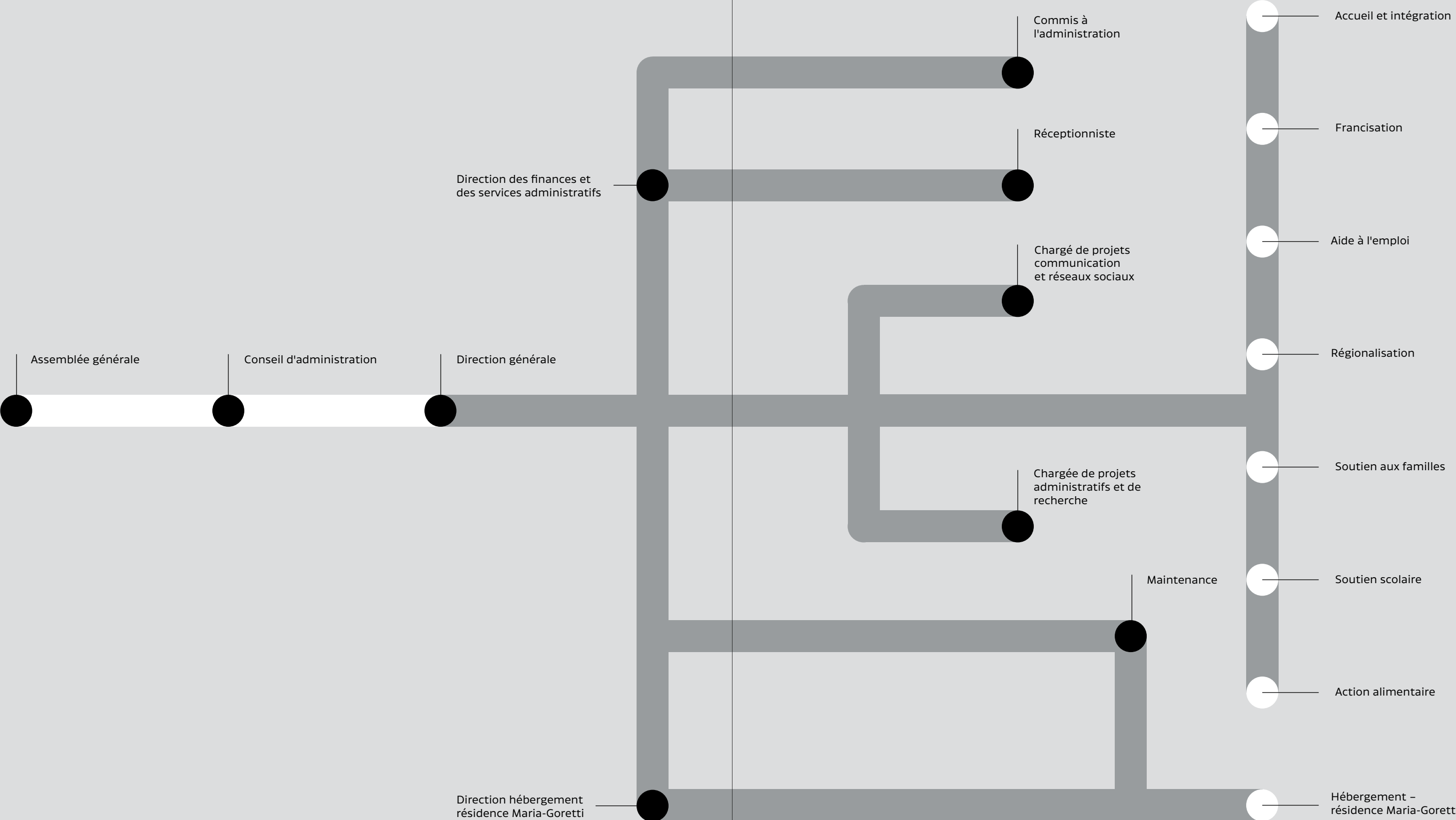
Accentuer notre participation dans des recherches appliquées en matière d'intégration et de régionalisation des immigrants, des réfugiés et de leurs familles afin d'améliorer nos pratiques d'intervention.

Nous avons renouvelé pour une deuxième année notre recherche menée par l'Institut de recherche sur l'intégration professionnelle des immigrants (IRIPI) et le Centre d'initiation à la recherche et d'aide au développement durable (CIRADD) sur les pratiques en accompagnement des personnes immigrantes vers les régions du Québec.

De plus, nous complétons notre participation dans une recherche pancanadienne sur le développement de l'alphabétisation et des compétences essentielles des personnes immigrantes pilotée par l'organisme Action interculturelles de développement et d'éducation (AIDE).

Enfin, nous explorons des pistes de recherche sur l'intégration des personnes immigrantes au Québec avec des chercheurs de l'Université Concordia aussi dans le but d'identifier les meilleures pratiques dans ce domaine.

Organigramme



Administration

Delfino Campanile
Directeur général

Naima Sedraty
Directrice des finances et des services administratifs

Diane Hébert
Directrice du service d'hébergement

Anne-Marie Choquette
Chargée de projets administratifs et de recherche

Olivier Raude
Chargé de projet en communications et en médias sociaux

Iuliana Umbresi
Commis à l'administration

Joëlle Léveillé
Réceptionniste

Éliane Larocque
Réceptionniste

Andréanne Côté
Chargée de projet en entrepreneuriat immigrant
du 25 juin au 10 août 2015

Principaux dossiers

Voici les principaux dossiers sur lesquels l'équipe d'administration a travaillé :

- Coordination et encadrement d'une démarche de planification et de réalisation de travaux majeurs de réparation et de rénovation des salles de bain de la résidence Maria-Goretti ;
- Négociation et mise en œuvre d'une entente avec la coopérative Éducation internationale qui regroupe les commissions scolaires du Québec, et qui ouvre la porte aux programmes de formation professionnelle des commissions scolaires dans les diverses régions du Québec ;
- Réorganisation du service de la francisation vers une offre exclusive de cours à temps partiel afin de mieux répondre aux besoins de la clientèle immigrante actuelle ;
- Révision des services d'hébergement et de la politique des tarifs ;
- Révision des plans d'évacuation en cas d'incendie dans l'ensemble du bâtiment ;
- Développement d'un guide sur les pratiques d'intervention afin de structurer les approches d'intervention en intégration sociale et en counselling en emploi et d'identifier les mesures de maintien et de développement des

compétences du personnel professionnel ;

- Élaboration d'un projet d'évaluation des services et des activités à PROMIS avec une ressource spécialisée en la matière provenant de l'École nationale d'administration publique (ÉNAP) ;
- Mise en œuvre d'une démarche d'évaluation de la satisfaction de la clientèle par le biais de groupes de discussion ;
- Coordination de la production de nouveaux vidéos promotionnels pour le service de soutien scolaire et la fête de Noël 2015 à l'intention de la clientèle ;
- Conception de nouvelles capsules vidéos promotionnelles pour l'ensemble des autres services de PROMIS ;
- Conception et production d'une nouvelle série d'outils promotionnels en anglais pour l'ensemble de nos services ;
- Préparation d'un cadre d'animation pour un « laboratoire sur l'innovation » au sein de l'organisme. La mise en œuvre de cette activité est prévue pour le printemps 2016 ;
- Négociation d'une première convention collective pour les employées de la résidence Maria-Goretti pour une durée de trois ans ;
- Négociation d'une troisième convention collective pour les employés des services

directs aux personnes immigrantes et réfugiées pour une durée de 5 ans ;

- Élaboration et mise en application d'une procédure participative et de mesures d'évaluation portant sur le rendement des employés de la résidence Maria-Goretti ;
- Maintien de notre programmation de conférences publiques portant sur différentes facettes de l'immigration et ses rapports avec la société d'accueil avec la tenue de **12 conférences** publiques au cours de l'année ;
- Nomination du directeur général de PROMIS au Conseil emploi métropole par le ministre du Travail, de l'Emploi et de la Solidarité sociale.

Nos stagiaires

PROMIS favorise la formation académique d'étudiants. Cette année, **3 stagiaires** ont été intégrés au sein de 3 de nos services : Accueil et intégration, Soutien aux familles, et Soutien scolaire.

Nous souhaitons souligner en particulier les stages de Niklas Harrendorf (octobre à décembre 2015) et d'Anja Fimpel (mars à juillet 2016) qui sont venus de l'Allemagne pour réaliser des stages à PROMIS.

Événements annuels

Journées contre la violence faite aux femmes
2 décembre

PROMIS a remis **100 rubans blancs** aux clients et aux intervenants en symbole de son soutien à la cause.

Fête de Noël
12 décembre

Plus de **380 personnes** ont fêté Noël à PROMIS en compagnie du père Noël et de ses 4 lutins. **198 enfants** ont reçu un cadeau et ont partagé des rires et des sourires avec les personnages féériques en rouge et vert.
Photos en page 29

Semaine de l'action bénévole
16 avril

PROMIS a souligné l'aide précieuse des personnes dévouées par une fête en leur honneur. **52 de nos bénévoles** étaient présents.

Partenariat dans 3 projets de recherche

SOCIO-ÉCONOMIE

Développer l'alphabétisation et les compétences essentielles des immigrants

Recherche-action pancanadienne menée par l'organisme communautaire Actions interculturelles de développement et d'éducation (AIDE) de la ville de Sherbrooke. Ce projet vise à développer un outil qui sert à démontrer les effets de l'augmentation des niveaux d'alphabétisation et compétences essentielles sur l'intégration socio-économique des personnes immigrantes francophones.

Collaborateur dans le projet à partir du 15 septembre 2014 pour une période de 18 mois : Participation à différentes tâches, dont au Comité Aviseur pour le projet, et à l'organisation de recrutement de participants au sein des clients de PROMIS, ainsi qu'aux suivis trimestriels de ces derniers.

SCIENCES DE LA GESTION — MANAGEMENT

Transfert des compétences pré-migratoires par l'approche interculturelle : une nouvelle expertise pour les conseillers en employabilité

Projet de recherche initié par le Réseau national des organismes spécialisés dans l'intégration en emploi des nouveaux arrivants (ROSINI) dans le but de mieux outiller les conseillers en employabilité de la trentaine d'organismes formant son réseau. Projet mené par l'Institut de recherche sur l'intégration professionnelle des personnes immigrantes (IRIPI) du collège Maison-neuve de Montréal, du mois de mai 2013 au mois de novembre 2015.

Participation à des entrevues individuelles et à la préutilisation des outils d'intervention créés lors de la recherche.

SCIENCES SOCIALES — TRAVAIL SOCIAL

Vers des pratiques novatrices de régionalisation de l'immigration

Première année du projet de recherche «Vers des pratiques novatrices de régionalisation de l'immigration», mené par l'Institut de recherche sur l'intégration professionnelle des immigrants (IRIPI) et le Centre d'initiation à la recherche et d'aide au développement durable (CIRADD), en collaboration avec l'organisme PROMIS.

L'objectif général de ce projet est de concevoir, en collaboration avec des conseillers en régionalisation de PROMIS, des pratiques novatrices favorisant l'établissement en région de personnes immigrantes. Ce projet est tenu dans trois régions du Québec, soit le Bas-St-Laurent, l'Estrie et Montréal, et ses objectifs particuliers sont les suivants :

- dresser un portrait des pratiques actuelles des conseillers en régionalisation de PROMIS;
- identifier les profils des personnes susceptibles de bien s'intégrer en région;
- identifier les éléments phares d'une préparation efficace à l'établissement en région;
- développer, en collaboration avec les conseillers, des outils de repérage et de préparation à l'établissement et s'assurer de leur pertinence et de leur efficacité.

Partenaire principal du projet : Le projet a débuté le 1^{er} juillet 2015 et se terminera le 30 juin 2017. PROMIS accorde une participation financière en plus d'affecter des ressources humaines pour la réalisation de cette recherche.

Conférences publiques

2 avril 2015, 14 h à 16 h



La reconnaissance des droits et la participation citoyenne des personnes immigrantes : vers l'harmonisation des relations interculturelles

Mireille Tremblay, Professeure au département de communication sociale et publique de l'UQAM et directrice de l'Institut Santé et société

15 avril 2015, 14 h à 16 h



Immigration et espace urbain : les immigrants comme citoyens et bâtisseurs de Montréal

Annick Germain, Professeur-chercheur à l'Institut national de la recherche scientifique (INRS) et responsable de l'Observatoire métropolitain de l'immigration

28 avril 2015, 14 h à 16 h



Des activités parascolaires vers une école communautaire : Un survol des défis et possibilités en contexte de pluriethnicité et de défavorisation

Jrène Rahm, Professeure à la Faculté des sciences de l'éducation de l'Université de Montréal

12 mai 2015, 14 h à 16 h



Les enjeux et perspectives de la reconnaissance des compétences et l'action du Commissaire aux plaintes concernant les professions réglementées

Me André Gariépy, Commissaire aux plaintes en matière de reconnaissance des compétences professionnelles, Office des professions du Québec

10 juin 2015, 14 h à 16 h



Le bénévolat, un aller-retour de générosité : vous offrez vos compétences, votre temps ou tout simplement votre présence et en retour, votre vie s'enrichit

Marie-Noëlle Fédonie, Animatrice-conférencière au Centre d'action bénévole de Montréal

1^{er} octobre, 10 h à 12 h



Réflexions sur le sens de l'intégration des personnes immigrantes ; le cas des Maghrébins de Sherbrooke

Annick Lenoir, Professeure agrégée à l'École de travail social de l'Université de Sherbrooke

Organisation de 12 conférences publiques auxquelles **219 personnes ont assisté.**

29 octobre, 12 h à 14 h



Approche interculturelle dans une perspective d'empowerment dans une pratique d'intervention avec les nouveaux arrivants en processus d'intégration sociale au Québec

Karine Manukyan, MA Travail social, Conseillère en intégration sociale à PROMIS

19 novembre, 14 h à 16 h



L'innovation sociale pour l'intégration des personnes immigrantes au marché du travail : l'importance du partenariat

Thomas Gulian, directeur de l'Institut de recherche sur l'intégration des immigrants (IRIPI)

3 décembre, 12 h à 14 h



Musulmanie : mythes et réalités des musulmans d'ici et d'ailleurs

Hassan Serraji, Conférencier et chroniqueur pour le journal Métro

8 décembre, 14 h à 16 h



Femmes, féminismes et islam

Leila Benhajoudja, doctorante en sociologie à l'UQAM

9 mars, 14 h à 16 h



Les provinces et la fédéralisation de l'immigration

Mireille Paquet, Professeure adjointe au département de science politique de l'Université Concordia, et directrice du Centre pour l'évaluation des politiques d'immigration de Concordia (CEPI)

31 mars 14 h à 16 h



Les inégalités de revenu, la pauvreté et les personnes immigrantes au Québec

Nong Zhu, Professeur agrégé à l'Institut national de la recherche scientifique (INRS)

Accueil et intégration

Accompagner les nouveaux arrivants dans leurs démarches d'installation et d'intégration, de manière à ce qu'ils puissent rapidement devenir autonomes et membres actifs de la société québécoise.

Ginette Bibeau
Conseillère en intégration sociale

Myrna Zogheib
Conseillère en intégration sociale

Juan-José Fernandez
Conseiller en intégration sociale et chef d'équipe

Anja Fimpel
Stagiaire
Université Catholique de Fribourg (Allemagne)
dès le 7 mars 2016

Karine Manukyan
Conseillère en intégration sociale

Elena Zlatanova
Conseillère en intégration sociale

1915	Clients uniques
23	Activités collectives
106	Pays de provenance
474	Participations uniques ou multiples
52 %	Femmes
48 %	Hommes
11 %	18 à 29 ans
84 %	30 à 54 ans
5 %	55 ans et +

Interventions individuelles

Par des entrevues, des contacts téléphoniques ou électroniques, de l'accompagnement, de l'écoute active, de la médiation, de l'orientation et des références, tous ces moyens sont utilisés pour faciliter l'apprentissage, la connaissance du mode de vie québécois et la compréhension de la nouvelle société.

En conséquence, **10 071 interventions** (uniques ou multiples) ont été réalisées auprès de la clientèle au cours de l'année.

Activités collectives

1 clinique d'impôts de 4 jours du *Programme des bénévoles* de Revenu Québec et Revenu Canada

22 activités réparties en :

- **6 activités socioculturelles** (musée, centre d'histoire, bibliothèque, sortie de cueillette de pommes);

- **16 activités d'information et de sensibilisation** sur des thématiques utiles et pratiques de la vie quotidienne et en lien avec les valeurs du Québec (système de santé, système scolaire, droits et responsabilités des locataires, mesures de protection du consommateur, etc.).

Programme de premières démarches d'installation (PDI)

23 séances d'information dans le cadre du programme *Réussir l'intégration* du Ministère de l'Immigration, de la Diversité et de l'Inclusion chapeautées par l'équipe de l'administration. **217 participants** accompagnés de **42 enfants**, qui ont fréquenté la halte-garderie durant les séances.

Francisation

Favoriser l'apprentissage de la langue française ainsi que la connaissance des valeurs, de la culture, et de l'histoire de la société d'accueil québécoise.

Mouna Elbaz
Agente d'administration à la francisation – cours de jour

Florence Leysieux
Agente d'administration à la francisation – cours de soir
En congé depuis le 5 janvier 2016

Julie Boyer
Agente d'administration à la francisation – cours de soir
Dès le 5 janvier 2016

Véronique Cyr
Animatrice de soutien à la francisation

353	Clients uniques
46	Activités collectives
61	Pays de provenance
54 %	Femmes
46 %	Hommes
21 %	18 à 29 ans
75 %	30 à 54 ans
4 %	55 ans et +

Services aux étudiants et aux professeurs

Service d'accueil, de référence et de soutien administratif auprès des étudiants et des professeurs.

Activités collectives

46 activités collectives organisées par l'animatrice aux activités de soutien à la francisation permettant aux étudiants de vivre des expériences culturelles et de pratiquer le français:

- **30 séances au laboratoire de langues** (une fois par semaine);
- **13 activités et sorties culturelles**;
- **3 sessions d'information** offertes par des intervenants de PROMIS ou par des organismes partenaires sur des thèmes utiles aux nouveaux arrivants, notamment: la recherche d'emploi, le marché du travail, la violence conjugale.

Cours de francisation

- **53 groupes** offerts à temps plein et à temps partiel, le jour et le soir, sur des périodes de 11 semaines durant l'année, destinés à des étudiants de niveaux débutant, intermédiaire et avancé. L'approche axée sur la communication est basée sur le *Programme d'intégration linguistique pour les immigrants du MIDI*.
- **6 groupes de français à temps complet**: trois sessions d'une à deux classes chacune. PROMIS a dispensé 1536 heures de cours aux étudiants.
- **47 groupes de français à temps partiel**: quatre sessions pour un total de 3935 heures de cours aux étudiants, le jour (9 h à 12 h) et le soir (18 h à 21 h), deux, trois ou quatre fois par semaine.

Professeurs

Personnel enseignant du Ministère de l'Immigration, de la Diversité et de l'Inclusion attiré à la francisation à PROMIS:

- Françoise Bérubé
- Jacques Breton
- Nassirah Bouyakoub
- Gabriela Cazan
- Marc Daniel Charles
- Rebecca Comeau
- Louis Descouvery
- Marta Dikeman
- Monique Dion
- Carine Fahmy
- Lucie Fortier
- Claude Herhuin
- Michel Joyal
- Fadi Khodr
- Danielle Naud
- Camélia Mirăescu
- Karim Mouhoubi
- Delphine Pene
- Gaétan Roy
- Jean-Joseph Thomas
- Xavière Emma Tsai

Les principales régions continentales de provenance des 353 clients de la francisation.

66	Asie occidentale et centrale	22	Moyen Orient
66	Asie du Sud-Est	21	Caraiïbes et Bermudes
35	Afrique du Nord	18	Asie méridionale
30	Amérique du Sud	13	Amérique centrale
27	Afrique orientale	11	Afrique occidentale
23	Europe orientale	21	Autre



Aide à l'emploi

Favoriser l'intégration en emploi de personnes immigrantes à Montréal.

Le volet *Aide à la recherche d'emploi* est offert aux candidats du service.

Jusqu'à juin 2015, un volet *Préemployabilité* a été offert.

Christine Nyirahatege
Conseillère en emploi
et chef d'équipe

Yifeng Zhu
Conseiller emploi

Malik Latef
Conseiller en emploi

A Préemployabilité

44	Clients uniques <i>Pour la période d'avril à juin 2015</i>
19	Pays de provenance
43 %	Femmes
57 %	Hommes
4,5 %	18 à 29 ans
91 %	30 à 54 ans
4,5 %	55 ans et +

Interventions individuelles

Informations sur la situation du marché du travail, la réorientation professionnelle, les cours professionnels et de mise à jour, les attitudes, les compétences, les habiletés et les outils recherchés par l'employeur.

B Aide à la recherche d'emploi

271	Clients uniques
43	Pays de provenance
4	Activités collectives
60	Participations uniques ou multiples
45 %	Femmes
55 %	Hommes
12 %	18 à 29 ans
85 %	30 à 54 ans
3 %	55 ans et +

Interventions individuelles

Évaluation des besoins des participants et élaboration des plans d'action appropriés à l'atteinte de leurs objectifs. Adaptation des curriculum vitae, lettres de présentation et techniques d'entrevues.

Durée de l'intervention individuelle : six mois par candidat.

Interventions de groupe : création de deux groupes de réseautage

- **Femmes du secteur de l'ingénierie** : tenue d'une activité préparatoire d'information et d'échange, et d'une soirée de réseautage en compagnie de deux professionnelles invitées (avec **22 participations** pour les deux activités). Nous remercions Mesdames

Nora Choufani, Maître ingénieure, Ingénieure des systèmes Hydro-Mécaniques chez Bombardier, et Alice Niyizurugero, Ingénieure électronique et Maître en management de l'innovation et de la technologie, chercheuse chez Mosaic (HEC).

- **Club informatique** : création d'un club informatique LinkedIn comptant maintenant **25 membres**, et réalisation d'une activité d'information et d'échange en compagnie de trois professionnels invités (avec **13 participations**). Nous remercions Messieurs Rumen Avramov (*Senior - Technical Support*), Alejandro Villarreal Morales (*Administrateur réseaux*) et Peidong Hu (*Senior - QA tester*).

Régionalisation

Accompagner des personnes immigrantes à s'établir définitivement dans les régions du Québec.

Deux volets sont offerts aux candidats :

A – Intégration en emploi axé sur les régions ;

B – Établissement en région.

Secteur Intégration en emploi axé sur les régions

Bouchra Ayar
Conseillère en emploi axé sur les régions

Andréanne De Luca
Conseillère en emploi axé sur les régions
Dès le 26 octobre 2015

Amélie Lesage-Avon
Conseillère en emploi axé sur les régions
Du 30 juin au 30 septembre 2015

Leila Coulibaly
Conseillère en emploi axé sur les régions
Jusqu'au 12 juin 2015

Secteur Établissement en région

Ana Graur
Conseillère à l'établissement en région

Éric Quimper
Conseiller à l'établissement en région
Jusqu'au 18 novembre 2015

Jef Benoît
Conseiller à l'établissement en région
Jusqu'au 30 juin 2015

Activités collectives

7 actions recrutement pour les régions de la Montérégie, de la Mauricie, des Laurentides, de l'Estrie, de la Chaudière-Appalaches, et de la Capitale-Nationale de profils professionnels spécialisés : **86 candidats** ont participé.

9 séjours exploratoires : séjours d'une journée permettant à **128 clients** d'explorer le contexte socio-professionnel d'une ville, d'une municipalité régionale de comté (MRC) ou d'une région afin de se familiariser avec le territoire visé (visite guidée) et le marché du travail local (visite d'entreprises, foires et salons d'emploi).

Ces séjours incluent :

- **3 séjours** en Montérégie / Granby, Cowansville, Valleyfield ;
- **2 séjours** en Mauricie / Shawinigan, Trois-Rivières et Bécancour ;

- **1 séjour** dans la Capitale-Nationale / Québec ;
- **1 séjour** en Estrie / Sherbrooke ;
- **1 séjour** dans le Centre-du-Québec / Plessisville ;
- **1 séjour** dans les Laurentides / St-Jérôme.

22 séances d'information sur les régions du Québec : présentation des régions par nos partenaires, qui dressent un portrait économique, social et culturel de leur région. **192 clients** y ont participé.

1 séance de formation sur LinkedIn sur les techniques et stratégies pour faciliter la recherche d'emploi, ainsi que pour développer et entretenir les relations professionnelles sur le réseau social, offerte à **15 participants**.

A Intégration en emploi axé sur les régions

241	Clients uniques
46	Pays de provenance
29 %	Femmes
71 %	Hommes
9 %	18 à 29 ans
91 %	30 à 54 ans

Interventions individuelles

Un accompagnement intensif aux candidats les plus aptes à trouver de l'emploi dans une démarche qui s'étale sur une période de six mois.

L'équipe travaille avec les candidats sur l'adaptation de leurs outils de recherche

d'emploi (CV, lettre de présentation, approche téléphonique, entrevue, etc.) et sur les spécificités régionales du marché de l'emploi.

B Établissement en région

396	Clients uniques
42	Pays de provenance
44 %	Femmes
56 %	Hommes
7 %	18 à 29 ans
92 %	30 à 54 ans
1 %	55 ans et +

Intervention individuelle

Un accompagnement individuel pour l'établissement en région avec ou sans emploi.

Durée de l'intervention individuelle : un an ou plus par candidat.

111 clients (incluant leur famille pour un total de **262 personnes**) se sont établis en région au cours de l'année.

Deux sous-volets :

- **La formation professionnelle**
Accompagne la clientèle souhaitant suivre une formation de niveau professionnelle, collégiale ou universitaire en région. **138 clients** ont bénéficié de ce volet spécialisé.
- **L'entrepreneuriat**
Accompagne la clientèle qui désire démarrer une entreprise en région.



↑ Participants au séjour exploratoire dans les Laurentides



↑ Participants au séjour exploratoire à Sherbrooke dans le cadre de la foire Emploi Diversité



↑ Séance d'information sur les régions du Québec : l'Estrie

Soutien aux familles

Apporter un soutien social aux familles vivant diverses problématiques.

Colette Belley
Intervenante bénévole

Marie-Ève Morisset
Stagiaire
De novembre à décembre 2015

Ginette Bibeau
Conseillère en intégration sociale et chef d'équipe

96	Familles uniques
34	Familles avec enfants de 0 à 5 ans
54	Enfants de 0 à 5 ans
14	Activités collectives
201	Participations uniques ou multiples
72 %	Femmes
28 %	Hommes
10 %	18 à 29 ans
75 %	30 à 54 ans
15 %	55 ans et +

Interventions individuelles

Interventions individuelles par la conseillère en intégration sociale et des intervenants bénévoles à nos bureaux, à domicile, par appel téléphonique ou par courrier électronique.

504 interventions ont été réalisées auprès de **96 familles**. En incluant les autres membres de la famille, **248 personnes** ont bénéficié du service.

23 intervenants bénévoles ont été jumelés à **24 familles immigrantes**.

Fréquences des rencontres selon les besoins de la famille afin de :

- briser l'isolement;
- appuyer les démarches d'intégration au nouveau milieu de vie.

De plus, des bénévoles ont aidé à l'organisation des activités chapeautées par la chef d'équipe à PROMIS et dans d'autres organismes du quartier Côte-des-Neiges.

Activités collectives

14 activités ont été proposées aux familles dans le but :

- de briser leur isolement;
- les amener à jouer leur rôle de citoyen à part entière;
- les inviter à s'impliquer dans leur nouvelle communauté.

Principales activités socio-culturelles, éducatives ou citoyennes organisées par PROMIS ou d'autres organismes :

- Fête de la famille et lancement des Parcs animés à Côte-des-Neiges;
- Sorties de cueillette de pommes, à la découverte du parc Mont-Royal, au camp Boute-en-train, au Cap St-Jacques, à divers musées, et plus encore.

Implication sociale

11 clients se sont portés volontaires dans 3 activités de PROMIS (Foulée des parcs d'Outremont, Marche Centraide) et d'organismes du quartier (Magasin partage de Côte-des-Neiges).

Aide matérielle

50 familles ont reçu à Noël des chèques du journal *The Gazette*.

15 familles ont reçu des meubles grâce au projet Meubles solidaires du quartier.

25 familles ont acheté des denrées alimentaires pour une somme de 10% de leur valeur.

De plus, la clientèle peut profiter selon ses besoins du **petit vestiaire de vêtements** du service Soutien aux familles.

Soutien scolaire

Favoriser la persévérance et la réussite scolaire d'élèves issus de l'immigration qui éprouvent des difficultés à l'école.

Cinq projets de soutien scolaire adaptés aux besoins spécifiques des élèves et de leurs familles ont été offerts aux enfants de 4 à 17 ans :

- A – École du samedi ;
- B – Projet Ado ;
- C – Projet Ado *Pour réussir à l'école* ;
- D – Projet Ado *Sport-Réussite* ;
- E – Camp d'été Promis.

Aida Berberovic
Conseillère en soutien scolaire et chef d'équipe

Jean-Marc Desgent
Animateur auprès des parents

Sylvie Delgado
Animatrice préscolaire

Niklas Harrendorf
Stagiaire
D'octobre à décembre 2015

A École du samedi

159	Enfants
25	Semaines
72	Tuteurs bénévoles

Intervention individuelle

25 séances de tutorat individuel d'octobre à mai destinées aux élèves de 6 à 12 ans offertes à 159 enfants jumelés à 72 tuteurs bénévoles référés par 43 enseignants de nos **6 écoles primaires** partenaires du quartier Côte-des-Neiges :

- École des Cinq-Continents ;
- École Lucille-Teasdale ;
- École des Nations ;
- École Du Petit-Chapiteau ;
- École Saint-Pascal-Baylon ;
- École Simonne-Monet.

Intervention en groupe

25 ateliers offerts aux parents des élèves par Jean-Marc Desgent : **25 parents** ont suivi des cours de français et des ateliers visant la compréhension du système scolaire québécois et la participation scolaire des parents.

25 ateliers d'éveil à la lecture et à l'écriture pour les enfants d'âge préscolaire (4 à 5 ans) par Sylvie Delgado : **14 enfants** ont bénéficié de stimulation par le jeu, l'animation, le dessin, le bricolage, et des exercices de pré-écriture.

25 ateliers d'écobricolage pour les 6 à 12 ans : 159 enfants ont profité d'ateliers offerts bénévolement par France Verger et Gaëlle Roullin.

1 activité socioculturelle d'importance : La Fête de fin d'année.

B Projet Ado

72	Adolescents
24	Semaines
32	Tuteurs bénévoles

Intervention en groupe

24 semaines de tutorat en petits groupes à raison de deux fois par semaine d'octobre à mai destiné à

72 adolescents de 12 à 17 ans de l'**École Lavoie**. Ces élèves ont été jumelés à 32 tuteurs bénévoles qui ont investi **3974 heures** de soutien scolaire durant **48 séances de tutorat**.

C Projet Ado Pour réussir à l'École

25	Adolescents
24	Semaines
1	Tuteur bénévole

Intervention en groupe

24 semaines de tutorat en grand groupe offert aux élèves de 12 à 17 ans à raison d'une fois par semaine en

partenariat avec l'**École Lavoie**. 25 élèves ont bénéficié de ce service d'octobre à mai. 1 tuteur bénévole les a accompagnés et a investi **690 heures** de soutien scolaire durant **24 séances** de tutorat.

D Projet Ado Sport-Réussite

14	Adolescents
15	Semaines
1	Tuteur bénévole

Intervention en groupe

15 semaines de tutorat en groupe offert aux élèves de 12 à 17 ans pour favoriser la réussite académique et la pratique de l'activité

physique en partenariat avec l'**École Lavoie**. 14 élèves ont reçu ce service de novembre à février, à raison d'une fois par semaine. 1 tuteur bénévole les a accompagnés et a investi **210 heures** de soutien scolaire durant **15 séances** de tutorat.

E Camp d'été PROMIS

40	Enfants
4	Semaines d'activités
4	Monitrices

Intervention en groupe

Camp de jour de 4 semaines, 5 jours par semaine, animé par 4 monitrices du 13 juillet au 7 août 2015 destiné à 40 enfants de 6 à 12 ans de nos écoles partenaires principalement.

20 jours d'activités collectives éducatives, enrichissantes et amusantes, structurées en quatre volets, des sorties collectives, ainsi qu'une soirée de clôture :

- **Volet Étude**: Révision des notions scolaires à l'aide de l'apprentissage par le jeu ;
- **Volet Arts**: Capsules artistiques et créations inspirées des apprentissages et des talents des jeunes à l'aide de photographies, musiques, théâtre, danses, etc. (Réalisation d'un Gala) ;

- **Volet Sciences**: Capsules scientifiques, expériences scientifiques, 2 sorties chez les Scientifines ;
- **Volet Sport**: Cours de sport dans les disciplines suivantes: soccer, tennis, basketball, natation, etc.

Autres activités: Sorties au Cap Saint-Jacques, Mont-Royal, Jardin botanique, Château Ramzey.

Animatrices camp d'été

- Élodie Waché
- Johanne Nguyen
- Aelia Poirel
- Émilie Saint-Cyr



↑ Atelier de bricolage du soutien scolaire



↑↓ Fête de Noël organisée en collaboration avec les divers services



Action alimentaire

Mettre en place des projets collectifs pour favoriser la sécurité alimentaire des familles et faciliter l'accès constant aux aliments sains, de qualité, en quantité suffisante et à prix juste.

Paulina Robles
Organisatrice communautaire
De retour depuis le 8 janvier 2016

Jean-Marc Desgent
Organisateur communautaire
Du 28 janvier au 26 août 2015

Éliane Larocque
Organisatrice communautaire
Du 27 août au 23 décembre 2015

A

Actions collectives

317	Ménages uniques
70 %	Femmes
30 %	Hommes
15 %	18 à 29 ans
80 %	30 à 54 ans
5 %	55 ans et +

Actions collectives

31 activités collectives informatives, coopératives et de réseautage social en lien avec la sécurité alimentaire.

5 ateliers thématiques auprès de **53 clients** uniques, avec un total de **77 participations**. Nous remercions pour leurs présentations Mesdames Josée Bussière et Andrea Suardi (stagiaire) du CIUSSS du Centre-Ouest-de-l'Île-de-Montréal/CSSS de la Montagne, ainsi que Mesdames Sylvie de Bellefeuille et Karine Robillard d'Option consommateur.

3 ateliers de cuisines collectives avec un total de **35 participations**.

22 groupes d'achats de fruits et légumes frais Bonne Boîte Bonne Bouffe de Moisson Montréal au bénéfice de **109 ménages** uniques, avec un total de **207 paniers** distribués.

12 semaines de jardin collectif avec **9 ménages** participants. Animation offerte par Sébastien Archambault, chargé de projets du Réseau des jardins urbains de Côte-des-Neiges, de la Société environnementale (SOCENV).

B

Partenariat avec La Tablée des Chefs

285	Ménages uniques
1115	Participations uniques ou multiples

Partenariat avec La Tablée des Chefs

L'organisme **La Tablée des Chefs** jumelle des producteurs et des organismes partageant l'objectif de contribuer à la sécurité alimentaire des personnes à faible revenu. En collaboration avec la boulangerie **Première Moisson**,

le service a réalisé **108 journées** de distributions de pains frais et nutritifs tout au long de l'année, auprès de **285 ménages**, avec un total de **1115 participations**.



Hébergement - résidence Maria-Goretti

Service d'hébergement de 220 chambres destinées aux femmes de 18 à 45 ans actives sur le marché du travail ou aux études.

Diane Hébert
Directrice du service d'hébergement

Louise Vachon
Préposée à l'hébergement

Réceptionnistes :
- Jocelyne Dauphinais
- Isabelle Queyroi
- Dina Chevégnac
- Chelbia Kabendji

Équipe d'entretien et de maintenance :
- Wilfredo Jimenez
- Robert Lacasse

624	Clientes uniques
48	Pays de provenance
46	Activités collectives
430	Participations uniques ou collectives
100 %	Femmes
69 %	18 à 29 ans
31 %	30 ans et +

Activités collectives

Des activités socioculturelles sont organisées dans le but de favoriser les échanges entre les résidentes : soirées cinéma, « 5 à 7 » pour accueillir de nouvelles résidentes, Fête de Noël, visite de points d'intérêts de la ville, et plus encore. Outre les responsables du service, des bénévoles et des résidentes initient et réalisent plusieurs de ces rencontres. De plus, toutes les femmes immigrantes reçoivent de l'information sur les autres services offerts à PROMIS pendant leur séjour à la résidence.

Clientèle

- Séjour à long terme *3 mois et plus*: **362 résidentes**.
- Séjour à court terme *d'une journée à 3 mois*: **257 résidentes**.
- Séjour dans les 4 chambres réservées par l'Hôpital Sainte-Justine: **5 résidentes**.

En raison de son emplacement stratégique, près des universités et du centre-ville, la résidence Maria-Goretti de PROMIS est devenue une destination sollicitée, pour la plupart, par des étudiantes ainsi que des femmes immigrantes de différentes origines. De plus, les chambres pour les séjours à courte durée sont aussi recherchées par des femmes d'ici.

Regroupements, concertations et partenariats

Nous travaillons en étroite collaboration avec divers organismes communautaires, institutions publiques et instances de concertation au plan local et au plan régional. PROMIS est aussi membre actif de plusieurs comités et regroupements.

Nouveau partenariat réalisé avec la coopérative Éducation Internationale !

Promis est heureux d'annoncer une nouvelle entente de partenariat signée avec Éducation Internationale. Ce partenariat renforce la gamme d'outils dont dispose déjà le service de régionalisation de PROMIS. Il ouvre la porte sur l'expertise et les ressources du réseau des commissions scolaires du Québec. Ce réseau représente 2361 écoles publiques, 187 centres d'éducation des adultes, 193 centres de formation professionnelle et 175 000 employés. De plus, il administre 170 programmes de formation professionnelle dans 21 secteurs d'activités. Dans le cadre de cette entente, PROMIS s'engage à offrir un encadrement soutenu aux futurs étudiants intéressés par des programmes de formation professionnelle et technique en région, et ce, afin qu'ils puissent mener leurs projets d'études à bien, et par la suite faciliter leur accès au marché du travail local. Nous assurerons, de concert avec nos partenaires, la promotion de ces programmes en formation professionnelle et technique et des perspectives d'emploi dans les régions du Québec auprès des personnes immigrantes à Montréal.

Poursuite du partenariat réalisé avec le collège Jean-de-Brébeuf !

Cette année encore, l'entente de partenariat avec le collège Jean-de-Brébeuf a favorisé la référence privilégiée de plusieurs étudiants-bénévoles à notre service de soutien scolaire. De plus, de nouvelles collaborations sont envisagées avec le collège, notamment avec la direction de la vie étudiante, pour l'élaboration de projets conjoints avec le personnel enseignant, les étudiants, et le service de soutien scolaire. Aussi, il a été prévu que des étudiantes du collège soient accueillies à notre service d'hébergement. Soulignons que dans cette entente, le collège reconnaît PROMIS comme partenaire communautaire principal pour l'accueil et l'encadrement d'étudiants-bénévoles, et leurs projets individuels et collectifs, au bénéfice de nos activités en soutien scolaire.



↑ Visite des élèves du collège Jean-de-Brébeuf à l'un des cours de français de PROMIS

Partenaires scolaires

- École des Cinq-Continents
- École Lucille-Teasdale
- École des Nations
- École Du Petit-Chapiteau
- École Saint-Pascal-Baylon
- École Simonne-Monet
- École secondaire La Voie

Partenaire institutionnel

- CIUSSS du Centre-Ouest-de-l'Île-de-Montréal/CSSS de la Montagne
- Programme Alliance : un réseau pour le mieux-être de l'enfant et sa famille (CLSC Côte-des-Neiges, Centre jeunesse de Montréal, Centre jeunesse Batshaw, Table famille, et Table jeunesse de Côte-des-Neige)

Concertations et regroupements communautaires

- Alliance des communautés culturelles pour l'égalité dans la santé et les services sociaux (ACCÉSS)
- CIUSSS-Centre-Sud-de-l'Île-de-Montréal
- Club AMI (Organisme local offrant des services en santé mentale)
- Comité des partenaires Service Immigration Québec
- Conseil emploi métropole
- Corporation de développement économique communautaire (CDEC) de Côte-des-Neiges
- Corporation de développement communautaire (CDC) de Côte-des-Neiges
- Front d'action populaire en réaménagement urbain (FRAPRU)
- Les amis de la Montagne
- Comité Violence basée sur l'honneur
- Conseil d'administration
- Secteur Sud (MIDI)
- Table de concertation des organismes en employabilité (TCOE) de Côte-des-Neiges
- Comité de concertation interculturelle et son sous-comité Inclusion - Animation urbaine
- Table sur le logement social de Côte-des-Neiges
- Table des aînés de Côte-des-Neiges
- Table sécurité alimentaire de Côte-des-Neiges
- Table famille de Côte-des-Neiges
- Membres des comités organisateurs du Magasin-partage et d'Hiver en fête
- Projet Familles en nature (Musée Redpath de l'université McGill, Centre de loisirs de Côte-des-Neiges, PROMIS)

- Regroupement des organismes multiethniques pour le logement (ROMEL)
- Regroupement des organismes communautaires québécois de lutte au décrochage (ROCQLD)
- Table de concertation des organismes au service des personnes réfugiées et immigrantes (TCRI)
- Comité exécutif
- Conseil d'administration
- Comité aviseur jeunes (CAJ)
- Regroupement des organismes au service des nouveaux arrivants (ROSNA/TCRI)
- Réseau national des organismes spécialisés dans l'intégration en emploi des nouveaux immigrants (ROSINI/TCRI)
- Réseau des organismes de régionalisation de l'immigration du Québec (RORIQ)
- Regroupement des organismes en francisation du Québec (ROFQ)
- Table de concertation jeunesse de Côte-des-Neiges
- Table de concertation sur la faim et le développement social du Montréal métropolitain
- Table petite enfance Outremont (TPEO)

Partenaires en régions

Bas-St-Laurent	- Accueil et intégration Bas-Saint-Laurent (Rimouski)
Saguenay-Lac-Saint-Jean	- Portes ouvertes sur le Lac
Capitale-Nationale	- Accès-Travail Portneuf - Les Services spécialisés de main d'œuvre l'Appui inc. (SEMO-L'Appui)
Mauricie	- Stratégie Carrière
Estrie	- Pro-Gestion Estrie
Outaouais	- Service Intégration Travail Outaouais (SITO)
Abitibi-Témiscamingue	- Valorisation Abitibi-Témiscamingue
Côte-Nord	- Centre Émersion - Centre Alpha LIRA
Nord-du-Québec	- La Ruée vers le Nord
Gaspésie-Îles-de-la-Madeleine	- Stratégie d'établissement durable des personnes en Gaspésie et aux Îles-de-la-Madeleine

Chaudière-Appalaches	- Intégration communautaire des immigrants (ICI)
Laurentides	- Centre d'intégration en emploi Laurentides (CIE Laurentides)
Montérégie	- Centre de recherche d'Emploi du Sud-Ouest – Volet immigration (CRESO) - Forum 2020 - L'Accueil, Accompagnement, Nouveaux arrivants, Conseils, Recherche, Emploi (Quartier de l'Emploi) (L'ANCRE) - L'Orienteur, corporation de services d'aide à l'emploi - Solidarité ethnique régionale de la Yamaska (SÉRY)
Centre-du-Québec	- Regroupement interculturel de Drummondville (RID) - Accès-Travail Victoriaville

Nos bailleurs de fonds, moteurs de notre mission et de nos projets

Nous remercions nos bailleurs de fonds pour le soutien financier apporté tout au long de l'année.



↑ Remise d'un chèque à M. Delfino Campanile par Mme Héléne David, Ministre responsable de l'Enseignement supérieur.



↑ Remise d'un chèque de Samuel Brière à Aida Berberovic. Collecte effectuée par une classe de 2^e secondaire du collège Jean-de-Brébeuf

Nos bailleurs de fonds

- Ministère de l'Immigration, de la Diversité et de l'Inclusion (MIDI)
- Ministère de l'Emploi et de la Solidarité sociale/Emploi-Québec
- Centraide du Grand Montréal
- Ville de Montréal et arrondissement CDN/NDG
- Commission scolaire de Montréal (CSDM)
- Fondation State Street
- Telus — Comité d'investissement communautaire
- Sœurs servantes du Saint-Cœur de Marie
- Emplois d'été Canada

Élus du quartier

- Héléne David**
- Députée d'Outremont
 - Ministre responsable de l'Enseignement supérieur
 - Vice-présidente du Comité ministériel du développement social, éducatif et culturel
- Pierre Arcand**
- Député de Mont-Royal
 - Ministre de l'Énergie et des Ressources naturelles
 - Ministre responsable du Plan Nord
 - Ministre de la région de la Côte-Nord

Russel Copeman

- Maire de l'arrondissement Côte-des-Neiges-Notre-de-Dame-de-Grâce

Remerciements



↑ Don de vêtement par les élèves du collège Jean-de-Brébeuf 2015

Nos bénévoles, un apport indispensable à PROMIS

PROMIS bénéficie de l'apport de 140 bénévoles répartis dans trois services de l'organisme : l'administration, le soutien scolaire, et le soutien aux familles. Nous tenons à remercier chaleureusement Monsieur **Jean-Louis Coté**, président du conseil d'administration (CA), et tous les administrateurs du CA pour leur engagement et leur dévouement à l'organisme. Nous remercions aussi les membres du personnel et les

bénévoles pour leur dévouement et leur disponibilité.

Nous tenons à souligner l'aide précieuse des sœurs **Colette Belley** et **Maria Goretti de Souza** qui donnent de nombreuses heures de bénévolat au service de Soutien aux familles et à la comptabilité, ainsi que sœurs **Diane Gariépy** et **Adrienne Guay** qui offrent également de leur temps au service d'hébergement afin d'assurer une présence auprès des résidentes et d'organiser des activités socioculturelles.

Crédits

Coordination
Delfino Campanile

Rédaction
Anne-Marie Choquette

Conception graphique
Supersymétrie

Impression
Quadriscan

