

Rapport d'activités 16-17





Régionalisation
Les Pinsons de Darwin
p. 20



Accueil et intégration
La Sterne pierregarin
p. 14



Aide à l'emploi
Le Grand Pic
p. 18

Action alimentaire
Le Pélican à lunettes
p. 30



Soutien aux familles
Le Manchot empereur
p. 24



Francisation
L'Oiseau-lyre
p. 16



Soutien scolaire
Le Canard colvert
p. 26



Hébergement
— Résidence Maria-Goretti
L'Hirondelle de rivage
p. 32



Administration
Le Grand-duc
p. 10



Rapport d'activités 16-17



Depuis sa création, PROMIS s'est associé à la colombe, symbole de paix, d'accueil et d'inclusion. Dans le cadre de ce rapport d'activités, PROMIS souhaite rendre hommage aux oiseaux – ces maîtres migrants – en soulignant leur diversité et leurs impressionnants attributs.



1^{ÈRE} PARTIE

- 4 Mot du président et du directeur général**
- 5 Mission**
- 5 Conseil d'administration**
- 6 Orientations stratégiques 14-19**
- 7 Résultats des priorités 16-17**
- 8 Organigramme**

2^È PARTIE

- 10 Administration**
- 14 Accueil et intégration**
- 16 Francisation**
- 18 Aide à l'emploi**
- 20 Régionalisation**
- 24 Soutien aux familles**
- 26 Soutien scolaire**
- 30 Action alimentaire**
- 32 Hébergement – Résidence Maria-Goretti**

3^È PARTIE

- 34 Regroupements, concertations et partenariats**
- 36 Partenaires en région**
- 37 Bailleurs de fonds et partenaires financiers**
- 38 Remerciements**
- 38 Crédits**

Mot du président et du directeur général

L'année 2016-17 a vu la réalisation de plusieurs chantiers à PROMIS : des projets de rénovation et de renouveau.

D'abord, nous avons bonifié nos installations physiques. La rénovation des salles de bain de la Résidence a été complétée. Celle-ci a représenté un investissement majeur et une amélioration importante à l'immeuble. Puis, deux sections abîmées du toit du bâtiment ont été restaurées grâce à une subvention reçue de PME-MTL Centre-Ville. Enfin, des correctifs à l'infrastructure électrique ont été finalisés pour répondre au code national du bâtiment et aux normes du service de sécurité incendie de la municipalité.

Parmi les nouveaux projets les plus importants, on compte la réalisation d'un projet pilote d'évaluation du service d'accueil et d'intégration. Ce premier effort sera suivi de l'évaluation des autres services de l'organisme en fonction de l'approche expérimentée. Ceci permettra l'ajustement des services en fonction d'une meilleure adéquation entre les besoins changeants des usagers et les interventions proposées, ainsi que les ressources déployées.

Nous nous sommes aussi affairés à parfaire un document de référence sur nos pratiques d'intervention au sein des services d'accueil et d'intégration, et ceux d'aide à l'emploi. Une première version du document a été produite, mais un effort supplémentaire est en marche pour mieux documenter les formes d'intervention utilisées par nos intervenants. Ce document de référence nous permettra de mieux aligner les pratiques avec des normes de qualité reconnues, et de mieux identifier les soutiens nécessaires au maintien et au développement des compétences de nos conseillers et conseillères.

De même, la finalisation d'une recherche conjointe avec l'Institut de recherche sur l'intégration professionnelle des personnes immigrantes (IRIPI) et le Centre d'initiation à la recherche et d'aide au développement durable (CIRADD) portant sur les pratiques d'accompagnement des usagers vers les régions du Québec dans notre service de régionalisation viendra enrichir nos interventions. Cette recherche axée sur la production d'outils d'aide à l'intervention permettra d'outiller davantage nos conseillers dans leurs approches de counselling auprès d'usagers souhaitant s'installer en région.

Puis, dans le but d'améliorer le service à la clientèle, nous avons posé plusieurs actions. Notamment, nous avons formé des groupes de discussion dans la plupart de nos services afin de sonder le point de vue de nos usagers de façon à ajuster nos méthodes là où c'était nécessaire.

En lien avec cette démarche, nous avons en outre entamé une réflexion sur les procédés, l'organisation et l'approche de nos services d'accueil et de réception des usagers et des résidentes. Cet examen devra permettre d'identifier des pistes pour améliorer nos façons de faire en ce qui a trait aux services de réception.

Monsieur Jean-Louis Coté
Président

Monsieur Delfino Campanile
Directeur général

Soulignons qu'en cours d'année, nous avons consolidé le processus d'évaluation du personnel. L'évaluation du personnel de la Résidence Maria-Goretti a été effectuée, de même qu'une deuxième évaluation du personnel des services directs aux personnes immigrantes et réfugiées. Ceci marque la finalisation d'un chantier important de la gestion des ressources humaines.

De plus, cette année nous avons adopté une nouvelle politique salariale des gestionnaires fondée sur des échelles salariales comparables dans le milieu des OBNL et des organismes charitables au Québec. Cette nouvelle politique sera mise en œuvre dans la nouvelle année financière 2017-18.

Afin de mieux soutenir l'ensemble du travail du personnel, nous avons aussi procédé à la révision de la performance de notre parc informatique. Avec l'apport des services d'une nouvelle firme de soutien technique, nous allons entamer dans la nouvelle année une modernisation des connexions au sein du réseau afin d'assurer un fonctionnement plus efficace et sécuritaire.

Parmi les nouveaux projets lancés en fin d'année, notons également l'élaboration d'une stratégie de marketing numérique. Celle-ci devra mener l'organisme à approfondir et mieux utiliser ses diverses plateformes internet pour rejoindre des personnes immigrantes et réfugiées pour tous nos services. Pour nous accompagner dans l'élaboration et la mise en œuvre de cette orientation au cours de la nouvelle année, nous avons retenu, en conséquence, une firme de jeunes professionnels spécialisée dans le domaine.

Cette démarche sera renforcée par notre production continue d'outils visuels percutants pour mettre en valeur nos services. À titre d'exemple, soulignons trois vidéos promotionnelles produites avec le service de soutien scolaire à l'automne 2016. Ces outils marquent le passage vers des promotions plus dynamiques que nous voulons poursuivre.

Finalement, et non le moindre, un exemple éloquent d'un chantier porteur pour l'organisme est le volet culturel que nous sommes en train de développer. Au cours de l'année, trois projets sont venus souligner la mise en œuvre de ce nouveau volet : un atelier de théâtre avec des adolescents provenant de notre service de soutien scolaire avec la Compagnie Jean Duceppe ; une exposition de photos et une chorale composée d'enfants de familles réfugiées de la Syrie avec la Fondation Je veux jouer ; et la planification d'un partenariat avec le milieu de la poésie québécoise portant sur la thématique des migrations. Ces expériences serviront à baliser nos futures activités culturelles.

En somme, nous ouvrons sur une nouvelle année avec de nouveaux chantiers et projets qui mettent en relief la vitalité renouvelée de notre organisation.

Mission de PROMIS

Favoriser l'intégration des personnes immigrantes et réfugiées à la société québécoise et défendre leurs droits dans une perspective de développement social.

Conseil d'administration

Monsieur Jean-Louis Coté
Président

Monsieur Salaheddine Benamira
Vice-président

Madame Paule Renaud
Trésorière

Monsieur Alexander Montoya
Secrétaire

Madame Khadija Binani
Administratrice
jusqu'au 22 février 2017

Monsieur Lucien Fortin
Administrateur

Monsieur Marco Monzon
Administrateur

Madame Christine Nyirahatege
Administratrice

Madame Laurence Cozza
Administratrice

Valeurs

Dans la poursuite de sa mission telle qu'énoncée ci-dessus, PROMIS adopte les valeurs suivantes :

- l'autonomie des personnes ;
- le respect des différences ;
- l'entraide et la solidarité.

En pratique

PROMIS offre aux personnes immigrantes et réfugiées des services regroupés dans **8 champs d'intervention** :

- 1 Accueil et intégration ;
- 2 Francisation ;
- 3 Aide à l'emploi ;
- 4 Régionalisation ;
- 5 Soutien aux familles ;
- 6 Soutien scolaire ;
- 7 Action alimentaire ;
- 8 Hébergement.

Résultats sommaires de l'année

5091	Dossiers uniques dans les différents services	127	Pays de provenance
17925	Interventions uniques ou multiples	17	Regroupements et instances de concertation auxquels nous participons
163	Activités collectives	36	Partenaires (autres que les bailleurs de fonds)
2209	Participations aux activités	58	Nombre d'employés (Temps complet, temps partiel, contractuels et remplaçants)
84%	Résidents permanents	8	Services offerts

Orientations stratégiques 2014-2019

Adoptées à l'assemblée générale annuelle du 18 juin 2014

A — Clientèles / populations cibles

Maintenir l'axe principal de desservir l'ensemble de la clientèle immigrante et réfugiée de Montréal (adultes, familles, jeunes et aînés).

Élargir notre clientèle féminine d'ici et d'ailleurs pour le service d'hébergement.

Considération particulière: Développer des partenariats avec des organismes dans différents secteurs de Montréal, dont les organismes communautaires (divers secteurs d'intervention), les CIUSSS, les CLE et les arrondissements de Montréal.

B — Territoire

Projeter notre intervention (tout en consolidant notre action à CDN) dans les secteurs géographiques avoisinants qui n'ont pas accès à des services (en quantité ou en qualité) semblables aux nôtres (ex. le Sud-Ouest, le Centre-Nord et l'Ouest de Montréal, et autres secteurs à évaluer selon l'absence des services et la demande des populations visées).

Considération particulière: Rester à l'affût d'opportunités ailleurs — maintenir une approche flexible dans la considération d'offre de services et de promotion de nos activités sur le territoire montréalais.

C — Taille / volume d'accueil

Assurer la croissance de PROMIS à terme et devenir un leader métropolitain en matière d'immigration, d'intégration et d'hébergement (pour des femmes d'ici et d'ailleurs) — maximiser le nombre de personnes à desservir d'ici 5 ans en fonction de la demande et de nos capacités organisationnelles.

D — Champs d'action / services

Réviser et consolider nos champs d'action/services de base et miser sur le développement de projets/activités complémentaires (distinctifs) pour répondre à des besoins émergents des populations visées (avec une attention particulière pour développer notre capacité d'intervention psychosociale et notre axe de recherche appliquée).

Considération particulière: Participer à des alliances/coalitions stratégiques pour faire avancer les causes en lien direct avec les conditions vécues par les populations immigrantes et réfugiées, notamment en cherchant à se positionner sur le long terme sur les enjeux politiques, sociaux et économiques de l'immigration.

E — Ressources humaines et financières

Orientation sur le plan des ressources humaines: Réviser et consolider les meilleures pratiques de gestion des ressources humaines (dotation, formation/maintien des compétences, encadrement, évaluation du rendement).

Orientation sur le plan des ressources financières: Assurer un financement adéquat de la part des services gouvernementaux et explorer la diversification de nos sources de financement à plus long terme (notamment en explorant les levées de fonds, la tarification de certains services/activités, les dons individuels et des demandes auprès des fondations et du secteur privé).

Considération particulière: S'adjoindre des ressources externes sur des enjeux structurants comme les communications stratégiques et le marketing social (explorer l'ajout d'un/e porte-parole pour l'organisme avec un profil grand public).

Descripteurs clés de PROMIS d'ici 5 ans

Un organisme avec le regard tourné résolument vers l'avenir;

Un organisme axé sur le renouveau et l'innovation;

Un organisme dédié à la recherche de l'excellence dans l'ensemble de ses démarches;

Un organisme animé par une offre de services à la population qui est adaptée, pertinente et de qualité;

Un organisme engagé dans les causes de justice et de développement social ici et ailleurs.

Résultats des priorités 2016-2017

A — Accentuer notre visibilité et notre recrutement sur les territoires non desservis en matière de services aux immigrants et aux réfugiés, identifiés dans nos orientations stratégiques.

Nous avons maintenu une démarche pour accentuer notre visibilité sur des territoires peu ou non desservis par des services d'aide aux immigrants et aux réfugiés en développant des contacts directs auprès de diverses tables de quartier, d'organismes communautaires et d'institutions locales et régionales dans différents secteurs de l'île de Montréal. Nous avons aussi misé sur une utilisation accrue des réseaux sociaux et d'envois ciblés à divers organismes institutionnels et communautaires pour diffuser plus largement nos offres de services aux personnes immigrantes et réfugiées.

B — Accentuer la promotion de la Résidence Maria-Goretti par le biais des réseaux sociaux et des approches directes (ententes bilatérales) auprès d'organismes communautaires, du milieu institutionnel (collèges, universités, CIUSSS et hôpitaux), du milieu des affaires et du milieu touristique.

Au cours de l'année, nous avons révisé les séjours offerts à la Résidence et les outils de promotion qui en découle. Nous avons misé sur les plateformes numériques pour mieux faire connaître la Résidence et ses séjours. Nous avons aussi participé au développement d'une stratégie touristique locale avec des représentants du milieu des affaires dans le quartier Côte-des-Neiges.

À noter que nous développons présentement un nouveau projet pour une vidéo promotionnelle qui sera tournée à l'été 2017.

C — Mettre en œuvre une nouvelle stratégie de sollicitation financière auprès de donateurs individuels et de fondations privées (de concert avec le comité sur les finances du conseil d'administration).

Il n'y a pas eu de nouvelle stratégie élaborée cette année, mais nous avons maintenu notre démarche de sollicitation auprès de différentes fondations en fonction de la nature et des objectifs de nos divers projets. De plus, nous continuons notre approche individualisée afin d'identifier des personnes souhaitant faire des dons à PROMIS. Ces démarches se

sont déroulées en fonction des orientations déterminées par le conseil d'administration. Elles sont maintenant intégrées comme éléments récurrents dans le plan directeur de l'organisme.

D — Développer un nouveau cadre de référence sur les pratiques d'intervention à PROMIS.

Au cours de l'année, nous avons amorcé la révision d'une première version d'un cadre de référence sur nos pratiques d'intervention professionnelle en vue d'un dépôt à l'interne à l'automne 2017. Ce document se veut un point de repère fondamental à la fois pour les gestionnaires et les intervenants sur les pratiques d'intervention individuelles utilisées à l'interne par nos conseillers en intégration sociale et en counselling en emploi, ainsi que sur les moyens envisagés pour assurer un développement et un maintien continus des compétences de ces derniers.

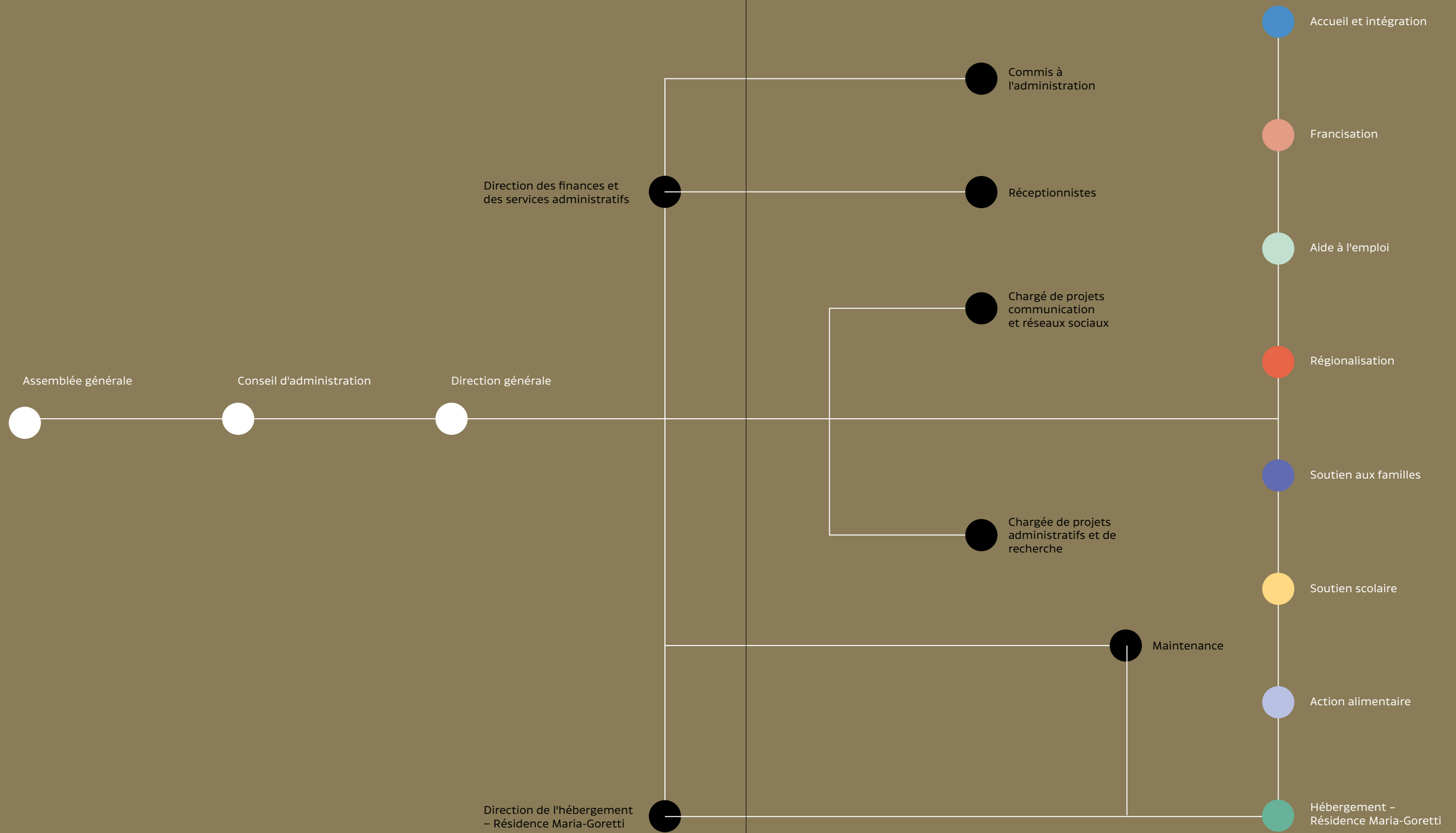
E — Développer une approche d'évaluation des services et des activités à PROMIS.

Avec le soutien d'une personne-ressource de l'École nationale d'administration publique (ÉNAP), nous avons complété en mars dernier un projet pilote d'évaluation de service portant sur le service d'accueil et intégration. Ce projet pilote servira de démarche de référence pour développer une approche structurée d'évaluation de l'ensemble des services et activités de l'organisme.

F — Explorer le développement de projets à caractère culturel en lien avec la mission de PROMIS.

Au cours de l'année, nous avons entrepris trois nouveaux projets à caractère culturel en lien direct avec la mission de l'organisme. Il s'agit de l'organisation d'un atelier de théâtre avec des adolescents provenant de notre service de soutien scolaire avec la Compagnie Jean Duceppe, d'une exposition de photos et d'une chorale composée d'enfants de familles réfugiées de la Syrie avec la Fondation Je veux jouer, et de la planification d'un partenariat avec le milieu de la poésie québécoise portant sur la thématique des migrations. Ces expériences serviront à baliser nos futures activités culturelles.

Organigramme



Administration



Le Grand-duc
Amériques

Sous une apparence stoïque, camouflé au creux d'un arbre, le Grand-duc observe et analyse son environnement à travers ses larges yeux jaunes. Ces derniers sont parmi les plus grands, toutes proportions gardées, au sein de l'ensemble des vertébrés terrestres. En plus de posséder une acuité visuelle d'exception, sa tête peut effectuer une rotation de 270 degrés, ce qui lui procure un vaste champ de vision.

Delfino Campanile
Directeur général

Naima Sedraty
Directrice des finances
et des services administratifs

Diane Hébert
Directrice du service
d'hébergement

Anne-Marie Choquette
Chargée de projets
administratifs et de recherche

Olivier Raude
Chargé de projet en communications
et en médias sociaux

Iuliana Umbresi
Commis à l'administration

Joëlle Léveillée
Réceptionniste

Éliane Larocque
Réceptionniste

Bérénice Beube
Stagiaire
Étudiante en relations internationales
Université de Montréal
du 9 janvier au 31 mars 2017

Principaux dossiers

Voici les principaux dossiers sur lesquels l'équipe d'administration a travaillé :

- Coordination et encadrement de la dernière phase de réalisation des travaux majeurs de réparation et de rénovation des salles de bain dans la Résidence Maria-Goretti ;
- Renégociation d'un financement en économie sociale pour compléter les travaux de rénovation des salles de bain de la Résidence dans l'aile A ;
- Intégration de projets innovants dans le plan directeur des services dans le cadre de l'implantation d'un «laboratoire sur l'innovation» au sein de l'organisme ;
- Maintien de la programmation de conférences publiques portant sur différentes facettes de l'immigration et ses rapports avec la société d'accueil ;
- Renouvellement de l'entente avec Éducation internationale portant sur la formation professionnelle dans les commissions scolaires des diverses régions du Québec ;
- Révision du projet de cadre de référence sur les pratiques d'intervention dans l'organisme ;
- Mise en application de corrections au cadre physique de l'édifice en fonction des codes de la sécurité d'incendie et du bâtiment ;
- Reprise de la démarche d'appréciation du rendement des employés de l'ensemble des services de PROMIS ;
- Mise en oeuvre d'un projet pilote d'évaluation des services et des activités à PROMIS avec une personne ressource de l'École nationale d'administration publique (ÉNAP) ;
- Projet d'une nouvelle politique salariale des gestionnaires déposée

au conseil d'administration pour une mise en oeuvre à partir du 1^{er} avril 2017 ;

- Poursuite d'une démarche d'évaluation de la satisfaction de la clientèle par le biais de groupes de discussion par service ;
- Révision des procédés et des activités du service d'hébergement, ainsi que de la politique des tarifs ;
- Révision du service de soutien informatique pour l'ensemble des opérations de l'organisme ;
- Réorganisation du service de la francisation vers une offre exclusive de cours à temps partiel ;
- Développement de projets pilotes à caractère culturel ;
- Élaboration d'un projet de marketing numérique visant une mise en oeuvre en mai 2017 ;
- Participation du directeur général à deux panels au Congrès Métropolis le 16 mars 2017 :
1^{er} panel - *Mondialisation et diversité: Les compétences requises pour se démarquer au 21^e siècle* ;
2^e panel - *Municipaliser l'accueil et l'intégration au Québec* ;
- Maintien du soutien professionnel externe (coaching) aux équipes des Services Accueil et intégration et Soutien famille, ainsi qu'à celles des services Aide à l'emploi et Régionalisation :
Muy Huong Pham, travailleuse sociale professionnelle et chef d'équipe au CIUSSS Centre-Ouest, a rencontré les équipes Accueil et intégration et Soutien famille, sur une base mensuelle ;
Ilia Essopos, conseillère en orientation et professeure à l'UQAM a rencontré les équipes Aide à l'emploi et Régionalisation, sur une base bimensuelle.

Nos stagiaires

PROMIS favorise la formation académique d'étudiants. Cette année, **3 stagiaires** ont été intégrés au sein de 3 de nos services :

- Anja Fimpel de l'Allemagne a réalisé un stage en travail social au sein du service Accueil et intégration au cours du printemps et de l'été 2016 ;

- Pascal Sabeh, étudiante en médecine, a réalisé un stage au sein du service de soutien scolaire à l'automne 2016 et à l'hiver 2017 ;
- Bérénice Beube, étudiante étrangère en relations internationales de France, a réalisé un stage au sein du service de l'administration à l'hiver 2017.

Événements annuels

Journées d'action contre la violence faite aux femmes

PROMIS a remis **100 rubans blancs** aux clients et aux intervenants en symbole de son soutien à la cause, le 6 décembre 2016.

Fête de Noël

Plus de **305 personnes** ont fêté Noël à PROMIS en compagnie du père Noël et de ses **4 lutins**. **167 enfants** ont reçu un cadeau et ont partagé des rires et des sourires avec les personnages féériques en rouge et vert, le 17 décembre 2016.

Partenariat dans 2 projets de recherche

SOCIO-ÉCONOMIE

Développer l'alphabétisation et les compétences essentielles des immigrants

Recherche-action pancanadienne menée par l'organisme communautaire Actions interculturelles de développement et d'éducation (AIDE) de la ville de Sherbrooke. Ce projet vise à développer un outil qui sert à démontrer les effets de l'augmentation des niveaux d'alphabétisation et compétences essentielles sur l'intégration socio-économique des personnes immigrantes francophones.

Collaborateur dans le projet à partir du 15 septembre 2014 jusqu'à la fin du projet prévue en novembre 2017: Participation à différentes tâches, dont au Comité aviseur de la recherche, et à l'organisation de recrutement de participants au sein des clients de PROMIS, ainsi qu'aux suivis trimestriels de ces derniers.

Semaine de l'action bénévole

PROMIS a célébré l'aide précieuse de personnes dévouées :

- L'engagement bénévole des administrateurs a été souligné le 26 avril 2016;
- **56 de nos personnes bénévoles** étaient présentes au brunch organisé par le service de Soutien scolaire le samedi 29 avril 2016.

SCIENCES SOCIALES — TRAVAIL SOCIAL

Vers des pratiques novatrices de régionalisation de l'immigration

Deuxième année du projet de recherche «Vers des pratiques novatrices de régionalisation de l'immigration», mené par l'Institut de recherche sur l'intégration professionnelle des immigrants (IRIPI) et le Centre d'initiation à la recherche et d'aide au développement durable (CIRADD), en collaboration avec l'organisme PROMIS.

L'objectif général de ce projet est de concevoir, en collaboration avec des conseillers en régionalisation de PROMIS, des pratiques novatrices favorisant l'établissement en région de personnes immigrantes. Ce projet est tenu dans trois régions du Québec, soit le Bas-Saint-Laurent, l'Estrie et Montréal, et ses objectifs particuliers sont les suivants :

- dresser un portrait des pratiques actuelles des conseillers en régionalisation de PROMIS;
- identifier les profils des personnes susceptibles de bien s'intégrer en région;
- identifier les éléments phares d'une préparation efficace à l'établissement en région;
- développer, en collaboration avec les conseillers, des outils de repérage et de préparation à l'établissement, et s'assurer de leur pertinence et de leur efficacité.

Partenaire principal du projet: Le projet a débuté le 1er juillet 2015 et se terminera le 30 juin 2017. PROMIS accorde une participation financière en plus d'affecter des ressources humaines pour la réalisation de cette recherche.

Conférences publiques

Organisation de **8 conférences publiques** auxquelles **148 personnes** ont assisté.

19 avril 2016, 14 h à 16 h



Parcours migratoire et intégration scolaire des élèves d'origine haïtienne immigrés au Québec suite au séisme survenu en Haïti en janvier 2010

Gina Lafortune, professeure au département d'éducation et formation spécialisées de l'UQAM

10 novembre 2016, 14 h à 16 h



Sentiment d'appartenance chez les immigrants au Canada: Un regard sur les variations provinciales

Antoine Bilodeau, professeur au département de science politique de l'Université Concordia et chercheur au Centre pour l'étude de la citoyenneté démocratique

9 juin 2016, 14 h à 16 h



Un migrant désiré. L'étudiant étranger au Québec

Chedly Belkhdja, professeur et directeur de l'École des affaires publiques et communautaires de l'Université Concordia

22 novembre 2016, 14 h à 16 h



La charte montréalaise des droits et responsabilités: la clé du mieux-vivre ensemble!

Jules Patenaude, Conseiller en consultation et participation publiques

20 septembre 2016, 14 h à 16 h



Une éducation en camp de réfugiés: persistance scolaire, protection et apprentissage

Olivier Arvisais, doctorant au département de didactique de la Faculté des sciences de l'éducation de l'UQAM, et chargé de cours à l'UQAM

6 décembre 2016, 14 h à 16 h



La charte de la langue française, ce qu'il reste de la loi 101 quarante ans après son adoption

Éric Poirier, avocat, doctorant à l'Université de Sherbrooke et à l'Université de Bordeaux

20 octobre 2016, 14 h à 16 h



Accueillir le monde chez nous: Notre histoire et nos pratiques! Aperçu sur l'histoire de l'accueil des réfugiés et des immigrants au Québec, de 1947 à nos jours

Rivka Augenfeld, représentante de la Table de concertation des organismes au service des personnes réfugiées et immigrantes (TCRI)

9 mars 2017, 14 h à 16 h



Le pluralisme au Québec: vivre et laisser vivre, vivre comme ou vivre avec?

Rachida Azdouz, psychologue spécialisée en relations interculturelles à l'Université de Montréal

Accueil et intégration



La Sterne pierregarin
Europe, Asie et Amérique du Nord

La Sterne pierregarin est un oiseau grégaire vivant en zone côtière. Celle que l'on nomme aussi goélette accueille les marins en leur signalant l'arrivée imminente de la terre ferme. La Sterne pierregarin hiverne sur les rives du golfe du Mexique et du sud de la Floride, jusqu'en Amérique centrale. Au début de chaque printemps, les colonies reviennent occuper leurs aires de nidification de l'hémisphère Nord.

Accompagner les nouveaux arrivants dans leurs démarches d'installation et d'intégration, de manière à ce qu'ils puissent rapidement devenir autonomes et membres actifs de la société québécoise.

2248	Clients uniques
113	Pays de provenance
9	Activités collectives
237	Participations aux activités
52 %	Femmes
48 %	Hommes
13 %	18 à 30 ans
83 %	31 à 54 ans
4 %	55 ans et +

Interventions individuelles

Par des entrevues, des contacts téléphoniques ou électroniques, de l'accompagnement, de l'écoute active, de la médiation, de l'orientation et des références, tous ces moyens facilitent l'apprentissage, la connaissance du mode de vie québécois et la compréhension de la nouvelle société.

Activités collectives

1 clinique d'impôts de 4 jours du *Programme des bénévoles* de Revenu Québec et Revenu Canada.

8 activités réparties en :

– **2 activités socioculturelles** (bibliothèque, sortie pour Noël au Complexe Desjardins) ;

Programme de premières démarches d'installation (PDI)

17 séances d'information dans le cadre du programme *Réussir l'intégration* du Ministère de l'Immigration, de la Diversité et de l'Inclusion chapeautées par l'équipe de l'administration.

Juan-José Fernandez
Conseiller en intégration sociale et chef d'équipe

Elena Zlatanova
Conseillère en intégration sociale

Myrna Zogheib
Conseillère en intégration sociale

Anja Fimpel
Stagiaire
Étudiante en travail social
Université Catholique de Fribourg (Allemagne)
du 7 mars 2016 au 29 juillet 2016

Karine Manukyan
Conseillère en intégration sociale
en congé sans solde 2016-2017

En conséquence, **10 251 interventions** ont été réalisées auprès de la clientèle au cours de l'année.

– **6 activités d'information et de sensibilisation** sur des thématiques utiles et pratiques de la vie quotidienne et en lien avec les valeurs du Québec (Ex. valeurs communes de la société québécoise, système de santé, système scolaire, services d'accueil et d'intégration offerts à PROMIS).

143 participants accompagnés de **15 enfants**, qui ont fréquenté la halte-garderie durant les séances.

Anne-Marie Choquette, chargée de projets administratifs et de recherche, a animé les séances d'information PDI.

Francisation



L'Oiseau-lyre
Australie

Les Ménures possèdent une longue queue qu'ils déploient lors de parades nuptiales et dont la forme leur a valu le nom d'Oiseau-lyre. Une des particularités les plus remarquables de cet oiseau est sa faculté à apprendre et à imiter des sons tels que les chants d'autres oiseaux et les bruits produits par divers éléments naturels. Il lui arrive aussi de reproduire des sons tirés de l'environnement humain comme l'appareil photo, la tronçonneuse ou l'alarme antivol.

Favoriser l'apprentissage de la langue française ainsi que la connaissance des valeurs, de la culture, et de l'histoire de la société d'accueil québécoise.

464	Clients uniques
73	Pays de provenance
62 %	Femmes
38 %	Hommes
25 %	18 à 30 ans
70 %	31 à 54 ans
5 %	55 ans et +

Les principales régions continentales de provenance des 464 clients de la francisation.

95	Asie occidentale et centrale
88	Asie du Sud-Est
42	Afrique orientale
42	Moyen Orient
37	Amérique du Sud
30	Afrique du Nord
25	Europe orientale
24	Caraïbes et Bermudes
18	Asie méridionale
12	Amérique centrale
10	Afrique occidentale
8	Europe occidentale
33	Autres

Services aux étudiants et aux professeurs

Service d'accueil, de référence et de soutien administratif auprès des étudiants et des professeurs.

Cours de francisation

Cours offerts à temps partiel, le matin, l'après-midi et le soir, sur des périodes de 11 semaines durant l'année, destinés à des groupes de niveaux débutant, intermédiaire et avancé. L'approche axée sur la communication est basée sur le *Programme d'intégration linguistique pour les immigrants du Ministère de l'Immigration, de la Diversité et l'Inclusion*.

Professeurs

Personnel enseignant du Ministère de l'Immigration, de la Diversité et de l'Inclusion attribué à la francisation à PROMIS:

- Louise Belinga
- Charles Bensoussan
- Françoise Bérubé
- Mouhamadou Cissé
- Rebecca Comeau
- Louis Desouvrey
- Moctar Dia
- Monique Dion
- Lucie Fortier

Mouna Elbaz

Agente d'administration à la francisation
- cours de jour

Nathalie Atallah

Agente d'administration à la francisation
- cours de soir

Florence Leysieux

Agente d'administration à la francisation
- cours de soir
en congé sans solde jusqu'en septembre 2016

Julie Boyer

Agente d'administration à la francisation
- cours de soir
remplaçante jusqu'en octobre 2016

- **64 groupes de français à temps partiel**: quatre sessions pour un total de **5670 heures** de cours aux étudiants, le matin (9 h à 12 h), l'après-midi (12 h30 à 15 h30) et le soir (18 h à 21 h), deux, trois ou quatre fois par semaine.

- Claude Herdhuin
- Ibrahim Homrani
- Fadi Khodr
- Félix Khoushinsky
- Félix Ngalague
- Sofia Noguera
- Alfred Ouellet
- Fodé Sarr
- Wojciech Sowa
- Jean-Joseph Thomas
- Xavière Emma Tsai
- Ernest Tsayem
- Hilaire Kasango Woma
- Mohamed Youssouf

Aide à l'emploi



Le Grand Pic
Amérique du Nord

On reconnaît le Grand Pic au son distinctif de son bec perçant l'écorce des arbres à la recherche d'insectes. Son travail acharné joue un rôle important dans l'écosystème de la forêt. Son nid, qu'il creuse dans le tronc d'arbres morts, est abandonné à chaque année et de nombreuses espèces – notamment les hiboux, certains canards et quelques petits mammifères – comptent sur ces demeures pour s'abriter.

Favoriser l'intégration en emploi de personnes immigrantes à Montréal.

Christine Nyirahatege
Conseillère en emploi et chef d'équipe

Malik Latef
Conseiller en emploi

Andréanne De Luca
Conseillère en emploi

Yifeng Zhu
Conseiller en emploi
en congé sans solde 2016-2017

236	Clients uniques
47	Pays de provenance
1	Activité collective
25	Participations à l'activité
46 %	Femmes
54 %	Hommes
14 %	18 à 30 ans
84 %	31 à 54 ans
2 %	55 ans et +

Interventions individuelles

Évaluation des besoins des participants et élaboration des plans d'action appropriés à l'atteinte de leurs objectifs. Adaptation des curriculum vitae, lettres de présentation et techniques d'entrevues.

Durée de l'intervention individuelle : six mois par candidat.

Activité collective

- En collaboration avec la compagnie Deloitte : tenue d'une activité de rencontre et d'échanges avec une équipe de 13 personnes contacts dont 9 recruteurs des ressources humaines de la compagnie Deloitte (**25 participations**).

Régionalisation



Les Pinsons de Darwin

Amérique du Sud

Le cas de ces pinsons est souvent évoqué afin d'expliquer la théorie de l'Évolution. En effet, les différentes espèces de pinsons répertoriées sur les îles Galápagos présentent des attributs variés, notamment la forme et la taille du bec. Ces oiseaux ont fait preuve d'une capacité d'adaptation exemplaire en évoluant selon les régimes alimentaires propres aux diverses régions de cet archipel.

Accompagner des personnes immigrantes à s'établir définitivement dans les régions du Québec.

Deux volets sont offerts aux candidats :

A – Intégration en emploi axé sur les régions ;

B – Établissement en région.

Christine Nyirahatege
Conseillère en emploi et chef d'équipe

Secteur Intégration en emploi axé sur les régions

William Boisvert-Leduc
Conseiller en emploi axé sur les régions

Francisca Gagné
Conseillère en emploi axé sur les régions

Bouchra Ayar
Conseillère en emploi axé sur les régions
en congé sans solde 2016-2017

Secteur Établissement en région

Marie-Soleil Bond
Conseillère à l'établissement en région

Ana Graur
Conseillère à l'établissement en région
jusqu'en octobre 2016

Remplaçantes au poste de conseillère en emploi axé sur les régions 2016-2017

- Marjorie Côté
- Johanne Tremblay
- Maude Daoust-Leduc

Activités collectives

1 action de recrutement à Montréal, pour la région de la Mauricie de profils professionnels spécialisés: **4 candidats** ont participé.

26 séances d'information sur les régions du Québec: présentation des régions par nos partenaires, qui dressent un portrait économique, social et culturel de leur région. **155 clients** y ont participé.

13 séjours exploratoires: séjours d'une journée permettant à **50 clients** d'explorer le contexte socioprofessionnel d'une ville, d'une municipalité régionale de comté (MRC) ou d'une région afin de se familiariser avec le territoire visé (visite guidée) et le marché du travail local (activités de recrutement, rencontres avec des employeurs et visites d'entreprises, foires et salons d'emploi).

Ces séjours incluent:

- **5 séjours en Estrie**
Sherbrooke et Mégantic
- **3 séjours dans la Capitale-Nationale**
Québec
- **2 séjours en Mauricie**
Shawinigan et Trois-Rivières
- **2 séjours au Centre-du-Québec**
Drummondville
- **1 séjour en Montérégie**
Saint-Hyacinthe

A – Intégration en emploi axé sur les régions

355	Clients uniques
57	Pays de provenance
32 %	Femmes
68 %	Hommes
5 %	18 à 30 ans
93 %	31 à 54 ans
2 %	55 ans et +

B – Établissement en région

413	Clients uniques
41	Pays de provenance
55 %	Femmes
45 %	Hommes
10 %	18 à 30 ans
89 %	31 à 54 ans
1 %	55 ans et +

Interventions individuelles

Un accompagnement intensif aux candidats les plus aptes à trouver de l'emploi dans une démarche qui s'étale sur une période de six mois.

L'équipe travaille avec les candidats sur l'adaptation de leurs outils de recherche d'emploi (curriculum vitæ, lettre de présentation, approche téléphonique, simulation d'entrevues, etc.) et sur les spécificités régionales du marché de l'emploi.

Intervention individuelle

Un accompagnement individuel pour l'établissement en région avec ou sans emploi.

Durée de l'intervention individuelle : un an ou plus par candidat.

102 clients (incluant leur famille pour un total de **150 personnes**) se sont établis en région au cours de l'année.

Deux sous-volets :

– La formation professionnelle

Accompagne la clientèle souhaitant suivre une formation de niveau professionnelle, collégiale ou universitaire en région. **229 clients** ont bénéficié de ce volet spécialisé.

229 candidats à la formation Intégration à la profession infirmière du Québec du Cégep Limoilou ont été rencontrés afin de les accompagner dans leur déménagement : 98 ont été admis et ont déménagé.

1 session d'information de groupe a été donnée pour parler de la formation et des services du Programme de Mobilisation-Diversité. 8 personnes y ont participé.

PROMIS a accueilli les finissants de la formation pour leur préparation à l'examen de l'Ordre des infirmières et infirmiers du Québec (OIIQ).

Résultats : **98 candidats**, infirmiers dans leur pays d'origine, ont eu la chance d'accéder à l'OIIQ et d'exercer leur profession au Québec.

– L'entrepreneuriat

Accompagne la clientèle qui désire démarrer une entreprise en région.



↑ Séjour exploratoire à Drummondville : visite de l'entreprise SOPREMA CANADA à l'hiver 2017

Soutien aux familles



Le Manchot empereur
Antarctique

Le Manchot empereur vit en colonies sur les terres hostiles de l'Antarctique. Lors de blizzard, les individus se regroupent en un amas compact leur permettant de se protéger des froids extrêmes. En plus de ce comportement spécifique, le Manchot empereur possède un registre complexe de cris nécessaires à la reconnaissance des parents entre eux et des adultes avec leur petit. Ces appels sonores permettent aux membres d'une famille de se localiser à travers des dizaines de milliers d'individus.

Apporter un soutien social aux familles vivant diverses problématiques.

164	Familles uniques
40	Pays de provenance
34	Familles avec enfants de 0 à 5 ans
39	Enfants de 0 à 5 ans
8	Activités collectives
98	Participations aux activités
72 %	Femmes
28 %	Hommes
10 %	18 à 30 ans
82 %	31 à 54 ans
8 %	55 ans et +

Interventions individuelles

Interventions individuelles par la conseillère en intégration sociale et des intervenants bénévoles à nos bureaux, à domicile, par appel téléphonique ou par courrier électronique.

1008 interventions ont été réalisées auprès de **164 familles**. En incluant les autres membres de la famille, **472 personnes** ont bénéficié du service.

20 intervenants bénévoles ont été jumelés à **40 familles** immigrantes.

Activités collectives

8 activités avec 98 participations ont été proposées aux familles dans le but :

- de briser leur isolement ;
- les amener à jouer leur rôle de citoyen à part entière ;
- les inviter à s'impliquer dans leur nouvelle communauté.

Implication sociale

21 clients se sont portés volontaires dans 6 activités de PROMIS (Assemblée générale annuelle, Marche Centraide) et d'organismes du quartier (Magasin partage de

Aide matérielle

50 familles ont reçu à Noël des chèques du journal *The Gazette*.

8 familles ont reçu des meubles grâce au projet Meubles solidaires du quartier.

Ginette Bibeau
Conseillère en intégration sociale et chef d'équipe

Colette Belley
Intervenante bénévole

Fréquences des rencontres selon les besoins de la famille afin de :

- briser l'isolement ;
- appuyer les démarches d'intégration au nouveau milieu de vie.

De plus, des bénévoles ont aidé à l'organisation des activités chapeautées par la chef d'équipe à PROMIS et dans d'autres organismes du quartier Côte-des-Neiges.

Principales activités socioculturelles, éducatives ou citoyennes organisées par PROMIS ou d'autres organismes :

- Fête de la famille et lancement des Parcs animés à Côte-des-Neiges ;
- Sorties à la plage, au Jardin botanique, à la découverte du parc Mont-Royal, au musée, et plus encore.

Côte-des-Neiges de la rentrée scolaire et de Noël, Lancement des Parcs animés de Côte-des-Neige, Foulée des parcs d'Outremont).

25 familles ont acheté des denrées alimentaires au Magasin partage pour une somme de 10 % de leur valeur.

De plus, **99 personnes** ont profité selon leurs besoins du **petit vestiaire de vêtements** du service Soutien aux familles.

Soutien scolaire



Le Canard colvert

Amérique du Nord, Europe, Asie et Australie

On aperçoit souvent la femelle colvert se promener suivie de ses canetons. Après la couvaison et l'éclosion des oeufs, la cane s'occupe seule de l'éducation des petits. Elle les mène au plan d'eau le plus proche et leur apprend à nager et à se nourrir jusqu'à ce qu'ils soient en âge de voler, soit sept semaines environ. Pour communiquer avec ses rejetons elle émet des cancanements, des « couacs » de moins en moins forts, très reconnaissables et audibles.

Favoriser la persévérance et la réussite scolaire d'élèves issus de l'immigration qui éprouvent des difficultés à l'école.

Quatre projets de soutien scolaire adaptés aux besoins spécifiques des élèves et de leurs familles ont été offerts aux enfants de 4 à 17 ans :

A – École du samedi ;

B – Projet Ado ;

C – Projet Ado Pour réussir à l'école ;

D – Camp d'été PROMIS.

A – École du samedi

125	Enfants
25	Semaines
65	Tuteurs bénévoles

Intervention individuelle

25 séances de tutorat individuel d'octobre à mai destinées aux élèves de 6 à 12 ans offertes à 125 enfants jumelés à 65 tuteurs bénévoles référés par 45 enseignants de nos **6 écoles primaires** partenaires du quartier Côte-des-Neiges :

- École Bedford
- École Lucille-Teasdale
- École des Nations
- École Du Petit-Chapiteau
- École Saint-Pascal-Baylon
- École Simonne-Monet

Intervention en groupe

25 ateliers collectifs offerts aux parents des élèves par Jean-Marc Desgent : **22 parents** ont suivi des cours favorisant le développement de la participation scolaire des parents, la compréhension du système scolaire québécois et l'apprentissage du français.

25 ateliers collectifs d'éveil à la lecture et à l'écriture pour les enfants d'âge préscolaire (4 à 5 ans) par Sylvie Delgado : **18 enfants** ont bénéficié de stimulation par le jeu, l'animation, le dessin, le bricolage, et des exercices de pré-écriture.

25 ateliers collectifs d'écobricolage pour les 6 à 12 ans offerts bénévolement par France Verger et Gaëlle Roullin : **125 enfants** ont profité de ces animations.

5 ateliers collectifs autour du livre pour les 4 à 12 ans dispensés par les bénévoles France Verger et Gaëlle Roullin.

1 activité socioculturelle d'importance : La Fête de fin d'année.

Aida Berberovic
Conseillère en soutien scolaire et chef d'équipe

Sylvie Delgado
Animatrice préscolaire

Jean-Marc Desgent
Animateur auprès des parents

Pascal Sabeh
Stagiaire
Étudiante en médecine
Université de Sherbrooke
d'octobre 2016 à mars 2017

B – Projet Ado

60	Adolescents
22	Semaines
24	Tuteurs bénévoles

22 semaines de tutorat en petits groupes à raison de deux fois par semaine d'octobre à mai destiné à 60 adolescents de 12 à 17 ans de l'École La Voie. Ces élèves ont été jumelés à 24 tuteurs bénévoles qui ont investi **3960 heures** de soutien scolaire durant **48 séances de tutorat**.

Partenariat avec la Compagnie Jean Duceppe

Grâce à un partenariat avec la Compagnie Jean Duceppe, dix jeunes adolescents du projet Ado se sont impliqués dans un atelier de théâtre. Ce projet sera à reprendre l'année prochaine.

C – Projet Ado Pour réussir à l'École

30	Adolescents
22	Semaines
1	Tuteur bénévole

22 semaines de tutorat en grand groupe offert aux élèves de 12 à 17 ans à raison d'une fois par semaine en partenariat avec l'École La Voie. 30 élèves ont bénéficié de ce service d'octobre à mai. Un tuteur bénévole les a accompagnés et a investi **4860 heures** de soutien scolaire durant **81 séances de tutorat**.

D – Camp d'été PROMIS

33	Jeunes
4	Semaines
15	Animateurs

Camp de jour de 4 semaines, 5 jours par semaine, animé par 15 moniteurs du 11 juillet au 5 août 2016 destiné à 33 enfants de 6 à 12 ans de nos écoles partenaires principalement.

Animateurs camp d'été

- Paulina Herrera Saravia
- Hind Belakrouf
- Éloïse Bédard-Sabourin
- Jin Xiang Zhang
- Yu Hui Wang
- Yong Chen
- Léo Guévin
- Gloria Sherryl François
- Elodie Waché
- Sarkis Cynthia
- Di Lu
- Carolanne Tanguy
- Qing Zhe Liu
- Ao Jennifer
- Andjela Dimitrijevic

Intervention en groupe

20 jours d'activités collectives éducatives, enrichissantes et amusantes, structurées en quatre volets, des sorties collectives, ainsi qu'une soirée de clôture :

- **Volet Étude**: Révision des notions scolaires à l'aide de l'apprentissage par le jeu.
- **Volet Arts**: Capsules artistiques et créations inspirées des apprentissages et des talents des jeunes à l'aide de photographies, musiques, théâtre, danses,

etc. (Réalisation d'un Gala : **120 participations**).

- **Volet Sciences**: Capsules scientifiques, expériences scientifiques, 2 sorties chez les Scientifines.
- **Volet Sport**: Cours de sport dans les disciplines suivantes: soccer, tennis, basketball, natation, etc.

Autres activités: Sorties au Cap Saint-Jacques, Mont-Royal, Jardin botanique, Château Ramzey.



↑ Gala du camp de jour de PROMIS



↑ La chorale accompagnée du musicien Kattam, lors de la Soirée Chantez la Syrie, enchantez les enfants

Évènement: « Chantez la Syrie, enchantez les enfants »

Le 15 décembre 2016 a eu lieu dans les locaux de PROMIS la soirée bénéfice dédiée aux enfants syriens des camps de réfugiés en Turquie organisée par la **Fondation Je veux jouer** et le **service du soutien scolaire**.

Le chœur « Jasmin Érable » composé de 15 enfants réfugiés syriens était dirigé par le chef d'orchestre, **Monsieur Mouayad Khaldi**. Ces enfants ont interprété un répertoire de chants traditionnels syriens dans leur langue d'origine ainsi qu'en français et en anglais.

Aussi, une exposition de photos réalisées par les enfants syriens des

camps de réfugiés où intervient la Fondation Je veux jouer a été proposée aux invités par le biais d'un encan silencieux.

Plus de **160 personnes** ont assisté à cette soirée, ce qui nous a permis d'amasser plus de **12 000\$ au profit de la Fondation Je veux jouer**.

De plus, la soirée a permis de tisser des liens avec la communauté syrienne et de lui offrir les services de PROMIS.

Nous remercions chaleureusement **Madame Paule Renaud**, trésorière au Conseil d'administration de PROMIS, pour son engagement et son support à la réalisation de cette soirée.

Action alimentaire



Le Pélican à lunettes

Australie

Les Pélicans à lunettes ont l'habitude de pêcher en groupe, un cas très rare de prédation coordonnée parmi les oiseaux. Ils se rassemblent pour former un demi-cercle à la surface de l'eau et avancent en repoussant les poissons vers des eaux peu profondes. Ils immergent ensuite leurs becs dotés d'une sensibilité leur permettant de détecter les proies sans les voir. Une fois la proie attrapée, ils laissent égoutter l'eau recueillie dans la poche extensible située sous leur bec avant d'avalier.

Mettre en place des projets collectifs pour favoriser la sécurité alimentaire des familles et faciliter l'accès constant aux aliments sains, de qualité, en quantité suffisante et à prix juste.

Paulina Robles
Organisatrice communautaire

230	Ménages uniques
48	Pays de provenance
45	Activités collectives
356	Participations aux activités
73 %	Femmes
27 %	Hommes
13 %	18 à 30 ans
80 %	31 à 54 ans
7 %	55 ans et +

Activités collectives

45 activités collectives informatives, coopératives et de réseautage social en lien avec la sécurité alimentaire répartie en :

- **5 conférences thématiques** avec un total de **45 participations**. Nous remercions pour ses présentation Madame Josée Bussière du CIUSSS du Centre-Ouest-de-l'Île-de-Montréal/CSSS de la Montagne.
- **7 ateliers de cuisines collectives** avec un total de **49 participations**.

- **11 groupes d'achats** de fruits et légumes frais de la Bonne Boîte Bonne Bouffe (6 fois) et de l'organisme SÉSAME (5 fois) au bénéfice de **100 ménages uniques**, avec un total de **205 paniers distribués**.
- **22 semaines de jardin collectif** avec **57 participations**. Animation offerte par Sébastien Archambault, chargé de projets du Réseau des jardins urbains de Côte-des-Neiges, de la Société environnementale (SOCENV).

Partenariat avec La Tablée des Chefs

L'organisme **La Tablée des Chefs** jumelle des producteurs et des organismes partageant l'objectif de contribuer à la sécurité alimentaire des personnes à faible revenu. En collaboration avec la boulangerie

Première Moisson de Côte-des-Neiges, le service a réalisé **50 journées** de distributions de pains frais et nutritifs tout au long de l'année, auprès de **168 ménages**, avec un total de **597 participations**.

Partenariat avec le CIUSSS du Centre-Ouest-de l'Île-de-Montréal, Programme en santé mentale adulte Soutien d'intensité variable (SIV)

Ce programme répond à une clientèle qui a des problèmes de santé mentale chroniques et qui désire réintégrer la communauté et travailler des objectifs de réadaptation.

Depuis septembre 2016, PROMIS collabore avec le SIV en favorisant la tenue de séance de bénévolat protégé, soit un bénévolat en groupe accompagné par des intervenants (un ou deux), au sein du service d'Action alimentaire, à raison de deux à trois heures chaque semaine.

L'organisatrice communautaire établit les tâches et les partage avec les bénévoles : réception des boîtes de fruits et légumes; entretien des boîtes de pain, tri et comptabilisation du pain reçu, cartographie des ressources en alimentation (épicerie/commerces spécialisées et ressources communautaires) sur le territoire du quartier Côte-des-Neiges.

Responsable du projet : Martin Lagacé, Ergothérapeute, au Soutien d'intensité variable (SIV), Santé mentale et dépendances, CLSC Côte-des-Neiges, CIUSSS du Centre-Ouest-de-l'Île-de-Montréal.

Hébergement – Résidence Maria-Goretti



L'Hirondelle de rivage
Amériques, Afrique, Asie, Europe

Les Hirondelles de rivage vivent en colonie dans des nids creusés à même le flanc d'une carrière ou d'une falaise de sable. Leurs demeures sont aménagées dans une cavité située au bout d'un tunnel d'environ 60 cm de profondeur. Bien qu'ils parcourent jusqu'à 10 000 km, les hirondelles sont des oiseaux migrateurs qui retrouvent le lieu où ils nichaient l'année précédente.

Service d'hébergement de
220 chambres destinées aux
femmes de 18 ans et + actives
sur le marché du travail ou
aux études.

Diane Hébert
Directrice du service
d'hébergement

Louise Vachon
Préposée à l'hébergement

Réceptionnistes :
– Dina Chevignac
– Jocelyne Dauphinais
– Chelbia Kabenji
– Isabelle Queyroi
– Leonida Legagneur
– Stéphanie Zamord

**Équipe d'entretien
et de maintenance :**
– Wilfredo Jimenez
– Robert Lacasse

693	Clientes uniques
51	Pays de provenance
30	Activités collectives
333	Participations aux activités
100 %	Femmes
33 %	18 à 29 ans
67 %	30 ans et +

Activités collectives

Des activités socioculturelles sont organisées dans le but de favoriser les échanges entre les résidentes : soirées cinéma, Fête de Noël, visite de points d'intérêts de la ville, et plus encore. Outre les responsables du service,

deux bénévoles initient et réalisent plusieurs de ces rencontres. De plus, toutes les femmes immigrantes reçoivent de l'information sur les autres services offerts à PROMIS pendant leur séjour à la Résidence.

Clientèle

En raison de son emplacement stratégique, près des universités et du centre-ville, la Résidence Maria-Goretti de PROMIS est devenue une destination sollicitée, pour la plupart, par des étudiantes ainsi que des femmes immigrantes de différentes origines. De plus, les chambres pour les séjours à courte durée sont aussi recherchées par des femmes d'ici.

- *Séjour Résidence*
3 mois et plus
pour les 18 à 45 ans
334 résidentes
- *Séjour Hôtel*
pour les 18 ans et plus
346 résidentes
- *Séjour Transit*
2 mois et un maximum de 1 an
pour les 45 ans et plus
13 résidentes

Regroupements, concertations et partenariats

Nous travaillons en étroite collaboration avec divers organismes communautaires, institutions publiques et instances de concertation au plan local et au plan régional. PROMIS est aussi membre actif de plusieurs comités et regroupements.

Poursuite du partenariat réalisé avec la coopérative Éducation Internationale!

Encore cette année, le partenariat de PROMIS avec Éducation Internationale contribue à la gamme d'outils dont dispose le service de régionalisation de PROMIS. Il ouvre la porte sur l'expertise et les ressources du réseau des commissions scolaires du Québec. Ce réseau représente 2361 écoles publiques, 187 centres d'éducation des adultes, 193 centres de formation professionnelle et 175 000 employés. De plus, il administre 170 programmes de formation professionnelle dans 21 secteurs d'activités. Dans le cadre de cette entente, PROMIS s'engage à offrir un encadrement soutenu aux futurs étudiants souhaitant suivre des programmes de formation professionnelle et technique en région, et ce, afin qu'ils puissent mener leurs projets d'études à bien et par la suite faciliter leur accès au marché du travail local. Nous assurons, de concert avec nos partenaires, la promotion de ces programmes en formation professionnelle et technique et des perspectives d'emploi dans les régions du Québec auprès des personnes immigrantes à Montréal.

Poursuite du partenariat réalisé avec le Collège Jean de Brébeuf!

De même, l'entente de partenariat avec le Collège Jean-de-Brébeuf continue cette année. Celle-ci a favorisé la référence privilégiée de plusieurs étudiants-bénévoles à notre service de soutien scolaire. De plus, de nouvelles collaborations sont envisagées avec le Collège, notamment avec la direction de la vie étudiante, pour l'élaboration de projets conjoints avec le personnel enseignant, les étudiants, et le service de soutien scolaire. Aussi, il a été prévu que des étudiantes du Collège soient accueillies à notre service d'hébergement. Soulignons que dans cette entente, le Collège reconnaît PROMIS comme partenaire communautaire principal pour l'accueil et l'encadrement d'étudiants-bénévoles, et leurs projets individuels et collectifs, au bénéfice de nos activités en soutien scolaire.

Partenaires scolaires

- École Bedford
- École Lucille-Teasdale
- École des Nations
- École Du Petit-Chapiteau
- École La Voie
- École Saint-Pascal-Baylon
- École Simonne-Monet

Partenaire institutionnel

- CIUSSS du Centre-Ouest-de-l'Île-de-Montréal/CSSS de la Montagne
- Programme Alliance : un réseau pour le mieux-être de l'enfant et sa famille (CLSC Côte-des-Neiges, Centre jeunesse de Montréal, Centre jeunesse Batshaw, Table famille, et Table jeunesse de Côte-des-Neige)

Partenaires de recherche

Actions interculturelles de développement et d'éducation (AIDE) de la ville de Sherbrooke

Institut de recherche sur l'intégration professionnelle des immigrants (IRIPI)

Centre d'initiation à la recherche et d'aide au développement durable (CIRADD)

Concertations et regroupements communautaires

Association des communautés culturelles pour l'égalité dans les services sociaux et de santé (ACCÉES)

CIUSSS-Centre-Sud-de-l'Île-de-Montréal

- Comité Violence basée sur l'honneur

Comité des partenaires Service Immigration Québec

- Secteur Sud — Ministère de l'Immigration, de la Diversité et de l'Inclusion (MIDI)

Conseil emploi métropole (CEM)

Conseil supérieur de la langue française

- Corporation de développement communautaire (CDC) de Côte-des-Neiges
- Comité de concertation interculturelle
- Table sur le logement social de Côte-des-Neiges
- Table des aînés de Côte-des-Neiges
- Table sécurité alimentaire de Côte-des-Neiges
- Table famille de Côte-des-Neiges
- Membres des comités organisateurs du Magasin partage de la rentrée scolaire et de Noël

Front d'action populaire en réaménagement urbain (FRAPRU)

Les amis de la Montagne

- Projet Familles en nature (Musée Redpath de l'Université McGill, Centre de loisirs de Côte-des-Neiges, PROMIS)

Regroupement des organismes multiethniques pour le logement (ROMEL)

Regroupement des organismes communautaires québécois de lutte au décrochage (ROCQLD)

Table de concertation des organismes au service des personnes réfugiées et immigrantes (TCRI)

- Comité exécutif
- Conseil d'administration
- Comité aviseur jeunes (CAJ)
- Comité de travail sur l'action communautaire autonome (TCRI)
- Regroupement des organismes au service des nouveaux arrivants (ROSNA/TCRI)
- Réseau national des organismes spécialisés dans l'intégration en emploi des nouveaux immigrants (ROSINI/TCRI)
- Réseau des organismes de régionalisation de l'immigration du Québec (RORIQ)
- Comité sur les opérations MIDI et TCRI
- Comité sur les orientations stratégiques MIDI, TCRI et ROFQ

Regroupement des organismes en francisation du Québec (ROFQ)

Regroupement des organismes communautaires familles de Montréal (ROCFM)

Table de concertation jeunesse de Côte-des-Neiges

Table de concertation sur la faim et le développement social du Montréal métropolitain

Table Horizon 0-5

Table petite enfance Outremont (TPEO)

Partenaires en régions

Bas-St-Laurent	<ul style="list-style-type: none"> - Accueil et intégration Bas-Saint-Laurent (Rimouski) - SAE kamouraska (Kamouraska)
Saguenay-Lac-Saint-Jean	<ul style="list-style-type: none"> - Portes ouvertes sur le Lac (Lac-Saint-Jean)
Capitale-Nationale	<ul style="list-style-type: none"> - Accès-Travail Portneuf (Portneuf) - Les Services spécialisés de main d'œuvre l'Appui inc. (SEMO-L'Appui) (Charlevoix)
Mauricie	<ul style="list-style-type: none"> - Stratégie Carrière
Estrie	<ul style="list-style-type: none"> - Pro-Gestion Estrie
Outaouais	<ul style="list-style-type: none"> - Service Intégration Travail Outaouais (SITO)
Abitibi-Témiscamingue	<ul style="list-style-type: none"> - Valorisation Abitibi-Témiscamingue
Côte-Nord	<ul style="list-style-type: none"> - Centre émerision (Baie-Comeau) - Centre Alpha LIRA (Sept-Îles)
Nord-du-Québec	<ul style="list-style-type: none"> - Attraction Nord (Baie-James)
Gaspésie-Îles-de-la-Madeleine	<ul style="list-style-type: none"> - Stratégie d'établissement durable des personnes en Gaspésie et aux Îles-de-la-Madeleine

Chaudière-Appalaches	<ul style="list-style-type: none"> - Intégration communautaire des immigrants (ICI)
Laurentides	<ul style="list-style-type: none"> - Centre d'intégration en emploi Laurentides (CIE Laurentides)
Montérégie	<ul style="list-style-type: none"> - Centre de recherche d'Emploi du Sud-Ouest — Volet immigration (CRESO) (Valleyfield) - Forum 2020 - L'accueil, Accompagnement des Nouveaux arrivants et Conseils en Recherche d'Emploi (L'ANCRE) (Saint-Jean-sur-Richelieu) - L'Orienthèque, corporation de services d'aide à l'emploi (Sorel-Tracy) - Solidarité ethnique régionale de la Yamaska (SÉRY) (Granby)
Centre-du-Québec	<ul style="list-style-type: none"> - Regroupement interculturel de Drummondville (RID) (Drummondville) - Accès-Travail Victoriaville (Victoriaville)

Nos bailleurs de fonds et partenaires financiers, moteurs de notre mission et de nos projets

Nous remercions nos bailleurs de fonds et nos partenaires financiers pour le soutien apporté tout au long de l'année.



← La ministre Kathleen Weil et Delfino Campanile, directeur général de PROMIS, lors de la conférence de presse à PROMIS du Ministère de l'Immigration, de la Diversité et de l'Inclusion annonçant la nouvelle campagne nationale de promotion « Apprendre le français, c'est gratuit et c'est gagnant » le lundi 11 juillet 2016.

Bailleurs de fonds

- Ministère de l'Immigration, de la Diversité et de l'Inclusion (MIDI)
- Ministère de l'Emploi et de la Solidarité sociale/ Emploi-Québec
- Centraide du Grand Montréal
- Ville de Montréal et arrondissement Côte-des-Neiges-Notre-Dame-de-Grâce
- Commission scolaire de Montréal (CSDM)
- Emplois d'été Canada
- Fondation State Street
- Telus — Comité d'investissement communautaire
- La congrégation des Sœurs servantes du Saint-Cœur de Marie

Partenaires financiers

- Fiducie du Chantier de l'économie sociale
- Réseau d'investissement social du Québec
- Investissement Québec

Élus du quartier

Thomas Mulcair

- Député fédéral de la circonscription d'Outremont

Pierre Arcand

- Député de la circonscription de Mont-Royal
- Président du Comité ministériel de l'économie, de la création d'emplois et du développement durable
- Ministre responsable de la région de la Côte-Nord
- Ministre de l'Énergie et des Ressources naturelles
- Ministre responsable du Plan Nord

Hélène David

- Députée provinciale de la circonscription d'Outremont
- Ministre responsable de l'Enseignement supérieur
- Vice-présidente du Comité ministériel du développement social, éducatif et culturel

Russell Copeman

- Maire de l'arrondissement Côte-des-Neiges-Notre-Dame-de-Grâce

Remerciements



↑ Randonnée sous les feuilles d'automne
- Service du Soutien aux familles

Nos bénévoles, un apport indispensable à PROMIS

PROMIS bénéficie de l'apport de **130 bénévoles**, répartis dans quatre services de l'organisme : l'administration, le soutien scolaire, le soutien aux familles, et l'hébergement. Nous tenons à remercier chaleureusement Monsieur **Jean-Louis Coté**, président du conseil d'administration (CA), et tous les administrateurs du CA pour leur engagement et leur dévouement à l'organisme. Nous remercions aussi les membres du personnel et les bénévoles pour leur dévouement et leur disponibilité.

Nous tenons à souligner l'aide précieuse des sœurs **Colette Belley** et **Maria Goretti de Souza** qui donnent de nombreuses heures de bénévolat au Soutien aux familles et à la comptabilité, ainsi que sœurs **Diane Gariépy** et **Adrienne Guay** qui offrent également de leur temps au service d'hébergement afin d'assurer une présence auprès des résidentes et d'organiser des activités socioculturelles.

Crédits

Coordination
Delfino Campanile

Rédaction
Anne-Marie Choquette

Conception graphique
Supersymétrie

Impression
Quadriscan



