



Rapport d'activités 2021-2022
& *Le troisième cahier de Luciana*

Tome 3



Présente



Le troisième cahier de Luciana :

Chez soi

Tome 3

&

Le rapport d'activités

2021-2022

p.13



2022

O desejo de um recomeço

Os dois últimos anos levaram uma eternidade pra passar

Que este ano seja leve

Que a gente possa se abraçar mais...

Se encontrar mais...

Sorrir mais...

A primavera já chegou por aqui

Ainda resta um pouquinho lá fora

Mas a natureza do Canadá me ensinou

que tudo são fases...

que o pior já passou...

e que o melhor está logo ali.

L'envie d'un nouveau départ

Les deux dernières années ont pris une éternité à passer

Que cette année soit légère

Qu'on puisse s'embrasser plus...

Nous rencontrer plus...

Sourire plus...

Le printemps est arrivé ici

Il neige encore un peu dehors

Mais la nature du Canada m'a appris

que tout est en phase...

que le pire est passé...

et que le meilleur s'en vient.

Salut Cahier,
J'ai une nouvelle pour toi.
En fait, deux.
En fait trois!

Rappelles-tu que j'étais retournée aux études l'année passée?
Je viens d'avoir mon certificat!
Mais l'université ne m'a pas seulement donné un diplôme
en français...
Elle m'a donné un chum! ♡

Acho que estou apakomoda...
Je crois que je suis en amour...
Et il s'appelle Benoit.

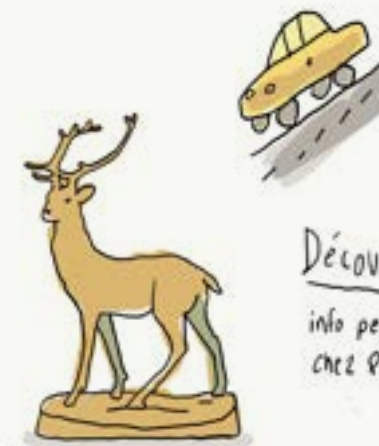




Pendant la pandémie, Benoit a décidé d'habiter en région.
 Et comme nos cours étaient donnés en ligne,
 il m'a invité à aller avec lui.
 C'était intense comme question!
 J'ai beaucoup réfléchi...
 J'ai parlé avec Fay et Lesley...
 J'ai parlé avec mes parents...

Bim!
 Et j'ai dit oui!

On est vraiment bien ensemble...
 Hiver, notre petit chat s'est venu avec nous!
 Je pense que j'ai une famille au Canada.
 (Ops. à Shefford, en fait!)



Découvrir la SAAB
 info permis de conduire
 chez Promis | jeudi 10h
 Gratuit!





EMPLOISENREGIONS.CA

Séance d'informations
sur la vie en région

Vendredi 14h



Salut cahier,

Ce weekend, Fay et Lesley sont venus nous visiter en région. Elles n'imaginaient pas qu'on allait être si habitués. Et elles se sont même demandé ce qu'elles font à Montréal maintenant!

Fay a dit que la prochaine fois qu'on se rencontrera je vais être en train de faire mon propre sirop d'érable. Et tu ne vas pas imaginer... Benoit adoooo a idées! Benoit a adoré cette idée! Et moi aussi!

On a ri beaucoup ensemble... Lesley a dit qu'elle va nous visiter souvent parce qu'elle a l'impression qu'on habite dans un chalet.

Quand elles sont parties, Hiver, Benoit et moi sommes restés...
Le calme...
Le coucher du soleil...
Le train qui passe...

Peut-être, Lesley a raison...
On vit dans un chalet.



Table des matières

du rapport d'activités 21-22 de PROMIS



Trouver de la job en région.
C'était une des inquiétudes que j'avais.
Mais c'était exactement le contraire de ce que j'imaginai.
Il y a tellement d'opportunités ici...
En plus, les gens sont chaleureux!

En ce moment, je travaille dans une pâtisserie.
Chocolat, caramel, érable, citron... tout ça fait partie
de ma nouvelle vie.

Je sais que ça n'a rien à avoir avec la gestion.
Mais je suis tellement heureuse...

Quem sabe um dia eu abro meu próprio negócio por aqui?
Qui sait, peut-être qu'un jour j'ouvrirai ma propre entreprise ici?

Mot du président et du directeur général	p.16
Conseil d'administration	p.19
Organigramme	p.20
Résultats sommaires	p.22
Orientations stratégiques	p.23
Résultats des priorités	p.24
Administration	p.26
Accueil et intégration	p.35
Francisation	p.37
Aide à l'emploi	p.40
Régionalisation	p.42
Soutien aux familles	p.46
Soutien scolaire	p.49
Action alimentaire	p.55
Hébergement	p.58
Partenariats, regroupements et concertations	p.61
Remerciements	p.65
Crédits	p.75

Mot du président et du directeur général

L'année 2021-22 a été par moments difficiles compte tenu que la pandémie s'est prolongée pour sa deuxième année, mais nous avons toutefois réussi à rejoindre et desservir notre clientèle. PROMIS a vécu une année bien remplie en matière de réalisations. En voici un aperçu.

Dans un premier temps, nous avons finalisé l'exercice d'adopter de nouvelles orientations stratégiques allant de 2021 à 2026 et nous avons actualisé notre énoncé de mission et nos valeurs organisationnelles. Ces nouvelles orientations ont été intégrées sur nos plateformes numériques et dans la documentation courante.

Nous avons aussi complété la négociation de deux conventions collectives au cours de l'année. La deuxième édition de la convention collective du personnel de la résidence Maria-Goretti a été signée en avril 2021. La troisième édition de la convention collective du personnel des services aux personnes immigrantes a été signée en février 2022. Les deux conventions sont d'une durée de cinq ans et prévoient une bonification des conditions salariales des employés dans les deux volets de service de PROMIS.

De plus, nous continuons, de concert avec nos partenaires le Collectif et ALPA, nos efforts de déploiement du projet d'envergure « Emplois en régions » dans l'ensemble des régions du Québec. Cette année nous avons aussi travaillé à trois nouveaux projets, notamment une mosaïque de vidéos témoignages des personnes immigrantes établies en région, un bulletin de liaison interrégional et la préparation d'un 2e forum national sur la régionalisation de l'immigration qui aura lieu à l'automne prochain.

Nous avons aussi réalisé un chantier d'innovation sur le service à la clientèle. Ce chantier s'est déroulé au cours de l'automne avec une personne ressource externe qui a identifié des recommandations sous huit thématiques déposées en février dernier auprès de la direction. Nous allons mettre en action les recommandations les plus percutantes pour la clientèle.

Nous avons participé à deux recherches appliquées portant sur l'entrepreneuriat immigrant, axées sur le développement des projets d'entreprises (PI) conventionnelles et des projets collectifs menés par l'IRIPI qui ont pris fin cette année. Ces deux recherches ont permis la production d'outils d'accompagnement adaptés aux besoins des personnes immigrantes intéressées à en savoir plus sans avoir un projet d'entreprise précis en main. Ceci donnera à nos conseillers en emploi des moyens concrets de soutenir une démarche de définition de projet d'entreprise dans une perspective de prédémarrage. Nous comptons mettre en œuvre ce volet

de service en 2022-23 à la fois pour les PI cherchant un emploi à Montréal et en région.

De plus, un nouveau projet de recherche-action misant sur l'identification des initiatives d'organisation communautaire des communautés immigrantes plus récentes, déposé par la direction, a été retenu pour un soutien financier par l'UQAM pour 2022-23.

Nous avons aussi expérimenté un projet interactif avec la clientèle fondée sur la création d'opportunités concrètes pour prendre en main sa vie communautaire en devenant un participant actif dans son quartier, son arrondissement, sa ville, son école ou autre. Ce projet intitulé « Trouver sa place comme acteur de changement » a été développé avec un premier groupe d'utilisateurs en présentiel à l'hiver afin de co-construire des aspects du projet et le rendre plus percutant pour des personnes immigrantes récemment arrivées au pays dans une perspective d'action citoyenne engagée. Nous allons offrir ce programme sur une base régulière à partir de l'automne prochain.

Dans un effort pour rejoindre des usagers potentiels et le grand public, nous avons produit dix balados sur nos services et projets qui ont été téléchargés sur des plateformes numériques telles Spotify, Buzzsprout, etc.

Nous avons réalisé des travaux d'insonorisation de notre grande salle Maria-Goretti afin de permettre une utilisation mieux adaptée à différents besoins allant de la présentation de spectacles à des conférences et cours de français à l'intention de la clientèle.

Il est à noter que la direction générale a fait une présentation sur la régionalisation de l'immigration au Québec lors du Forum sur l'intégration des personnes immigrantes organisé par l'Université Concordia et soutenu par le MIFI le 24 février dernier.

Elle a aussi présenté la participation de PROMIS à deux recherches portant sur l'accompagnement des personnes immigrantes dans des démarches entrepreneuriales au Forum sur l'entrepreneuriat immigrant de l'IRIPI, le 25 février dernier.

En reconnaissance de son rôle dans le milieu communautaire montréalais, PROMIS a été sélectionné par l'UQAM afin de siéger sur son comité des services aux collectivités.

En dernier lieu, nous devons surtout remercier notre personnel et nos bénévoles pour leur travail et leur dévouement tout au long de l'année. Leur engagement nous a permis d'assurer les réalisations présentées dans ce rapport annuel.

En fin d'année, nous ne pouvons que constater que PROMIS a relevé les défis posés par la persistance de la pandémie et a maintenu le cap sur son ambition de devenir un organisme marquant en matière d'action et d'innovation dans les services auprès des personnes immigrantes et réfugiées.

Monsieur Lucien Fortin
Président

Monsieur Delfino Campanile
Directeur général

Mission de PROMIS

Faciliter l'intégration des personnes immigrantes et réfugiées afin qu'elles puissent participer pleinement au développement de la société québécoise

Notre vision

Notre vision consiste à nous développer dans les prochaines 5 années et à devenir le chef de file dans l'accueil de personnes immigrantes et ainsi être reconnus comme les meilleurs dans notre domaine au Québec.

Nos valeurs

Excellence Pour nous, l'excellence se reflète dans la qualité des services que nous offrons à nos usagers et par le professionnalisme que nous démontrons envers tous et chacun. Elle exprime notre volonté de rigueur et de s'inspirer des meilleures pratiques pour nous maintenir en amélioration continue.

Innovation Pour nous, l'innovation consiste à encourager la remise en question des approches traditionnelles, à explorer différentes avenues de solution tout en recherchant de nouvelles variantes créatives et, ainsi, à trouver des solutions souples et adaptables, tout en respectant les normes professionnelles et organisationnelles.

Respect Pour nous, le respect représente le sentiment et la manifestation de la considération envers une personne, ce qui porte à la traiter avec des égards particuliers. De ce fait, afin de considérer l'autre, il est important de se comporter en conséquence.

Engagement Pour nous, l'engagement se manifeste par notre intention de poursuivre l'intégration des personnes immigrantes à la société québécoise. Promis s'engage à offrir le meilleur accompagnement et à se distinguer par son service à la clientèle. Notre engagement se démontre aussi par la transparence, l'intégrité, et par la façon d'agir de manière responsable envers nos usagers.

Inclusion Pour nous, l'inclusion se manifeste par l'anticipation, la valorisation et le soutien à la diversité de chaque personne. Cela signifie que nous devons faire preuve d'ouverture, agir avec respect et créer des conditions qui protègent la dignité humaine et l'autonomie des personnes, afin qu'elles puissent faire des choix éclairés et participer à l'amélioration de leur milieu de vie.

En pratique

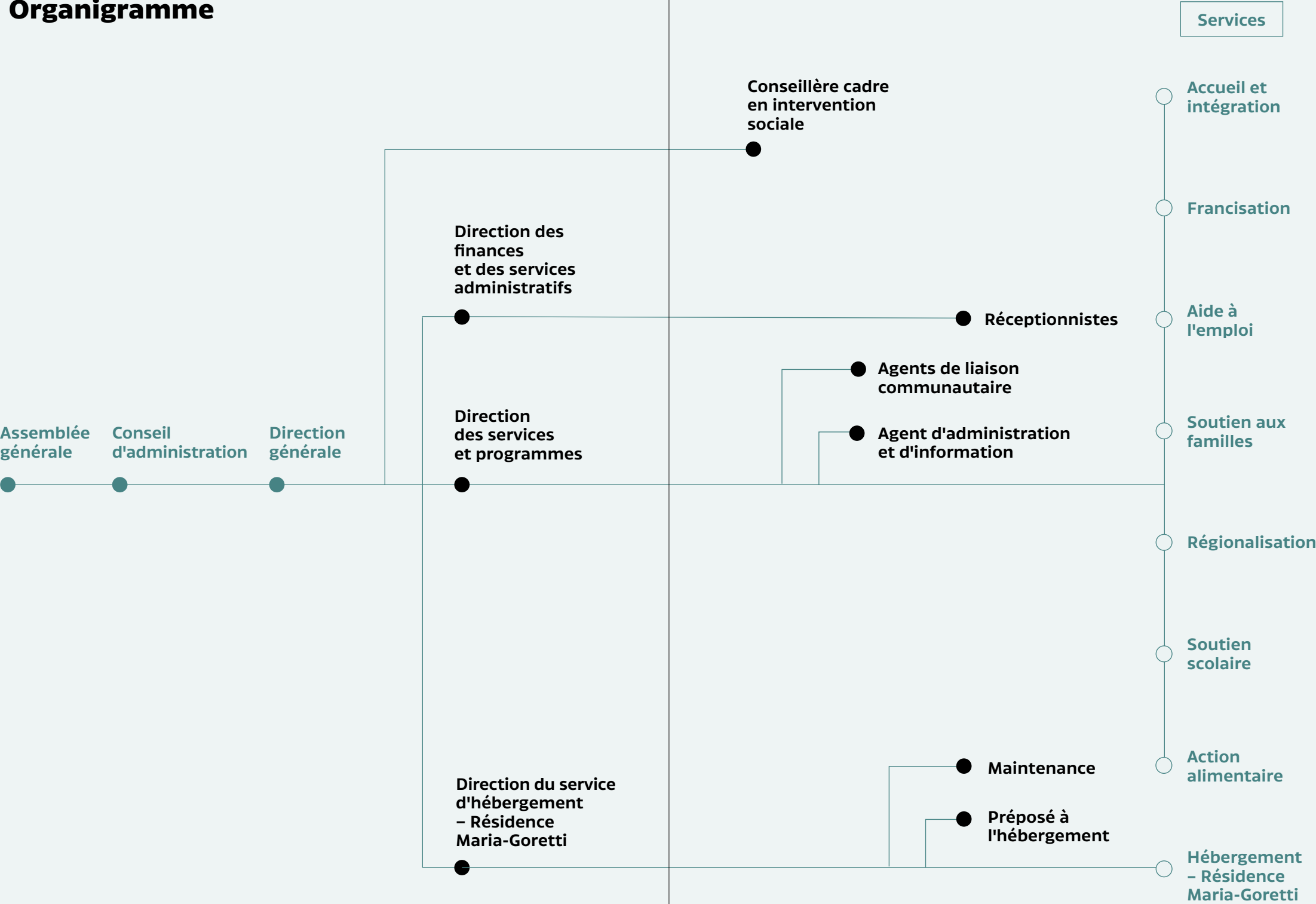
PROMIS offre aux personnes immigrantes et réfugiées des services regroupés dans 8 champs d'intervention :

- | | |
|--------------------------|------------------------|
| ① Accueil et intégration | ⑤ Soutien aux familles |
| ② Francisation | ⑥ Soutien scolaire |
| ③ Aide à l'emploi | ⑦ Action alimentaire |
| ④ Régionalisation | ⑧ Hébergement |

Conseil d'administration

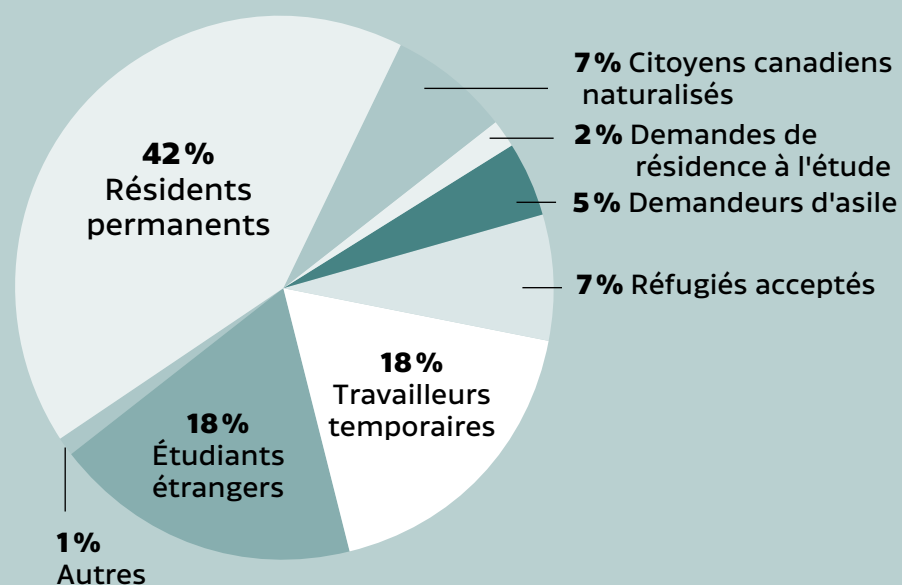
Monsieur Lucien Fortin	Président
Monsieur Jean-Louis Coté	Vice-président
Monsieur Roger Côté	Secrétaire
Madame Paule Renaud	Trésorière
Madame Khadija Binani	Administratrice
Madame Amélie Bombardier	Administratrice <i>jusqu'en février 2022</i>
Madame Marie Lou Larouche	Administratrice <i>depuis mars 2022</i>
Monsieur Isso-Wasina Ouro Salim	Administrateur
Monsieur Tirumalai Raghunathan	Administrateur
Madame Myrna Zogheib	Administratrice

Organigramme



Résultats sommaires

Nombre de clients uniques ayant reçu une intervention	5677
Nombre d'interventions	24 980
Nombre de pays de provenance	129
Nombre d'activités collectives	272
Nombre de participations aux activités collectives	2519
Nombre d'employés (Temps complet et partiel, contractuels et remplaçants)	60
Regroupements et instances de concertation (auxquels nous participons)	19
Partenaires (autres que bailleurs de fonds)	71



Orientations stratégiques 2021-2026

Nous avons réalisé une réflexion stratégique pour les 5 prochaines années en impliquant les membres du CA et les employés.

Voici les orientations :

- ① **PROMIS dans 5 ans**
Poursuivre notre leadership comme chef de file en matière d'accompagnement et de soutien des personnes immigrantes et réfugiées dans la région métropolitaine de Montréal et dans l'ensemble du Québec.
- ② **Offre de services**
Miser sur l'innovation, l'intégration et l'amélioration continue des projets et services en fonction des divers statuts des personnes immigrantes, de leurs besoins et ceux de la société québécoise.
- ③ **Structure organisationnelle**
Accroître notre capacité d'intervention en présentiel et à distance tout en ajustant nos services aux personnes immigrantes et réfugiées afin de tenir compte de l'ensemble des défis de l'immigration au Québec.
- ④ **Gouvernance et composition du CA au cours des prochaines années (5 ans)**
Assurer une saine gouvernance, ouverte et à l'écoute des mouvances et des changements sociétaux en favorisant une équipe d'administrateurs diversifiée possédant une bonne expertise en matière d'immigration.

Résultats des priorités 2021-2022

1 Assurer la mise en œuvre des nouvelles orientations stratégiques pour les cinq prochaines années allant de 2021 à 2026 ;

Nous avons complété un processus de réflexion stratégique à l'interne avec le conseil d'administration et le personnel, qui nous a permis de dégager quatre (4) orientations stratégiques allant de 2021 à 2026 et d'actualiser notre énoncé de mission et nos valeurs organisationnelles.

2 Accroître notre présence dans la région métropolitaine en matière d'accompagnement et de soutien des personnes immigrantes et réfugiées ;

Nous avons maintenu diverses activités de représentation auprès de différents organismes publics et instances de concertation afin d'assurer notre présence dans la région métropolitaine. De plus, nos agents de liaison communautaire permettent une entrée en contact avec plusieurs acteurs communautaires et institutionnels actifs auprès de communautés immigrantes dans différents quartiers/arrondissements sur le territoire montréalais.

3 Maintenir la promotion de la résidence Maria-Goretti auprès des femmes immigrantes et étudiantes étrangères par le biais des réseaux sociaux et des approches directes (ententes bilatérales) auprès du milieu institutionnel (collèges, universités, CIUSSS et hôpitaux) et du milieu des affaires ;

Nous avons maintenu nos contacts et notre stratégie de promotion afin de rejoindre les clientèles féminines issues de l'immigration, notamment dans le milieu collégial et universitaire, dans le but d'assurer un référencement en continu à notre résidence.

4 Concrétiser un volet d'accompagnement en matière d'entrepreneuriat en lien avec nos services d'emploi et de régionalisation à l'intention des personnes immigrantes et réfugiées dans la région métropolitaine ;

Nous sommes en élaboration d'un volet d'accompagnement individualisé de personnes immigrantes intéressées par l'entrepreneuriat. Ce volet sera mis en place au printemps 2022. Cependant, nous avons entre-temps développé un partenariat avec l'école des entrepreneurs qui nous permet d'offrir des sessions de formation sur le démarrage d'entreprise aux personnes immigrantes. Ce dernier volet est soutenu financièrement par la Ville de Montréal dans le cadre du programme « Entreprendre ensemble ».

5 Prévoir un plan de retour en présentiel pour l'ensemble de nos activités collectives à l'intention de notre clientèle à partir de l'automne 2021, tout en assurant un cadre sécuritaire pour notre personnel et nos usagers.

Nous avons maintenu les consignes sanitaires de la santé publique en place pour nos usagers et notre personnel pendant l'année en raison de nouvelles vagues d'infection du coronavirus. Par ailleurs, l'équipe de direction a préparé son plan de retour en présentiel pour l'ensemble de nos services et activités, lequel sera mis en exécution au moment où les autorités gouvernementales lèveront les mesures obligatoires.

Administration

Delfino Campanile	Directeur général
Aïda Berberovic	Directrice des services et des programmes
Naïma Sedraty	Directrice des finances et des services administratifs
Diane Hébert	Directrice de la Résidence Maria-Goretti
Maryam Azimzadeh	Agente de liaison communautaire
Mélodie Chouinard	Agente de liaison communautaire <i>Congé de maternité</i>
Mathieu Grou-Leclerc	Agent de liaison communautaire <i>Du 6 mai 2021 au 17 décembre 2021</i>
Ann-Kristine Kaeser	Agente d'administration et d'information <i>Congé de maternité depuis janvier 2022</i>
Éric Lachapelle	Agent de liaison communautaire
Joëlle Léveillé	Réceptionniste
Stephanie Pavlik	Commis à l'administration <i>Du 17 mars 2021 au 16 septembre 2021</i>
Julie Pépin	Agente d'administration <i>Du 10 juin 2021 au 30 septembre 2021</i>
Marcel Solocha	Chargé de projets <i>Jusqu'au 23 avril 2021</i>
Anna Maria Zaidman	Conseillère cadre en recherche et développement de projets <i>Du 6 avril 2021 au 24 novembre 2021</i>

Principaux dossiers sur lesquels l'équipe d'administration a travaillé en 2021-2022

Dossiers administratifs

- Nous avons aussi réalisé un chantier d'innovation sur le service à la clientèle. Ce chantier qui s'est déroulé au cours de l'automne avec une personne ressource externe qui a identifié des recommandations sous huit thématiques déposées en février dernier auprès de la direction. Nous allons mettre en action les recommandations les plus percutantes pour la clientèle.
- Maintien et finalisation d'une démarche d'évaluation des services et des activités à PROMIS avec une personne ressource de l'École Nationale d'Administration publique (ÉNAP), madame Naima Bentayeb. Elle a finalisé l'évaluation des quatre services suivants : service de soutien scolaire, service d'action alimentaire, service de soutien aux familles et service de la francisation.
- Maintien d'un comité vert portant sur la mise en œuvre d'initiatives écologiques dans l'organisation interne des services et activités de PROMIS afin de rejoindre les principes de développement durable et d'accroître la responsabilité sociale de l'organisme.
- La direction a complété la négociation de deux conventions collectives au cours de l'année. La deuxième édition de la convention collective du personnel de la résidence Maria-Goretti a été signée en avril 2021. La troisième édition de la convention collective du personnel des services

aux personnes immigrantes a été signée en février 2022. Les deux conventions sont d'une durée de cinq ans et prévoient une bonification des conditions salariales des employés dans les deux volets de service de PROMIS.

- Formation aux intervenants du ministère de l'Immigration, de la Francisation et de l'Intégration (MIFI) sur le répertoire des ressources en région. Ce dernier répertoire 4279 ressources et a été mis à jour. Il regroupe différentes ressources (communautaires, institutionnelles, culturelles et de sport et loisirs) visant à encadrer l'intégration des personnes immigrantes en région. Cet outil fut rendu possible grâce à la collaboration de différents acteurs du milieu.

Communication et publicité

- Poursuite de la délégation de l'ensemble des communications, de la promotion et de la gestion de nos plateformes web à la firme Hamak marketing numérique.

Immeuble

- Installation d'un nouveau système d'insonorisation dans la salle Maria-Goretti afin de permettre d'offrir plus d'activités collectives dans un environnement sonore plus efficace et équilibré.

Projets d'intervention

- Promis offre un atelier de préparation à l'examen de la citoyenneté en 2 parties. En effet, sous la forme de rencontres en ligne, les participants recevaient les informations sur les étapes nécessaires à l'obtention de la citoyenneté canadienne ainsi qu'une préparation à l'examen.
- Poursuite du projet de liaison communautaire auprès de la communauté iranienne afin de créer de nouveaux partenariats pour faciliter l'utilisation de nos services par les membres et usagers-ères des organismes issus de cette communauté.
- Poursuite de l'intervention de liaison communautaire auprès des organismes communautaires issus des communautés immigrantes à Montréal et auprès des établissements ainsi que des associations regroupant des étudiants internationaux dans le milieu universitaire et collégial de Montréal.
- Poursuite du projet dans le cadre du programme PIC de Centraide portant sur la mise en œuvre et l'expérimentation d'un nouveau projet de Service de Placement Emploi SPE-CDN. PROMIS est fiduciaire et mandataire de ce projet.

Présentations à l'externe

- La direction générale a fait une présentation sur la régionalisation de l'immigration au Québec lors du Forum sur l'intégration des personnes immigrantes organisé par l'Université Concordia et soutenu par le MIFI le 24 février dernier.
- La direction générale a aussi présenté la participation de PROMIS à deux recherches portant sur l'accompagnement des personnes immigrantes dans des démarches entrepreneuriales au Forum sur l'entrepreneuriat immigrant de l'IRIPI, le 25 février dernier.
- Dans le cadre des conférences du Centre de recherche sur les services éducatifs et communautaires (CRSEC) de l'Université d'Ottawa, Aïda Berberovic, Directrice des services et programmes, et Naïma Bentayeb, chercheuse d'établissement à l'Institut Universitaire SHERPA du CIUSSS du Centre-Ouest-de-L'Île-de-Montréal, ont présenté une conférence intitulée « Le bénévolat comme mécanisme d'intégration sociale des jeunes immigrants et réfugiés : le cas de l'École du samedi de l'organisme PROMIS ».

Don Fondation Cogir: Madame Aïda Berberovic, Directrice des services et programmes, en compagnie de Madame Brigitte Pouliot, Directrice des communications à la Fondation Cogir →

Projet d'envergure « Emplois en région »

- Coordination administrative de la troisième année d'un projet d'envergure portant sur la régionalisation de l'immigration, de concert avec le Collectif des femmes immigrantes du Québec et Accueil liaison pour les personnes arrivantes (ALPA).
- La mission d'Emplois en régions est de faciliter l'intégration en emploi des personnes immigrantes dans toutes les régions du Québec. Pour favoriser ce processus, les trois organisations travaillent en collaboration avec plus de 75 partenaires provenant de 15 régions à travers le Québec.

Les principaux partenaires de référence d'Emplois en région

Emplois en région a aussi poursuivi des ententes partenariales pour assurer un meilleur continuum de services pour les personnes immigrantes de Montréal souhaitant s'établir en région.

- Place aux jeunes en régions (PAJR)
- Fédération des chambres de commerce du Québec (FCCQ)

Partenariat dans des projets de recherche en matière portant sur l'entrepreneuriat immigrant avec l'IRIPI

- Finalisation de deux projets de recherche : un portant sur l'entrepreneuriat immigrant conventionnel et l'autre portant sur l'entrepreneuriat coopératif.



Dons particuliers

- Cette année, PROMIS a eu la chance de recevoir 5 donations significatives : 1000 \$ de la part du Collège Brébeuf, plusieurs meubles et accessoires d'une valeur de près de 5000 \$ de la compagnie Sonder, 12 500 \$ de la fondation Cogir, 15 cartes cadeaux d'une valeur de 100 \$ chacune de Metro Wilderton, Côte des Neiges, et 25 000 \$ de la Fondation Echo.

Participation à un tournage local

- PROMIS a participé au tournage du film documentaire portant sur les organismes communautaires de l'arrondissement Côte-des-Neiges, réalisé par Olivier Lasso et produit par le Carrefour Jeunesse Emploi Côte-des-Neiges.

Activité de reconnaissance

- PROMIS a décerné à sœur Lucille La Salle, le premier **prix PROMIS** en reconnaissance de son apport exceptionnel à titre de bénévole dans notre organisme au cours des 20 dernières années, plus particulièrement pour le service du soutien aux familles.

Projets spéciaux

Projet
novateur!

- À l'automne 2021, nous avons mis sur pied le projet « TROUVER SA PLACE POUR DEVENIR UN ACTEUR DE CHANGEMENT »

Cette question traverse les 6 ateliers de cette activité qui, petit à petit, amènent les participants à réévaluer leurs perceptions sur eux-mêmes, sur leurs rêves et sur leur nouvelle société, en leur donnant le goût de les transformer. L'activité propose de faire une relecture de leur propre parcours d'intégration afin d'identifier de nouvelles pistes d'action. Composés de citoyens de longue date et de nouveaux arrivants, les groupes favorisent les échanges interculturels.

Les ateliers sont basés sur des exercices individuels préparatoires et sur des échanges en équipe et en groupe, et non sur des exposés. Ils sont animés par Nisa Remigio, d'origine portugaise, intervenante en intégration et en histoire orale, et par Jean-François Leclerc, de souche québécoise, consultant en culture œuvrant à la mise en valeur du patrimoine immigrant.

- Fonds d'urgence Centraide volet 3 : « La Porte Verte »

Nous avons constaté, au début de la crise, une demande croissante d'étudiants étrangers qui venaient demander de l'aide alimentaire. Dans le but de répondre à ce besoin criant, nous avons décidé d'organiser le projet « La porte verte », financé par Centraide, pour offrir des paniers d'urgence qui sont composés de denrées non périssables et de produits d'hygiène. Au total, 228 paniers ont été distribués auprès des étudiants étrangers pour la période du 1er avril 2021 au 18 septembre 2022.

- Projet « Entreprendre Ensemble »

Le projet Entreprendre Ensemble, financé par la ville de Montréal, a jusqu'ici permis à six organismes, dont PROMIS, de déployer des activités de sensibilisation en prédémarrage pour les Montréalaises et Montréalais issus de la diversité ethnoculturelle ayant l'intention de développer un projet d'entreprise. PROMIS a organisé cinq activités de réseautage (en virtuel), visant à créer un espace de discussion entre les participants, tout en leur permettant d'acquérir des notions pertinentes à l'entrepreneuriat. De plus, en partenariat avec l'École des Entrepreneurs du Québec, nous avons mis sur pied quatre cohortes chacune composée de 25 personnes qui ont suivi une formation de sensibilisation à l'entrepreneuriat.



← Madame Lucille La Salle, récipiendaire du premier prix PROMIS, Monsieur Delfino Campanile, Directeur de PROMIS, Monsieur Lucien Fortin, président du Conseil d'administration de PROMIS, et Madame Paule Renaud, administratrice.

Événements annuels

Fête de Noël

- PROMIS a organisé une distribution de cadeaux aux enfants de ses services le samedi 18 décembre 2021 et a créé une vidéo « carte Noël » à l'intention de tous les membres et partenaires de PROMIS.



Activités sociales à l'interne

- Le comité social de PROMIS a pour mandat d'organiser des activités sociales et sorties à l'intention du personnel afin de rendre le milieu de travail plus stimulant pour ses employés. À cette fin, les membres du comité ont mis en place plusieurs initiatives telles que : distribution hebdomadaire de collations-santé, distribution de gâteries et de boissons rafraîchissantes lors de certaines célébrations (Pâques, Halloween, Saint-Valentin, Noël, Journée internationale de la femme), concours de costumes, souper et soirée dansante de Noël, séances d'étirements, décoration des bureaux, etc. .



Conférences publiques

311 personnes ont participé aux 10 conférences organisées par PROMIS cette année.

20 avril 2021

Inégalités dans les trajectoires scolaires des élèves Québécois issus de l'immigration: le rôle des dynamiques sociales, systémiques et scolaires

Geneviève Audet, professeure au Département d'éducation et formation spécialisées de la Faculté des sciences de l'éducation de l'Université du Québec à Montréal, chercheuse régulière à l'Institut universitaire Sherpa et titulaire de la *Chaire UQAM sur les enjeux de la diversité en éducation et en formation*.



13 mai 2021

Connaître les jeunes placé.e.s en protection de la jeunesse issu.e.s de communautés ethnoculturelles

Naima Bentayeb, chercheuse d'établissement à l'Institut Universitaire SHERPA du CIUSSS du Centre-Ouest-de-L'Île-de-Montréal, professeure associée à l'École nationale d'administration publique (ENAP) et à l'école de travail social de l'Université McGill. Dr Bentayeb mène des évaluations et des recherches axées sur les milieux de pratique communautaires et institutionnels.



1^{er} juin 2021

Le palier gouvernemental: causerie avec la députée fédérale

Rachel Bendayan, députée fédérale de la circonscription d'Outremont



29 juin 2021

De la migration pour études aux études pour l'immigration: le cas des étudiants internationaux maghrébins à Montréal

Islem Bendjaballah, doctorant en Études Urbaines à l'Institut national de la recherche scientifique (INRS),



28 octobre 2021

CCMM-CSN: au cœur des luttes syndicales et sociales

Bertrand Guibord, professeur de philosophie au cégep Marie-Victorin et **Sophie Potvin**, candidate à la maîtrise en sciences sociales du développement à l'Université du Québec en Outaouais



11 novembre 2021

Jeunes des minorités racisées: reconnaissance, agentivité et pouvoir d'agir en éducation

Maryse Potvin, professeure titulaire, Ph.D. Sociologie DEFS-Université du Québec à Montréal



14 décembre 2021

Les travailleurs immigrants qualifiés en région

Marco Alberio, professeur en développement social et territorial, UQAR, titulaire de la Chaire de recherche du Canada en innovation sociale et développement des territoires, professeur de sociologie à Alma Mater Studiorum Università di Bologna et **Mame Salah Mbaye**, chercheur postdoctoral Chaire ISDÉT, Université du Québec à Rimouski (UQAR).



8 février 2022

Le miracle Québécois: récit d'un voyageur d'ici et d'ailleurs

Mario Polèse, professeur émérite / professor Emeritus INRS Centre - Urbanisation Culture Société



23 février 2022

Projection-conférence du film « La lutte toujours » dans le cadre du mois de l'Histoire des Noirs.

Ce film présente l'histoire de la Ligue des Noirs du Québec, à travers 50 ans de lutte contre les inégalités sociales, les discriminations raciales, le profilage racial au Québec et particulièrement dans la grande région de Montréal. Autour du récit principal porté par son illustre fondateur Dan Philip, l'histoire s'appuie sur une grande richesse d'archives ainsi que sur le témoignage de protagonistes variés : historien, politicien, avocat, juge, victimes d'injustices, ainsi que usagers et membres de la Ligue La lutte toujours produit par la ligue des Noirs du Québec.

Zenabou Ouedraogo, représentante de la ligue des Noirs du Québec



18 mars 2022

Raviver la démocratie au Québec

Kimberlee Desormeaux, détentrice d'une maîtrise en sociologie, coprésidente de Générations d'idées en 2013, autrice de l'essai *Raviver la démocratie*, enseignante de sociologie au Cégep et **Marc-André Ouellette**, co-auteur de l'essai *Raviver la Démocratie*; son engagement citoyen s'est principalement fait au sein de l'organisme Génération d'idées (GEDI) de 2008 à 2013.



Impact COVID 19

Afin de maintenir son offre de conférences publiques, PROMIS a adapté la présentation de ces dernières pour répondre aux normes de confinement. Les conférences ont été offertes en mode virtuel via la plateforme Zoom pour l'année 2021-2022.

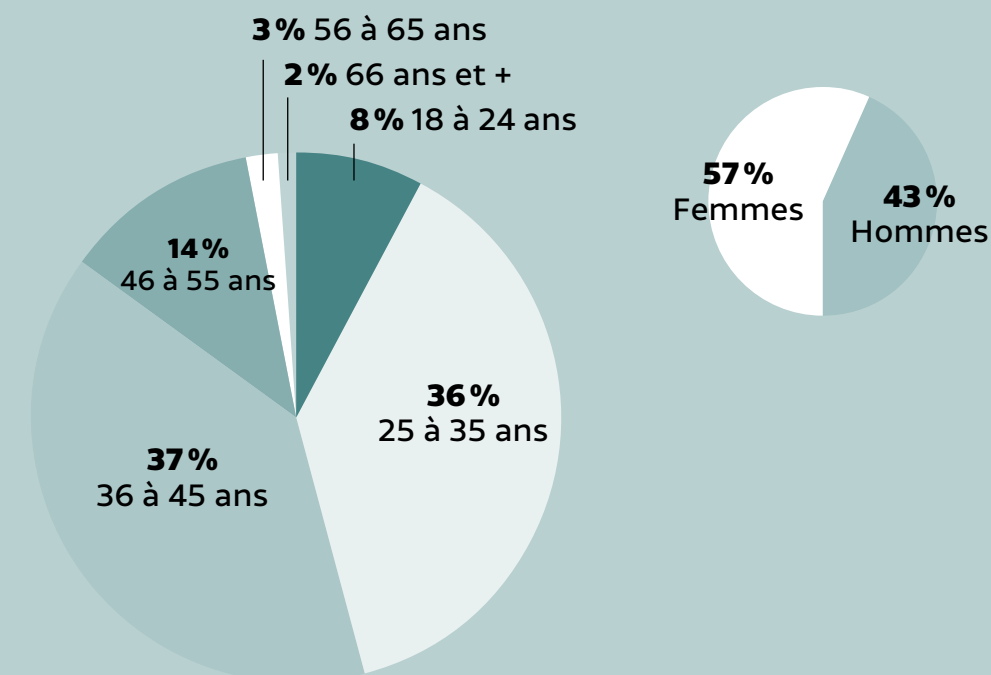


Accueil et intégration

1

Accompagner les nouveaux arrivants dans leurs démarches d'installation et d'intégration, de manière qu'ils puissent rapidement devenir autonomes et membres actifs de la société québécoise.

Interventions	11 260
Clients uniques	2002
Pays de provenance	110
Activités collectives	47
Participations aux activités	669



Interventions individuelles

Le service d'accueil et intégration facilite l'apprentissage, la connaissance du mode de vie québécois et la compréhension de la société d'accueil par le biais d'entrevues, de contacts téléphoniques ou électroniques, d'accompagnement, d'écoute active, de médiation, d'orientation et de références.

Au cours de l'année, 11 260 interventions ont été réalisées auprès de la clientèle.

Activités collectives

- 1 activité d'information sur les démarches d'immigration durant la pandémie COVID-19
- 1 clinique d'impôts répartie sur une période de 6 jours en partenariat avec le Programme des bénévoles et Revenu Canada dont 42 personnes ont bénéficié
- 45 activités organisées par les agents de liaison communautaire dans le cadre du programme d'accompagnement et de soutien à l'intégration (PASI). Les thèmes abordés ont porté sur la pleine participation à la citoyenneté au Québec incluant les services et régimes/programmes des niveaux gouvernementaux: fédéral, provincial et municipal), participation au sein des organismes communautaires (en action sociale et de sports et loisirs) et l'entrepreneuriat.
- Nos agents de liaison communautaire ont effectué 54 prises de contacts et de suivis avec des communautés immigrantes du Grand Montréal ainsi que 164 contacts avec les établissements post- secondaires.

Équipe

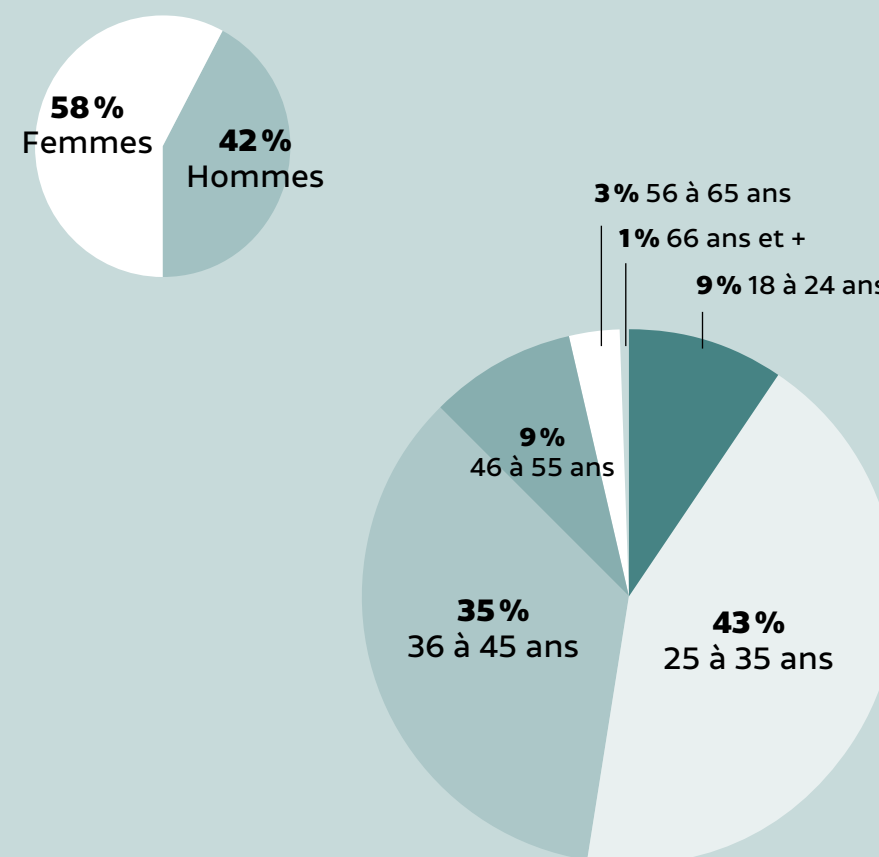
Juan-José Fernandez	Conseiller en intégration sociale et chef d'équipe
Ximena Moncayo	Conseillère en intégration sociale <i>En congé de maladie depuis janvier 2022</i>
Elena Zlatanova	Conseillère en intégration sociale
Myrna Zogheib	Conseillère en intégration sociale

Francisation

②

Favoriser l'apprentissage de la langue française ainsi que la connaissance des valeurs, de la culture, et de l'histoire de la société d'accueil québécoise.

Clients uniques	700
Pays de provenance	57



Services aux étudiants et aux professeurs

Service d'accueil, de référence et de soutien administratif auprès des étudiants et des professeurs.

Cours de francisation

Les cours sont offerts à temps partiel, le matin, l'après-midi et le soir, sur des périodes de 11 semaines durant toute l'année. Ils sont destinés à des groupes de niveaux débutant, intermédiaire et avancé. L'approche axée sur la communication est basée sur le Programme d'intégration linguistique pour les immigrants du Ministère de l'Immigration, de la Francisation et l'Intégration. À noter que les cours ont repris en présentiel depuis le mois de septembre 2021.

54 groupes de français à temps partiel sur quatre sessions totalisant 3468 heures de cours aux étudiants, réparties sur différentes plages horaires : le matin (9 h à 12 h), l'après-midi (13 h à 16h) et le soir (18 h à 21 h) à raison de deux, trois ou quatre fois par semaine.

Professeurs

Personnel enseignant du Ministère de l'Immigration, de la Francisation et l'Intégration attiré à la francisation chez PROMIS :

Carine Bertrand	Denis Lafrenière
Françoise Bérubé	Gilles Lavoie
Jacques Breton	Welape Lottin
Monique Dion	Fella Mersel
Marie-Claude Drolet	Malek Mouhouche
Jérôme Dufresne	Mohamadou Lamine Niang
Hassan El Alouani	Jean Ludjer Oreste
Hacène Fakrache	Véronique Pépin
Justine Falardeau	Nadia Hanna Ramsis
Eliane Gagné-Deguire	Olga Stanojevic
Mehdi Ghasemi	Jean-Bernard Toussaint
Le Thi Hoa	Mylène Tremblay
Jean Joseph-François	Ernest Tsayem
Michel Joyal	Adina Vukovic
Marie-France Laberge	Sergey Yashunin
Véronique Lachat	

Le concours de dictée est de retour!

Notre traditionnel concours de dictée a eu lieu en mars 2022, et 122 étudiants y ont pris part. Ce concours a pour objectif de favoriser la persévérance de nos étudiants et leur intérêt pour la langue française. Les lauréats de notre concours de dictée ont d'ailleurs reçu une carte cadeau de Renaud-Bray pour faire l'achat d'un livre en français.



← Les étudiants de la classe 412-2 avec leur professeur madame Olga Stanojevic

Équipe

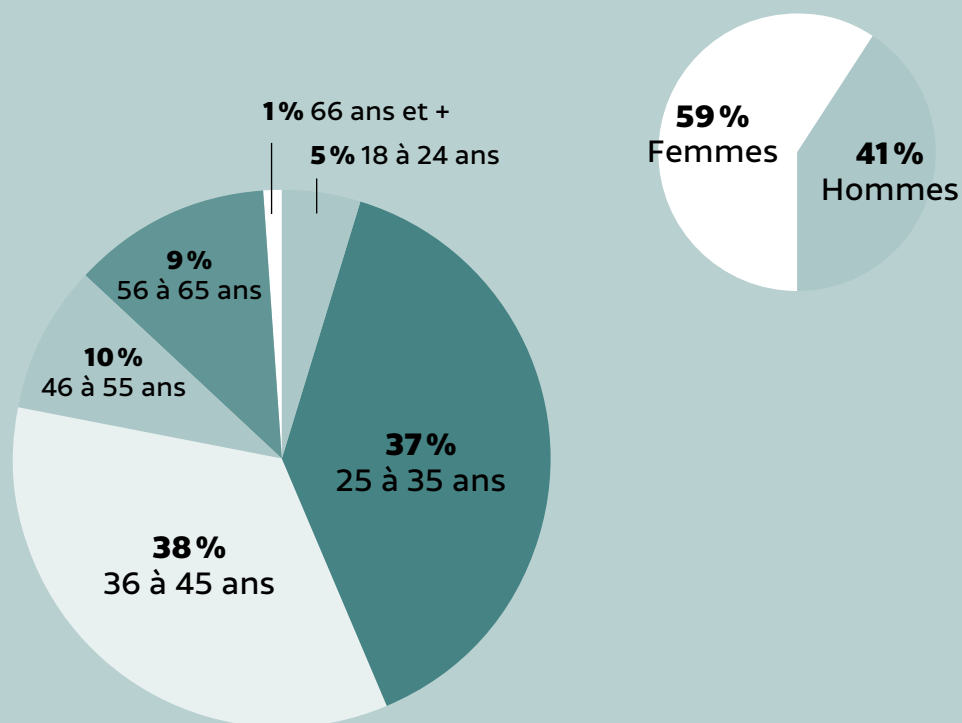
Saida Perez Cordova	Agente d'administration à la francisation cours de jour À partir du 4 octobre 2021
Dorian Culot	Agente d'administration à la francisation cours de soir À partir du 5 septembre 2021
Diane-Gabriela Gutierrez-Monroy	Agente d'administration à la francisation cours de soir Jusqu'au 13 septembre 2021
Rosa Ivette Orellana Santos	Agente d'administration à la francisation cours de soir Jusqu'au 20 août 2021
Marjorie Stiverne	Agente d'administration à la francisation cours de jour Jusqu'au 6 mai 2021
Émilie Tremblay	Agente d'administration à la francisation cours de soir

Aide à l'emploi

3

Favoriser l'intégration en emploi de personnes immigrantes à Montréal.

Clients uniques	492
Pays de provenance	74
Activités collectives	3
Participations aux activités	192



Interventions individuelles

Évaluation des besoins des participants et élaboration des plans d'action appropriés à l'atteinte de leurs objectifs. Adaptation des curriculums vitae, lettres de présentation et techniques d'entrevues.

→ Durée de l'intervention individuelle : six mois par candidat.

Activités collectives

3 ateliers de groupes avec 152 participants.

- 1 atelier sur marché du travail québécois après la pandémie et les secteurs d'avenir
- 1 atelier sur le système scolaire québécois
- 1 atelier sur la préparation pour le marché du travail au Québec
- Cours d'anglais langue seconde :

Cours d'anglais langue seconde

Afin de favoriser l'intégration sur le marché de l'emploi des personnes immigrantes, Promis offre des cours d'anglais langue seconde en collaboration avec le Centre d'éducation des adultes Wagar. Pour la session du printemps et de l'hiver 2022, 4 classes ont été offertes à 40 immigrants adultes, à raison de 2 soirs par semaine.

Professeur

Personnel enseignant de la Commission scolaire anglophone de Montréal attitré au cours d'anglais à PROMIS : Anthony Mills

Équipe

Catherine Cinq-Mars	Conseillère en emploi À partir du 15 avril 2021
Malik Latef	Conseiller en emploi En congé sans solde depuis le 9 décembre 2021
Monica Moise	Conseillère en emploi
Mathieu Montgrain	Conseiller en emploi À partir du 5 janvier 2022

Régionalisation

④

Accompagner des personnes immigrantes à s'établir définitivement dans les régions du Québec.

Notre service de régionalisation est intégré au projet Emploi en régions et dans ce sens travaille de concert avec les intervenants d'ALPA et du Collectif des femmes immigrantes du Québec. Ce projet vise l'établissement en région des personnes immigrantes habitant dans la région de Montréal et intéressées à se relocaliser ailleurs sur le territoire québécois.

Activités collectives	111
Participations aux activités	1130

Activités collectives dans le projet Emploi en Région

→ 91 séances d'information sur les régions pour 1130 participants (622 hommes et 508 femmes). L'appel de candidats s'effectuait pour les régions suivantes :

Outaouais	Bas-Saint-Laurent
Mauricie	Côte-Nord
Montérégie	Centre-du-Québec
Lanaudière	Chaudières-Appalaches
Estrie	Abitibi-Témiscamingue
Laurentides	Saguenay-Lac-Saint-Jean
Capitale-Nationale	

→ 8 activités de recrutement

→ Participation au :

- Salon de l'immigration Québec 2021 (SIIQ) 14-15 octobre 2021
- Foire nationale de l'emploi 2021
- Salon virtuel de l'emploi de la fonction publique du Québec – 21 au 27 mars 2022

Activités collectives dans le projet Emploi en Région(suite)

→ 12 séjours exploratoires d'une journée offerte dans le cadre d'Emplois en régions permettant aux clients d'explorer le contexte socioprofessionnel d'une ville, d'une municipalité régionale de comté (MRC) ou d'une région afin de se familiariser avec le territoire visé (visite guidée) et le marché du travail local (activités de recrutement, rencontres avec des employeurs et visites d'entreprises, foires et salons d'emploi) avec la participation de 55 hommes et 45 femmes. Les séjours exploratoires ont eu lieu dans les régions suivantes :

Montérégie	Outaouais
Estrie	Bas-Saint-Laurent
Mauricie	Centre-du-Québec
Chaudière-Appalaches	

Équipe

Sylvain Bazinet	Conseiller à l'établissement en région À partir de 24 janvier 2022
Dorian Culot	Téléphoniste À partir du 24 janvier 2022
Daniela Halter	Conseillère en emploi axé sur les régions À partir du 2 août 2021
Mathieu Montgrain	Conseiller en emploi axé sur les régions Du 6 avril 2021 au 23 décembre 2022
Éric Quimper	Coordonnateur Jusqu'au 1 ^{er} octobre 2021
David Rivera	Conseiller à l'établissement en région
Hassan Serraji	Conseiller à l'établissement en région Jusqu'au 29 octobre 2021
Taina Succès-Fils	Téléphoniste Jusqu'au 24 janvier 2022

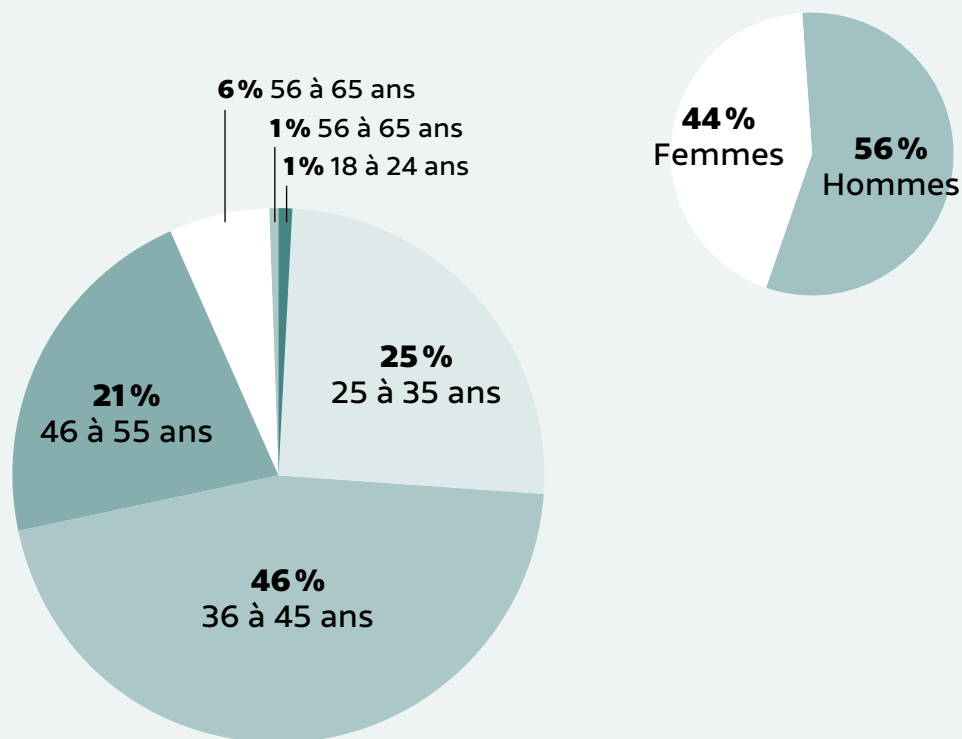
Volet N° 1

— Intégration en emploi axé sur les régions

Un accompagnement intensif aux candidats les plus aptes à trouver de l'emploi dans une démarche qui s'étale sur une période de six mois.

L'équipe travaille avec les candidats sur l'adaptation de leurs outils de recherche d'emploi (curriculum vitæ, lettre de présentation, approche téléphonique, simulations d'entrevues, etc.) et sur les spécificités régionales du marché de l'emploi.

Clients uniques	109
Pays de provenance	64



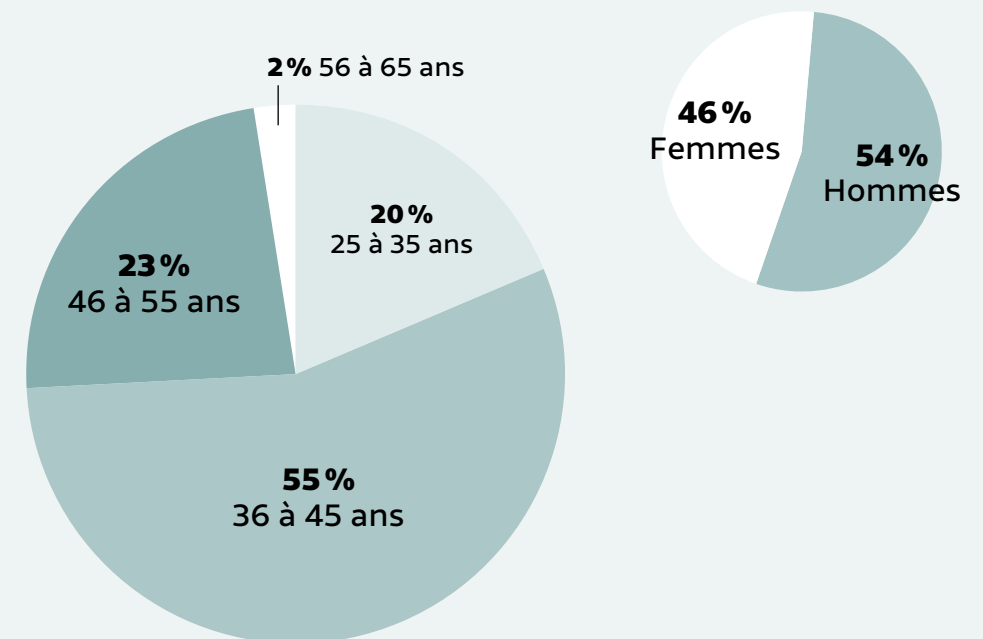
Volet N° 2

— Établissement en région

Un accompagnement individuel pour l'établissement en région avec ou sans emploi.

→ Durée de l'intervention individuelle : un an ou plus.

Clients uniques	410
Pays de provenance	33



a La formation professionnelle

Accompagne la clientèle souhaitant suivre une formation de niveau professionnel, collégial ou universitaire en région.

b L'entrepreneuriat

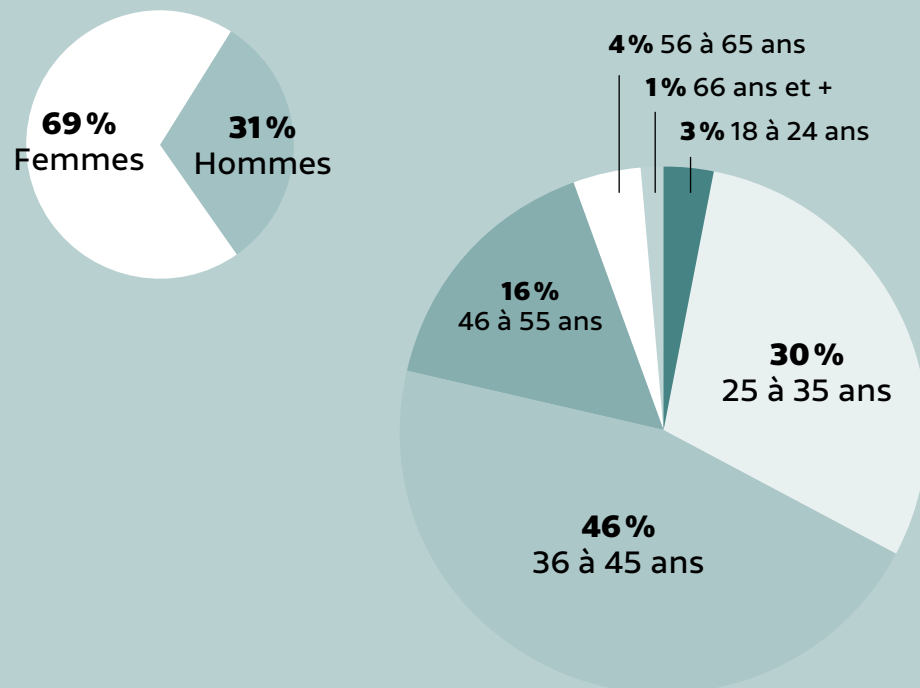
Accompagne la clientèle qui désire démarrer une entreprise en région.

Soutien aux familles

5

Apporter un accompagnement personnalisé et un soutien social à PROMIS ou à domicile aux familles vivant diverses problématiques.

Interventions	2394
Familles uniques	335
Total de personnes	857
Pays de provenance	62
Activités collectives	11
Participations aux activités	151



Interventions individuelles

Interventions individuelles par les conseillers en intégration sociale et des intervenants bénévoles à nos bureaux, à domicile, par appel téléphonique ou par courriel électronique.

335 familles ont profité des interventions du service. Parmi ces familles, 107 avaient des enfants âgés de 0 à 5 ans.

5 intervenants bénévoles ont été jumelés à 6 familles immigrantes.

Fréquences des rencontres selon les besoins de la famille afin de :

- briser l'isolement ;
- appuyer les démarches d'intégration au nouveau milieu de vie.

Activités collectives

11 activités avec 151 participations (55 hommes, 96 femmes) ont été proposées aux familles dans le but de :

- briser leur isolement ;
- les amener à jouer leur rôle de citoyen à part entière ;
- les inviter à s'impliquer dans leur nouvelle communauté.

Principales activités socioculturelles, éducatives ou citoyennes organisées par PROMIS ou d'autres organismes :

- Ateliers d'information ;
- Sortie au Jardin botanique ;
- Sortie au Centre des sciences de Montréal.

Implication sociale

12 clients se sont portés volontaires dans 3 activités (rangement du vestiaire, aide hivernale de Noël, fabrication de paniers d'alimentation de base et collecte de nourriture).

Aide matérielle

- 40 familles ont reçu à Noël des chèques de 125 \$ du journal *The Gazette*.
- 14 familles ont acheté des denrées alimentaires à prix réduit auprès d'Entraide Côte-des-Neiges de Noël (soit à 10 % de la valeur réelle en magasin).
- 18 enfants ont bénéficié du Dépannage de la rentrée scolaire de Côte-des-Neiges.
- 131 familles ont profité en fonction de leurs besoins du petit vestiaire collectif de vêtements du service de Soutien aux familles.

De plus, cette année les familles de notre service ont bénéficié de dons de la communauté :

1. Paniers de Noël École Ste-Marcelline : 9 familles
2. Dons de 2 bons d'achats fournitures scolaires (50\$ chacun) donnés par une ancienne cliente du service Soutien aux familles
3. Don de 62 manteaux d'hiver neufs pour enfants par un don de la Fondation Cogir
4. Don de 50 jouets donné par Atlas, Centre de pédiatrie sociale en communauté de CDN

Équipe

Ginette Bibeau	Conseillère en intégration sociale et cheffe d'équipe
Sarra Zouari	Stagiaire <i>Du 8 septembre 2020 au 28 mai 2021</i>



Impact COVID 19

Avec la pandémie, le service Soutien aux familles a dû s'adapter à la suite de la mise en place des mesures d'urgence sanitaires. Les rencontres individuelles ont été données en ligne, par téléphone, ou dans des endroits publics. Alors que les ateliers ont été faits via la plateforme ZOOM, les activités collectives se sont faites en bulle familiale et quelques-unes, lorsque c'était possible, ont été réalisées en présentiel. Pour l'année 2021-2022, les jumelages en cours, en plus de quelques nouveaux jumelages, ont pu continuer en virtuel, par téléphone, ou dans des endroits publics.

Soutien scolaire

6

Favoriser la persévérance et la réussite scolaire d'élèves issus de l'immigration qui éprouvent des difficultés à l'école ainsi que favoriser l'intégration de leurs parents. A travers différents projets, le service du soutien scolaire favorise la collaboration école-famille-communauté qui est un vecteur important de la réussite scolaire.

Clients uniques total	847
– Nº 1 École du samedi	159
– Ateliers d'éveil à la lecture et à l'écriture (4-5 ans)	14
– Ateliers pour les parents	5
– Nº 2 Projet Ado	187
– Nº 3 Agentes de liaison en milieu scolaire	422
– Nº 4 Camp de jour PROMIS	60
– Nº 5 Formation et accompagnement des 9 Camps de socialisation linguistique	
Pays de provenance	60

Projet N° 1 – École du samedi

L'École du samedi offre un service de tutorat individuel aux élèves âgés de 6 à 12 ans qui vivent des difficultés scolaires en français et en mathématiques. Par le biais d'une approche ludique, nos bénévoles favorisent la persévérance et la réussite scolaire des élèves.

Intervention individuelle

30 séances de tutorat individuel en présentiel ainsi que 30 semaines de tutorat en ligne pour l'année 2021-2022. Ces séances de tutorat étaient destinées à 159 élèves de 6 à 12 ans qui ont été jumelés à 136 tuteurs bénévoles qui ont investi 1133 heures de soutien scolaire (1 h 30) en séances de tutorat. Les enfants ont été référés par 40 enseignants de nos 5 écoles primaires partenaires du quartier Côte-des-Neiges :

- Académie Saint-Clément
- École Lucille-Teasdale
- École Saint-Pascal-Baylon
- École Simonne-Monet
- École secondaire Paul-Guérin Lajoie

Ateliers collectifs

→ Les ateliers d'éveil à la lecture et à l'écriture (4-5 ans)

Les ateliers d'éveil à la lecture et à l'écriture offerts proposent une variété d'activités structurées qui répondent à un large éventail de besoins et d'intérêts des enfants. Les activités proposées telles des comptines, du bricolage, des jeux de société sont éducatives, amusantes et stimulantes.

50 ateliers collectifs d'éveil à la lecture et à l'écriture pour les enfants d'âge préscolaire (4 à 5 ans), 14 enfants.

→ Ateliers pour les parents

Les ateliers pour les parents des élèves permettent de redynamiser le soutien parental, une meilleure compréhension des parents sur le vécu scolaire de leur enfant, du partage des rôles famille-école et le rapprochement école-parents.

De ce fait, un total de 5 ateliers ont été offerts en l'espace de 8 semaines à 5 parents d'élèves fréquentant le service du soutien scolaire.

Projet N° 2 – Projet Ado Pour réussir à l'école

Le Projet Ado est un service de tutorat qui s'adresse aux jeunes de 12 à 17 ans du niveau secondaire qui ont des difficultés en français et en mathématiques et sont référés par l'école secondaire Lavoie. D'une durée de 36 semaines, avec une fréquence de 2 fois par semaine, le Projet Ado a rejoint 187 enfants. Le tutorat a été permis grâce à 34 jeunes Pairs Aidants, qui se sont impliqués du 22 septembre 2020 au 8 avril 2021.

Pairs-Aidants du projet :

- Adam Meziane
- Ahmed Rafee Sahir
- Aleisha Laging
- Claire Nicole Ramos
- Divesh Bhahoo
- Doua Ouhamammou
- Evangeline Marie Foz-Etamparo
- Firdaws Bouhali
- Graig Bryan Wafo Kouan,
- Haris Hussain
- Hassnain Sarfraz
- Iliass Soali
- Ismael Brandon Mbogning
- Jabisana Muralitharan
- Jamaica Joy Angela Gomez
- Jorel Castro
- Julianna Sto-Domingo
- Kerby Leano
- Lamya Chowdhury
- Majura Sivarajah
- Mariame thimbo
- Marie Astrid Quirin
- Mary Ratheekka Ahalathas
- Md Aqif Yasir
- Mohamed Gader
- Muhammad Shamuit
- Hossain Saadat
- Nikita Patel
- Nizar Slimane
- Sarah Daoudi
- Sibel Saad
- Simon Galiza
- Sofya Anantrharaja
- Tartil Abouelmagd
- Ya ouleye Sall

Cette année, les jeunes du Projet Ado du service de soutien scolaire ont pu bénéficier d'une invitation des Grands ballets de Montréal et voir la pièce Roméo et Juliette d'Ivan Cavalleri.



Les jeunes du Projet Ado aux Grands ballets de Montréal.

Projet N° 3 – Agentes de liaison en milieu scolaire

Les agentes de liaison en milieu scolaire accueillent les familles issues d'immigration dans 8 écoles partenaires et assurent le lien entre les écoles et l'organisme PROMIS. Par le biais de l'intervention individuelle et de diverses activités collectives, PROMIS favorise les relations école-famille-communauté, et ainsi les accompagne dans leurs processus d'adaptation au Québec en plus de créer les conditions gagnantes pour encourager la persévérance scolaire chez les enfants.

Écoles partenaires :

- Centre de services scolaire Marguerite-Bourgeoys (CSSMB) : Lajoie (école primaire), Saint-Clément Ouest (école primaire) Paul-Guérin Lajoie (école secondaire), École secondaire du SAS, Académie Saint-Clément
- Centre de services scolaire de Montréal (CSSDM) : St-Pascal-Baylon (école primaire), Lucille-Teasdale (école primaire) et La Voie (école secondaire)

Projet N° 4 – Camp de jour PROMIS

Le camp de jour PROMIS, en collaboration avec la CSMB et Réseau Réussite Montréal, a permis à des jeunes de 5 à 16 ans de profiter de l'été de manière éducative et ludique. Pour une durée de 4 semaines, le camp de jour PROMIS, animé par 8 animateurs et 4 aides animateurs, a accueilli 60 jeunes (50 de niveau primaire et 10 adolescents) pour l'été 2021. De nombreuses activités ont été offertes aux jeunes, telles que des activités sportives, scientifiques, artistiques, linguistiques et de jardinage. En effet, le camp de jour PROMIS se décline sous 4 volets :

→ Volet Arts

Capsules artistiques et créations inspirées des apprentissages et des talents des jeunes à l'aide de photographies, musiques, théâtre, danses, arts plastiques, etc. (Réalisation d'un Gala).

→ Volet Sciences

Capsules scientifiques, expériences scientifiques.

→ Volet Études

Révision des notions scolaires à l'aide de l'apprentissage par le jeu.

→ Volet Sports

Cours de sport dans les disciplines suivantes : soccer, basketball, volleyball, zumba, natation, etc.

Activités et sorties en groupe

La pandémie a fait en sorte que plusieurs activités collectives ont dû être annulées, toutefois, des sorties au parc, à la piscine et sur le Mont-Royal ont tout de même pu avoir lieu.

Animateurs camp d'été :

- Mélissa Juristo Andrade
- Thameya Balasingam
- Maxime Carsley Lacroix
- Dorian Culot
- Kalianne Damian
- Ayesha Hossain
- Marie-Claude Montgomery-Verrier
- Élyse-Léa Zadigue-Dubé

Aide-animateurs

- Maksim Maspanau
- Nengua Prodigue Mbatika
- Majura Sivarjah
- Md Aqif Yassir Talhad



← ↑ Moniteur et enfants du camp de jour Promis

Projet N° 5 — Formation et accompagnement des 9 Camps de socialisation linguistique

Projet novateur!

Cette année PROMIS a assuré la formation et l'accompagnement des 9 Camps de socialisation linguistique soutenus par Réseau réussite Montréal durant l'été 2021.

L'objectif du projet est de soutenir la mise en place des conditions estivales permettant de faciliter le passage entre deux années scolaires et soutenir la réussite éducative des jeunes allophones issus de l'immigration récente.

- Une formation de 3 heures avant le début du camp offerte à chaque camp de jour participant
- Un accompagnement et un soutien aux équipes d'animation : suivis en camp de jour avec la coordination et les animateurs (2hr/semaines)

Équipe

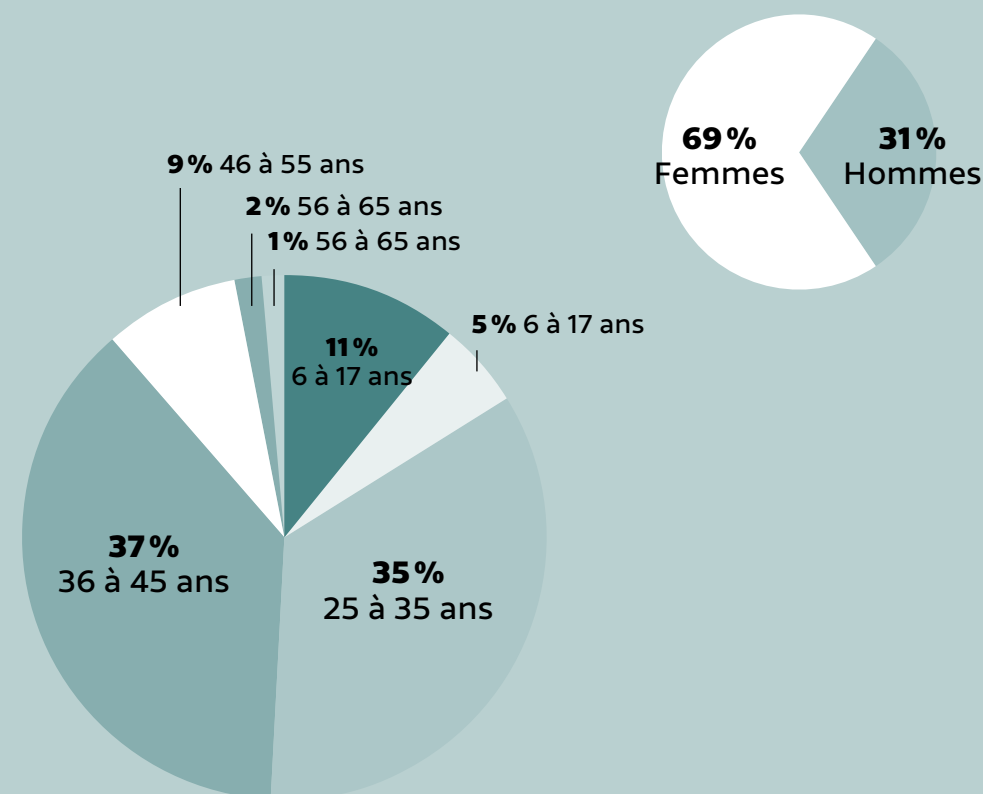
Sylvie Delgado	Conseillère en soutien scolaire
Valérie Lacasse	Agente de liaison en milieu scolaire <i>Jusqu'au 23 juin 2021</i>
Tamara Momcilovic	Agente de liaison en milieu scolaire
Ximena Moncayo	Agente de liaison en milieu scolaire <i>En congé de maladie</i>
Rosa Ivette Orellana Santos	Animatrice du groupe des parents (École du samedi)
Émilie Tremblay	Animatrice des 4-5 ans (École du samedi)

Action alimentaire

7

Mettre en place des projets collectifs pour favoriser la sécurité alimentaire des familles et faciliter l'accès constant à des aliments sains, de qualité, en quantité suffisante et à prix abordables.

Ménages uniques	464
Pays d'origine	64
Activités collectives	40
Participations aux activités	154



Activités collectives

10 activités collectives informatives et de réseautage social en lien avec la sécurité alimentaire avec 139 participations :

- 2 conférences thématiques en ligne pour développer les compétences alimentaires et encourager les saines habitudes: 19 participations. Nous remercions pour ses présentations Madame Josée Bussière du CIUSSS du Centre-Ouest-de-l'île-de-Montréal/CSSS de la Montagne.
- 8 ateliers de nutrition offerts à l'École Lucille Teasdale pour 120 participants.
- En collaboration avec le camp de jour PROMIS, 4 semaines de jardin collectif ont été organisées pour 60 participants âgés de 5 à 16 ans.

Activités collectives d'économie alimentaire

Pour l'année 2021-2022, en partenariat avec l'organisme Sésame, PROMIS a participé à 7 groupes d'achats offrant ainsi à 34 ménages uniques des boîtes de fruits et légumes frais à bon prix pour l'année 2021-2022.

Projet Boîte à lunch

Grâce à notre partenariat avec le Centre communautaire d'alimentation Le Dépôt, PROMIS a offert les ateliers Boîte à lunch qui vise à sensibiliser les enfants à une saine alimentation en préparant des repas simples et amusants. Les ateliers ont été offerts à 34 élèves fréquentant les classes d'accueil des écoles partenaires de PROMIS, le projet École de samedi de PROMIS.

Au cours de deux sessions de 10 semaines (hiver-printemps), un total de 30 ateliers en ligne de deux heures chacun a été offert. L'atelier Boîte à lunch a permis aux jeunes d'apprendre à préparer 30 recettes au menu varié et nutritif. Afin de respecter les mesures sanitaires en vigueur, cette activité a eu lieu entièrement en ligne.

Aide matérielle

- 40 personnes ont profité d'un chèque offert par la Gazette à l'occasion de Noël
- 18 enfants ont bénéficié du magasin partagé rentrée 2021

Équipe

Miguel Angel
Benavides Ayala

Animateur du jardin collectif
Du 17 mai 2021 au 21 novembre 2021

Yann-Cédric Gomis

Animateur (Projet Boîte à Lunch)
*Contrat: du 20 janvier 2021 au 15 mai 2021,
puis à partir du 22 février 2022*

Diane-Gabriela
Gutierrez-Monroy

**Animatrice (Ateliers de cuisine
et de nutrition)**
Jusqu'au 26 avril 2021

Paulina Robles

Organisatrice communautaire
Jusqu'au 18 septembre 2021

Steve St-Louis

Conseiller en sécurité alimentaire
À partir du 13 décembre 2021

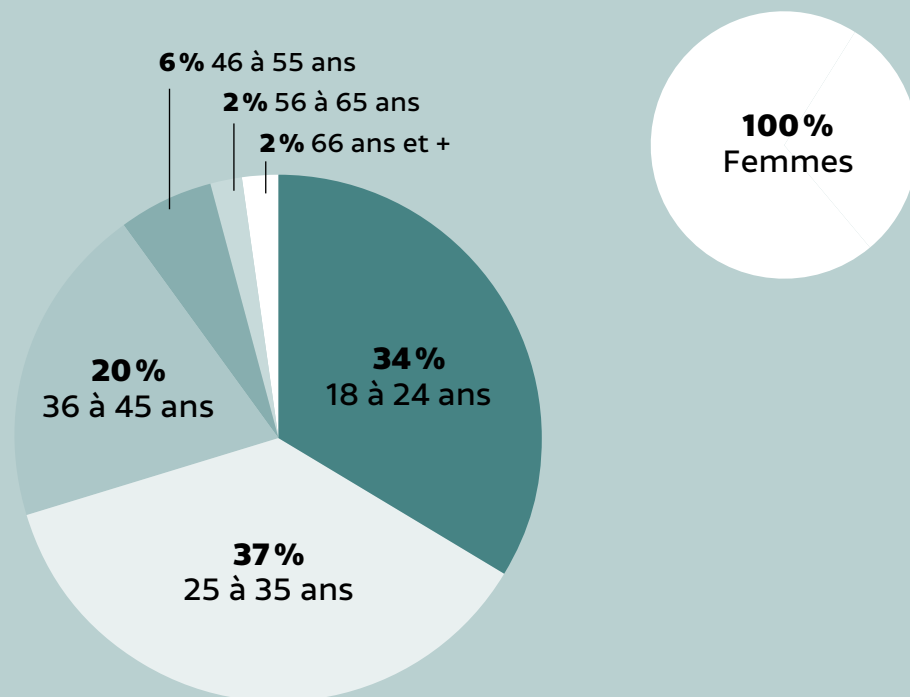
Hébergement — Résidence Maria-Goretti

8

Service d'hébergement de PROMIS compte 220 chambres destinées principalement aux femmes issues de l'immigration pour des séjours de courte et longue durée.

Clientes uniques	293
Pays de provenance	46
Activités collectives	5
Participations aux activités collectives	82

Ces pourcentages ne s'appliquent qu'aux séjours Résidence et Transit:



Clientèle

Véritable carrefour multiculturel, la Résidence Maria-Goretti accueille chaque année des femmes venues de tous les coins du monde. Pour plusieurs, elle est leur premier point d'ancrage au Québec où elles peuvent bénéficier sous le même toit de tous les services d'accompagnement de PROMIS dans leurs premières démarches d'installation.

Stratégiquement située à proximité de plusieurs universités et du centre-ville de Montréal, elle attire également des étudiantes de tous horizons en leur offrant un hébergement sécuritaire répondant à leur budget.

Ce bouillonnement de cultures se complète avec la clientèle internationale de son volet Hôtel. Ce marché en développement gagne en popularité grâce aux efforts investis qui ont mené à l'obtention d'une deuxième étoile octroyée par la Corporation de l'industrie touristique du Québec. La cote élevée de la satisfaction de sa clientèle tout au long de l'année a mené la Résidence à être invitée cette année à joindre le programme "Partenaire privilégié" sur le site de réservations en ligne.

Durant la première partie de l'année 2021, alors que la pandémie persistait et que les universités annulaient les cours en présentiel, la Résidence a subi une nette décroissance de son taux d'occupation. Le séjour Hôtel a été maintenu fermé pour la sécurité des résidentes sur place. À l'été 2021, avec la réouverture des frontières et des cours en présentiel, la Résidence a connu une recrudescence significative du nombre d'inscriptions pour son service d'hébergement à partir du mois d'août.

Activités collectives

Les activités organisées auprès des résidentes ont dû également être conçues pour une participation individuelle et non de groupes, tenant compte des restrictions imposées par la pandémie. Nous avons voulu miser principalement sur l'aspect ludique des activités pour permettre aux résidentes de se détacher de leur écran.



←
Chasse
aux œufs
de Pâques

Séjour Résidence

- 3 mois et plus
- pour les 18 à 45 ans
- 263 résidentes

Séjour Transit

- 2 mois à 1 an
- pour les 45 ans et plus
- 30 résidentes

Séjour Hôtel

- pour les 18 ans et plus
- 0 cliente unique
- 0 réservation
- 0 nuitée

Équipe

Chudyanna Bazile	Réceptionniste <i>À partir du 3 janvier 2022</i>
Dina Chevignac	Réceptionniste
Leila Hamam	Réceptionniste
Wilfredo Jimenez	Maintenance
Diane Laplante	Préposée à l'hébergement <i>Jusqu'au 28 avril 2021</i>
Stéphanie Melanson	Réceptionniste <i>Jusqu'au 25 mai 2021</i>
Nadia Messaoudi	Préposée à l'hébergement <i>À partir du 5 juillet 2021</i>
Naomie-Lilly Noel	Réceptionniste <i>Du 22 septembre 2021 au 26 novembre 2021</i>
Wilson David Parra Oliveros	Maintenance
Nora Rodriguez	Réceptionniste

Partenariats, concertations et regroupements

Nous travaillons en étroite collaboration avec divers organismes communautaires, institutions publiques et instances de concertation aux plans local et régional. PROMIS est aussi membre actif de plusieurs comités et regroupements.

Partenariats:

— Poursuite du partenariat réalisé avec le Collège Jean de Brébeuf!

Le partenariat avec le Collège Jean-de-Brébeuf continue encore cette année. Grâce à l'engagement des élèves du Collège Jean-de-Brébeuf (le comité Arbre de Noël) ainsi qu'à la générosité des étudiants et des membres du personnel, pour une troisième année consécutive, plusieurs centaines de cadeaux ont été récoltés pour ensuite être offerts aux enfants des écoles partenaires de PROMIS! De plus, le service de soutien scolaire continue à bénéficier d'un apport très important des bénévoles provenant du Collège. Soulignons que dans cette entente, le Collège reconnaît PROMIS comme partenaire communautaire principal pour l'accueil et l'encadrement d'étudiants-bénévoles, et leurs projets individuels et collectifs, au bénéfice de nos activités en soutien scolaire.

De plus, la collaboration entre La résidence Maria-Goretti et la résidence d'été du collège se poursuit au niveau de référencement mutuelle de la clientèle.

— Poursuite de la collaboration avec le centre Kabir pour les Arts et la culture

Pour une troisième année consécutive, PROMIS poursuit sa collaboration avec le Centre Kabir. Le Centre Kabir est dédié aux arts classiques de l'Asie du Sud, en particulier à sa musique savante et aux danses traditionnelles. Durant plusieurs semaines de mois' août et de septembre 2021, le Centre Kabir a présenté le spectacle Artasia, les séances de sensibilisation et initiation des arts sud asiatiques dans les locaux de PROMIS en mode virtuelle.

— Poursuite de la collaboration avec le Théâtre Duceppe

Cette année, le théâtre Duceppe a offert aux 25 familles nouvellement arrivées des billets pour la pièce « Rose et la machine ». Nous avons été chaleureusement accueillis par l'équipe du théâtre Duceppe qui a pris le temps de nous présenter l'historique du théâtre ainsi que la pièce en question.



Partenaires scolaires

- École La Voie
- École Lajoie
- École Lucille-Teasdale
- École Paul-Gérin Lajoie
- École Saint-Clément Ouest
- École Saint-Pascal-Baylon
- École Simonne-Monet
- École du SAS

Partenaires institutionnels

- CIUSSS du Centre-Ouest-de-l'Île-de-Montréal / CSSS de la Montagne
- CProgramme Alliance : un réseau pour le mieux-être de l'enfant et sa famille (CLSC Côte-des-Neiges, Centre jeunesse de Montréal, Centre jeunesse Batshaw, Table famille et Table jeunesse de Côte-des-Neiges)

Partenaire de recherche

- Institut de recherche sur l'intégration professionnelle des immigrants (IRIPI)

Partenaires montréalais en régionalisation

- Collectif des femmes immigrantes du Québec (CFIQ)
- Accueil Liaison pour Arrivants (ALPA)

Partenaires provinciaux en régionalisation

- Fédération des chambres du commerce du Québec
- Places aux jeunes en région
- Coopérative Éducation International

Partenaires en régions

Bas-St-Laurent

- MRC de Kamouraska
- MRC de Rivière-du-Loup
- MRC des Basques
- MRC de Témiscouata
- MRC Rimouski-Neigette
- MRC de la Matanie
- MRC de la Matapédia
- MRC de la Mitis
- Service d'accueil des nouveaux arrivants de La Matanie (SANAM) - La Matanie
- Carrefour Jeunesse-Emploi (CJE) Mitis
- Centre local de développement de la région de Rivière du Loup (C.L.D.) à Rivière-du-Loup
- Collectif régional de développement (CLD) du Bas-Saint-Laurent (stratégie régionale)

Saguenay-Lac-Saint-Jean

- Portes Ouvertes sur le Lac (Domaine-du-Roy, Lac-St-Jean-Est, Maria-Chapdelaine)
- Groupe Inclusia (Saguenay et MRC du Fjord)

Capitale-Nationale

- Accès-Travail Portneuf
- Carrefour Jeunesse-Emploi (CJE) Charlevoix/Côte-de-Beaupré
- Les Services de main-d'œuvre l'APPUI - Charlevoix/Côte-de-Beaupré
- Le Service d'accueil des nouveaux arrivants (SANA) - Charlevoix/Côte-de-Beaupré
- Service d'orientation et d'intégration au travail (SOIT) - Ville de Québec

Mauricie

- Stratégie Carrière - toute la région
- SANA Maskinongé - MRC Maskinongé
- SANA Shawinigan - Ville de Shawinigan
- SANA Trois-Rivières - Ville de Trois-Rivières

Estrie

- Entreprendre Sherbrooke (anciennement Pro-Gestion Estrie)
- MRC de Coaticook
- MRC du Val-Saint-François
- MRC des Sources

Outaouais

- Service Intégration Travail Outaouais (SITO) - toute la région (organisme pivot)
- Carrefour Jeunesse-Emploi (CJE) Papineau (Papineau, Gatineau (secteurs Buckingham et Masson-Anger)
- Centre Intégré d'Employabilité Locale (CIEL) - MRC Collines-de-l'Outaouais

Abitibi-Témiscamingue

- Carrefour Jeunesse-Emploi (CJE) Abitibi-Est
- Carrefour Jeunesse-Emploi (CJE) Abitibi-Ouest
- Carrefour Jeunesse-Emploi (CJE) du Témiscamingue à Ville-Marie
- Mouvement de la relève d'Amos-région (MRAR)
- Carrefour de Rouyn-Noranda (anciennement le Centre ressource jeunesse) à Rouyn-Noranda
- La Mosaïque de Rouyn-Noranda

Côte-Nord

- Centre Émersion (Baie-Comeau : Manicouagan et Caniapiscau)
- Centre Alpha LIRA (Sept-Îles : Sept-Rivières, Minganie, Golfe-du-Saint-Laurent)
- Carrefour Jeunesse-Emploi (CJE) Haute-Côte-Nord

Nord-du-Québec

- Attraction Nord (Baie-James)

Gaspésie-Iles-de-la-Madeleine

- Stratégie vivre en Gaspésie (stratégie régionale)
- Centre local de développement (CLD) de La Haute-Gaspésie
- Carrefour Jeunesse-Emploi (CJE) Option Emploi du Rocher-Percé
- Carrefour Jeunesse-Emploi (CJE) Avignon-Bonaventure
- Service d'accueil aux nouveaux arrivants (SANA) de la Côte-de-Gaspé
- Service d'accueil des nouveaux arrivants (SANA) de la Haute-Gaspésie
- Service d'accueil des nouveaux arrivants (SANA) de la MRC Côte-de-Gaspé - Pouvoir des mots Gaspé Inc.
- Service d'accueil des nouveaux arrivants (SANA) de la MRC du Rocher-Percé
- Service d'accueil des nouveaux arrivants (SANA) de la MRC de Bonaventure
- Service d'accueil des nouveaux arrivants (SANA) de la MRC d'Avignon

Centre-du-Québec

- Intro Drummondville - Corporation de Développement Communautaire Drummond Inc. (anciennement le Regroupement Interculturel de Drummond (RID)
- Accès Travail Victoriaville
- Impact Emploi : Centre-conseil en emploi - MRC de L'Érable

Chaudière-Appalaches

- Carrefour Jeunesse-Emploi (CJE) de Lotbinière
- MRC de l'Islet
- MRC de Montmagny
- Intégration communautaire des immigrants (ICI) de Thetford-Mines
- La Beauce Embauche (stratégie régionale)

Lanaudière

- Lanaudière Économique

Laurentides

- Centre d'intégration en emploi (CIE) Laurentides

Montérégie

- Solidarité ethnique régionale de la Yamaska (SERY) à Granby
- Centre de recherche d'emploi du Sud-Ouest (CRESO) à Salaberry-de-Valleyfield

Place aux jeunes en région

- 85 MRC couvertes par des agents de migration offrant des services aux 35 ans et moins

Concertations et regroupements communautaires

- Alliance des communautés culturelles pour l'égalité dans les services sociaux et de santé (ACCESSS)
- Conseil emploi (CEM)
- Conseil supérieur de la langue française
- Corporation de développement communautaire (CDC) de Côte-des-Neiges
- Comité de concertation interculturelle
- Table sur le logement social de Côte-des-Neiges
- Table des aînés de Côte-des-Neiges
- Table sécurité alimentaire de Côte-des-Neiges
- Table famille de Côte-des-Neiges
- Membres du comité organisateur de l'Entraide Côte-des-Neiges
- Front d'action populaire en réaménagement urbain (FRAPRU)
- Les Amis de la Montagne :
- Projet Familles en nature (Musée Redpath de l'Université McGill, Centre de loisirs de Côte-des-Neiges, PROMIS)
- L'ANCRE (L'accueil, Accompagnement des Nouveaux arrivants et Conseils en Recherche d'Emploi) de la corporation du Droit à l'emploi à Saint-Jean-sur-Richelieu
- L'Oriéthèque de Sorel-Tracy
- Saint-Hyacinthe Technopole (anciennement Forum 2020)
- Carrefour Jeunesse-Emploi (CJE) Pierre-de-Saurel
- Regroupement des organismes communautaires familles de Montréal (ROCFM)
- Regroupement des organismes en francisation du Québec (ROFQ)
- Regroupement des organismes multiethniques pour le logement (ROMEL)
- Regroupement des organismes communautaires québécois de lutte au décrochage (ROCQLD)
- Table de concertation jeunesse de Côte-des-Neiges
- Table de concertation sur la faim et le développement social du Montréal métropolitain
- Table de concertation des organismes au service des personnes réfugiées et immigrantes (TCRI)
- Table petite enfance Outremont (TPEO)

Remerciements

Nous remercions nos bailleurs de fonds, nos partenaires financiers, les élus de quartier et nos bénévoles pour le soutien apporté tout au long de l'année.

Nos bailleurs de fonds et partenaires financiers : moteurs de notre mission et de nos projets.

Bailleurs de fonds

- Ministère de l'Immigration, de la Francisation et de l'Intégration (MIFI)
- Ministère du Travail, de l'Emploi et de la Solidarité sociale/Emploi-Québec
- Centraide du Grand Montréal
- Centre de services scolaires de Montréal (CSSDM)
- Centre de services scolaires Marguerite-Bourgeoys (CSSMB)
- Emplois d'été Canada (Service Canada)
- Fondation State Street
- La congrégation des Sœurs servantes du Saint-Cœur de Marie
- Réseau réussite Montréal (RRM)
- Ville de Montréal

Partenaires financiers

- Fiducie du Chantier de l'économie sociale
- Réseau d'investissement social du Québec
- Investissement Québec

Donateurs :

- Fondation Cogir
- Fondation Echo

Élus du quartier

Lionel Perez

- Conseiller de la ville – District de Darlington, Arrondissement de Côte-des-Neiges-Notre-Dame-de-Grâce

Rachel Bendayan

- Députée fédérale de la circonscription d'Outremont, Parti libéral du Canada

Pierre Arcand

- Député provincial de la circonscription de Mont-Royal-Outremont, Parti libéral du Québec
- Chef de l'opposition officielle
- Porte-parole de l'opposition officielle pour la Métropole
- Porte-parole de l'opposition officielle en matière de développement des régions

Conseil d'administration, membres du personnel et bénévoles

Cette année encore, PROMIS a bénéficié d'un grand support de 142 bénévoles, répartis dans quatre services de l'organisme: le soutien scolaire, le soutien aux familles, l'action alimentaire et l'hébergement. Nous tenons une fois de plus à remercier chaleureusement Monsieur Lucien Fortin, président du conseil d'administration ainsi que tous les administrateurs du conseil d'administration pour leur engagement et leur dévouement à l'organisme: Monsieur Jean-Louis Côté, vice-président; Monsieur Roger Côté, secrétaire; Madame Paule Renaud, trésorière; Monsieur Issa-Wasina Ouro Salam, administrateur; Madame Amélie Bombardier, administratrice, Monsieur Tirumalai Raghunathan, administrateur; Madame Khadija Binani, administratrice; Madame Myrna Zogheib, administratrice; Madame Marie Lou Larouche, administratrice. Nous remercions aussi les membres du personnel, les bénévoles et les stagiaires pour leur dévouement, leur implication et leur disponibilité.

C'est l'été!

J'ai dit à Benoit: on peut aller au lac et rester là toute la journée! Il m'a dit: j'ai un autre plan! On va faire du canot-camping ensemble!

Quoi???

Cahier, penses-tu que je peux lui faire confiance?
Je ne sais pas ramer un canot!
Et j'ai peur des ours!



Canot-camping: check!
Prochain été: prêt-à-camper

(je pense que même Benoit va être d'accord avec moi)

Salut cahier,

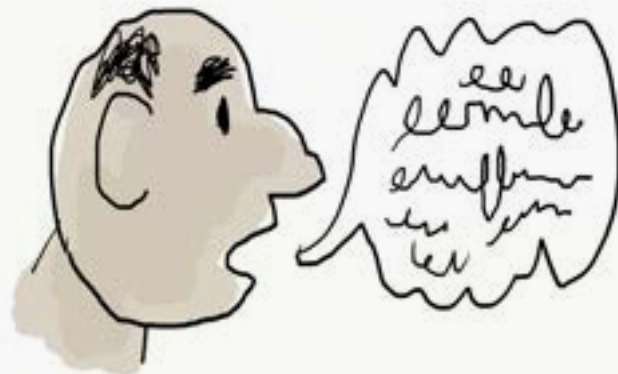
Je sais que je suis toujours super positive ici.
Mais il y a des moments où j'ai besoin de toi pour...
pour...
pour...
Comment dire « desolado » en français?

Ventiler?

lol
Tu vois? Le français parfois me fait rire!

Je voulais seulement dire qu'être dans un couple
multiculturel n'est pas toujours évident. Mais j'aime
Benoît et c'est ça que compte... même si parfois
j'ai l'impression qu'on vient de mondes différents.

O que não deixa de ser mentira.
Ce qui n'est pas faux.



Aujourd'hui, à la pâtisserie...
Je n'ai rien compris!

Parfois ça arrive.
Quand un vieux monsieur...
... de la région
(pas de la région comme moi)...
Un vrai monsieur de la région...
parle...

et je ne comprend rien!





Como vai o Francês?

Comment va la langue? - mes parents me demandent...
Je dis « ça va bien ».

Après trois ans ici, et avec l'expérience de l'université, ça ne va pas si mal. C'est vrai qu'on a perdu l'occasion de rencontrer des gens et de parler ensemble. Mais c'est vrai aussi que comprendre une nouvelle langue derrière un masque était quand même un défi.



Je pense que j'ai vu un cerf!

avec son bébé!

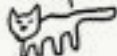
Aujourd'hui, à la pâtisserie, il y avait un gâteau pour moi. Mon boss savait que je célèbre 3 ans au Canada. Et elle a fait une surprise pour moi.

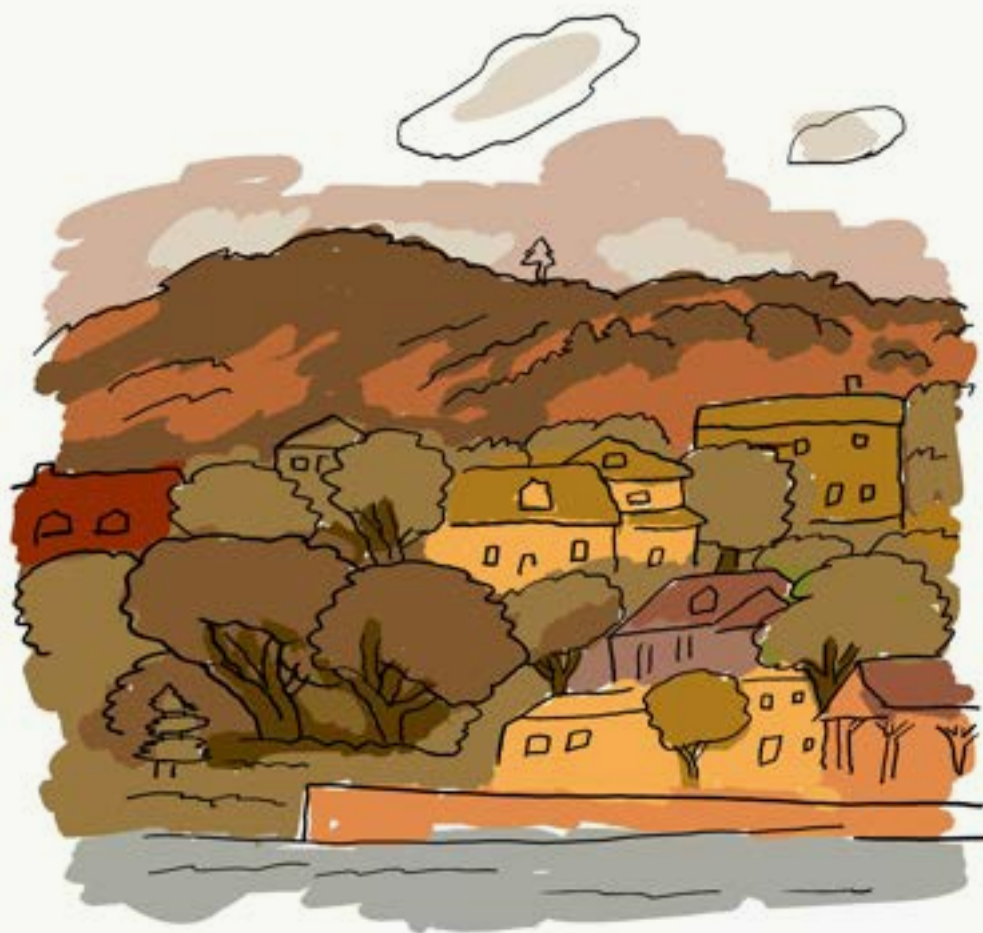
Oh cahier, j'ai pleuré... de joie!
Je suis tellement chanceuse!

Et je confesse : j'aime parler français!



IMPORTANT!

- 1 → Appeler Promis pour s'inscrire à l'atelier de préparation à l'examen de la citoyenneté du Canada.
- 2 → Acheter des croquettes pour Hiver 



Le jaune
L'orange
Le rouge
Je crois que l'automne va être ma nouvelle saison préférée!

Salut cahier,
J'ai une drôle d'histoire à te raconter.
Hiver sort tous les matins pour se promener.
Mais normalement, il revient toujours à l'heure du lunch.

12h
13h
14h

J'ai commencé à m'inquiéter...

Hiver!
Hiver!
Hiver!

Je criais partout son nom
(et tout le monde me regardait parce que c'est encore l'automne ici)

Enfin, une nouvelle voisine (qui je ne connaissais pas encore) est venue. Elle aussi a un chat. Il s'appelle Minou. Peux-tu croire qu'Hiver était chez elle, en train de faire un nouvel ami?

La bonne nouvelle? J'ai connu la voisine aussi!



Décembre : 2022

Nous avons un plan.
Nos vacances au Brésil!
On va au Brésil!
J'ai l'impression que Benoit est plus animé que moi-même.
En fait, c'était son idée...

A Noël, cette année, je vais présenter Benoit à ma famille.
Et il va connaître mon pays d'origine.

« D'ici là, je vais apprendre le portugais »

C'est ça qu'il m'a dit.
Et j'y crois!

Crédits

Coordination et rédaction
Aïda Berberovic

Analyse de données de Ceri-GES
Éric Lachapelle

Correction
Martin Dufresne

**Conception graphique
et direction artistique**
Supersymétrie

Illustrations
Marc Larivière

Écriture
Le second cahier de Luciana
Leticia Dal-Ri Tórgo

Impression
Protech LP

