

rapport d'activités 22-23



table des matières

mot du président et du directeur général	5
mission, vision et valeurs	6
résultats sommaires	6
organigramme et conseil d'administration	7
orientations stratégiques 21-26	10
résultats des priorités 22-23	10
● administration	11
● accueil et intégration	19
● francisation	22
● aide à l'emploi	23
● régionalisation	24
● soutien aux familles	28
● soutien scolaire	29
● action alimentaire	33
● hébergement – résidence Maria-Goretti	34
regroupements, concertations et partenariats	36
remerciements	38

mot du président et du directeur général

L'année 2022-23 a été marquée par l'accroissement de nos services à l'intention des personnes immigrantes et par la réalisation de nouveaux projets.

Avec l'ensemble du personnel, nous avons assuré la continuité de nos activités sur tous les fronts, ce qui nous a permis de rejoindre plus de 7200 usagers uniques dans le courant de l'année. Ce nombre qui représente 22 % de plus de personnes immigrantes fréquentant nos services est largement dû à notre capacité d'accueil élargie en particulier dans nos services de francisation, de soutien scolaire et à la résidence Maria-Goretti.

En plus de nos services réguliers qui ont accueilli plus d'usagers, soulignons la mise en œuvre d'un nouveau volet de service d'entrepreneuriat immigrant avec une formation et un suivi individuel personnalisé. Ce dernier volet vient diversifier notre offre de services en rejoignant des personnes immigrantes qui sont en révision de leur trajectoire professionnelle après quelques années de vie au Québec.

Un aspect fondamental de notre approche en matière de service à la clientèle, dans les cinq dernières années, a été d'évaluer l'ensemble de notre offre de services, nous permettant ainsi de faire des ajustements lorsque nécessaire, en fonction des besoins changeants de nos usagers. Dans ce sens, nous pouvons noter cette année la fin de ce premier cycle d'évaluation de nos services avec l'évaluation du service de l'hébergement temporaire incarné par la résidence Maria-Goretti. Cette dernière évaluation nous permettra d'améliorer les services offerts à nos résidentes et de mieux intégrer la résidence aux autres services d'accueil et d'intégration. Cela nous permettra aussi de réorganiser nos volets de séjour notamment en ce qui a trait au volet hôtel.

Au début de l'année, nous avons procédé à la mise en œuvre des recommandations principales d'une démarche interne portant sur l'innovation en matière de l'accueil de la clientèle initiée à la fin de 2021.

Une autre activité marquante cette année s'est produite dans le cadre du projet Emplois en régions. Il s'agit du 2^e Forum national sur la régionalisation de l'immigration au Québec, les 29 et 30 septembre 2022 à Trois-Rivières, avec 305 participants provenant des 15 régions administratives ciblées par le projet. Ce forum a permis d'explorer les enjeux courants portant sur l'immigration et le développement régional ainsi que d'identifier des pistes d'actions concrètes et pertinentes pour nos divers partenaires à travers le Québec.

Enfin, et non le moindre, un exemple éloquent d'un chantier porteur pour l'organisme est le volet culturel que nous sommes en train de développer. Au cours de l'année, deux projets sont venus souligner la mise en œuvre de ce nouveau volet.

Le premier est un atelier d'art collectif avec le Musée d'art contemporain (MAC) impliquant 22 participants de la francisation sur une période de quatre mois pour créer une œuvre d'art collective d'envergure.

Le deuxième est l'exploration d'un projet d'itinéraire numérique sur l'histoire de l'immigration à Montréal impliquant des partenaires communautaires et institutionnels sur le plan local. Un projet est présentement en élaboration pour l'année prochaine.

Nous pensons que ces deux expériences serviront à baliser nos futures activités dans le champ de la culture.

À noter que nous avons aussi procédé au lancement d'un balado de dix épisodes sur nos services et projets spéciaux afin de rejoindre une clientèle plus jeune avec une stratégie de promotion adaptée.

Dans un autre ordre d'idée, nous continuons avec notre plan de maintenance pour effectuer la réparation et le remplacement de différents éléments du bâtiment. Dans ce sens, nous avons installé des portes en métal extérieures de sécurité incendie et nous avons aussi amorcé un plan de remplacement des fenêtres extérieures liées à la résidence.

Nous avons aussi retenu une nouvelle firme de déneigement et d'aménagement paysager pour assurer l'accès à notre bâtiment au cours de l'hiver et aussi pour assurer l'embellissement de nos parterres à l'avant et à l'arrière au printemps et l'été.

Sur le plan des ressources humaines, nous travaillons à parfaire un nouveau guide pour les employés. Ce document de référence nous permettra de mieux aligner les pratiques avec des normes de qualité reconnues, et ainsi mieux identifier les soutiens nécessaires au maintien et au développement des compétences de nos employés.

De plus, cette année, nous avons fait une mise à jour de la politique salariale des gestionnaires fondée sur des échelles salariales comparables dans le milieu des OBNL et des organismes charitables au Québec ceci dans une perspective d'équité et de rétention de notre personnel-cadre.

Nous avons également assuré un processus de dotation du personnel plus performant en nous associant avec une firme externe se spécialisant en recrutement des ressources humaines.

En raison de la poussée importante d'inflation en 2022-23, nous avons décidé de verser une prime non récurrente de 4 % à tous nos employés rétroactifs au 1^{er} avril 2022. Nous considérons cette prime comme un geste de solidarité avec notre personnel pendant une période économique difficile.

En somme, nous nous alignons sur une nouvelle année avec nos services de base en plus grand déploiement, de nouveaux projets et un cadre de gestion des ressources humaines renouvelé afin de mettre en relief les capacités créatrice et novatrice de notre organisation.

Lucien Fortin
Président

Delfino Campanile
Directeur général

mission, vision et valeurs

Mission

Faciliter l'intégration des personnes immigrantes et réfugiées afin qu'elles puissent participer pleinement au développement de la société québécoise.

Valeurs

Excellence

Pour nous, l'excellence se reflète dans la qualité des services que nous offrons à nos usagers et par le professionnalisme que nous démontrons envers tout un chacun. Elle exprime notre volonté de rigueur, de s'inspirer des meilleures pratiques pour nous maintenir en amélioration continue.

Innovation

Pour nous, l'innovation consiste à encourager la remise en question des approches traditionnelles, à explorer différentes avenues de solution tout en recherchant de nouvelles variantes créatives et ainsi trouver des solutions souples et adaptables, tout en respectant les normes professionnelles et organisationnelles.

Respect

Pour nous, le respect représente le sentiment et la manifestation de la considération envers une personne, ce qui porte à la traiter avec des égards particuliers. De ce fait, afin de considérer l'autre, il est important de se comporter en conséquence.

Engagement

Pour nous, l'engagement se manifeste par notre intention de poursuivre l'intégration des personnes immigrantes à la société québécoise. PROMIS s'engage à offrir le meilleur accompagnement et à se distinguer par son service à la clientèle. Notre engagement se démontre aussi par la transparence, l'intégrité, et par la façon d'agir de manière responsable envers nos usagers.

Vision

Nous développer durant les 5 prochaines années, devenir le chef de file dans l'accueil de personnes immigrantes et être reconnu comme les meilleurs dans notre domaine au Québec.

Inclusion

Pour nous, l'inclusion se manifeste par l'anticipation, la valorisation et le soutien à la diversité de chaque personne. Cela signifie que nous devons faire preuve d'ouverture, agir avec respect et créer des conditions qui protègent la dignité humaine et l'autonomie des personnes, afin qu'elles puissent faire des choix éclairés et participer à l'amélioration de leur milieu de vie.

résultats sommaires

7 218 clients uniques	135 pays de provenance	258 activités collectives	53 employés (temps complet et partiel, contractuel et remplaçant)	19 regroupements et instances de concertation auxquels nous participons
31 232 interventions		2 916 participations aux activités		50 partenaires (autres que bailleurs de fonds)

Répartition par statut d'immigration

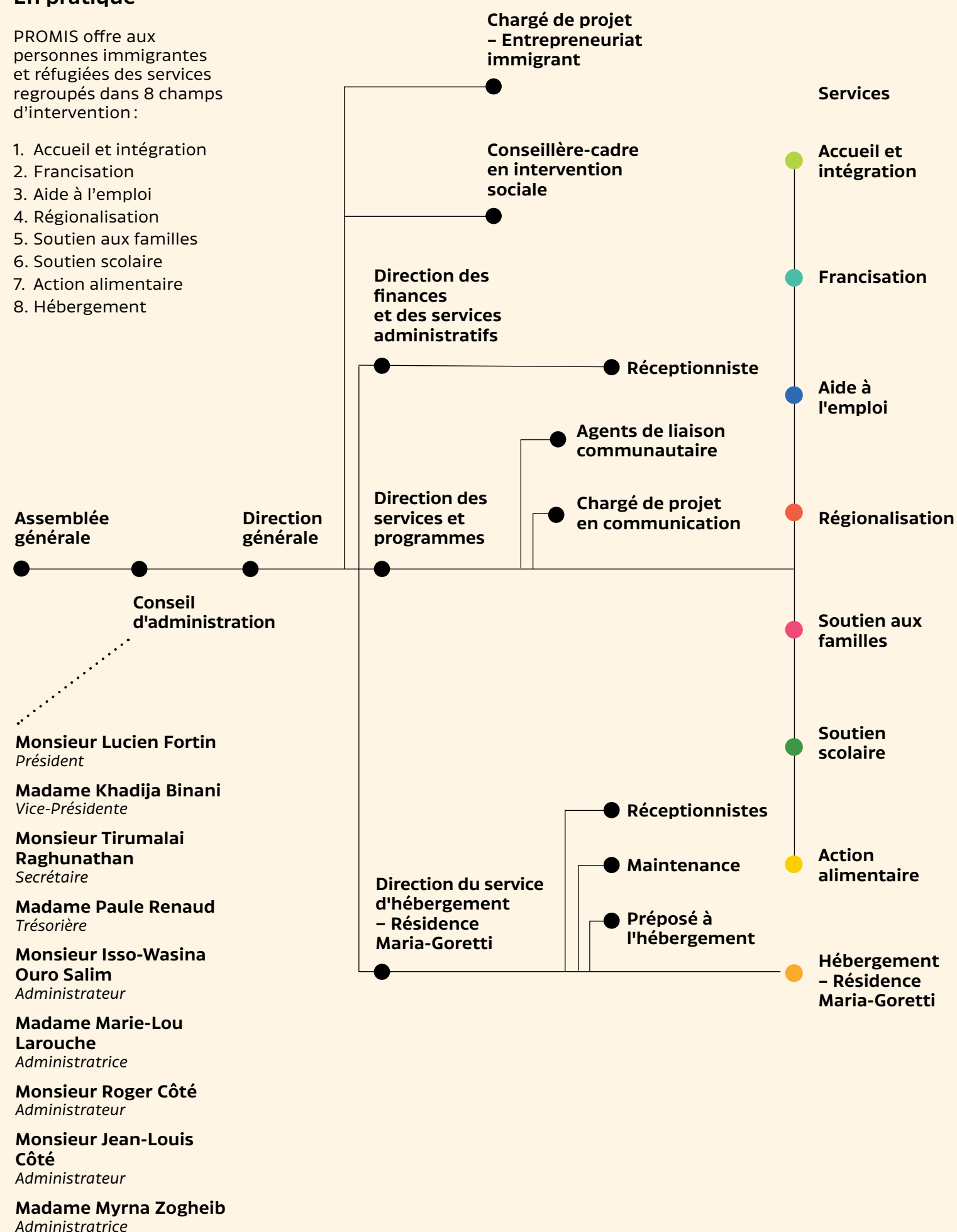
37% résident permanent	8% demandeur d'asile	16% étudiant étranger
8% citoyen canadien	5% réfugié accepté	1% autre
1% demande de résidence à l'étude	24% travailleur temporaire	

organigramme et conseil d'administration

En pratique

PROMIS offre aux personnes immigrantes et réfugiées des services regroupés dans 8 champs d'intervention :

1. Accueil et intégration
2. Francisation
3. Aide à l'emploi
4. Régionalisation
5. Soutien aux familles
6. Soutien scolaire
7. Action alimentaire
8. Hébergement



À travers le rapport, découvrez des détails du quotidien de PROMIS en photos.



Nous avons réalisé une réflexion stratégique pour les 5 prochaines années en impliquant les membres du CA lors d'une réunion d'une journée et les employés de PROMIS (à partir d'un questionnaire). Voici les résultats :

1 PROMIS dans 5 ans

Poursuivre notre leadership comme chef de file en matière d'accompagnement et de soutien des personnes immigrantes et réfugiées dans la région métropolitaine de Montréal et dans l'ensemble du Québec.

2 Offre de services

Miser sur l'innovation, l'intégration et l'amélioration continue des projets et services en fonction des divers statuts des personnes immigrantes, de leurs besoins et ceux de la société québécoise.

3 Structure organisationnelle

Accroître notre capacité d'intervention en présentiel et à distance tout en ajustant nos services aux personnes immigrantes et réfugiées afin de tenir compte de l'ensemble des défis de l'immigration au Québec.

4 Gouvernance et composition du CA au cours des prochaines années (5 ans)

Assurer une saine gouvernance, ouverte et à l'écoute des mouvances et des changements sociétaux en favorisant une équipe d'administrateurs diversifiés possédant une bonne expertise en matière d'immigration.

résultats des priorités 22-23

1 Augmenter le nombre d'utilisateurs inscrits pour l'ensemble de nos services notamment en matière d'accompagnement individuel des personnes immigrantes et réfugiées ;

Nous avons assuré une augmentation de 22% des usagers depuis l'année dernière notamment en raison d'une plus grande affluence dans nos services de la francisation, du soutien scolaire ainsi qu'un nombre plus élevé de demandeurs d'asile.

2 Accentuer davantage notre stratégie de promotion numérique sur l'acquisition d'utilisateurs admissibles dans la région métropolitaine ;

Nous avons maintenu notre stratégie de marketing numérique auprès des usagers actuels et potentiels tout au long de l'année. Nous allons entreprendre une révision de cette stratégie l'année prochaine.

3 Assurer un suivi des recommandations principales du Chantier sur l'innovation en matière de service à la clientèle organisé à l'interne avec le personnel ;

Nous avons retenu les principales recommandations du Chantier d'innovation en matière de service à la clientèle et mise en place les plus importantes d'entre elles.

4 Rendre plus performants les processus de dotation, d'intégration et de mise à jour en continu des compétences du personnel ;

Nous avons assuré un processus de dotation du personnel plus performant en s'associant avec la firme externe en ressources humaines Flexia et nous avons complété un guide d'intégration du nouveau personnel qui sera diffusé à l'interne.

5 Assurer de concert avec nos partenaires le Collectif des femmes immigrantes du Québec et Accueil Liaison pour arrivants (ALPA), le déploiement du projet Emplois en régions et la réalisation du 2^e Forum national sur la régionalisation de l'immigration au Québec.

Nous avons continué le travail de déploiement du projet Emplois en régions tout au long de l'année et nous avons réalisé le 2^e Forum sur la régionalisation de l'immigration à Trois-Rivières, les 29 et 30 septembre 2022, avec la participation de 305 représentants d'organismes provenant des 15 régions administratives ciblées pour la régionalisation.



Aperçu du 2^e Forum national sur la régionalisation de l'immigration au Québec

Principaux dossiers sur lesquels l'équipe de l'administration a travaillé en 2022-23

Démarche d'évaluation

Maintien et finalisation d'une démarche d'évaluation des services et des activités à PROMIS avec madame Naïma Bentayeb de l'École Nationale d'Administration publique (ÉNAP).

Accueil client

Pour donner suite à notre chantier sur l'innovation qui portait sur l'accueil de la clientèle, nous avons mis en application des améliorations et les pistes de solution les plus percutantes identifiées par le comité sur l'innovation composé de représentants des différents services. Afin de créer la meilleure expérience client, nous avons facilité l'utilisation de la plateforme de prise de rendez-vous et amélioré nos délais de réponse en embauchant une ressource. Nous avons aussi investi dans l'aspect esthétique de nos bureaux en achetant des bureaux de travail, des plantes, des tableaux, etc. Nous continuons et poursuivons l'enracinement d'un réflexe organisationnel misant sur l'amélioration continue de l'expérience des usagers.

Communications

Développement et poursuite de l'ensemble des communications, de la promotion et de la gestion de nos plateformes web avec Hamak marketing numérique.

Plateformes numériques

Maintien et amélioration continue de l'ensemble de nos plateformes numériques et pleine intégration d'un service de prise de rendez-vous en ligne.

Liaison communautaire

Poursuite et intensification de l'intervention de liaison communautaire auprès des organismes communautaires issus des communautés immigrantes à Montréal et auprès des organismes œuvrant auprès des étudiants internationaux dans le milieu universitaire et collégial de Montréal.

Coaching - Services directs pour les personnes immigrantes

Afin d'assurer le développement continu des compétences de nos employés, ils ont à leur disposition des séances de coaching dispensées par madame My Huong Pham conseillère-cadre en intervention sociale à PROMIS. Cette dernière a été travailleuse sociale professionnelle et formatrice en inter-culturel dans le réseau de la santé. Elle offre des soutiens cliniques par le biais de coaching individuel et de groupe ainsi que par des formations portant sur l'intervention sociale et intra-service (Accueil et intégration, Soutien aux familles, Soutien scolaire, Francisation, etc.) afin d'assurer une intervention adaptée aux besoins de la clientèle ainsi que leur référencement, si nécessaire, vers les ressources externes.

Rénovations

Poursuite du plan de rénovation et de réparation du bâtiment. Nous avons installé des portes en métal extérieures de sécurité incendie et nous avons amorcé un plan de remplacement des fenêtres extérieures liées à la partie de la résidence. Nous avons aussi ajouté des classes de francisation et refait une beauté à ces dernières en nous procurant du nouveau mobilier pour assurer un environnement favorable à l'apprentissage.

Communauté iranienne

Poursuite du projet de liaison communautaire auprès de la communauté iranienne afin de créer de nouveaux partenariats pour faciliter l'utilisation de nos services par les membres et usagers des organismes issus de cette communauté.

Delfino Campanile
Directeur général

Aïda Berberovic
Directrice des services et des programmes

Naïma Sedraty
Directrice des finances et des services administratifs

Diane Hébert
Directrice du service d'hébergement

My Huong Pham
Conseillère-cadre en intervention sociale

Maryam Azimzadehirani
Agente de liaison communautaire avec la communauté iranienne jusqu'au 30 juin 2022

Islem Benjaballah
Agent de liaison communautaire à partir du 20 février 2023

Mélodie Chouinard
Agente de liaison communautaire jusqu'au 24 juillet 2022

Jennifer Giguère
Chargée de projet en communication à partir du 2 mai 2022

Éric Lachapelle
Agent de liaison communautaire jusqu'au 10 juillet 2022

Joëlle Léveillé
Réceptionniste

Princesse Makam
Agente d'administration à partir du 3 octobre 2022

Luc Osmani
Chargé de projet - Entrepreneuriat immigrant à partir du 5 décembre 2022

Maria Marcela Vega
Agente de liaison communautaire à partir du 25 juillet 2022

Séances d'information pour l'obtention de la citoyenneté canadienne et simulation de test

PROMIS poursuit son offre de séances d'information en 2 volets afin de se préparer à l'examen de la citoyenneté canadienne. En effet, sous la forme de rencontres en ligne, les participants reçoivent les informations importantes concernant sur les étapes nécessaires à l'obtention de la citoyenneté canadienne. Ensuite, ils peuvent participer à une simulation de test.

Représentation à l'externe

- Delfino Campanile, directeur général, a été nommé au Comité des services aux collectivités de l'UQAM. À titre de membre externe, il apporte son expertise et ses connaissances pratiques qui se joignent au savoir universitaire des membres internes. Ce comité a pour but de démocratiser l'université et le savoir collectif autour de débats sociaux actuels pour en faire bénéficier la société québécoise.
- Delfino Campanile siège au conseil d'administration de la Table de concertation des organismes au service des personnes réfugiées et immigrantes (TCRI) à titre de vice-président.
- Aida Berberovic, directrice des services et des programmes, a participé à la rédaction d'un article paru dans la Revue des sciences de l'éducation de McGill: *À la rencontre de l'autre: l'apport pédagogique d'un jumelage interculturel ponctuel dans un programme communautaire pendant la formation initiale des enseignants*. L'article soutient que le jumelage interculturel entre les étudiants universitaires et les élèves issus de l'immigration favorise la familiarisation avec le rôle complémentaire des organismes communautaires en milieu scolaire.
- Aida Berberovic a participé à la 3^e édition du Sommet de l'immigration, à Drummondville. Ce rassemblement de professionnels permet de stimuler la recherche et d'explorer différentes avenues possibles en regard des enjeux d'immigration. Elle a assisté à des conférences, des ateliers et des séances de réseautage dans le but de rester à l'affût des meilleures pratiques dans le domaine.
- Pour une 4^e année consécutive, Aida Berberovic siège au conseil d'établissement du Centre Pauline-Julien. En septembre 2022, elle a été nommée présidente de ce conseil.

Programme Projet impact collectif (PIC)

Maintien du projet de placement dans le cadre du programme Projet impact collectif (PIC) de Centraide portant sur la mise en œuvre et l'expérimentation d'un nouveau service de placement en emploi à Côte-des-Neiges. PROMIS est fiduciaire et mandataire de ce projet.

Projet de recherche

Début du projet de recherche en collaboration avec l'Université du Québec à Montréal qui vise à documenter les pratiques d'action communautaire, les contraintes et les besoins des organismes monoethniques autonomes à Montréal. Ce projet a pour but, entre autres, d'instaurer le dialogue entre différents organismes afin de faciliter le partage d'expertise pour fonder les bases d'une communauté de pratique.

Prix PROMIS

Pour une deuxième année consécutive, PROMIS a remis un prix en reconnaissance d'apport exceptionnel à titre de bénévole au sein de l'organisme. Cette année, le Prix PROMIS a été décerné à Hiba Saji Eddine pour son implication bénévole au sein du service de soutien scolaire.

Don des élèves du Collège Notre-Dame

Nous avons reçu un montant de 3465 \$ de la part des élèves du Collège Notre-Dame qui ont sélectionné notre organisme afin de remettre cette somme amassée grâce à leur initiative de *La friperie du Collège Notre-Dame*.

Don du Collège Jean-de-Brébeuf

Depuis plusieurs années, PROMIS reçoit une généreuse donation de plus de 200 cadeaux de Noël pour enfants de la part du Collège Jean-de-Brébeuf ainsi que 50 cadeaux provenant du Projet Carolyn's Toy Drive.

Don de COGIR

Pour une deuxième année consécutive, PROMIS a eu la chance de recevoir un don de 90 matelas de la fondation COGIR destinés aux ressortissants ukrainiens. Afin d'assurer la distribution des matelas, PROMIS a tissé des liens avec le Congrès des Ukrainiens Canadiens pour organiser le déplacement des matelas vers les personnes dans le besoin.



Madame Lucille La Salle et Hiba Saji Eddine récipiendaires du prix PROMIS en 2021 et 2022.

Comité social

Le comité social de PROMIS a pour objectif de rendre le milieu de travail plus stimulant pour les employés. Ainsi, les membres du comité ont mis en place plusieurs initiatives : distribution hebdomadaire de collations, concours de costume d'Halloween, souper de Noël, célébration de la Saint Valentin, séances de yoga hebdomadaires, karaoké, soulignement des anniversaires des employés et événements thématiques sous forme de 4 à 6.

Vidéo de Noël

Comme chaque année, nous avons créé une vidéo «carte de Noël» à l'intention de tous nos membres et partenaires de PROMIS.

Balado

Nous avons lancé et mis en ligne notre balado en dix épisodes qui présentent les différents services de PROMIS ainsi que certains projets spéciaux. Les épisodes sont hébergés sur Buzzsprout et disponibles sur Spotify.

Fête de Noël

La fête de Noël à l'intention de la clientèle de PROMIS a été tenue le samedi 17 décembre 2022. Nous avons accueilli 160 enfants et 144 adultes pour un total de 304 personnes durant la journée. Entouré de ses lutins, le père Noël, avec son élégance habituelle, a distribué des cadeaux à tous les enfants présents. De plus, ses lutins ont assuré une belle présence auprès des enfants et des parents au cours de la journée. Nous y avons servi les brioches de Noël avec de la nourriture cuisinée sur place par notre service d'Action alimentaire.

Semaine de l'action bénévole

PROMIS a souligné l'engagement important de ses bénévoles. En guise de remerciement pour une implication soutenue durant toute l'année scolaire, le service de Soutien scolaire a organisé son traditionnel brunch le samedi 23 avril 2022. Les 42 bénévoles présents ont reçu un sac réutilisable identifié par le logo et les couleurs de PROMIS.

Projet spécial

Entrepreneuriat immigrant

Supporter les entrepreneurs immigrants désirant mettre sur pied leur projet d'affaires avec une offre de services de formation, de support personnalisé et de référencement, axé sur les spécificités socio-économiques montréalaises et administratives québécoises. L'année précédente, le projet *Entreprendre Ensemble* de la ville de Montréal aura permis à deux cohortes de participants de PROMIS de bénéficier des ateliers de formation de l'École des Entrepreneurs du Québec. Axés en pré-démarrage d'entreprise, les ateliers ont eu lieu entre mars et septembre et ont été offerts aux personnes immigrantes intéressées au développement de leur projet d'affaires. En décembre 2022, l'idée de développer un service interne et plus complet prend forme. En janvier 2023, la création du projet d'Entrepreneuriat Immigrant de PROMIS permet de solidifier le support entrepreneurial aux personnes issues de la diversité ethnoculturelle désirant aller de l'avant dans leur projet d'affaires. L'offre de services se décline désormais sous trois aspects distincts : formation, suivi et référencement. En reprenant sous son aile la formation entrepreneuriale, PROMIS offre, dans ses propres locaux, une série de 5 ateliers de formation sous les principales thématiques du milieu des affaires : l'entrepreneur, l'idée d'affaires et la clientèle cible, la structure de l'entreprise, la rédaction du plan d'affaires et le réseautage professionnel. Permettant aux participants d'acquérir des notions pertinentes sur le milieu des affaires montréalais et les réglementations québécoises, les ateliers encouragent aussi une discussion entre participants afin de créer une première opportunité de réseautage d'affaires. Après complétion des ateliers, les participants, au nombre de 25 par cohorte, peuvent bénéficier d'un suivi personnalisé du développement de leur processus d'affaires sous forme de rencontres individuelles. Dès que considéré viable et complet, le flambeau est passé à l'un de nos partenaires de développement d'affaires, principalement PME MTL, organisme entrepreneurial de la ville de Montréal.



Musée d'art contemporain de Montréal

Pour la première fois, PROMIS et le Musée d'art contemporain de Montréal (MAC) ont démarré un partenariat afin d'offrir une série de 7 ateliers d'art aux clients de PROMIS sur la thématique : « *Ce qui doit être dit* ». Accompagnés par les différents acteurs du MAC, les participants ont pu vivre une expérience unique d'expression de soi et de leurs talents artistiques, pratiquer leur français ainsi qu'obtenir un abonnement annuel au MAC offert gratuitement. La prochaine étape sera d'installer de façon permanente le projet d'art dans un local à PROMIS.



Projet Emplois en régions (EER)

Emplois en régions est un projet d'envergure chapeauté par PROMIS en partenariat avec le Collectif des femmes immigrantes du Québec et Accueil Liaison pour Arrivants (ALPA). La mission d'Emplois en régions est de faciliter l'intégration en emploi des personnes immigrantes dans toutes les régions du Québec. Pour favoriser ce processus, les 3 organisations travaillent en collaboration avec plus de 54 partenaires provenant de 15 régions à travers le Québec

Coordination administrative d'Emplois en régions

Maintien et coordination, par la direction générale de PROMIS, du projet Emplois en régions dans cette dernière année de notre entente triennale de concert avec le Collectif des femmes immigrantes du Québec et Accueil Liaison pour Arrivants (ALPA).

Coaching à la régionalisation

Depuis plusieurs années, Ilia Essopos doctorante et professeur à l'UQAM en développement professionnel soutient notre équipe en Régionalisation pour assurer un accompagnement de qualité auprès de la clientèle de PROMIS dans leur recherche d'emploi et orientation professionnelle. Elle assure la cohésion entre trois équipes d'Emplois en régions (PROMIS, Collectif et ALPA) afin d'harmoniser leur approche et veiller à l'utilisation d'outils communs.

Répertoire des ressources en région

Mise à jour et mise en ligne du répertoire des ressources en région qui contient plus de 4200 ressources (communautaire, institutionnel, etc.) visant à encadrer l'intégration des personnes immigrantes en région. Cet outil fut rendu possible grâce à la collaboration de différents acteurs du milieu.

Nouveauté!

Projet spécial avec les ressortissants ukrainiens

Dans le cadre du projet spécial visant à soutenir les ressortissants ukrainiens et en réponse à la demande du MIFI de promouvoir les différentes régions et de les aider à trouver un emploi ainsi qu'un logement, Emplois en régions (EER) a collaboré avec le Centre social d'aide aux immigrants (CSAI), les partenaires régionaux et les employeurs pour lancer cette initiative en juillet 2022. Grâce à ces efforts conjoints, EER a réussi à accompagner 220 personnes et à placer 42 ressortissants ukrainiens dans des emplois et des logements appropriés.

Les principaux partenaires de référence d'Emplois en régions

Emplois en régions a aussi poursuivi des ententes partenariales pour assurer un meilleur continuum de services pour les personnes immigrantes de Montréal souhaitant s'établir en région.



Place aux jeunes en régions (PAJR)

Renouvellement de l'entente qui vise à permettre à la clientèle immigrante du service de régionalisation âgée de 35 ans et moins, de bénéficier des services de PAJR en région (80 MRC dans 15 régions) et aux personnes immigrantes de Montréal en contact avec les PAJ locaux, de bénéficier des services de régionalisation offerts à PROMIS.



Fédération des chambres de commerce du Québec (FCCQ)

L'entente vise à permettre à la clientèle en régionalisation de PROMIS de bénéficier des séjours exploratoires en région et des opportunités d'arrimage avec les employeurs régionaux dans 8 régions du Québec via le projet Un emploi en sol québécois. La FCCQ réfère à PROMIS une partie de sa clientèle participant aux séjours en région et qui n'est pas inscrite dans un service de régionalisation à Montréal.

À noter que la FCCQ a modifié son projet afin d'inclure d'autres clientèles éloignées du marché du travail.

2^e Forum sur la régionalisation de l'immigration au Québec

Le 2^e Forum sur la régionalisation de l'immigration au Québec a eu lieu les 29 et 30 septembre 2022 à Trois-Rivières. Celui-ci fut une riche expérience à laquelle 305 personnes, de partout au Québec, ont participé pour discuter de l'avenir et de l'importance de la régionalisation des personnes immigrantes. Ce forum fut aussi une occasion pour l'ensemble des professionnels contribuant à l'attraction et l'intégration des personnes immigrantes sur leur territoire de développer leurs connaissances, d'échanger avec leurs pairs et de découvrir les meilleures pratiques actualisées sur le terrain. Cet événement d'une journée et demie à Trois-Rivières a abordé les différentes facettes de ce processus en conviant divers experts provenant des milieux communautaire, institutionnel, privé et des municipalités-MRC autour de discussions animées. Ce grand rassemblement s'est articulé sur la thématique de l'apport de l'immigration au développement régional. Une mise à jour sur l'évolution des pistes d'actions du dernier forum a été aussi présentée à titre d'introduction. Au terme de ce forum, grâce aux échanges entre les acteurs, nous avons vu émerger des visions convergentes et des nouvelles initiatives concertées pour favoriser l'accueil et l'intégration des personnes immigrantes en région.



Rapport du 2^e Forum sur la régionalisation de l'immigration au Québec

Le 24 février 2023, à Granby, se déroulait le dévoilement du rapport découlant du 2^e Forum sur la régionalisation de l'immigration au Québec. L'événement hybride a mobilisé plus de 130 personnes provenant de l'ensemble des régions du Québec. Plusieurs pistes de réflexion ont été identifiées lors des 5 panels : nouvelles méthodes de collaboration, l'intégration par l'emploi, le développement des voies d'accès, la co-création d'une communauté et la consolidation d'un avenir inclusif.

La création de synergies et de collaborations entre les acteurs fut un aspect important des discussions tenues. Delfino Campanile, directeur général chez PROMIS et responsable du projet concerté Emplois en régions mentionne : « *Qu'elles soient situées dans la région métropolitaine de Montréal ou à l'étranger à la suite de leur sélection par le Québec, les personnes immigrantes bénéficient d'un vaste réseau de services pour faciliter leur installation durable sur le territoire du Québec. Il est essentiel que ce réseau se rassemble périodiquement pour faire le point sur la situation/état des lieux dans le but de consolider des actions porteuses et identifier de nouvelles initiatives. C'est pourquoi nous avons souhaité inviter nos partenaires des grands réseaux sectoriels à joindre leur voix à la nôtre sur ce sujet.* »

Cette invitation a grandement été appréciée par Daniel Côté, président de l'Union des municipalités du Québec, préfet de la MRC de La Côte-de-Gaspé et maire de Gaspé qui souligne que « *le rapport reflète, avec justesse, les discussions enrichissantes et le partage d'expériences tenus lors de ce 2^e Forum, que j'ai eu l'honneur de présider. Les pistes d'action qu'il contient sont autant de pierres à poser pour l'édification de collectivités accueillantes et inclusives. Pour l'UMQ, il est important d'augmenter la visibilité du Québec et de ses régions et de les faire rayonner au-delà des frontières. C'était d'ailleurs l'un des grands constats du Forum. C'est pourquoi je suis fier d'annoncer que l'Union va lancer prochainement une campagne pour faire la promotion de nos régions auprès des personnes ayant un projet d'immigration au Québec.* »

Le rapport de ce 2^e forum a mis également l'accent sur les moyens de faciliter la création ou la reprise d'entreprises par des personnes immigrantes.

Pour l'occasion, Delfino Campanile a participé à la co-signature d'une lettre ouverte ainsi qu'à la rédaction d'un article qui ont tous deux été publiés dans l'édition du samedi 25 février 2023 du Journal de Montréal.



● administration

Conférences publiques

234 personnes ont participé aux 9 conférences organisées à PROMIS cette année.

Afin d'offrir la possibilité de participer à un plus grand nombre de personnes, la plupart de nos conférences publiques ont été offertes en mode hybride. À partir du mois de février 2023, les conférences ont eu lieu en présentiel seulement.

12 MAI 2022

Les grandes luttes féministes au Québec, d'hier à aujourd'hui



Julie Pinel

26 MAI 2022

Un regard critique sur la posture d'intervention en contexte d'interculturalité



Sophie Hamisultane

29 SEPTEMBRE 2022

Les agences de placement comme barrière à l'intégration sociale



Manuel Salamanca Cardona

17 NOVEMBRE 2022

La diversité au pluriel : quelle place pour les personnes immigrantes ?



Sébastien Arcand

15 DÉCEMBRE 2022

Quand la mort s'installe dans le projet migratoire



Yannick Boucher

25 JANVIER 2023

Nouvelles dynamiques d'immigration au Québec



Mireille Paquet

16 FÉVRIER 2023

Les jeunes adultes d'immigration récente à Montréal



Marie-Jeanne Blain et Marianne Lezeau

21 MARS 2023

La politisation de l'immigration au Québec



Catherine Xhardez

22 MARS 2023

La lutte des femmes au Québec et les résistances



Julie Pinel

● accueil et intégration

Accueillir et accompagner les nouveaux arrivants dans leurs démarches d'installation afin de faciliter leur intégration et qu'ils puissent rapidement devenir autonomes et membres actifs de la société québécoise

2 223 clients uniques

109 pays de provenance

55% femmes

6% 18 à 24 ans
37% 25 à 35 ans

15 771 interventions

45% hommes

4% 36 à 45 ans
37% 46 à 55 ans
15% 56 à 65 ans
1% 66 ans et +

Interventions individuelles

Le service d'accueil et intégration facilite l'apprentissage, la connaissance du mode de vie québécois et la compréhension de la société d'accueil par le biais d'entrevues, de contacts téléphoniques ou électroniques, d'accompagnement, d'écoute active, de médiation, d'orientation et de références.

De ce fait, 15 771 interventions ont été réalisées par les conseillers en intégration sociale auprès de la clientèle au cours de l'année 2022-23.

Agents de liaison communautaire

La liaison communautaire se réalise en 2 volets : organismes communautaires et établissements scolaires (universités, cégeps, centres de formation pour adultes). Les agents ont pour mandat d'entrer en contact avec divers organismes à travers Montréal, de les sensibiliser aux problématiques entourant les personnes immigrantes et de créer des partenariats avec ces organismes. Les agents organisent des activités collectives pour informer et faire connaître les enjeux.

Pour l'année 2022-23, 69 prises de contact et suivis ont été réalisés auprès des organisations en lien avec diverses communautés immigrantes, 49 ont été effectués auprès des établissements scolaires et 74 avec des associations étudiantes. Ces démarches ont donné lieu à 34 présentations des services de PROMIS auprès des organisations et de leur communauté.

Activités collectives

Pour l'année 2022-23, dans le cadre du programme d'accompagnement et de soutien à l'intégration (PASI), les agents de liaison communautaire ont organisé un total de 58 activités. Parmi celles-ci, nous retrouvons :

- 44 activités dont les thèmes abordés ont porté sur la pleine participation citoyenne au Québec incluant les services et programmes des différents niveaux gouvernementaux (fédéral, provincial et municipal) ainsi que la participation au sein de la communauté et l'initiation aux principaux aspects de l'économie personnelle dont la gestion de budget et le fonctionnement des institutions financières.
- 14 ateliers d'entrepreneuriat répartis sur 3 cohortes qui ont accueilli un total de 42 participants uniques.

Juan-José Fernandez
Conseiller en intégration sociale et chef d'équipe

Ximena Moncayo
Conseillère en intégration sociale en congé de maladie depuis janvier 2022

Shazen Mumtaz
Conseillère en intégration sociale à partir du 19 avril 2022

Elena Zlatanova
Conseillère en intégration sociale

Myrna Zogheib
Conseillère en intégration sociale

58 activités collectives

527 participations aux activités

Clinique d'impôts

En partenariat avec le Programme des bénévoles et Revenu Canada, PROMIS a encore cette année offert les services de la clinique d'impôts. À raison de 1 journée par fin de semaine sur une période de 6 semaines, 43 personnes ont bénéficié de l'aide de 13 bénévoles enfin de produire leur déclaration de revenus pour l'année 2022.



RC



Favoriser l'apprentissage de la langue française ainsi que la connaissance des valeurs, de la culture et de l'histoire de la société d'accueil québécoise

2 313 clients uniques	74 pays de provenance	7304 heures de cours	59% femmes
7 activités collectives	248 participations aux activités		41% hommes

Services aux étudiants et aux professeurs

Service d'accueil, de référence et de soutien administratif auprès des étudiants et des professeurs.

Cours de francisation

Les cours sont offerts à temps partiel, le matin, l'après-midi, le soir et la fin de semaine sur des périodes de 11 semaines durant toute l'année. Ils sont destinés à des groupes de niveaux débutant, intermédiaire et avancé. L'approche axée sur la communication est basée sur le Programme d'intégration linguistique pour les immigrants du ministère de l'Immigration, de la Francisation et de l'Intégration.

86 groupes de français à temps partiel sur quatre sessions totalisant 7304 heures de cours aux étudiants, répartis sur différentes plages horaires: le matin (9 h à 12 h), l'après-midi (13 h à 16h), le soir (18 h à 21 h) et la fin de semaine (13h à 16h) à raison d'une, deux, trois ou quatre fois par semaine.

Concours de dictée

La cérémonie de remise des prix du concours de dictée pour la fin de la session de printemps a eu lieu le 15 juin 2022. 193 personnes ont participé à la dictée de PROMIS. Les gagnants ont reçu

une carte-cadeau Renaud-Bray de 25 \$ afin de se procurer un livre en français et ainsi approfondir leur amour envers cette langue.

Il y a eu un gagnant par groupe. Voici les gagnants:

- Javier Arribas Garcia Velasco
- Youssef Mackary
- Hamideh Vakilifard
- Carolina Restrepo Hernandez
- Sherwan Hindreen Ali
- Mario Ernesto Jimenez Rosales
- Hadia Yahiaoui
- Analía Bibiana Skoda Otero
- Punit Jignesh Pandya

Les ateliers Écrivains publics

Pour la première fois cette année, PROMIS a offert les ateliers *Écrivains publics*. Ceux-ci ont pour objectif d'encourager la pratique et de stimuler le perfectionnement de la langue française par le biais d'ateliers qui présentent, entre autres, les services et programmes gouvernementaux comme le système scolaire et le système de santé ainsi que le fonctionnement des institutions financières. Dans le cadre de ce projet, nous avons organisé 6 activités qui ont permis d'accompagner 55 participants et d'améliorer la qualité de leur français oral et écrit.

Dorian Culot
Agent d'administration
à la francisation cours de soir

Angeles Gongora
Agente d'administration
à la francisation cours de jour
à partir du 3 octobre 2022

Iryna Karabaza
Agente d'administration
à la francisation cours de soir
à partir du 25 janvier 2023

Hasna Lionnet
Animatrice -Projet Écrivains
publics à partir du 3 février 2023

Jeanne Marengère
Animatrice - Projet Écrivains
publics du 7 juin au
16 décembre 2022

Saida Perez Cordova
Agente d'administration
à la francisation cours de jour
jusqu'au 21 janvier 2023

Professeurs du MIFI

Françoise Bérubé
Adina Blanariu Vukovic
Jacques Breton
Monique Dion
Jérôme Dufresne
Hassan El Alouani
Hacène Fekrache
Le Thi Hoa
Michel Joyal
Francine Néméh
Olga Stanojevic
Salah Zekri
Fabiola Abélard
Marie Sindy Apollon
El Khalifa Beddiari
Mamadou Cissokho
Romain Dubois
Yvette Endale Eboule
Prescilla Gendre
Anne-Marie Hervé Metellus
Thi Tram Sinh Huynh
Jeannette Kenfack
Ibrahim Mohamed
Ahmed Khalaf
Gregory Kwadzo
Cloé Longpré
Amélia Manolescu
Yves Meunier
Iselin Merlin Mingue
Mbougouen
Malek Mouhouche
Mame Massata Ndiaye
Charles Patrick
Véronique Pépin
Mylène Tremblay
Lottin Wekappe

À gauche: Le groupe 209-1

Françoise Bérubé, Jacques Breton et Véronique Pépin, professeurs du MIFI, lors de l'évènement de la Saint-Valentin organisé par le comité social de PROMIS

Favoriser l'intégration en emploi de personnes immigrantes à Montréal

428 clients uniques	62 pays de provenance	7 activités collectives	54% femmes	4% 18 à 24 ans
5 401 interventions		102 participations aux activités	46% hommes	37% 25 à 35 ans
				39% 36 à 45 ans
				16% 46 à 55 ans
				3% 56 à 65 ans
				1% 66 ans et +

Interventions individuelles

Évaluation des besoins des participants et élaboration des plans d'action appropriés à l'atteinte de leurs objectifs. Adaptation des curriculums vitae, lettres de présentation et techniques d'entrevue.

Durée de l'intervention individuelle: six mois par candidat.

Activités collectives

7 ateliers de groupe avec 102 participants.

- 1 atelier sur la préparation au Salon de l'emploi
- 1 atelier sur l'optimisation de la recherche d'emploi avec LinkedIn
- 1 atelier sur la gestion de la vie professionnelle en collaboration avec BANQ
- 1 journée professionnelle de recrutement en collaboration avec Deloitte
- 3 ateliers d'intégration au marché de l'emploi québécois destinés uniquement aux demandeurs d'asile

Cours d'anglais langue seconde

Afin de favoriser l'intégration sur le marché de l'emploi des personnes immigrantes, en partenariat avec le Centre d'éducation des adultes Wagar, PROMIS offre des cours d'anglais langue seconde. Pour la session automne 2022 et hiver 2023, 4 classes dont 2 de niveau débutant et 2 de niveau intermédiaire ont été offertes à 52 immigrants adultes, à raison de 2 soirs par semaine.

Nouveaux partenariats!

Bibliothèque et Archives nationales du Québec

PROMIS et BANQ sont devenus partenaires afin d'offrir conjointement des ateliers en lien avec la sphère professionnelle. Le 6 décembre 2022 a eu lieu un premier atelier sur la thématique de « Gestion de sa vie professionnelle » dans le cadre de la série Vers l'emploi.

Comité de la condition féminine de Deloitte

Le Réseau Deloitte au féminin a porté son deuxième atelier de réseautage sur les nouvelles tendances de la garde-robe d'affaires et a demandé à leurs clientes femmes d'affaires d'apporter des vêtements professionnels usagés ou neufs. La constitution de cette garde-robe aura pour but de soutenir des femmes immigrantes qui souhaitent prendre un nouveau départ professionnel et qui sont les clientes de PROMIS. Cette initiative a permis d'amasser suffisamment d'habits pour mettre sur pied un vestiaire dont le lancement sera annoncé sous peu.

Catherine Cinq-Mars
Conseillère en emploi en congé sans solde depuis le 12 septembre 2022

Monica Moise
Conseillère en emploi

Mathieu Montgrain
Conseiller en emploi jusqu'au 1^{er} juillet 2022

Joyce Myers
Conseillère en emploi à partir du 25 juillet 2022

Dalia Piperni
Conseillère en emploi à partir du 20 mars 2023

Vanessa Valderrama
Conseillère en emploi à partir du 25 juillet 2022

Professeurs

Personnel enseignant de la Commission scolaire anglophone de Montréal attiré au cours d'anglais à PROMIS:

Anthony Mills
Judith Berry



● régionalisation

Accompagner des personnes immigrantes à s'établir définitivement dans les régions du Québec

Ce service est intégré au projet Emplois en régions (EER) qui se réalise de concert avec les organismes Collectif des femmes immigrantes et Accueil Liaison pour Arrivants (ALPA).

Volet N° 1 — Intégration en emploi axé sur les régions

607 clients uniques	68 pays de provenance	84 activités collectives	44% femmes	2% 18 à 24 ans 32% 25 à 35 ans 43% 36 à 45 ans
2 544 interventions		1 195 participations aux activités	56% hommes	16% 46 à 55 ans 6% 56 à 65 ans 1% 66 ans et +

Sylvain Bazinet
Conseiller à l'établissement
en région

Mélodie Chouinard
Conseillère à l'établissement
en région à partir du
25 juillet 2022

Daniela Halter
Conseillère en emploi axé
sur les régions

David Rivera
Conseiller à l'établissement
en région

Dorian Culot
Téléphoniste jusqu'au
19 août 2022

Interventions individuelles

Un accompagnement intensif aux candidats les plus aptes à trouver de l'emploi dans une démarche qui s'étend sur une période de six mois.

L'équipe travaille avec les candidats sur l'adaptation de leurs outils de recherche d'emploi (curriculum vitae, lettre de présentation, approche téléphonique, simulations d'entrevues, etc.) et sur les spécificités régionales du marché de l'emploi.

Activités collectives

- 5 séjours exploratoires offerts dans le cadre d'Emplois en régions permettant aux clients d'explorer le contexte socioprofessionnel d'une ville, d'une municipalité régionale de comté (MRC) ou d'une région afin de se familiariser avec le territoire visé (visite guidée) et le marché du travail local (activités de recrutement, rencontres avec des employeurs et visites d'entreprises, foires et salons de l'emploi). 64 clients de PROMIS en ont bénéficié.
 - 4 activités de recrutement : 75 participants
 - 2 déjeuners d'affaires : 61 participants
 - 65 séances d'information et de recrutement offertes dans le cadre d'Emplois en régions pour des entreprises, auxquelles 672 clients de PROMIS ont pris part.
 - 2 cinq à sept : 25 participants
 - 6 participations aux salons de l'emploi : 298 participants
- < Les séjours exploratoires ont eu lieu dans les régions suivantes :
 - Côte-Nord
 - Saguenay
 - Estrie
 - Capitale-Nationale
- < - Centre-du-Québec
 - Abitibi-Témiscamingue
 - Outaouais
- < L'appel de candidats s'effectuait pour les régions suivantes :
 - Abitibi-Témiscamingue
 - Capitale-Nationale
 - Chaudière-Appalaches
 - Centre-du-Québec
 - Montérégie
 - Gaspésie
 - Lanaudière
 - Laurentides
 - Saguenay-Lac-St-Jean
 - Bas-Saint-Laurent
 - Îles-de-la-Madeleine
 - Côte-Nord
 - Nord-du-Québec
 - Estrie
 - Mauricie
 - Outaouais

● régionalisation

Volet N° 2 — Établissement en région

269 clients uniques	48 pays de provenance	84 activités collectives	46% femmes	1% 18 à 24 ans 25% 25 à 35 ans 48% 36 à 45 ans 19% 46 à 55 ans 7% 56 à 65 ans 0% 66 ans et +
4 936 interventions		1 195 participations aux activités	54% hommes	

Interventions individuelles

Un accompagnement individuel pour l'établissement en région avec ou sans emploi.

Durée de l'intervention individuelle : un an ou plus.

a) La formation professionnelle

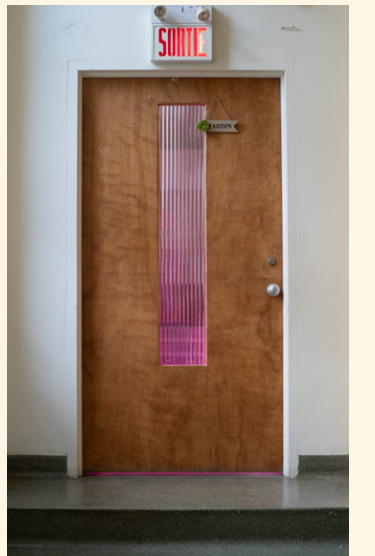
Accompagne la clientèle souhaitant suivre une formation de niveau professionnel, collégial ou universitaire en région.

b) L'entrepreneuriat

Accompagne la clientèle qui désire démarrer une entreprise en région.

Séjour exploratoire
au Saguenay





Apporter un accompagnement personnalisé et un soutien social à PROMIS ou à domicile aux familles vivant diverses problématiques

374 familles uniques	53 pays de provenance	14 activités collectives	62% femmes	2% 18 à 24 ans 40% 25 à 35 ans 45% 36 à 45 ans
1 154 personnes dans ces familles	2 580 interventions	327 participations aux activités	38% hommes	11% 46 à 55 ans 1% 56 à 65 ans 1% 66 ans et +

Interventions individuelles

Interventions individuelles par les conseillers en intégration sociale et les intervenants bénévoles à nos bureaux, à domicile, par téléphone ou par courrier électronique.

374 familles ont profité des interventions du service.

8 intervenants bénévoles ont été jumelés à 3 familles immigrantes.

→ Fréquence des rencontres selon les besoins de la famille afin de :

1. Briser l'isolement ;
2. Appuyer les démarches d'intégration au nouveau milieu de vie.

Activités collectives

14 activités avec 327 participations ont été proposées aux familles dans le but :

1. De briser leur isolement ;
2. Les amener à jouer leur rôle de citoyen à part entière ;
3. Les inviter à s'impliquer dans leur nouvelle communauté.

Principales activités socioculturelles, éducatives ou citoyennes organisées par PROMIS ou d'autres organismes :

1. Ateliers d'information
2. Sortie au Jardin botanique de Montréal
3. Activités interculturelles de marionnettes avec Les Casteliers

Implication sociale de la clientèle

32 clients se sont portés volontaires dans 5 activités pour un total de 269 h de bénévolat (rangement du vestiaire, aide hivernal de Noël, la fabrication de paniers de bases et la collecte de nourriture). À lui seul, le vestiaire a compté 12 volontaires pour 130 h de bénévolat.

Aide matérielle

- 40 familles ont reçu à Noël des chèques du journal The Gazette.
- 13 familles ont acheté des denrées alimentaires à prix réduit auprès d'Entraide Côte-des-Neiges (soit à 10 % de la valeur réelle en magasin).
- 15 enfants ont bénéficié du Dépannage de la rentrée scolaire de Côte-des-Neiges.
- 317 personnes ont profité en fonction de leurs besoins, du vestiaire collectif de vêtements du service de Soutien aux familles.

Encore cette année, les familles du service ont bénéficié de la générosité de la communauté :

- Les paniers de Noël de l'École Ste-Marcelline ont fait profiter 8 familles.
- Dons de 6 bons d'achat de 25 \$ chacun pour des fournitures scolaires de la part d'une ancienne cliente du service Soutien aux familles.
- Don de 10 boîtes de nourriture offertes par l'École Lajoie.
- Don de vaisselle de la part du Bazar des scouts.

Ginette Bibeau
Conseillère en intégration sociale et cheffe d'équipe

Alexandra Sanchez
Stagiaire- Étudiante finissante en travail social à l'Université de Montréal du 6 septembre 2022 au 26 avril 2023

Favoriser la persévérance et la réussite scolaire d'élèves issus de l'immigration qui éprouvent des difficultés à l'école ainsi que favoriser l'intégration de leurs parents

573
clients
uniques

N° 1 École du samedi	N° 2 Projet ado	N° 3 Agents de liaison en milieu scolaire	N° 4 Camp de relâche PROMIS	N° 5 Camp de jour PROMIS
121 clients uniques	136 clients uniques	198 clients uniques	30 clients uniques	60 clients uniques

Sylvie Delgado,
Conseillère en soutien scolaire

Tamara Momcilovic
Agente de liaison en milieu scolaire

Shazen Mumtaz
Agente de liaison en milieu scolaire à partir du 19 avril 2022

Rosa Ivette Orellana Santos
Aide-coordonnatrice du Camp de jour PROMIS

Émilie Tremblay,
Animatrice des 4-5 ans

Projet N° 1 — École du samedi

L'École du samedi offre un service de tutorat individuel aux élèves âgés de 6 à 12 ans qui vivent des difficultés scolaires en français et en mathématiques. Par le biais d'une approche ludique, nos bénévoles favorisent la persévérance et la réussite scolaire des élèves.

Interventions individuelles

28 séances de tutorat individuel ont été offertes à raison de deux groupes par samedi d'une durée de 1h30. Ces séances de tutorat étaient destinées à 121 élèves de 6 à 12 ans qui ont été jumelés à 114 tuteurs bénévoles qui ont investi 10 164 heures en soutien scolaire. Les enfants ont été référés par 56 enseignants, de nos 5 écoles primaires partenaires.

- Académie Saint-Clément
- École Lucille-Teasdale
- École Saint-Pascal-Baylon
- École Simonne-Monet
- École du Petit-Chapiteau

Activités collectives

Les ateliers d'éveil à la lecture et à l'écriture (4-5 ans)

Les ateliers d'éveil à la lecture et à l'écriture proposent une variété d'activités structurées qui répondent à un large éventail de besoins et d'intérêts chez les enfants. Les activités proposées telles que, par exemple, des comptines, du bricolage, des jeux de société, des activités éducatives, amusantes et stimulantes.

Dans l'ensemble, le service du soutien scolaire a donc offert 50 ateliers collectifs d'éveil à la lecture et à l'écriture pour les enfants d'âge préscolaire (4 à 5 ans) répartis sur 27 semaines à 11 enfants.

Ateliers aux parents

Les ateliers donnés aux parents proposent une variété d'activités permettant aux parents de briser leur isolement et aussi favoriser les discussions en français sur des sujets en lien avec l'apprentissage et le développement de leurs enfants.

De ce fait, 2 ateliers ont été offerts aux parents sur 2 semaines à 10 parents d'élèves fréquentant le service du soutien scolaire.

Ateliers de bricolage

Les étudiants du Collège Jean-de-Brébeuf membres du comité Rotaract ont organisé les ateliers de bricolage animés autour de différentes thématiques durant 4 samedis.

28
participants
aux activités
collectives

● soutien scolaire

Projet N° 2 — Projet ado Pour réussir à l'école

Le Projet Ado est un service de tutorat qui s'adresse aux jeunes de 12 à 16 ans du niveau secondaire qui rencontrent des difficultés en français et en mathématiques référés par l'École secondaire La Voie.

Tutorat individuel

20 semaines de tutorat individuel avec une fréquence de 2 fois par semaine à l'école La Voie d'une durée de 1h30. Le Projet Ado a rejoint 136 élèves et a été réalisé grâce à 37 pairs aidants de l'école La Voie qui ont investi 8 160 heures.

Pairs aidants Projet Ado :

Tartil Abouelmagd
Mary Ratheeka Amalathas
Divesh Bhahoo
Firdaws Bouhal
Jorel Castro
Lamya Chowdhury
Sarah Daoudi
Evangeline Marie Foz-Elamparo
Simon Galiza
Joy Angela Yadao Gomez
Jamaica
Aleisha Dawn Laging
Kerby Leano
Ismael Brandon Mbogning
Mbaveng
Adam Meziane
Douae Ouhammou
Nikita Patel
Marie Astrid Quirin

Sibel Saad
Ya Oulèye Sall
Mariame Thimbo
Graig Bryan Wafo Kouam
Takwa Azibi
Jenisha Balachandran
Alexandra-Elena Chiru
Nour El Rifai
Sunjit Singh Garha
Malak Ibrahim
Fatima-Zahra Ichou
Julia Megaptche Njomgang
Kenyon Mendoza
Bindiyashrei Raajendran
Nour Salih
Joshua Siaotong
Yakin Succès
Rahman Tasnova
Thilothamy Yoganathan
Nidersan Yogarajah

Projet N° 3 — Agents de liaison en milieu scolaire

Les agents de liaison en milieu scolaire accueillent les familles issues d'immigration dans 8 écoles partenaires et assurent le lien entre les écoles et l'organisme PROMIS. Par le biais de l'intervention individuelle et de diverses activités collectives, PROMIS favorise les relations école-famille-communauté, et ainsi les accompagne dans leurs processus d'adaptation au Québec en plus de créer les conditions gagnantes pour encourager la persévérance scolaire chez les enfants.

Interventions individuelles

3 agents de liaison, 198 familles accompagnées.

Écoles partenaires :

1. CSSMB : Lajoie, Saint-Clément Ouest, Paul-Gérin-Lajoie-d'Outremont, École secondaire du SAS, Académie Saint-Clément.
2. CSSDM : St-Pascal-Baylon, Lucille-Teasdale, La Voie, Simonne-Monet, Du Petit-Chapiteau, École St-Luc.

Nouveauté!

Agent de liaison en milieu scolaire financé par le MIFI (projet ICI scolaire)

Depuis le décembre 2022, nous nous sommes dotés d'une ressource supplémentaire pour travailler auprès de parents de nos écoles partenaires.

12
activités
collectives

366
participants

● soutien scolaire

Projet N° 4 — Camp de relâche PROMIS

Notre camp de relâche PROMIS s'adresse aux enfants de 6 à 12 ans. La programmation comprend une multitude d'activités variées avec une foule de défis d'hiver à relever!

Cette année, le camp de relâche a eu lieu du 27 février au 3 mars 2023. Animé par 3 animatrices, il a permis à 30 enfants provenant de nos écoles partenaires, de rester actifs et de s'amuser durant la semaine de relâche.

Animateurs

Mariem Hidri
Eya Hidri
Nathalie Naman



Activités et sorties en groupe

- Activités d'art plastique : fabrication de marionnettes et de drapeau de son pays natal, peinture, etc.
- Activités artistiques : danse et chansons
- Activités scientifiques : volcan et aimants
- Activités sportives : sports d'hiver
- Sorties : bibliothèque interculturelle (jeux, lecture et emprunt de livres), Maison de la culture (spectacle « Le voyage en chanson », l'histoire de la musique de chez nous de la Nouvelle-France au groupe Mes Aïeux), activités sur le Mont-Royal (raquette, glissade, recherche de traces d'animaux) et sorties aux parcs Jean-Brillant et Martin-Luther-King.



Projet N° 5 — Camp de jour PROMIS

Le camp de jour PROMIS en collaboration avec Réseau Réussite Montréal a permis aux jeunes de 5 à 16 ans de profiter de l'été de manière éducative et ludique. Pour une durée de 4 semaines, le camp de jour PROMIS, animé par 10 animateurs, a accueilli 60 jeunes pour l'été 2022. À travers les 4 volets, de nombreuses activités sont offertes aux jeunes.

Animateurs

Aqif Yasir Talhad
 Corinne St-Georges
 Gladys Muhikara
 Kalianne Damian
 Mariame Thimbo
 Mariem Hidri
 Noromihanta Raharison
 Salma Kriss
 Si Qi Yang
 Yann-Cédric Gomis

Les écoles partenaires

La Voie
 St-Pascal-Baylon
 Lucille-Teasdale
 Simonne-Monet
 Du Petit-Chapiteau
 Académie Saint-Clément
 St-Henri
 Paul-Gérin-Lajoie-d'Outremont
 Saint-Clément Ouest
 Saint-Clément Est
 Lajoie
 Cinq continents
 Felix-Leclerc
 Iona
 Notre-Dame-de-Grâce
 Guy-Drummond



Volet Arts

Capsules artistiques et créations inspirées des apprentissages et des talents des jeunes à l'aide de photographies, musique, théâtre, danse, arts plastiques, etc.

Volet Études

Révision des notions scolaires à l'aide de l'apprentissage par le jeu.

Volet Sciences

Capsules scientifiques, expériences scientifiques.

Volet Sport

Cours de sport dans les disciplines suivantes: soccer, basketball, volleyball, zumba, natation, etc.

Gala

Chaque année, durant la dernière journée du camp de jour PROMIS, nous organisons un traditionnel gala et invitons les familles des campeurs afin de leur faire découvrir et partager les réalisations artistiques de ces derniers. Nous avons accueilli plus de 130 personnes le vendredi 5 août 2022.



Offrir des projets collectifs pour favoriser la sécurité alimentaire des familles et faciliter l'accès constant aux aliments sains, de qualité, en quantité suffisante et à juste prix

Éric Lachapelle
Conseiller en sécurité alimentaire à partir du 11 juillet 2022
Steve St-Louis
Conseiller en sécurité alimentaire jusqu'au 12 mai 2022

77 familles uniques	19 pays de provenance	46 activités collectives	56% femmes	77% 6 à 17 ans
		109 participations aux activités	44% hommes	4% 18 à 24 ans
				5% 25 à 35 ans
				8% 36 à 45 ans
				6% 46 à 55 ans

Activités collectives

46 activités collectives informatives et de réseautage social en lien avec la sécurité alimentaire avec 109 participations :

- 3 ateliers de nutrition pour développer les compétences alimentaires et encourager les saines habitudes : 29 participations. Nous remercions pour ses présentations Madame Josée Bussière du CIUSSS du Centre-Ouest-de-l'Île-de-Montréal/CSSS de la Montagne.
- En collaboration avec le camp de jour PROMIS, 10 ateliers au jardin collectif d'une durée de 1h ont été organisés pour les 60 participants.
- Le jardin collectif de PROMIS a permis à 8 personnes d'assister à des ateliers d'une durée de 2h à raison de 2 ateliers par semaine sur une période de 16 semaines. À travers ces 32 activités, les participants ont pu apprendre à cultiver leurs propres légumes dans un environnement urbain.
- Afin de profiter des récoltes du jardin collectif de PROMIS, une fête des récoltes a été organisée le 6 septembre 2022 auprès de 12 clientes de la Résidence Maria-Goretti. Il s'agissait d'un premier essai afin de mieux intégrer les résidentes aux activités de PROMIS. En plus d'en apprendre davantage sur les différentes activités d'intégration que nous offrons, elles ont pu goûter à des produits artisanaux réalisés à partir des légumes et fines herbes du jardin collectif : beurre à l'ail, pesto, bruschetta de tomates fraîches et caviar d'aubergines.

Projet Boîte à lunch

Grâce à notre partenariat avec le Centre communautaire d'alimentation Le Dépôt, PROMIS offre le programme d'ateliers Boîte à lunch qui vise à sensibiliser les enfants à une saine alimentation en préparant des repas simples et amusants. L'atelier a été offert à 57 élèves fréquentant les classes d'accueil des écoles partenaires de PROMIS et le projet École du samedi de PROMIS.

Au cours de 2 sessions de 10 semaines (automne et hiver-printemps) un total de 40 ateliers de 2 heures chacun a été offert. Les ateliers Boîte à lunch ont permis aux jeunes d'apprendre à préparer 50 recettes au menu varié et nutritif.

Afin de bien clore le projet, nous avons organisé la « Fête Boîte à lunch » à laquelle 34 enfants ont participé.

Aide matérielle

Les participants du service d'Action alimentaire ont pu profiter de 3 généreuses donations en aliments et denrées du CHU Sainte-Justine. La succursale Côte-des-Neiges de la Banque CIBC nous a également offert 10 paniers alimentaires d'une valeur de 50 \$ chacun.



● hébergement — résidence Maria-Goretti

Offrir aux femmes nouvelles arrivantes ou étudiantes étrangères, un hébergement temporaire, sécuritaire et à prix abordable, durant leur processus d'installation au Québec

354 clientes uniques	65 pays de provenance	1 activité collective	100% femmes	36% 18 à 24 ans 40% 25 à 35 ans 17% 36 à 45 ans 5% 46 à 55 ans 1% 66 ans et +
		21 participations à l'activité		

Service

Liée à la mission de PROMIS, la Résidence Maria-Goretti, qui compte 218 chambres, est destinée aux femmes de toutes origines en leur offrant un premier point d'ancrage à leur arrivée. Conditionnelle à leur acceptation, une rencontre est prévue avec un conseiller de PROMIS qui leur fournira les informations sur tous les services disponibles dont elles pourront bénéficier sous un même toit.

La résidence offre 2 types de séjour :

Séjour Résidence

- 3 mois et plus
- Pour les 18 à 45 ans
- 322 résidentes

Séjour Transit

- 2 mois à 1 an
- Pour les 45 ans et plus
- 29 résidentes

Clientèle

Véritable carrefour multiculturel, la Résidence Maria-Goretti accueille chaque année des femmes venues de tous les coins du monde. Devant la forte croissance des nouvelles arrivantes, force est de constater que la résidence répond à un besoin essentiel. Plus de 1200 demandes ont été répondues en cours d'année.

Activités collectives

Après le passage difficile de la pandémie qui avait limité les grands rassemblements, cette année, pour célébrer la fête de Noël, la résidence a voulu franchir une autre étape en concevant différentes activités en petits groupes durant un après-midi où les résidentes pouvaient venir, selon leur horaire, se joindre et participer.

L'évènement s'est déroulé le 21 décembre au 5^e étage de la résidence entre 14 h et 18 h et se déclinait en 3 principales activités dans une ambiance festive avec musique de Noël sur l'étage et décor des Fêtes où étaient servis boissons, friandises et gâteaux.

Les résidentes pouvaient choisir de participer à :

- Un atelier de décoration de bas de Noël (tout le matériel était fourni pour laisser libre cours à leur imagination). Elles repartaient avec leur création.
- Fabrication de biscuits de Noël sous la supervision d'une résidente, Ghofrane Kedhiri, dans la cuisine commune (de la pâte à la décoration finale!).
- Création d'une murale (peinture et collage) dans le couloir du 5^e étage sur le thème de Noël et paysages d'hiver ainsi que la fabrication de décorations pour un sapin qui tenait lieu de murale également.
- L'activité s'est prolongée durant tout le congé des Fêtes, le matériel ayant été laissé à la disposition des résidentes pour leur permettre de se retrouver.

Nadia Messaoudi
Préposée à l'hébergement

Chudyanna Bazile
Réceptionniste

Leila Hamam
Réceptionniste

Hayfa Gharbi
Réceptionniste à partir du 11 octobre 2022

Hela Jemaa
Réceptionniste à partir du 14 janvier 2023

Dina Chevignac
Réceptionniste jusqu'au 6 août 2022

Rana Abdallah
Réceptionniste jusqu'au 3 décembre 2022

Nora Rodrigue
Réceptionniste jusqu'au 10 octobre 2022

Nouha Touihri
Réceptionniste jusqu'au 12 octobre 2022

Ghofrane Kedhiri
Réceptionniste jusqu'au 22 janvier 2023

Hadjer Yaou
Réceptionniste jusqu'au 4 février 2023

Wilfredo Jimenez
Préposé à la maintenance



regroupements, concertations et partenariats

Nous travaillons en étroite collaboration avec divers organismes communautaires, institutions publiques et instances de concertation aux plans local et régional. PROMIS est aussi membre actif de plusieurs comités et regroupements.

Regroupements et concertations

- Alliance des communautés culturelles pour l'égalité dans les services sociaux et de santé (ACCESSS)
- Conseil emploi métropole (CEM)
- Conseil supérieur de la langue française
- Corporation de développement communautaire (CDC) de Côte-des-Neiges
- Comité de concertation interculturelle
- Table sur le logement social de Côte-des-Neiges
- Table des aînés de Côte-des-Neiges
- Table sécurité alimentaire de Côte-des-Neiges
- Table famille de Côte-des-Neiges
- Membre du comité organisateur de l'Entraide Côte-des-Neiges
- Front d'action populaire en réaménagement urbain (FRAPRU)
- Les Amis de la Montagne: Projet Familles en nature (Musée Redpath de l'Université McGill, Centre de loisirs de Côte-des-Neiges, PROMIS)
- Regroupement des organismes communautaires familles de Montréal (ROCFM)
- Regroupement des organismes en francisation du Québec (ROFQ)
- Regroupement des organismes multiethniques pour le logement (ROMEL)
- Regroupement des organismes communautaires québécois de lutte au décrochage (ROCQLD)
- Table de concertation jeunesse de Côte-des-Neiges
- Table de concertation sur la faim et le développement social du Montréal métropolitain

Partenaires scolaires

- École Bedford
- École de la Mosaïque
- École Du Petit-Chapiteau
- École Guy-Drummond
- École La Voie
- École Lajoie
- École Lucille-Teasdale
- École Paul-Gérin-Lajoie-d'Outremont
- École Saint-Clément Ouest
- École Saint-Pascal-Baylon
- École Simonne-Monet
- Réseau réussite Montréal
- École St-Luc



Partenaires institutionnels

- CIUSSS du Centre-Ouest-de-l'Île-de-Montréal / CSSS de la Montagne
- Programme Alliance: un réseau pour le mieux-être de l'enfant et sa famille (CLSC Côte-des-Neiges, Centre jeunesse de Montréal, Centre jeunesse Batshaw, Table famille et Table jeunesse de Côte-des-Neiges)

Partenaires de recherche

- Institut de recherche sur l'intégration professionnelle des immigrants (IRIPI)
- Université du Québec à Montréal (UQAM)

Partenaires montréalais en régionalisation

- Collectif des femmes immigrantes du Québec (CFIQ)
- Accueil Liaison pour Arrivants (ALPA)

Partenaires provinciaux en régionalisation

- Fédération des chambres du commerce du Québec
- Places aux jeunes en région
- Coopérative Éducation internationale

Poursuite du partenariat réalisé avec le Collège Jean-de-Brébeuf!

Le partenariat avec le Collège Jean-de-Brébeuf continue cette année. Grâce à l'engagement des élèves du collège Jean-de-Brébeuf ainsi qu'à leur générosité et celle des membres du personnel, encore une fois cette année, plusieurs centaines de cadeaux ont été récoltés pour ensuite être distribués aux enfants des écoles partenaires de PROMIS! De plus, le service du soutien scolaire continue à bénéficier d'un apport très important de bénévoles provenant du collège. Soulignons que dans cette entente, le Collège Jean-de-Brébeuf reconnaît PROMIS comme partenaire communautaire principal pour l'accueil et l'encadrement d'étudiants-bénévoles et leurs projets individuels et collectifs, au bénéfice de nos activités en soutien scolaire. De plus, la collaboration entre la Résidence Maria-Goretti et la résidence d'été du collège se poursuit en ce qui concerne le référencement mutuel de la clientèle.

Poursuite de la collaboration avec le Centre Kabir pour les Arts et la culture

PROMIS poursuit sa collaboration avec le Centre Kabir qui est dédié aux arts classiques de l'Asie du Sud, en particulier à sa musique savante et aux danses traditionnelles. Le 7, 8, 14 et 15 septembre 2022, le Centre Kabir a présenté le spectacle Artasie dédié à la démystification des arts sud-asiatiques dans les locaux de PROMIS.

regroupements, concertations et partenariats

Partenaires en régions

Région	Partenaire(s) ayant une entente en régionalisation	MRC et ville(s) avec compétences de MRC	Programme
Lanaudière (DRLLL)	Lanaudière Économique	Toute la région (Organisme pivot)	PAC
Laurentides (DRLLL)	Centre d'intégration en emploi (CIE) Laurentides	Toute la région (Organisme Pivot)	PAC
Estrie (DRE)	Entreprendre Sherbrooke (anciennement Pro-Gestion Estrie)	Toute la région (Organisme Pivot)	PASI
Montérégie (DRM)	Orienthèque	Pierre-De-Saurel, Marguerite-D'Youville	PASI
	Centre de recherche d'emploi du Sud-Ouest (CRESO)	Beauharnois-Salaberry, Haut Saint-Laurent	PASI
	Droit à l'emploi	Haut-Richelieu	PASI
	Réseau Emploi Immigration et Entrepreneurship (REEE) (ancien REE)	Le Vaudreuil-Soulanges	PASI
	Saint-Hyacinthe Technopole (ancien Forum 2020)	Les Maskoutains	PASI
Saguenay-Lac-St-Jean (DRSLSJCN)	Solidarité Ethnique Régionale de la Yamaska (SERY)	La Haute-Yamaska et Brome-Missisquoi	PASI
	Groupe Inclusia	Saguenay et MRC du Fjord	PASI
	Portes ouvertes sur le Lac	Domaine-du-Roy, Lac-Saint-Jean-Est, Maria-Chapdelaine	PASI
Côte-Nord (DRSLSJCN)	Centre Émersion	Manicouagan et Caniapiscou	PASI
	Centre Alpha Lira	Sept-Rivières, Minganie, Golfe-du-Saint-Laurent	PASI
	CJE Haute-Côte-Nord	Haute-Côte-Nord	PASI
Bas-St-Laurent (DRBSLGIM)	Collectif régional de développement du Bas-St-Laurent	Toute la région (Organisme pivot)	PAC
	CJE Mitis	La Mitis	PASI
	Centre local de développement (CLD) de la région de Rivière-du-Loup	Rivière-du-Loup	PASI
	Service d'accueil des nouveaux arrivants de La Matanie (SANAM)	La Matanie	PASI
Gaspésie (DRBSLGIM)	CLD de la Haute-Gaspésie	La Haute-Gaspésie	PASI
	CJE Option Emploi du Rocher-Percé	Rocher-Percé	PASI
Centre-du-Québec (DRMCQ)	Intro Drummondville (anciennement Regroupement interculturel de Drummond)	Drummond	PASI
Mauricie (DRMCQ)	Stratégie Carrière	Toute la région (organisme pivot)	PASI
	SANA Maskinongé	MRC Maskinongé	PASI
	SANA Shawinigan	Shawinigan	PASI
Outaouais (DROATNQ)	Service Intégration Travail Outaouais (SITO)	Toute la région (organisme pivot)	PASI
	CJE Papineau	Papineau, Gatineau (secteurs Buckingham et Masson-Anger)	PASI
	Centre Intégré d'Employabilité Local (CIEL)	Les Collines-de-l'Outaouais	PASI

- 85 MRC couvertes par des agents de migration offrant des services aux 35 ans et moins
- Place aux jeunes en région

remerciements

Nous remercions nos bailleurs de fonds, nos partenaires financiers, les élus de quartier et nos bénévoles pour le soutien apporté tout au long de l'année.

Bailleurs de fonds et partenaires financiers

Bailleurs de fonds

- Ministère de l'Immigration, de la Francisation et de l'Intégration (MIFI)
- Ministère du Travail, de l'Emploi et de la Solidarité sociale/Emploi-Québec
- Centraide du Grand Montréal
- Centre de services scolaires de Montréal (CSSDM)
- Centre de services scolaire Marguerite-Bourgeoys CSSMB
- Emplois d'été Canada (Service Canada)
- Fondation State Street
- La congrégation des Sœurs servantes du Saint-Cœur de Marie
- La microbrasserie Brasseurs du Monde
- Réseau réussite Montréal (RRM)
- Ville de Montréal

Partenaires financiers

- Fiducie du Chantier de l'économie sociale
- Réseau d'investissement social du Québec
- Investissement Québec

Partenaires financiers pour la réalisation du 2^e Forum sur la régionalisation de l'immigration au Québec tenu les 29 et 30 septembre 2022

- Ministère de l'Immigration, de la Francisation et de l'Intégration (MIFI)
- Desjardins
- Distillerie Marianna

Bénévoles

Conseil d'administration, membres du personnel et bénévoles

Cette année encore, PROMIS a bénéficié d'un grand support de 195 bénévoles dans deux services de l'organisme: le soutien scolaire et le soutien aux familles. Nous tenons une fois de plus à remercier chaleureusement Monsieur Lucien Fortin, président du conseil d'administration ainsi que tous les membres du conseil d'administration pour leur engagement et leur dévouement à l'organisme: Madame Khadija Binani, vice-présente; Madame Paule Renaud, trésorière; Monsieur Tirumalai Raghunathan, secrétaire; Monsieur Jean-Louis Coté, administrateur; Madame Mari-Lou Larouche, administratrice; Monsieur Roger Côté, administrateur; Monsieur Isso-Wasina Ouro Salim, administrateur; Madame Myrna Zogheib, administratrice. Nous remercions aussi les membres du personnel, les bénévoles et les stagiaires pour leur dévouement, leur implication et leur disponibilité.

Élus du quartier

Rachel Bendayan

- Députée fédérale de la circonscription d'Outremont
- Parti libéral du Canada

Michelle Setlakwe

- Députée provinciale de la circonscription de Mont-Royal-Outremont
- Parti libéral du Québec
- Chef de l'opposition officielle
- Porte-parole de l'opposition officielle pour la Métropole
- Porte-parole de l'opposition officielle en matière de développement des régions

Gracia Kasoki Katahwa

- Mairesse de l'arrondissement Côte-des-Neiges-Notre-Dame-de-Grâce
- Projet Montréal - Équipe Valérie Plante
- Conseillère municipale

Crédits

Coordination et rédaction

Aida Berberovic

Analyse de données de Ceriges

Jennifer Giguère

Direction artistique et conception graphique

Supersymétrie

Impression

Reprodoc



