



Rapport d'activités 14-15

1^{ÈRE} PARTIE

| | |
|---|-----------|
| Mot de la présidente et du directeur général | 4 |
| Mission | 6 |
| Conseil d'administration | 6 |
| Orientations stratégiques 14-19 | 8 |
| Résultats des priorités 14-15 | 9 |
| Organigramme | 10 |

2^E PARTIE

| | |
|-------------------------------|-----------|
| Administration | 13 |
| Accueil et intégration | 18 |
| Francisation | 20 |
| Aide à l'emploi | 22 |
| Régionalisation | 24 |
| Soutien aux familles | 26 |
| Soutien scolaire | 28 |
| Action alimentaire | 31 |
| Hébergement | 32 |

3^E PARTIE

| | |
|--|-----------|
| Regroupement, concertations et partenariats | 34 |
| Partenaires en région | 36 |
| Bailleurs de fond | 37 |
| Remerciements | 38 |
| Crédits | 38 |

Mot de la présidente et du directeur général

Denise Belec
Présidente

Delfino Campanile
Directeur général

L'année 2014-15 a été une année axée sur l'amélioration du cadre bâti, du cadre visuel et du cadre de la vie collective à PROMIS. Nous ferons état des faits saillants de l'année dans les prochains paragraphes.

Nouvelles orientations stratégiques

L'année a commencé avec une démarche de réflexion profonde qui a impliqué les administrateurs et le personnel afin d'identifier des orientations stratégiques pour baliser l'action globale de PROMIS au cours des cinq prochaines années. Cet effort collectif a abouti avec une journée de travail le 24 mai dernier lors de laquelle nous avons retenu cinq orientations qui se veulent structurantes au plan de l'action externe et du développement interne de l'organisme, pour la période allant de 2014 à 2019. Ces orientations ont été adoptées lors de la dernière assemblée générale annuelle le 18 juin 2014.

Grands travaux sur l'immeuble

Une autre action fondamentale en début d'année a été la production d'un diagnostic sur l'état extérieur du

bâtiment en lien avec les exigences de la loi 122 portant sur les nouvelles responsabilités des propriétaires de bâtiments de cinq étages et plus. À la suite de celui-ci, il nous a fallu effectuer des travaux importants de réparation afin d'assurer notre conformité avec les exigences de la loi. Tout au long de ce travail, nous avons été accompagnés par une équipe d'architectes et d'ingénieurs.

Nous avons aussi entrepris l'élaboration des plans et devis pour la rénovation des grandes salles de bain dans la résidence Maria-Goretti, dans le but de réaliser à l'automne 2015 des travaux d'amélioration essentiels pour le confort de nos résidentes.

Pour assurer ces différents travaux majeurs, nous avons obtenu deux prêts provenant de la Fiducie du Chantier de l'économie sociale et du Réseau d'investissement social du Québec (RISQ) totalisant 290 000 \$. Ceux-ci forment la pierre angulaire du financement de l'amélioration de notre immeuble.

De plus, nous avons renégocié notre convention hypothécaire avec la Banque Nationale du Canada, afin d'établir des paiements égaux échelonnés sur vingt ans. Cela nous permettra

de dégager des fonds pour réinvestir dans la maintenance et l'amélioration de l'immeuble au cours des prochaines années.

Soutien au personnel

Sur le plan du soutien de notre personnel, nous avons élaboré et mis en application une nouvelle démarche participative et de nouveaux outils afin d'évaluer le rendement des employés, incluant le personnel d'encadrement et la direction générale. Ce processus a mis l'accent sur la consolidation des forces et l'identification des aspects à parfaire. Associé à cette démarche, un plan de formation pour maintenir et développer les compétences de tous nos employés est en place.

Refonte du cadre visuel de PROMIS

Un autre élément important réalisé cette année a été le renouvellement de notre site Web en mettant l'accent sur la facilité d'utilisation et une interface plus dynamique et esthétique. Cette nouvelle mouture du site intègre aussi un blogue pour bonifier la diffusion d'information sur nos services et nos projets au grand public. Ces éléments sont coordonnés avec nos

deux pages Facebook dans le but d'amplifier notre présence sur le Web.

De plus, cette année nous avons accentué notre virage pour produire plus de contenu visuel, par le biais de vidéos promotionnels sur nos services et nos activités. Notons, en particulier, la production de vidéos pour la résidence Maria-Goretti et pour la fête de Noël avec la clientèle, qui ont été publiées sur notre compte YouTube et sur notre site Web.

Recherches appliquées

Un nouveau volet qui a pris son envol dans l'année a été celui des recherches appliquées. PROMIS a d'abord participé à titre de partenaire dans une recherche sur les compétences essentielles et l'intégration en emploi des personnes immigrantes, pilotée par l'organisme Actions interculturelles de développement et d'éducation (AIDE). Ensuite, PROMIS a collaboré à titre de partenaire principal à l'élaboration et au dépôt d'une demande de subvention pour réaliser une recherche majeure portant sur des pratiques novatrices favorisant l'établissement en région de personnes immigrantes. Ce dernier projet de recherche a été préparé en partenariat avec l'Institut de recherche sur l'intégration professionnelle des immigrants (IRIPI) et le Centre d'initiation à la recherche et d'aide au développement durable (CIRADD).

Nouvelle accréditation syndicale

Notons aussi qu'au cours de l'année, nous avons accueilli

une deuxième accréditation syndicale regroupant le personnel affecté à notre service d'hébergement, la résidence Maria-Goretti. Cette situation amène aussi un processus de négociation pour une nouvelle convention collective qui a été entamée au début 2015. Avec ce développement important, PROMIS devient maintenant un des très rares employeurs communautaires ou privés avec plus d'une accréditation syndicale regroupant tout son personnel non cadre.

Conclusion

En guise de conclusion, nous pouvons rassurer nos membres, notre personnel, nos bénévoles, nos divers partenaires et bailleurs de fonds que PROMIS, en reconstruction au cours des dernières années, a définitivement pris son envol avec des bases solides qui lui permettront de faire face à un ensemble de défis avec des capacités renouvelées et une mission recentrée.

PROMIS

MISSION

Favoriser l'intégration des personnes immigrantes et réfugiées à la société québécoise et défendre leurs droits dans une perspective de développement social.

Conseil d'administration

Liste des membres 2014-2015

Madame Denise Belec
Présidente

Monsieur Jean-Louis Côté
Vice-président

Monsieur Roger Côté
Trésorier

Monsieur Alexander Montoya
Secrétaire

Monsieur Salaheddine Benamira
Administrateur

Madame Khadija Binani
Administratrice

Monsieur Jorge Bustos
Administrateur

Madame Fahimeh Delavar Esfahani
Administratrice

Madame Christine Nyirahatege
Administratrice

5524
DOSSIERS UNIQUES
DANS LES DIFFÉ-
RENTS SERVICES

2055
PARTICIPATIONS
UNIQUES OU
MULTIPLÉS AUX
ACTIVITÉS

24 519
INTERVENTIONS
UNIQUES OU
MULTIPLÉS

253
ACTIVITÉS
COLLECTIVES

88 %
RÉSIDENTS
PERMANENTS

130
PAYS DE
PROVENANCE

12
REGROUPEMENTS
ET INSTANCES
DE CONCERTATION
AUXQUELS NOUS
PARTICIPONS

47
PARTENAIRES
(AUTRE QUE
LES BAILLEURS
DE FONDS)

41
NOMBRE
D'EMPLOYÉS

8
SERVICES
OFFERTS

Valeurs

Dans la poursuite de sa mission telle qu'énoncée ci-dessus, PROMIS adopte les valeurs suivantes :

- l'autonomie des personnes;
- le respect des différences;
- l'entraide et la solidarité.

En pratique

PROMIS offre aux personnes immigrantes et réfugiées des services regroupés dans 8 champs d'intervention :

- 1 Accueil et intégration
- 2 Francisation
- 3 Aide à l'emploi
- 4 Régionalisation
- 5 Soutien scolaire
- 6 Soutien aux familles
- 7 Action alimentaire
- 8 Hébergement



↑ Le Flash Mob *Happy*, sur la chanson de Pharrell Williams, dansé par les locataires de la résidence Maria-Goretti.

↓ Des jeunes du Camp d'été PROMIS en sortie au belvédère du Mont Royal.



Orientations stratégiques 2014-2019

Adoptées à l'assemblée générale annuelle du 18 juin 2014

A — Clientèles/ populations cibles

Maintenir l'axe principal de desservir l'ensemble de la clientèle immigrante et réfugiée de Montréal (adultes, familles, jeunes et aînés).

Élargir notre clientèle féminine d'ici et d'ailleurs pour le service d'hébergement.

Considération particulière: Développer des partenariats avec des organismes dans différents secteurs de Montréal, dont les organismes communautaires (divers secteurs d'intervention), les CSSS, les CLE et les arrondissements de Montréal.

B — Territoire

Projeter notre intervention (tout en consolidant notre action à CDN) dans les secteurs géographiques avoisinants qui n'ont pas accès à des services (en quantité ou en qualité) semblables aux nôtres (ex. le Sud-Ouest, le Centre-Nord et l'Ouest de Montréal, et autres secteurs à évaluer selon l'absence des services et la demande des populations visées).

Considération particulière: Rester à l'affût d'opportunités ailleurs — maintenir une approche flexible dans la considération d'offre de service et de promotion de nos activités sur le territoire montréalais.

C — Taille/volume d'accueil

Assurer la croissance de PROMIS à terme et devenir un leader métropolitain en matière d'immigration, d'intégration et d'hébergement (pour des femmes d'ici et d'ailleurs) — maximiser le nombre de personnes à desservir d'ici 5 ans en fonction de la demande et de nos capacités organisationnelles.

D — Champs d'action/ services

Réviser et consolider nos champs d'action/services de base et miser sur le développement de projets/activités complémentaires (distinctifs) pour répondre à des besoins émergents des populations visées (avec une attention particulière pour développer notre capacité d'intervention psychosociale et notre axe de recherche appliquée).

Considération particulière: Participer à des alliances/coalitions stratégiques pour faire avancer les causes en lien direct avec les conditions vécues par les populations immigrantes et réfugiées, notamment en cherchant à se positionner sur le long terme sur les enjeux politiques, sociaux et économiques de l'immigration.

E — Ressources humaines et financières

Orientation au plan des ressources humaines: Réviser et consolider les meilleures pratiques de gestion des ressources humaines (dotation, formation/maintien des compétences, encadrement, évaluation du rendement).

Orientation au plan des ressources financières: Assurer un financement adéquat de la part des services gouvernementaux et explorer la diversification de nos sources de financement à plus long terme (notamment en explorant les levées de fonds, la tarification de certains services/activités, les dons individuels et des demandes auprès des fondations et du secteur privé).

Considération particulière: S'adjoindre des ressources externes sur des enjeux structurants comme les communications stratégiques et le marketing social (explorer l'ajout d'un/e porte-parole pour l'organisme avec un profil grand public).

Descripteurs clés de PROMIS d'ici 5 ans

- Un organisme avec le regard tourné résolument vers l'avenir
- Un organisme axé sur le renouveau et l'innovation
- Un organisme dédié à la recherche de l'excellence dans l'ensemble de ses démarches
- Un organisme animé par une offre de services à la population qui est adaptée, pertinente et de qualité
- Un organisme engagé dans les causes de justice et de développement social ici et ailleurs.

Résultats des priorités 2014-2015

A — Assurer des travaux d'amélioration de l'immeuble à l'extérieur et à l'intérieur

Un diagnostic du bâtiment a été élaboré dans le cadre des exigences de la loi 122 et a permis d'identifier des travaux majeurs de réparation à réaliser à l'extérieur du bâtiment (murs, cadres des fenêtres, travaux de béton, marquises en avant et en arrière et autres). Ces travaux ont assuré notre conformité avec la réglementation de la Régie du bâtiment du Québec.

Il restera à réaliser des travaux de rénovation, notamment dans les salles de bain de la résidence Maria-Goretti.

B — Accentuer notre visibilité dans les territoires identifiés dans les orientations stratégiques

Nous avons entrepris une démarche pour accentuer notre visibilité sur des territoires non desservis par des services d'aide aux immigrants et réfugiés. Il nous faudra redoubler d'efforts l'année prochaine avec une utilisation accrue des réseaux sociaux et d'envois ciblés à divers organismes institutionnels et communautaires.

C — Renouveler le site web comme outil principal de promotion et d'interaction avec les membres, les usagers et le grand public

Notre site web a été complètement renouvelé avec une interface plus facile à utiliser et mieux structurée pour partager des contenus visuels dynamiques. De plus, le site intègre un blogue qui permettra de diffuser des articles et des vidéos sur l'ensemble des services et des activités à PROMIS.

D — Entreprendre un processus dynamique d'appréciation du rendement du personnel de PROMIS

À l'aide d'un consultant, nous avons élaboré de nouveaux outils et une procédure afin d'évaluer le rendement de tous les employés de PROMIS, incluant les cadres et la direction générale. Ces outils d'évaluation ont été appliqués dans une démarche participative impliquant tous les employés de PROMIS (sauf la résidence Maria-Goretti) au cours de l'année, entre novembre 2014 et mars 2015. L'évaluation des employés de la résidence Maria-Goretti s'effectuera à partir de l'automne 2015.

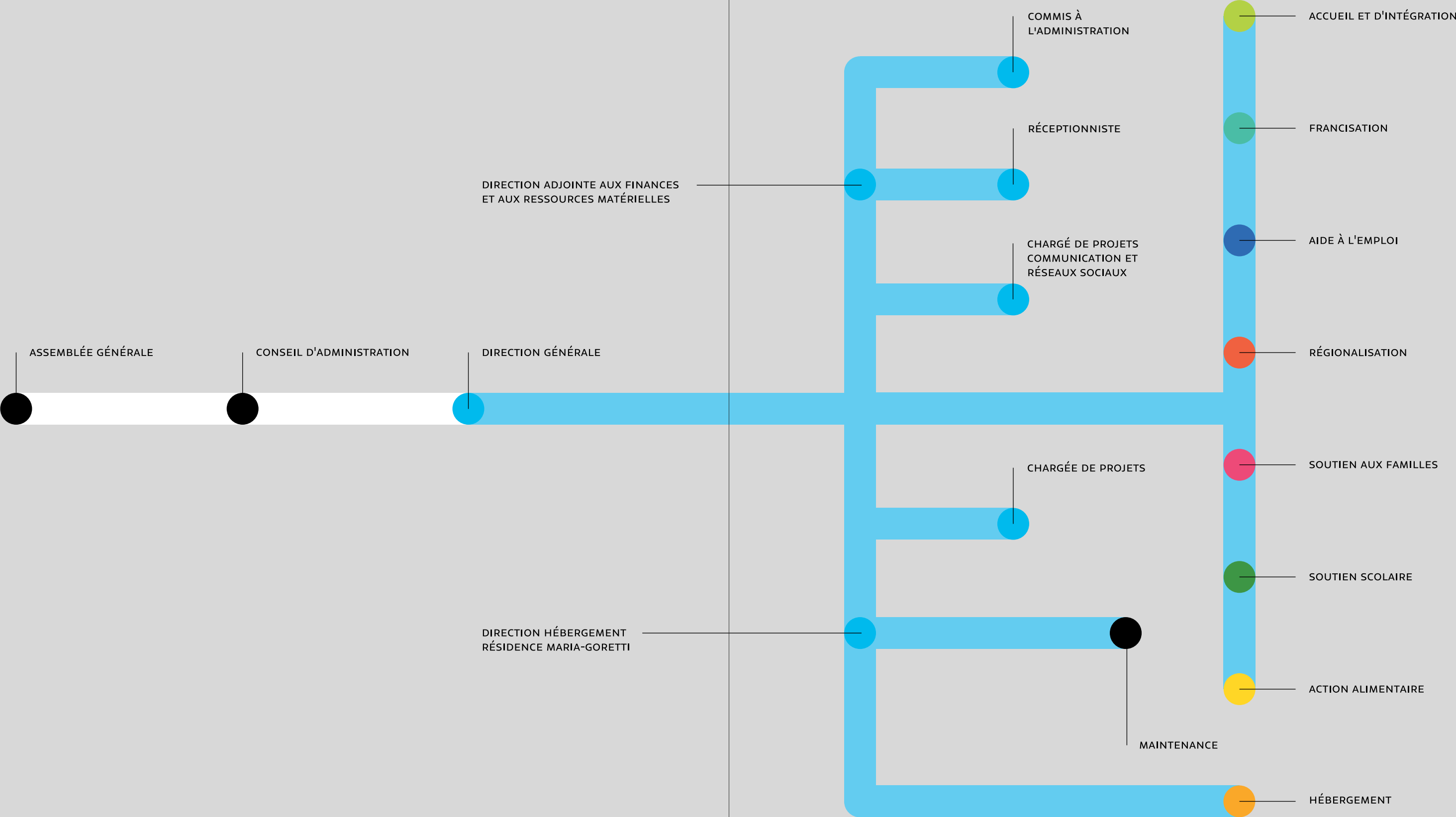
E — Mettre en œuvre une stratégie de sollicitation auprès de donateurs individuels et de l'entreprise privée

Nous avons mis en application une première démarche de sollicitation auprès des anciens donateurs de PROMIS ainsi qu'une démarche exploratoire auprès de certaines entreprises qui avaient déjà participé à la campagne de financement de PROMIS en 2004, lors de l'achat du bâtiment. Cette première phase n'a pas donné de résultats prometteurs sur le plan des entreprises. L'année prochaine, nous devons redoubler nos efforts avec les donateurs individuels et se pencher plutôt sur des fondations privées pouvant apporter un soutien financier à nos projets et services.

F — Mettre en œuvre une stratégie de renouvellement de l'image corporative du service d'hébergement — la résidence Maria-Goretti — auprès de la clientèle visée et du grand public

Nous avons procédé au renouvellement de l'image de la résidence Maria-Goretti dans le cadre du nouveau site web ainsi que dans les outils de promotion qui seront mis en œuvre l'année prochaine. Aussi, nous avons produit la première vidéo de promotion générale de la résidence qui est diffusée sur notre site web ainsi que sur YouTube.

Organigramme



Administration

Équipe

Delfino Campanile

Directeur général

Naima Sedraty

Directrice adjointe aux finances et aux ressources matérielles

Micheline Boisseau

Directrice adjointe au développement et aux communications

Diane Hébert

Directrice du service d'hébergement

Joëlle Léveillé

Réceptionniste

Ana Laura Alvarez

Réceptionniste
avril à juin 2014

Marie-Madeleine Nyiranzayirwanda

Réceptionniste
septembre à décembre 2014

Sœur Maria Goretti de Souza

Soutien à la comptabilité
bénévole

Christina Apetroaie

Commis à l'administration
du 2 février au 5 mars 2015

Iuliana Umbresi

Commis à l'administration
dès mars 2015

Olivier Raude

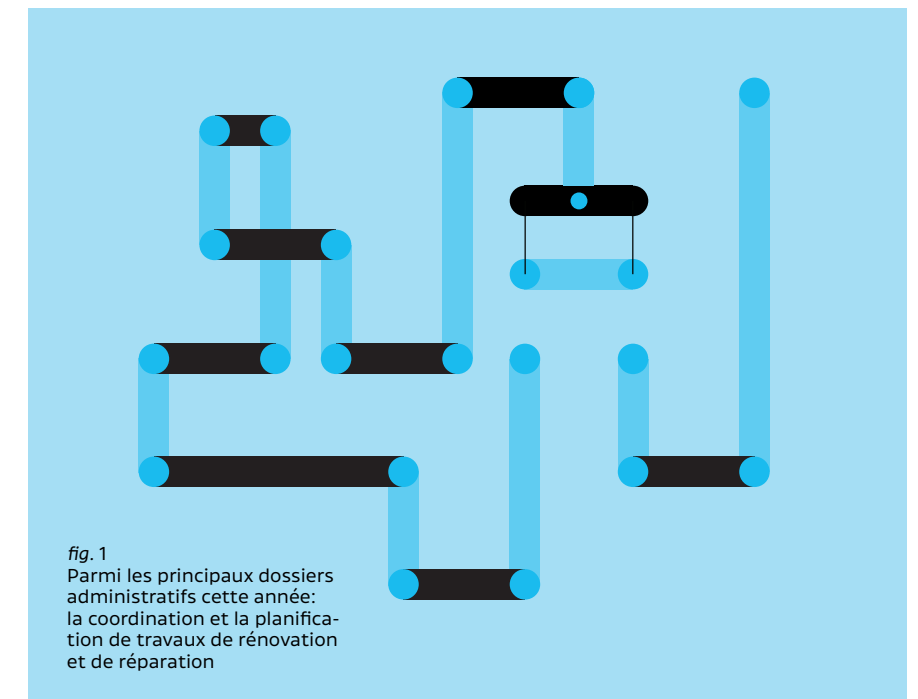
Chargé de projet en communications et en médias sociaux
dès janvier 2015

Anne-Marie Choquette

Chargée de projets

Éliane Larocque

Réceptionniste
dès novembre 2014



Principaux dossiers sur lesquels l'équipe d'administration a travaillé

- Coordination et encadrement d'une démarche de planification et de réalisation de travaux majeurs de réparation et de rénovation à l'extérieur de l'immeuble. Cette démarche était liée notamment à nos obligations comme propriétaire d'un immeuble de plus de 5 étages stipulées par la loi 122. Un résultat important a été la production d'un rapport diagnostique par une équipe d'architectes et d'ingénieurs qui servira à établir un plan sur plusieurs années pour assurer le maintien de l'immeuble.
- Négociation d'une nouvelle convention hypothécaire afin d'assurer des paiements égaux sur 20 ans et, par le fait même, dégager de nouvelles marges de manoeuvre afin d'assumer des coûts générés par le maintien de l'immeuble.
- Négociation de deux prêts avec la Fiducie du Chantier de l'économie sociale et du Réseau d'investissement social du Québec (RISQ) pour les réparations et rénovations de l'immeuble. Nous avons un reçu un montant combiné de 290 000 \$.
- Coordination des travaux de rafraîchissement de la salle Maria-Goretti avec des réparations: nouvelle peinture et un nouveau plancher pour la scène.
suite →

Principaux dossiers (suite)

- Encadrement de la préparation des plans et devis pour la rénovation des grandes salles de bain à la résidence Maria-Goretti avec une équipe composée d'un architecte et d'un ingénieur.
- Élaboration et mise en application d'une procédure participative et de nouveaux outils d'évaluation portant sur le rendement des employés de PROMIS (incluant le personnel cadre et la direction générale).
- Coordination du renouvellement de notre site web intégrant une nouvelle fonctionnalité et un nouveau look plus dynamique. Le site intègre aussi un blogue pour mieux diffuser de l'information sur nos services et nos projets.
- Coordination de la production de nouveaux vidéos promotionnels pour la résidence et la fête de Noël pour la clientèle.
- Préparation d'un cadre d'animation pour un « laboratoire sur l'innovation » au sein de l'organisme. La mise en œuvre de cette activité est prévue pour le début de l'automne 2015.
- Maintien de notre programmation de conférences publiques portant sur différentes facettes de l'immigration et ses rapports avec la société d'accueil.

Nos stagiaires

PROMIS favorise la formation académique d'étudiants. Cette année, **8 stagiaires** ont été intégrés au sein de 3 de nos services: Accueil et intégration, Soutien aux familles, et Soutien scolaire.

Nous souhaitons souligner en particulier le stage de Magdalena Schedler, qui est venue de l'Allemagne à PROMIS pour réaliser un stage au cours du printemps et de l'été 2014. Elle s'est impliquée avec dévouement et enthousiasme au sein de plusieurs de nos services et activités collectives.

Événements annuels

Semaine de l'action bénévole 12 avril

PROMIS a souligné l'aide précieuse des personnes dévouées par une fête en leur honneur. Près de **100 de nos bénévoles** étaient présents.

Fête de Noël 6 décembre

Plus de **350 personnes** ont fêté Noël à PROMIS en compagnie du Père Noël et de ses 4 lutins. **188 enfants** ont reçu un cadeau et ont partagé des rires et des sourires avec les personnages féériques en rouge et vert.



↓ ↑ Un aperçu de la fête de Noël organisée par PROMIS qui a eu lieu le 6 décembre 2014.



Partenariat dans 3 projets de recherche

SOCIO-ÉCONOMIE

Développer l'alphabétisation et les compétences essentielles des immigrants.

Recherche-action pancanadienne menée par l'organisme communautaire Actions interculturelles de développement et d'éducation (AIDE) de la ville de Sherbrooke. Ce projet vise à «développer un outil qui sert à démontrer les effets de l'augmentation des niveaux d'alphabétisation et compétences essentielles sur l'intégration socio-économique des personnes immigrantes francophones.»

Collaborateur dans le projet à partir du 15 septembre 2014 pour une période de 18 mois: Participation à différentes tâches, dont au Comité Aviseur pour le projet, et à l'organisation de recrutement de participants au sein des clients de PROMIS, ainsi qu'aux suivis trimestriels de ces derniers.

SCIENCES DE LA GESTION — MANAGEMENT

Transfert des compétences pré-migratoires par l'approche interculturelle: une nouvelle expertise pour les conseillers en employabilité

Projet de recherche initié par le Réseau national des organismes spécialisés dans l'intégration en emploi des nouveaux arrivants (ROSINI) dans le but de mieux outiller les conseillers en employabilité de la trentaine d'organismes formant son réseau. Projet mené par l'Institut de recherche sur l'intégration professionnelle des personnes immigrantes (IRIPI) du Collège Maisonneuve de Montréal, du mois de mai 2013 au mois de novembre 2015.

Participation à un groupe de discussion formé par des conseillers en emploi de PROMIS et une chercheure de l'IRIPI, le 4 mars 2014, durant deux heures.

SCIENCES SOCIALES — TRAVAIL SOCIAL

Vers des pratiques novatrices de régionalisation de l'immigration.

Dépôt d'une demande de subvention à la Direction générale de l'enseignement collégial du Ministère de l'Enseignement supérieur, de la Recherche et de la Science, par l'Institut de recherche sur l'intégration professionnelle des immigrants (IRIPI) du Collège Maisonneuve de Montréal, et le Centre d'initiation à la recherche et d'aide au développement durable (CIRADD) affilié au Cégep de la Gaspésie et des Îles pour la réalisation d'une recherche-action. «L'objectif général de ce projet est de concevoir, en collaboration avec les conseillers en régionalisation de PROMIS, des pratiques novatrices favorisant l'établissement en région de personnes immigrantes. L'innovation consiste à produire, expérimenter et valider des outils de repérage et de préparation des candidats immigrants à la régionalisation.»

Partenaire principal du projet: Le projet débutera le 1er juillet 2015 pour se terminer le 30 juin 2017. PROMIS accordera une participation financière en plus d'affecter des ressources humaines pour la réalisation de cette recherche.

Conférences publiques

Organisation de 5 conférences publiques auxquelles **96 personnes** ont assisté.



8 mai 2014, 12 h à 14 h

La traite des femmes, l'esclavagisme moderne

Louise Dionne, coordonnatrice du Comité d'action contre la traite humaine interne et internationale



4 novembre 2014, 14 h à 16 h

La Protection des Réfugiés — Un enjeu pour le Canada: les changements récents à la loi d'immigration et les conséquences qui en découlent

Rivka Augenfeld, militante



25 novembre 2014, 14 h à 16 h

Social-démocratie 2.0: Le Québec comparé aux pays scandinaves

Stéphane Paquin, École nationale d'administration publique



17 février 2015, 14 h à 16 h

Histoire de migration: récits narratifs et valorisation de la mémoire familiale

Catherine Gail Montgomery, Université du Québec à Montréal



19 mars 2015, 9 h 30 à 12 h 30

L'interculturel au Québec: Situations, Actions, Politiques

Bob White, Université de Montréal

Accueil et intégration

Accompagner les nouveaux arrivants dans leurs démarches d'installation et d'intégration, de manière à ce qu'ils puissent rapidement devenir autonomes et membres actifs de la société québécoise.

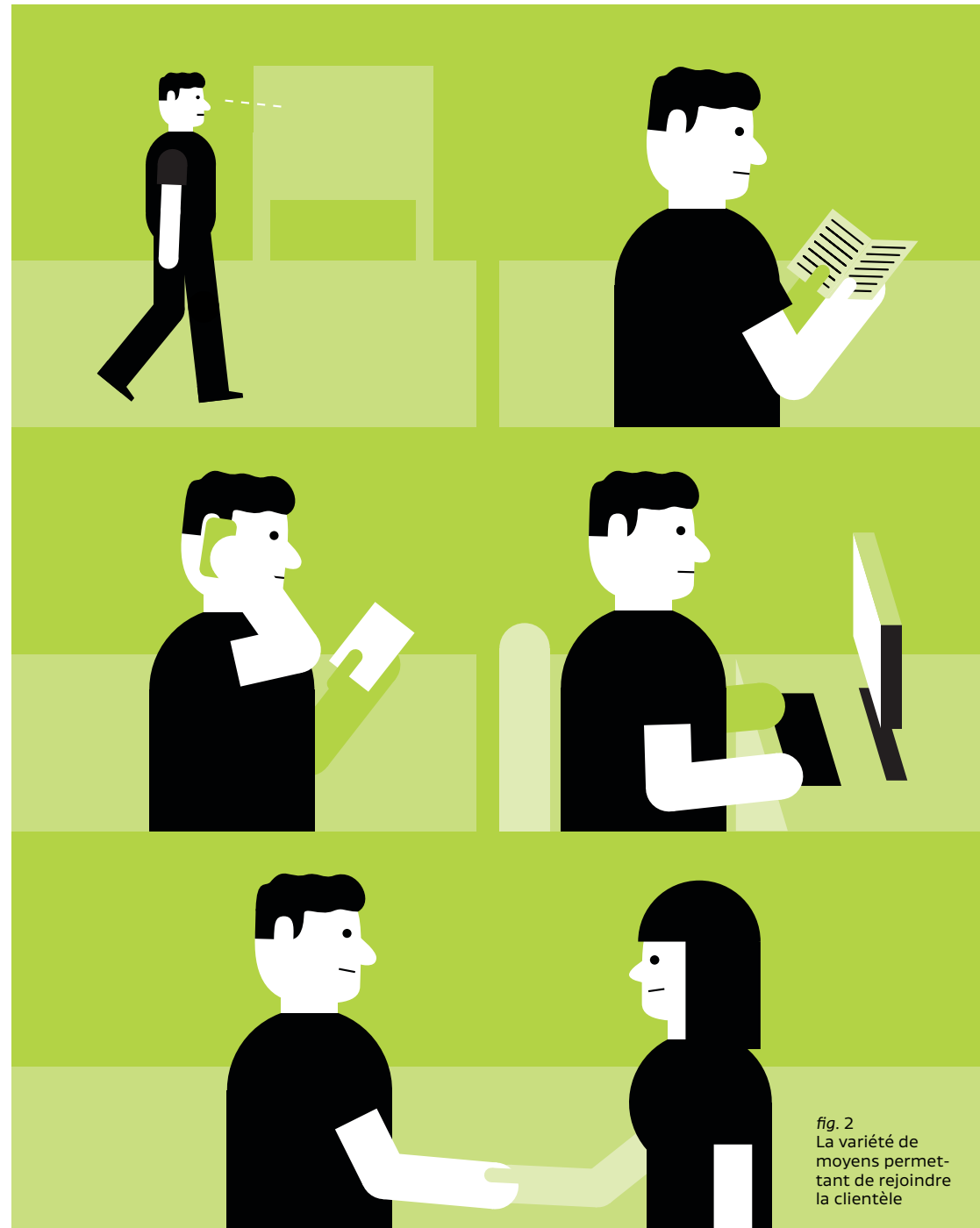


fig. 2
La variété de moyens permettant de rejoindre la clientèle

2135
CLIENTS
UNIQUES

23
ACTIVITÉS
COLLECTIVES

113
PAYS DE
PROVENANCE

272
PARTICIPATIONS
UNIQUES OU
COLLECTIVES

52 %
FEMMES

48 %
HOMMES

0 %
11 %
84 %
5 %

0 À 17 ANS
18 À 29 ANS
30 À 54 ANS
55 ANS ET +

Interventions individuelles

Par des entrevues, des contacts téléphoniques ou électroniques, de l'accompagnement, de l'écoute active, de la médiation, de l'orientation et des références, tous ces moyens facilitent l'apprentissage, la connaissance du mode de vie québécois et la compréhension de la nouvelle société.

En conséquence, **11 540 interventions** (unique ou multiple) ont été réalisées auprès de la clientèle au cours de l'année.

Interventions collectives

1 clinique d'impôts de 4 jours du Programme des bénévoles de Revenu Québec et Revenu Canada

23 activités réparties en :

- **13 activités socioculturelles** (Musées d'arts, d'histoire et d'archéologie, pièces de théâtre, Jardin botanique, Match de l'Impact de Montréal, sortie pique-nique) ;
- **10 activités d'information et de sensibilisation** sur des thématiques utiles et pratiques de la vie quotidienne et en lien avec les valeurs du Québec (Ex. logement, système de santé, mesures de protection du consommateur, etc.).

Équipe

Ginette Bibeau
Conseillère en intégration sociale

Juan José Fernandez
Conseiller en intégration sociale et chef d'équipe

Karine Manukyan
Conseillère en intégration sociale

Magdalena Schedler
Stagiaire
Université Catholique de Fribourg (Allemagne)
3500 heures, 31 mars au 15 août 2014

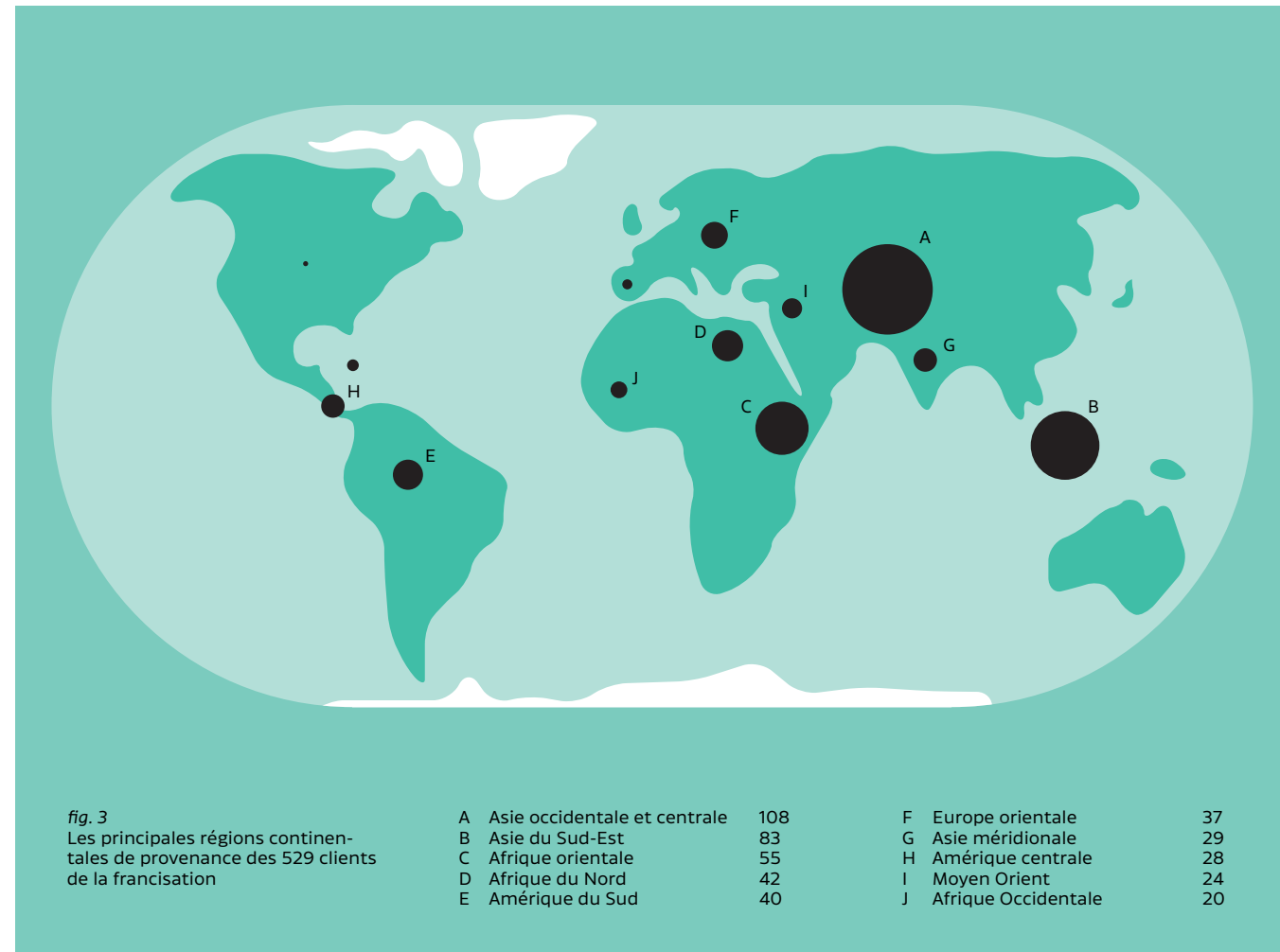
Romy Schlegel
Conseillère en intégration sociale
jusqu'en septembre 2014

Elena Zlatanova
Conseillère en intégration sociale
dès septembre 2014

Myrna Zogheib
Conseillère en intégration sociale

Francisation

Favoriser l'apprentissage de la langue française ainsi que la connaissance des valeurs, de la culture, et de l'histoire de la société d'accueil québécoise.



529
CLIENTS
UNIQUES

70
ACTIVITÉS
COLLECTIVES

66
PAYS DE
PROVENANCE

57 %
FEMMES

43%
HOMMES

0 % 0 À 17 ANS
17 % 18 À 29 ANS
78 % 30 À 54 ANS
5 % 55 ANS ET +

Services aux étudiants, aux professeurs

Service d'accueil, de référence et de soutien administratif auprès des étudiants et des professeurs.

Activités collectives

70 activités collectives organisées par l'animatrice aux activités de soutien à la francisation permettant aux étudiants de vivre des expériences culturelles et de pratiquer le français.

- **40 Séances au laboratoire de langues** (une fois par semaine);
- Activités et sorties culturelles;
- Sessions d'information offertes par des intervenants de PROMIS ou par des organismes partenaires sur une variété de thèmes utiles aux nouveaux arrivants, notamment : la recherche d'emploi, le marché du travail, l'histoire du Québec, les expressions québécoises, la nutrition, le système scolaire du Québec, la violence conjugale.

Équipe

Véronique Cyr
Animatrice de soutien à la francisation

Mouna Elbaz
Agente d'administration à la francisation – *cours de jour*

Florence Leysieux
Agente d'administration à la francisation – *cours de soir*

Professeurs

Personnel enseignant du Ministère de l'Immigration, de la Diversité et de l'Inclusion attiré à la francisation à PROMIS :

- Aicha Alaoui Harrouni
- Nedal Alnajjar
- Dimitry Armia
- Dan Belicov
- Françoise Berubé
- Nassirah Bouyakoub
- Jacques Breton
- Marc Daniel Charles
- Mouhamadou Cissé
- Marta Dikman
- Monique Dion
- Carine Fahmy
- Lucie Fortier
- Gilles Gagnon
- Carole Gaudreau
- Ghada Ghazaoui
- Catherine Godin
- Esther Hamel
- Ibrahim Homrani
- Camelia Miroescu
- Andrei Murahovshi
- Danielle Naud
- Gaétan Roy

Cours de francisation

56 cours offerts à temps plein et à temps partiel, le jour et le soir, sur des périodes de 11 semaines durant l'année, destinés à des groupes de niveaux débutant, intermédiaire et avancé. L'approche axée sur la communication est basée sur le Programme d'intégration linguistique pour les immigrants du MIDI.

- **8 Cours de français temps complet** : quatre sessions de deux classes chacune. PROMIS a dispensé 2640 heures de cours aux étudiants.
- **48 Cours de français à temps partiel** : quatre sessions pour un total de 3225 heures, le jour (9 h à 12 h) et le soir (18 h à 21 h), deux, trois ou quatre fois par semaine.

Aide à l'emploi

MANDAT

Favoriser l'intégration en emploi des personnes immigrantes à Montréal.

Deux volets sont offerts aux candidats du service :

- A — Préemployabilité ;**
- B — Aide à la recherche d'emploi.**

Équipe

Malik Latef
Conseiller en emploi

Christine Nyiharatege
Conseillère en emploi

Yifeng Zhu
Conseiller en emploi

450*
CLIENTS UNIQUES

10
ACTIVITÉS COLLECTIVES

158
PARTICIPATIONS UNIQUES OU COLLECTIVES

* Le nombre de clients uniques du service d'aide à l'emploi est inférieur à la somme des clients des deux sous-services, puisque certains clients consultent les deux sous-services. Ceux-ci ne sont comptés qu'une seule fois dans le nombre de clients total du service.

Activités collectives

10 activités collectives, dont des séances sur les méthodes et techniques de recherche d'emploi, des visites en entreprises, et des activités de réseautage.

Interventions individuelles

Informations sur la situation du marché du travail, la réorientation professionnelle, les cours professionnels et de mise à jour, les attitudes, les compétences, les habiletés et les outils recherchés par l'employeur.

A — Préemployabilité

229
CLIENTS UNIQUES

49
PAYS DE PROVENANCE

50 %
FEMMES

50 %
HOMMES

11 %
87 %
2 %

18 À 29 ANS
30 À 54 ANS
55 ANS ET +

B — Aide à la recherche d'emploi

275
CLIENTS UNIQUES

56
PAYS DE PROVENANCE

47 %
FEMMES

53 %
HOMMES

6 %
90 %
4 %

18 À 29 ANS
30 À 54 ANS
55 ANS ET +

Interventions individuelles

Évaluation des besoins des participants et élaboration des plans d'action appropriés à l'atteinte de leurs objectifs. Adaptation des curriculum vitae, lettres de présentation et techniques d'entrevues.

Durée de l'intervention individuelle : six mois par candidat.

Parmi les clients qui ont fait appel à nos services, **119** ont été inscrits dans l'entente avec Emploi-Québec. Les résultats se trouvent dans le tableau ci-dessous.

Situation à la fin de la participation (6 mois) et principaux secteurs d'activités

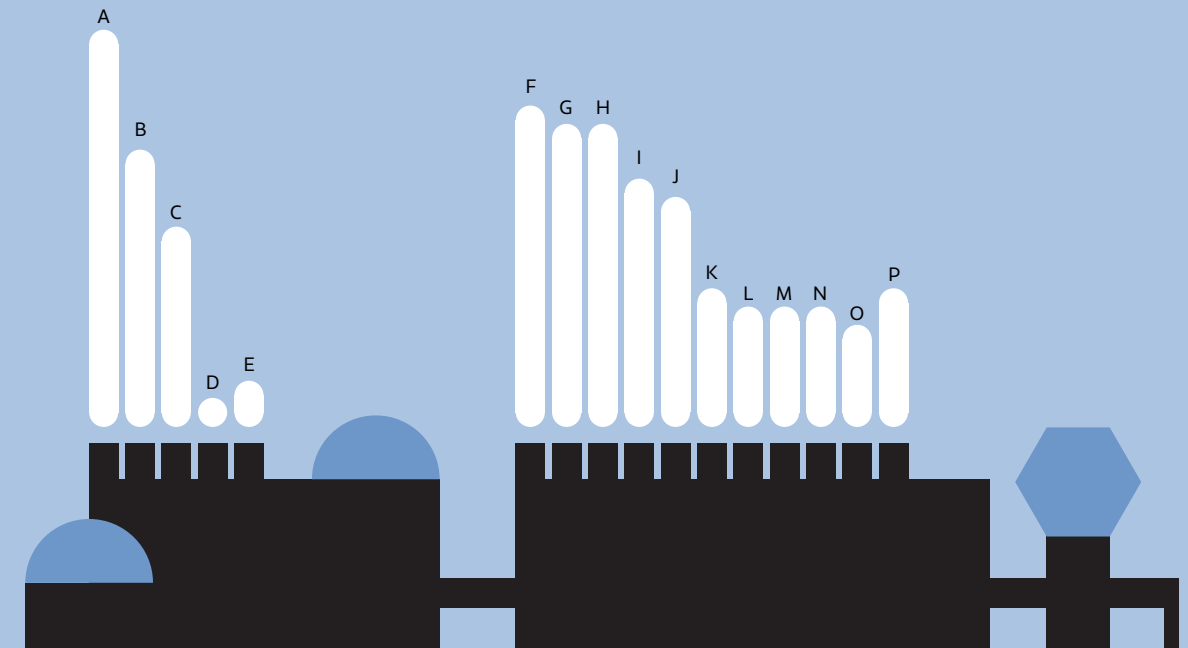
Voir fig. 4 et 5.

fig. 4
Situation à la fin de la participation pour les 119 clients inscrits dans l'entente Emploi-Québec

| | | |
|---|--|----|
| A | Emploi sans ou avec subvention à l'employeur | 48 |
| B | Recherche d'un emploi en cours | 34 |
| C | Retour aux études | 25 |
| D | Ne cherche pas d'emploi (raison médicale ou autre) | 5 |
| E | Participe à une autre mesure | 7 |

fig. 5
Principaux secteurs d'activités professionnelles des 119 clients inscrits dans l'entente Emploi-Québec

| | | |
|---|----------------------------------|------|
| F | Santé et services sociaux | 16 % |
| G | Finances et comptabilité | 15 % |
| H | Enseignement | 15 % |
| I | Administration | 12 % |
| J | Informatique | 11 % |
| K | Logistique | 6 % |
| L | Génie mécanique | 5 % |
| M | Génie électrique et électronique | 5 % |
| N | Génie chimique | 5 % |
| O | Service à la clientèle | 4 % |
| P | Autres | 6 % |



Régionalisation

MANDAT

Accompagner des personnes immigrantes à s'établir définitivement dans les régions du Québec.

Deux volets sont offerts aux candidats :

A — Établissement en région ;

B — Intégration en emploi axé sur les régions.



Équipe

Bouchra Ayar
Conseillère en emploi axé sur les régions

Jef Benoît
Conseiller à l'établissement en région

Leila Coulibaly
Conseillère en emploi axé sur les régions

Ana Graur
Conseillère à l'établissement en région

Vicki Morin
Conseillère à la régionalisation jusqu'en septembre 2014

Éric Quimper
Conseiller à l'établissement en région

Activités collectives

4 actions recrutement pour la région de l'Estrie et de Chaudière-Appalaches de profils professionnels spécialisés : **25 candidats** ont participé.

7 séjours exploratoires d'une journée permettant à **125 clients** d'explorer le contexte socioprofessionnel d'une ville, d'une municipalité régionale de comté (MRC) ou d'une région afin de se familiariser avec le territoire visé (visite guidée, fête socioculturelle, etc.) et le marché du travail local (visite d'entreprises, d'organismes de développement socioéconomique, foire d'emploi).

Ces séjours incluent :

- **3 séjours** dans la Capitale-Nationale : Québec
- **2 séjours** en Mauricie : Shawinigan et Trois-Rivières
- **1 séjour** dans le Centre-du-Québec : Drummondville
- **1 séjour** en Outaouais : Gatineau.

24 séances d'information sur les régions du Québec : présentation des régions par nos partenaires, qui dressent un portrait économique, social et culturel de leur région à **138 clients**.

90 sessions de promotion et d'information sur la régionalisation ont été organisées dans divers établissements d'enseignements et organismes partenaires, ainsi que dans nos locaux. **1804 personnes** y ont participé.

A — Établissement en région

500
CLIENTS
UNIQUES

53
PAYS DE
PROVENANCE

43 %
FEMMES

57 %
HOMMES

6 %
93 %
1 %

18 À 29 ANS
30 À 54 ANS
55 ANS ET +

Interventions individuelles

Un accompagnement individuel pour l'établissement en région avec ou sans emploi.

Durée de l'intervention individuelle : un an ou plus par candidat.

167 clients (incluant leur famille pour un total de **395 personnes**) se sont établis en région au cours de l'année.

Deux sous-volets

- **La formation professionnelle** : accompagne la clientèle souhaitant suivre une formation de niveau professionnel, collégial ou universitaire en région. **161 clients** ont bénéficié de ce service spécialisé.
- **L'entrepreneuriat** : accompagne la clientèle qui désire démarrer une entreprise en région. Réalisation de 2 sessions d'information avec des partenaires régionaux et des acteurs locaux (le Centre local de développement de Gatineau, et le Centre entrepreneurial de Shawinigan). **40 personnes** ont participé à ces activités spécialisées.

B — Intégration en emploi axé sur les régions

354
CLIENTS
UNIQUES

48
PAYS DE
PROVENANCE

32 %
FEMMES

68 %
HOMMES

11 %
88 %
1 %

18 À 29 ANS
30 À 54 ANS
55 ANS ET +

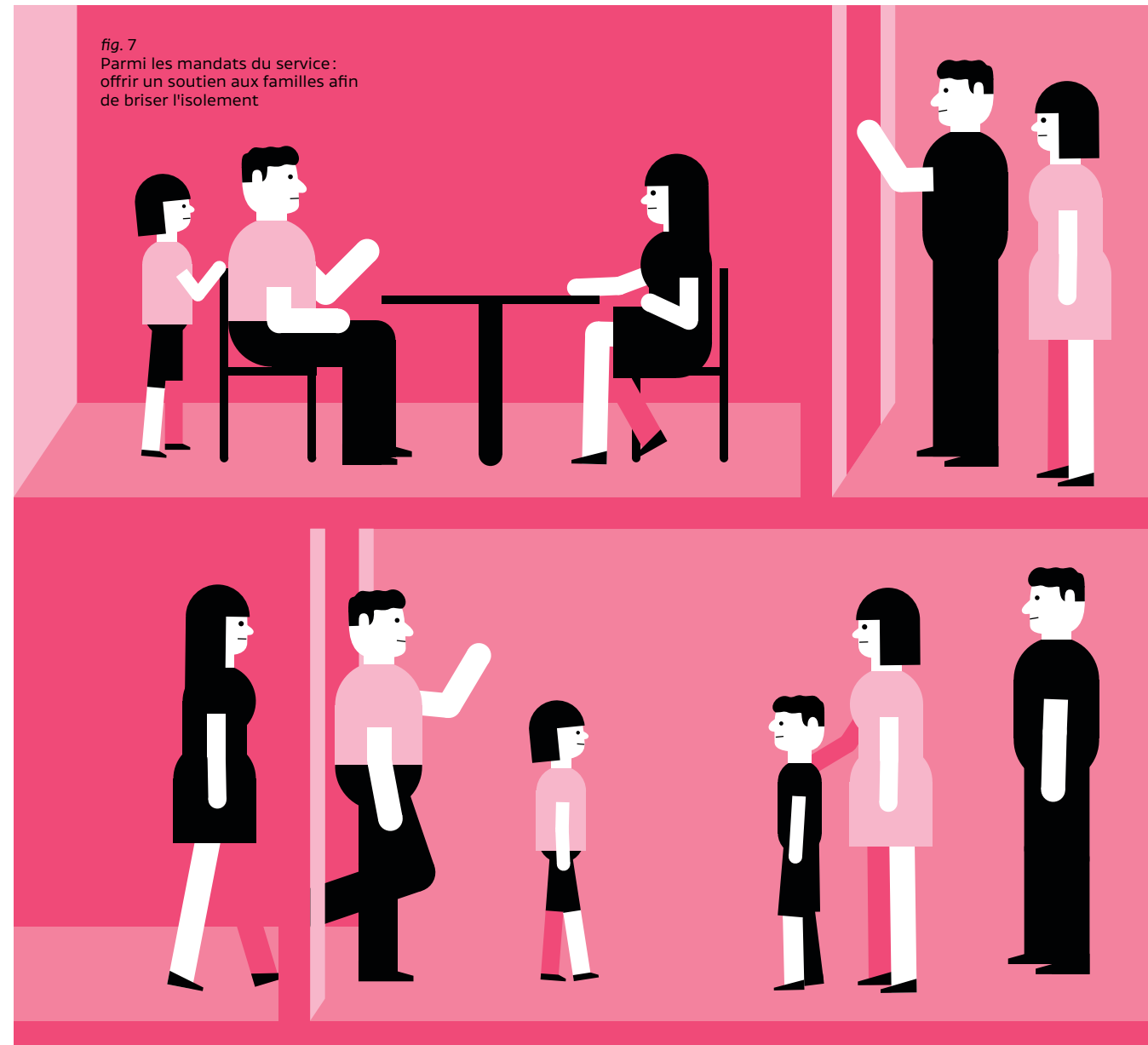
Interventions individuelles

Un accompagnement intensif aux candidats les plus aptes à trouver de l'emploi dans une démarche qui s'étale sur une période de six mois.

L'équipe travaille avec les candidats sur l'adaptation de leurs outils de recherche d'emploi (CV, lettre de présentation, approche téléphonique, simulation d'entrevue, etc.) et sur les spécificités régionales du marché de l'emploi.

Soutien aux familles

Apporter un soutien social aux familles vivant diverses problématiques.



151
FAMILLES
UNIQUES

38
ACTIVITÉS
COLLECTIVES

764
PARTICIPATIONS
UNIQUES OU
MULTIPLÉS

76 %
FEMMES

24 %
HOMMES

Équipe

Colette Belley
Intervenante bénévole

Ginette Bibeau
Conseillère en intégration
sociale et chef d'équipe
Soutien aux familles

Annie Potvin
stagiaire
210 heures, hiver 2015

Stéphanie Renaud
stagiaire,
210 heures, automne 2014

Interventions individuelles

Interventions individuelles par la conseillère en intégration sociale et des intervenants bénévoles à nos bureaux, à domicile, par appel téléphonique ou par courrier électronique.

151 familles (en incluant les autres membres de la famille, **391 personnes** ont bénéficié du service).

17 intervenants bénévoles jumelés à **28 familles** immigrantes.

Fréquences des rencontres selon les besoins de la famille afin de :

- Briser l'isolement ;
- Appuyer les démarches d'intégration au nouveau milieu de vie.

De plus, des bénévoles ont aidé à l'organisation des activités chapeautées par la chef d'équipe.

Activités collectives

38 activités ont été proposées aux familles dans le but de :

- Briser leur isolement ;
- Les amener à jouer leur rôle de citoyen à part entière ;
- S'impliquer dans leur nouvelle communauté.

Principales activités socioculturelles, éducatives ou citoyennes organisées par PROMIS ou d'autres organismes :

- Conférence publique de PROMIS sur des sujets d'actualités ;
- Assemblée générale de PROMIS ;
- Journée d'action contre la violence faite aux femmes ;
- Fête de la famille à Côte-des-Neiges et Hiver en fête ;
- Festivités de Noël à PROMIS ;
- Projet Art de vivre et Vue sur la relève ;
- Sorties à la cabane à sucre, au Cap St-Jacques, à la base de plein air Boute-en-train, à divers musées, et plus encore.

Implication sociale

70 clients se sont portés volontaires dans 9 activités/événements de PROMIS (Clinique d'impôt, Semaine d'action bénévole 2014) et d'autres organismes du quartier (Magasin-partage de CDN, Hiver en fête, Fête de la famille à CDN, Cérémonie d'accueil des nouveaux arrivants à CDN, Guignolée Multi-Caf, et la Foulée des parcs de l'organisme Outremont en famille).

Aide matérielle

50 familles ont reçu à Noël des chèques du journal *The Gazette*.

11 familles ont reçu des meubles grâce au projet Meubles solidaires du quartier.

30 familles ont acheté des denrées alimentaires pour une somme de 10 % de leur valeur.

Soutien scolaire

Équipe

Aida Berberovic
Conseillère en soutien scolaire

Sylvie Delgado
Animatrice préscolaire

Jean-Marc Desgent
Animateur auprès des parents

Elena Zlatanova
Animatrice auprès des parents
jusqu'à mai 2014

Stagiaires

— Gabrielle Allard
— Nada El-Omari
— Caroline Gascon
— Lylia Halimi
— Émilie Saint-Cyr

Favoriser la persévérance et la réussite scolaire d'élèves issus de l'immigration qui éprouvent des difficultés à l'école.

Quatre projets de soutien scolaire adaptés aux besoins spécifiques des élèves et de leurs

familles ont été offerts aux enfants de 6 à 17 ans :

- A — École du samedi ;
- B — Projet Ado ;
- C — Projet Ado pilote « Pour réussir à l'école » ;
- D — Camp d'été Promis.



A — École du samedi

109
ENFANTS

24
SEMAINES

86
TUTEURS
BÉNÉVOLES

Activités individuelles

24 séances de tutorat individuel d'octobre à mai destinées aux élèves de 6 à 12 ans offertes à 109 enfants jumelés à 86 tuteurs bénévoles référés par 59 enseignants de nos **5 écoles primaires** partenaires du quartier Côte-des-Neiges :

- École des Nations
- École du Petit-Chapiteau
- École Saint-Pascal-Baylon
- École Lucille-Teasdale
- École Simonne-Monet

Activités collectives

64 activités collectives ont été organisées simultanément pour les parents, la fratrie (4-5 ans) et pour l'ensemble des enfants :

- **14 activités pour les parents** organisées par un animateur : **18 parents** ont reçu des cours de français (prononciation et compréhension de la langue), dès janvier 2015.

- **24 ateliers d'éveil à la lecture et à l'écriture** pour les enfants d'âge préscolaire (4 à 5 ans) : **15 enfants** ont bénéficié de stimulation par le jeu, l'animation, le dessin, le bricolage, et des exercices de pré-écriture. Marie-José Aparicio Turcios de l'école La Voie a offert bénévolement son soutien à cette activité.
- **24 activités d'éco-bricolage** : **109 enfants** ont profité d'ateliers offerts bénévolement par France Verger, Gaëlle Roullin et Benoit Demers.
- **2 activités socioculturelles** d'importance : La fête de Noël, et la Fête de fin d'année.

B — Projet Ado

25
ADOLESCENTS

24
SEMAINES

28
TUTEURS
BÉNÉVOLES

Activités collectives

24 semaines de tutorat en petits groupes à raison de deux fois par semaine d'octobre à mai destiné à 25 adolescents de 13 à 17 ans de l'**École La Voie**. Ces élèves ont été jumelés à 28 tuteurs bénévoles qui ont investi **1 500 heures** de soutien scolaire durant **48 séances de tutorat**.

C — Projet Ado « Pour réussir à l'École » (pilote)

50
ADOLESCENTS

14
SEMAINES

2
TUTEURS
BÉNÉVOLES

Activités collectives

14 semaines de tutorat en grand groupe offert aux élèves de 1^{re} et 2^e années du secondaire à raison de deux fois par semaine en partenariat avec l'**École La Voie**. 50 élèves ont bénéficié de ce service dès janvier 2015. 2 tuteurs bénévoles les ont accompagnés, et ont investi **42 heures** de soutien scolaire durant **28 séances de tutorat**.

Voir fig. 8

D — Camp d'été PROMIS

40
ENFANTS

4
SEMAINES
D'ACTIVITÉ

4
MONITRICES



↑ Mini Flash Mob sur le belvédère du Mont Royal, 1^{er} août 2014

Animatrices camp d'été

- Camille Aucuit
- Tran Kim-Anh
- Marina Toptchiian
- Amy Tran

Camp de jour de 4 semaines, 5 jours par semaine, animé par 4 moniteurs du 14 juillet au 8 août 2014 destiné à 40 enfants de 6 à 12 ans de nos écoles partenaires principalement.

Activités collectives

20 jours d'activités collectives éducatives, enrichissantes et amusantes, structurées en quatre volets, des sorties collectives, ainsi qu'une soirée de clôture :

- **Volet Étude** : révision des notions scolaires à l'aide d'exercices écrits, de jeux, de livres et d'activités sur l'Internet.
- **Volet Arts et Théâtre** : capsules artistiques et créations inspirées des apprentissages à l'aide de matériel d'art plastique, de photographies, et de théâtre.

- **Volet Sciences** : capsules scientifiques, expériences scientifiques, initiation à l'ordinateur et à l'Internet, réalisations de projets, ainsi que 2 sorties d'une journée à l'organisme communautaire Les Scientifines.
- **Volet Sport** : cours structurés dans les disciplines sportives suivantes : soccer, tennis et basketball.

Autres activités

- Trois sorties inoubliables : sortie au Mont Royal avec réalisation d'un mini Flash Mob, excursion au Cap St Jacques, et visite du Musée des Beaux Arts.
- Une Soirée de Gala.

SERVICE 7

Action alimentaire

MANDAT

Mettre en place des projets collectifs pour favoriser la sécurité alimentaire des familles et faciliter l'accès constant aux aliments sains, de qualité, en quantité suffisante et à prix juste.

Équipe

Jean-Marc Desgent
Organisateur communautaire
dès le 10 janvier 2015

Paulina Robles
Organisatrice communautaire



fig. 9
Natures des activités du service Action alimentaire : informatives, coopératives et de réseautage social

A — Actions collectives

66
MÉNAGES
UNIQUES

70 %
FEMMES

13 %
80 %
7 %

81
PARTICIPATIONS
UNIQUES OU
COLLECTIVES

30 %
HOMMES

18 À 29 ANS
30 À 54 ANS
55 ANS ET +

Activités collectives

3 activités collectives informatives, coopératives et de réseautage social en lien avec la sécurité alimentaire.

- **1 conférence** sur l'économie familiale et l'alimentation
- **5 groupes d'achats** de fruits et légumes frais Bonne Boîte Bonne Bouffe de Moisson Montréal : **66 ménages** participants (28 janvier au 31 mars 2015).
- **16 semaines de jardin collectif** avec **12 ménages** participants.

B — Projet de partenariat

426
MÉNAGES
UNIQUES

1058
PERSONNES
TOUCHÉES

22
DISTRIBUTIONS
DE PAINS

Partenariat avec La Tablée des Chefs

L'organisme **La Tablée des Chefs** jumelle des producteurs et des organismes partageant l'objectif de contribuer à la sécurité alimentaire des personnes à faible revenu. En collaboration avec la boulangerie **Première Moisson**, le service a réalisé **22 distributions de pains** frais et nutritifs durant 11 semaines auprès de **426 ménages, 1058 personnes** touchées lorsqu'on inclut leur famille.

Hébergement

Service d'hébergement de 220 chambres destinées aux femmes de 18 à 45 ans actives sur le marché du travail ou aux études.



656

CLIENTS
UNIQUES

47

PAYS DE
PROVENANCE

100 %
FEMMES

0 %
HOMMES

34 %
66 %

18 À 29 ANS
30 ET +

Activités collectives

Des activités socioculturelles sont organisées ponctuellement par des bénévoles et des résidentes dans le but de favoriser les échanges entre les résidentes : soirées cinéma, « 5 à 7 » pour accueillir de nouvelles résidentes, Fête de Noël, visite de points d'intérêts de la ville, et plus encore. De plus, toutes les femmes immigrantes reçoivent de l'information sur les autres services offerts à PROMIS pendant leur séjour à la résidence.

Clientèle

- A Séjour à long terme
3 mois et plus:
339 résidentes
- B Séjour à court terme
d'une journée à 3 mois:
250 résidentes
- C Séjour dans les 4 chambres
réservées par l'Hôpital
Ste-Justine:
67 résidentes

Voir fig. 10

En raison de son emplacement stratégique, près des universités et du centre-ville, la résidence Maria-Goretti de PROMIS est devenue une destination sollicitée pour la plupart, par des étudiantes ainsi que des femmes immigrantes de différentes origines. De plus, les chambres pour les séjours à courte durée sont aussi en demande par des femmes d'ici.

Équipe

Diane Hébert

Directrice du service
d'hébergement

Louise Vachon

Préposée à l'hébergement

Réception

- Ana Laura Alvarez
- Dina Chevignac
- Jocelyne Dauphinais
- Mariétou G. Diarra
- Chelbia Kabenji
- Éliane Larocque
- Isabelle Queyroi

Équipe d'entretien

- Phénix

Équipe de maintenance

- Wilfredo Jimenez
- Robert Lacasse

Regroupements, concertations et partenariats

Nous travaillons en étroite collaboration avec divers organismes communautaires, institutions publiques et instances de concertation au plan local et au plan régional. PROMIS est aussi membre actif de plusieurs comités et regroupements.

Nouveau partenariat réalisé avec le Collège Jean-de-Brébeuf!

Cette année, nous avons officialisé l'entente de partenariat avec le Collège Jean-de-Brébeuf. Cette entente vient renforcer la référence privilégiée de plusieurs étudiants-bénévoles à notre service de soutien scolaire chaque année. De plus, de nouvelles collaborations sont envisagées avec le Collège, notamment avec la direction de la vie étudiante, pour l'élaboration de projets conjoints avec le personnel enseignant, les étudiants, et le service de soutien scolaire. Aussi, il a été prévu que des étudiantes du Collège soient accueillies à notre service d'hébergement. Soulignons que dans cette entente, le Collège reconnaît PROMIS comme partenaire communautaire principal pour l'accueil et l'encadrement d'étudiants-bénévoles, et leurs projets individuels et collectifs, au bénéfice de nos activités en soutien scolaire.

Partenaires scolaires

- École des Nations
- École du Petit-Chapiteau
- École Saint-Pascal-Baylon
- École Lucille-Teasdale
- École Simonne-Monet
- École La Voie

Partenaire institutionnel

CSSS de la Montagne

Concertations et regroupements communautaires

Association des communautés culturelles pour l'égalité dans les services sociaux et de santé (ACCEES)

Comité des partenaires Service Immigration Québec — Secteur Sud (MIDI)

Club AMI (Organisme local offrant des services en santé mentale) — Conseil d'administration

Corporation de développement économique communautaire (CDEC) de Côte-des-Neiges

— Table de concertation des organismes en employabilité (TCOE)

Corporation de développement communautaire (CDC) de Côte-des-Neiges

— Comité Femmes de Côte-des-Neiges

— Comité de concertation interculturelle et son sous-comité Inclusion — Animation urbaine

— Table sur le logement social de Côte-des-Neiges et son sous-comité Blue Bonnets

— Table des aînés de Côte-des-Neiges

— Table sécurité alimentaire de Côte-des-Neiges

- Table famille de Côte-des-Neiges et ses sous-comités Activités et Groupe focus
- Membres des comités organisateurs du Magasin-partage et d'Hiver en fête

Front d'action populaire en réaménagement urbain (FRAPRU)

Regroupement des organismes multiethniques pour le logement (ROMEL)

Regroupement des organismes communautaires québécois de lutte au décrochage (ROCQLD)

Table de concertation des organismes au service des personnes réfugiées et immigrantes (TCRI)

- Comité exécutif
- Conseil d'administration
- Conseil national de consultation
- Comité aviseur jeunes (CAJ)
- Comité sur la violence aux femmes basée sur l'honneur
- Regroupement des organismes au service des nouveaux arrivants (ROSNA/TCRI)
- Réseau national des organismes spécialisés dans l'intégration en emploi des nouveaux immigrants (ROSINI/TCRI)
- Réseau des organismes de régionalisation de l'immigration du Québec (RORIQ)
- Regroupement des organismes en francisation du Québec (ROFQ)
- Table de concertation jeunesse de Côte-des-Neiges et son sous-comité Monde scolaire
- Table de concertation sur la faim et le développement social du Montréal métropolitain

13 NOVEMBRE 2014



↑ M. Olivier Bouchard, étudiant du Collège Jean-de-Brébeuf, remet un don à Mme Aida Berberovic, conseillère au Soutien scolaire de PROMIS

↓ M. Delfino Campanile, directeur de PROMIS, et M. Alain Turcotte, directeur de la vie étudiante du Collège Jean-de-Brébeuf



Partenaires en régions

Bas-Saint-Laurent

Accueil et intégration
Bas-Saint-Laurent (Rimouski)

Conférence régionale des
élus du Bas-Saint-Laurent

Saguenay-Lac-Saint-jean

Portes ouvertes sur le Lac

Capitale-Nationale

Accès-Travail Portneuf

Les Services spécialisés
de main d'œuvre l'Appui inc.
(SEMO-L'Appui)

Service d'orientation et
d'intégration des immigrants
au travail (SOIT)

Mauricie

Stratégie Carrière

Estrie

Pro-Gestion Estrie

Outaouais

Service Intégration
Travail Outaouais (SITO)

Abitibi-Témiscamingue

Conférence régionale des élus
de l'Abitibi-Témiscamingue

Côte-Nord

Conférence régionale
des élus de la Côte-Nord

Carrefour Jeunesse Emploi
de la Haute-Côte-Nord

Centre émerison

Centre Alpha LIRA

Nord-Du-Québec

La Ruée vers le Nord

Place aux jeunes en Jamésie

Gaspésie-Îles-De-La-Madeleine

Conférence régionale des élus de
la Gaspésie-Îles-de-la-Madeleine

Chaudière-Appalaches

Intégration communautaire
des immigrants (ICI)

Laurentides

Centre d'intégration en emploi
Laurentides (CIE Laurentides)

Montérégie

Centre de recherche
d'Emploi du Sud-Ouest
— Volet immigration (CRESO)

Forum 2020

L'accueil, Accompagnement des
Nouveaux arrivants et Conseils
en Recherche d'Emploi (L'ANCRE)

L'Orienthèque, corporation
de services d'aide à l'emploi

Solidarité ethnique régionale
de la Yamaska (SÉRY)

Centre-Du-Québec

Carrefour jeunesse-emploi

Regroupement interculturel
de Drummondville (RID)

Accès-Travail Victoriaville

Nos bailleurs de fonds, moteurs de notre mission et de nos projets



↑ M. Delfino Campanile, directeur général de PROMIS en compagnie de Mme Hélène David, Ministre de la Culture et des Communications et Ministre responsable de la Protection et de la Promotion de la langue française

Nous remercions nos bailleurs de fonds pour le soutien financier apporté tout au long de l'année.

Bailleurs de fonds

Ministère de l'Immigration de la Diversité et de l'Inclusion (MIDI)

Ministère de l'Emploi et de la Solidarité sociale/Emploi-Québec

Centraide du Grand Montréal

Ville de Montréal et Arrondissement Côte-des-Neiges-Notre-Dame-de-Grâce

Commission scolaire de Montréal et Écoles du Quartier de Côte-des-Neiges

CSSS de la Montagne (programme SIPPE)

Fondation Joseph Armand Bombardier

Fondation *State Street*

Sœurs servantes du Saint-Cœur de Marie

TELUS-Comité d'investissement communautaire

Emplois d'été / Service Canada

Élus du quartier

Hélène David

- Députée d'Outremont
- Ministre de la Culture et des Communications
- Ministre responsable de la Protection et de la Promotion de la langue française

Pierre Arcand

- Député de Mont-Royal
- Ministre de l'Énergie et des Ressources naturelles
- Ministre responsable du Plan Nord
- Ministre responsable de la région de la Côte-Nord

Russell Copeman

- Maire de l'arrondissement Côte-des-Neiges—Notre-Dame-de-Grâce

Remerciements

Nos bénévoles, un apport indispensable à promis

PROMIS bénéficie de l'apport d'environ 200 bénévoles répartis dans quatre services de l'organisme : l'administration, le soutien scolaire, l'action alimentaire, et le soutien aux familles. Nous tenons à remercier chaleureusement madame **Denise Belec**, présidente du conseil d'administration (CA), et tous les administrateurs du CA pour leur engagement et leur dévouement à l'organisme. Nous remercions aussi les membres du personnel et les bénévoles pour leur dévouement et leur disponibilité.

Nous tenons à souligner l'aide précieuse des sœurs **Colette Belley** et **Maria Goretti de Souza** qui donnent de nombreuses heures de bénévolat au Soutien aux familles et à la comptabilité, ainsi que madame Carole Zogheib, bénévole à la réception. Sœurs **Diane Gariépy** et **Adrienne Guay** donnent également de leur temps au service d'hébergement afin d'assurer une présence auprès des résidentes et d'organiser des activités socio-culturelles.

Crédits

Coordination

Delfino Campanile

Conception graphique

Supersymétrie

Rédaction

Anne-Marie Choquette

Impression

Quadriscan

Photos (sauf page 17)

Jon Yu

