



Rapport d'activités 2020-2021
& *Le second cahier de Luciana*

Tome 2



Présente



Le second cahier de Luciana :
Un an après son arrivée

Tome 2

&

Le rapport d'activités
2020-2021

p.13

Nouvelle année
Nouveau cahier
Le désir de nouveaux projets
De nouvelles aventures
Une vie plus légère...

Ici, c'est encore l'hiver
Mais maintenant je sais
qu'après les journées froides
Le printemps toujours s'en vient
Cet année je vais fleurir!



Ano novo
Caderno novo

O desejo de novos projetos
De novas aventuras
Uma vida mais leve...

Por aqui ainda é inverno
Mas agora eu já sei
que depois de dias frios
A primavera sempre aparece
Este ano vou florescer!



Mon déménagement s'est bien passé et je commence (petit à petit) à me sentir chez moi.

Le français est encore un défi,
Mais pas tant difficile qu'avant
je vais essayer d'écrire de plus en plus en français ici



Mais si je décide de te raconter un secret, ça va être en portugais... ma langue maternelle.

Psssssss...

Parce que eu tenho um novo amigo
il me semble que j'ai un nouveau ami

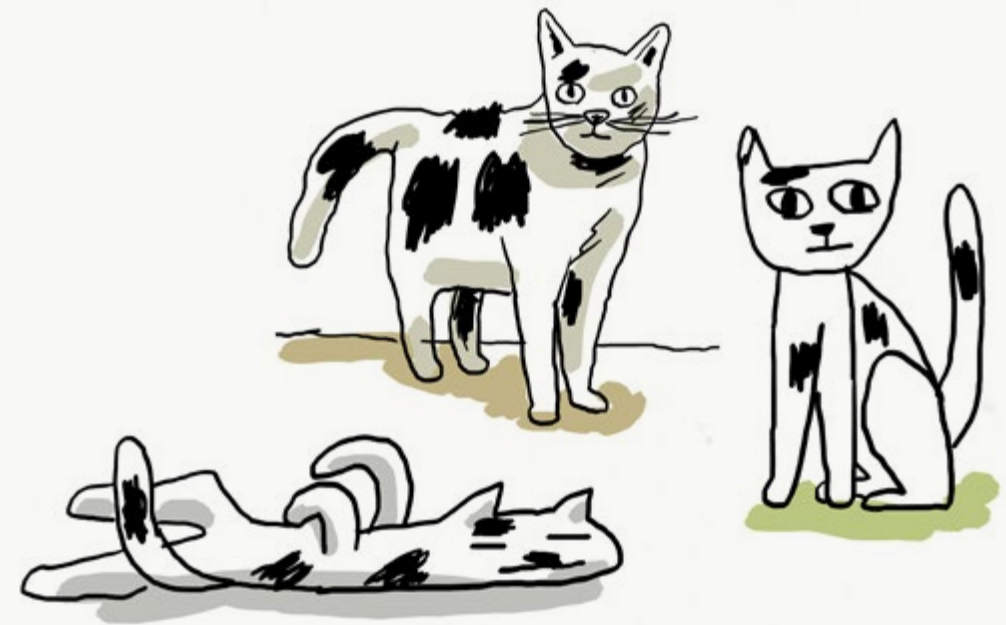
Une première journée chaude,
La porte de ma maison ouverte...

Bientôt, tout le monde sera dehors
les tables de pique-nique et les terrasses partout.
J'ai hâte de sentir le soleil sur ma peau.



Un chat rentre. C'est qui toi?
C'est quoi ton nom? T'as-tu faim?

o que será que eu tenho
na geladeira pra você?
qu'est-ce que j'ai au frigo pour toi?
Parles-tu portugais, par hasard?



Allo petit minou,
C'est quoi ton nom?
Je vais t'appeler Hiver.



Mars 2020

Il y a quelque chose qui se passe.
Partout dans le monde on ferme
les commerces,
les restaurants,
les théâtres,
les musées...
Et on reste à la maison.

Estou com medo.
J'ai peur.





Je parle avec mes parents
Nous sommes tous inquiets.
On a peur de devenir malade.
On reste à la maison, on lave les mains,
on met des masques.

Ce matin, j'ai reçu un courriel de l'université.
T'ai-je dit que je suis retourné aux études?
Maintenant, les cours vont
être donnés en ligne.
J'espère que ça ne va pas être plus
difficile de parler
français derrière un écran.

Eu me sinto tímida.
Je me sens timide.

Table des matières

du rapport d'activités 20-21 de PROMIS



Mot du président et du directeur général	p.14
Conseil d'administration	p.16
Organigramme	p.18
Orientations stratégiques	p.20
Résultats des priorités	p.22
Administration	p.24
Accueil et intégration	p.32
Francisation	p.34
Aide à l'emploi	p.37
Régionalisation	p.39
Soutien aux familles	p.43
Soutien scolaire	p.46
Action alimentaire	p.52
Hébergement	p.55
Regroupements, concertations et partenariats	p.58
Remerciements	p.61
Crédits	p.75

Mot du président et du directeur général

L'année 2020-21 restera longtemps gravée dans nos mémoires, non pas en raison de nos réalisations et défis, parce qu'il y en a eu, mais surtout à cause de la pandémie de COVID-19 qui a littéralement bouleversé la planète entière. Cet événement, survenu dans notre quotidien depuis mars dernier, aura contribué à redéfinir non seulement où l'on travaille, mais surtout comment on le fait.

Malgré cette situation complètement inattendue, il a fallu maintenir des services et un soutien continu à des personnes immigrantes ayant des besoins d'accompagnement. Pour ce faire, nous nous sommes rapidement adaptés à la nouvelle conjoncture.

La première adaptation a été de rejoindre nos usagers via des plateformes comme Zoom et Teams, afin de pouvoir les accompagner à distance sans les mettre à risque par des déplacements vers nos bureaux. Pour cette première démarche, il a fallu redéployer notre personnel d'intervention à domicile en se réorganisant en télétravail. C'est ce que nous avons fait du 18 mars au 15 juin pour vingt-cinq membres de notre personnel d'intervention. En contrepartie, tout le personnel du service d'hébergement de la résidence Maria-Goretti est demeuré sur place pendant toute la période de confinement, incluant l'équipe de direction. Le personnel de la résidence a d'ailleurs obtenu de PROMIS une prime exceptionnelle pour le travail effectué durant cette première période de confinement, allant du 18 mars au 15 juin.

Peu importe leur disposition physique, nous devons souligner la collaboration hors pair de l'ensemble du personnel tout au long de l'année de la pandémie (et cet engagement perdure).

Malgré cette situation difficile et même s'il y a eu des baisses significatives de fréquentation par la clientèle dans certains services, la direction de PROMIS a tenu à assurer l'ouverture, l'entretien et la sécurité du bâtiment. Force est de souligner que pendant cette période, il a fallu mettre en place de nouvelles procédures pour gérer nos services sur place en mobilisant notre équipe de direction et nos équipes d'entretien.

Pour bien préparer le retour sécuritaire des intervenants après le 15 juin dans un strict respect des mesures sanitaires prescrites, il a fallu s'équiper en masques, gants, gel désinfectant de mains et écrans en plexiglas pour la réception et pour chaque bureau recevant des usagers. Nous avons aussi équipé tous les bureaux et postes de travail de nos intervenant-e-s au moyen de caméras, haut-parleurs et logiciels tels que Zoom et Teams, pour assurer

la plus haute qualité à nos communications à distance avec la clientèle. À compter du 15 juin 2020, nous avons misé exclusivement sur des interventions individuelles, soit en présentiel ou à distance.

Depuis ce retour, l'ensemble de nos effectifs est maintenu sur place pour offrir des services individuels en présentiel ou à distance et des activités collectives sur des plateformes numériques.

Bien que la pandémie ait engendré des difficultés et exigé beaucoup d'adaptation, PROMIS a su développer de nouveaux projets.

Voici une liste sommaire de ces nouveaux projets :

- Offre de paniers d'urgence aux étudiants étrangers
- Intervention de liaison auprès des parents d'enfants immigrants dans les écoles du Centre de services scolaire Marguerite-Bourgeoys et du CSSDM
- Préparation à l'examen de la citoyenneté
- Participation au programme municipal « Entreprendre ensemble »
- Conclusion de la recherche menée avec l'IRIPI sur l'entrepreneuriat immigrant.
- Signature d'une nouvelle entente sur la régionalisation pour le projet d'envergure « Emplois en région », déployé de concert avec le Collectif des femmes immigrantes du Québec et ALPA.
- Mise en œuvre d'un projet de partenariat dans le cadre du programme PIC de Centraide, portant sur la mise en œuvre et l'expérimentation d'un nouveau service de placement en emploi à Côte-des-Neiges. PROMIS est fiduciaire et mandataire de ce projet.
- Projet Audit 4.0 : diagnostic sur nos processus administratifs en lien avec nos logiciels et nos plateformes numériques.

Même si la pandémie a révélé un certain manque de préparation pour ce type de situation échappant à notre expérience habituelle, elle a aussi révélé au fil des mois notre capacité de réaction structurée vu l'engagement de notre personnel, un élan d'innovation même en situation inconnue, et surtout notre résilience organisationnelle dans un environnement en constante transformation.

Monsieur Lucien Fortin
Président

Monsieur Delfino Campanile
Directeur général

Mission de PROMIS

Favoriser l'intégration des personnes immigrantes et réfugiées à la société québécoise et défendre leurs droits dans une perspective de développement social

Nos valeurs

Dans la poursuite de sa mission telle qu'énoncée ci-dessus, PROMIS adopte les valeurs suivantes :

- l'autonomie des personnes
- le respect des différences
- l'entraide et la solidarité

En pratique

PROMIS offre aux personnes immigrantes et réfugiées des services regroupés dans 8 champs d'intervention :

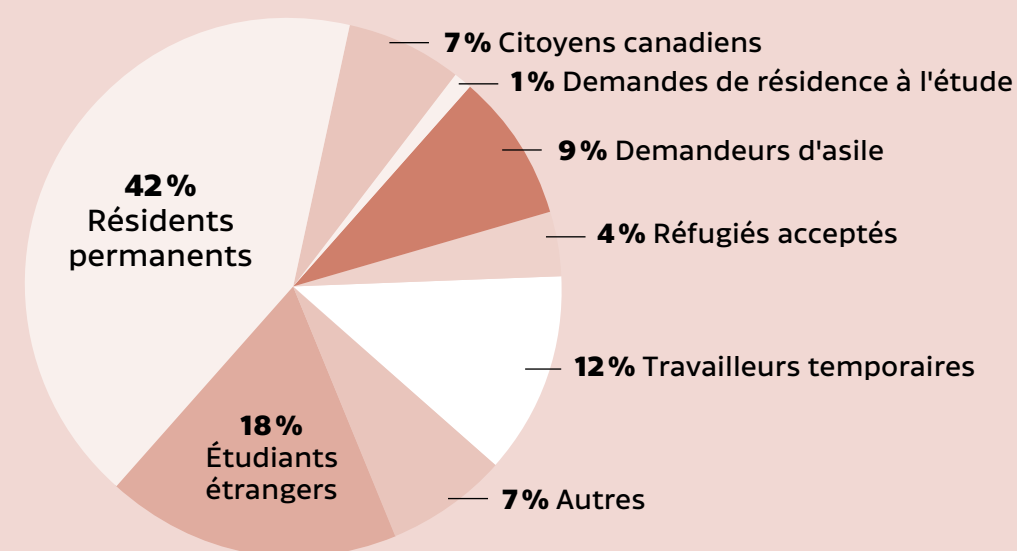
- ① Accueil et intégration
- ② Francisation
- ③ Aide à l'emploi
- ④ Régionalisation
- ⑤ Soutien aux familles
- ⑥ Soutien scolaire
- ⑦ Action alimentaire
- ⑧ Hébergement

Conseil d'administration

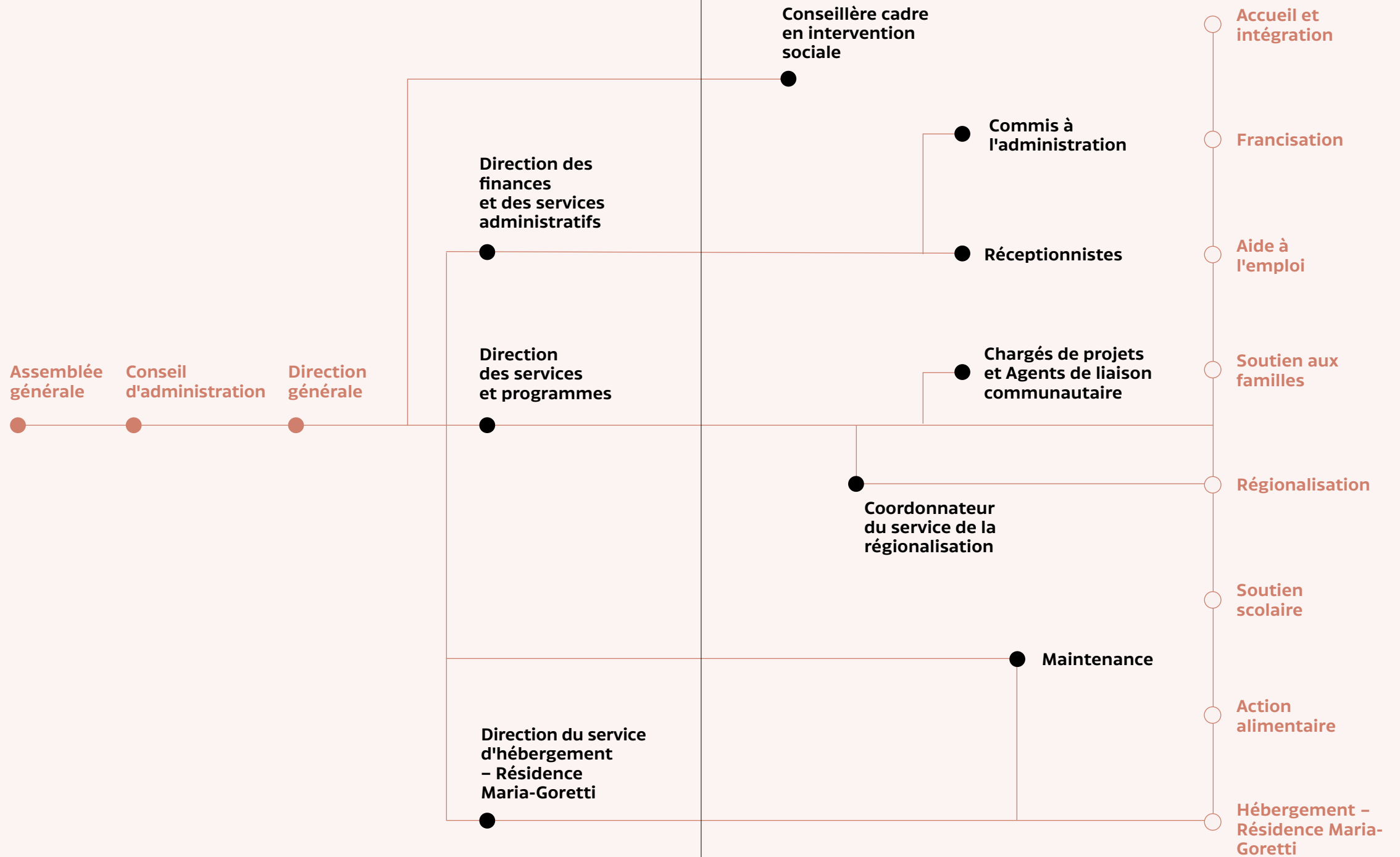
Monsieur Lucien Fortin	Président
Monsieur Jean-Louis Coté	Vice-président
Monsieur Roger côté	Secrétaire
Madame Paule Renaud	Trésorière
Monsieur Mbarek Bahmad	Administrateur
Madame Amélie Bombardier	Administratrice
Monsieur Isso-Wasini Ouro-Salim	Administrateur
Madame Christine Nyirahatege	Administratrice
Monsieur T.K. Raghunathan	Administrateur

Résultats sommaires

Nombre de clients uniques ayant reçu une intervention	3924
Nombre d'interventions	25 358
Nombre de pays de provenance	140
Nombre d'activités collectives	132
Nombre de participations aux activités collectives	1743
Nombre d'employés (Temps complet et partiel, contractuels et remplaçants)	64
Regroupements et instances de concertation (auxquels nous participons)	16
Partenaires (autres que bailleurs de fonds)	71



Organigramme



Orientations stratégiques 2014-2019 (prolongées jusqu'à 2021)

5 orientations adoptées à l'Assemblée générale annuelle du 18 juin 2014

Descripteurs clés

- Un organisme avec le regard tourné résolument vers l'avenir ;
- Un organisme axé sur le renouveau et l'innovation ;
- Un organisme dédié à la recherche de l'excellence dans l'ensemble de ses démarches ;
- Un organisme animé par une offre de services à la population adaptée, pertinente et de qualité ;
- Un organisme engagé dans les causes de justice et de développement social, ici et ailleurs.

① Clientèles & populations cibles

Maintenir l'axe principal de servir l'ensemble de la clientèle immigrante et réfugiée de Montréal (adultes, familles, jeunes et âgés). Élargir notre clientèle féminine d'ici et d'ailleurs pour le service d'hébergement.

Considération particulière: Développer des partenariats avec des organismes dans différents secteurs de Montréal, dont les organismes communautaires (divers secteurs d'intervention), les CIUSSS, les bureaux de Services Québec et les arrondissements de Montréal.

② Territoire

Projeter notre intervention (tout en consolidant notre action à CDN) dans les secteurs géographiques avoisinants qui n'ont pas accès à des services (en quantité ou en qualité) semblables aux nôtres (ex. le Sud-Ouest, le Centre-Nord et l'Ouest de Montréal, et autres secteurs à évaluer selon l'absence des services et la demande des populations visées).

Considération particulière: Rester à l'affût d'opportunités ailleurs, maintenir une approche flexible dans la considération d'offre de services et de promotion de nos activités sur le territoire montréalais.

③ Taille & volume d'accueil

Assurer la croissance de PROMIS à terme et devenir un leader métropolitain en matière d'immigration, d'intégration et d'hébergement (pour des femmes d'ici et d'ailleurs), maximiser le nombre de personnes à servir d'ici 5 ans en fonction de la demande et de nos capacités organisationnelles.

④ Champs d'action & services

Réviser et consolider nos champs d'action/services de base et miser sur le développement de projets/activités complémentaires (distinctifs) pour répondre à des besoins émergents des populations visées (avec une attention particulière pour développer notre capacité d'intervention psychosociale et notre axe de recherche appliquée).

Considération particulière: Participer à des alliances/coalitions stratégiques pour faire avancer les causes en lien direct avec les conditions vécues par les populations immigrantes et réfugiées, notamment en cherchant à se positionner sur le long terme sur les enjeux politiques, sociaux et économiques de l'immigration.

⑤ Ressources humaines & financières

Orientation sur le plan des ressources humaines: Réviser et consolider les meilleures pratiques de gestion des ressources humaines (dotation, formation/maintien des compétences, encadrement, évaluation du rendement).

Orientation sur le plan des ressources financières: Assurer un financement adéquat de la part des services gouvernementaux et explorer la diversification de nos sources de financement à plus long terme (notamment en explorant les levées de fonds, la tarification de certains services/activités, les dons individuels et des demandes auprès des fondations et du secteur privé).

Considération particulière: S'adjoindre des ressources externes sur des enjeux structurants comme les communications stratégiques et le marketing social (explorer l'ajout d'un/e porte-parole pour l'organisme avec un profil grand public).

Résultats des priorités 2020-2021

1 Accroître notre présence dans la région métropolitaine en matière de services aux personnes immigrantes et aux réfugiées ;

Nous avons maintenu une démarche basée sur nos plateformes numériques pour accentuer notre visibilité sur des territoires peu ou non desservis par des services d'aide aux personnes immigrantes ou réfugiées. Par contre et en raison de la pandémie, nous avons réduit nos activités collectives en début d'année pour ensuite les redéployer sur des plateformes à distance.

2 Maintenir la promotion de la résidence Maria-Goretti par le biais des réseaux sociaux et des approches directes (ententes bilatérales) auprès du milieu institutionnel (collèges, universités, CIUSSS et hôpitaux), du milieu des affaires et du milieu touristique ;

En raison de la pandémie, nous avons vécu une baisse significative de clientèle avec près d'un tiers de nos chambres restées vacantes notamment en raison de la fermeture de la frontière canadienne et du redéploiement des programmes universitaires et collégiaux qui a affecté la capacité des étudiantes étrangères de réserver des chambres. Ceci comprend le volet hôtel avec ses vingt chambres, qui a été fermé pendant toute l'année.

Par contre, nous comptons retrouver notre clientèle naturelle (étudiantes étrangères et résidentes permanentes) pour la résidence avec le retour en présentiel des programmes universitaires et collégiaux à partir de l'automne 2021.

3 Développer un service d'accompagnement en matière d'entrepreneuriat à l'intention des personnes immigrantes à Montréal;

Nous avons complété avec l'IRIPI l'étude sur l'entrepreneuriat immigrant avec la fin de l'étape de collecte des données et l'amorce cet automne d'une phase d'expérimentation d'une trousse d'outils produite à l'intention des intervenants de PROMIS. Un deuxième projet de recherche, aussi mené avec l'IRIPI, porte sur l'entrepreneuriat immigrant coopératif et est en voie de complétion au cours de l'été 2021.

Suite à la réception de ces études et leurs recommandations, nous prévoyons la mise en œuvre d'un nouveau service d'accompagnement des personnes immigrantes en matière de l'entrepreneuriat (prédémarrage) à l'automne 2021.

4 Assurer un suivi à la réflexion stratégique avec le conseil d'administration et le personnel afin de dégager de nouvelles orientations pour les cinq prochaines années allant de 2020 à 2025 ;

En raison de la pandémie, nous avons lancé cette réflexion à l'hiver 2021 par le biais de consultations ciblées de l'ensemble du personnel et des administrateurs et, en conséquence, la portée de ces orientations sera de 2021 à 2026.

5 Adapter nos services dans le contexte actuel du COVID-19 afin d'assurer un cadre sécuritaire pour notre personnel et nos usagers.

Nous avons adapté l'ensemble de nos services à la situation inédite occasionnée par la pandémie de la COVID-19 avec un maintien d'une approche personnalisée en présentiel et les activités de groupe à distance.

Administration

Delfino Campanile	Directeur général
Naïma Sedraty	Directrice des finances et des services administratifs
Aïda Berberovic	Directrice des services et des programmes
Éric Quimper	Coordonnateur
Anne-Marie Choquette	Chargée de projets administratifs et de recherche <i>Jusqu'au 5 mars 2021</i>
Marcel Solocha	Chargé de projets
Joëlle Léveillé	Réceptionniste
Marjorie Stiverne	Réceptionniste <i>Jusqu'au 29 octobre 2020</i>
Maryam Azimzadeh	Agente de liaison communautaire <i>Depuis le 6 novembre 2020</i>
Éric Lachapelle	Agent de liaison communautaire <i>Depuis le 25 janvier 2021</i>
Mélodie Chouinard	Agente de liaison communautaire <i>Congé de maternité</i>
Stephanie Pavlik	Commis à l'administration <i>Depuis le 17 mars 2021</i>

Principaux dossiers sur lesquels l'équipe d'administration a travaillé en 2020-2021

- Maintien d'une démarche d'évaluation des services et des activités à PROMIS avec une personne-ressource de l'École Nationale d'Administration Publique (ENAP), madame Naima Bentayeb.
Au cours de l'année, des démarches d'évaluation ont été complétées pour les services suivants : le soutien scolaire, le soutien aux familles, la francisation et l'action alimentaire.
- Délégation de l'ensemble des communications, de la promotion et de la gestion de nos plateformes web à l'Agence de Marketing Numérique Hamak.
- Conception d'une nouvelle démarche d'innovation misant sur le lancement de chantiers axés sur le chemin client et le référencement interne et externe. Ces chantiers seront composés de représentant-e-s des différents services afin de poursuivre l'enracinement d'un réflexe organisationnel misant sur l'amélioration continue de l'expérience des usagers et usagères, introduit par la direction de notre laboratoire sur l'innovation en 2015.
- Maintien d'un comité vert portant sur la mise en œuvre d'initiatives écologiques dans l'organisation interne des services et activités de PROMIS.
- Participation de la direction générale à un panel de discussion intitulé « Gérer dans le chaos, horizons d'après-crise », tenu le 23 septembre 2020 et organisé par le Centre Saint-Pierre.
- Coordination administrative de la troisième année d'un projet d'envergure portant sur la régionalisation de l'immigration, de concert avec le Collectif des femmes immigrantes du Québec et avec Accueil liaison pour les personnes arrivantes (ALPA).
- Création d'une plateforme numérique pour une banque des ressources en région qui répertorie plus de 3233 ressources. Elle regroupe différentes ressources (communautaires, institutionnelles, etc.) visant à soutenir l'accueil et l'installation des personnes immigrantes en région. Cet outil a été rendu possible grâce à la collaboration de différents acteurs du milieu.
- Poursuite du projet de liaison communautaire auprès de la communauté iranienne afin de créer de nouveaux partenariats pour faciliter l'utilisation de nos services par les membres et usagers-ères des organismes issus de cette communauté.
- Lancement de l'intervention de liaison communautaire auprès des organismes communautaires issus des communautés immigrantes à Montréal et auprès des organismes oeuvrant auprès des étudiants internationaux dans le milieu universitaire et collégial de Montréal.

- Création du poste contractuel de conseillère cadre en recherche et développement en soutien à l'équipe de direction. Ce poste sera occupé par Anna Maria Zaidman à partir du mois d'avril 2021.
- Conception et mise en œuvre d'un plan d'organisation des services adapté au contexte de la pandémie de COVID-19 à partir du 18 mars 2020 et maintenu avec des ajustements pendant toute l'année, avec une partie du personnel en télétravail (jusqu'au 15 juin) et le personnel de la résidence Maria-Goretti et de la maintenance du bâtiment en mode de services essentiels assurés sur place.

- **Atelier de préparation à l'examen de la citoyenneté**

Nouveauté!

PROMIS offre un nouvel atelier en deux parties de préparation à l'examen de la citoyenneté. En effet, par le biais de rencontres en ligne, les participants reçoivent des informations sur les étapes nécessaires à l'obtention de la citoyenneté canadienne, ainsi qu'une préparation à l'examen. Au total, c'est 38 webinaires qui ont été donnés pour la période du 1 avril 2020 au 31 mars 2021.

- **Fonds d'urgence Centraide volet 2 et 3 : La Porte Verte**

Nouveauté!

Nous avons constaté au début de la crise une demande croissante d'étudiants étrangers en quête d'une aide alimentaire.

Dans le but de répondre à ce besoin criant, nous avons décidé d'organiser un service, financé par Centraide, pour offrir des paniers d'urgence, composés de denrées non périssables et de produits d'hygiène. Au total, 464 paniers ont ainsi été distribués auprès d'étudiants étrangers pour la période du 1 avril 2020 au 31 mars 2021.

- **Projet « Entreprendre Ensemble »**

Nouveauté!

Le projet **Entreprendre Ensemble**, soutenu par la Ville de Montréal, a jusqu'ici permis à six organismes, dont PROMIS, de déployer des activités de sensibilisation et de formation en pré-démarrage pour les communautés ethnoculturelles et immigrantes intéressées à développer un projet d'entreprise. Dans ce contexte, PROMIS a organisé quatre activités de réseautage (en virtuel), qui visaient à créer un espace de discussion entre les participant-es, tout en leur permettant de poser des questions aux professionnelles du milieu. De plus, en partenariat avec l'École des Entrepreneurs du Québec, nous avons mis sur pied deux cohortes de 25 personnes recevant une formation de 33 heures, tout en offrant une formule plus flexible de 7 cours « à la carte » portant sur des thèmes entrepreneuriaux contemporains.

Évènements annuels

Fête de Noël

PROMIS a offert un Noël gourmand à des enfants nouveaux arrivants! Le samedi 12 décembre dernier, le Père-Noël a accueilli une quarantaine d'enfants pour un atelier de cuisine virtuel tout en couleurs et saveurs. Après avoir assemblé les éléments nécessaires à la réalisation de la recette, les enfants ont cuisiné des rouleaux de printemps aux fruits frais accompagnés d'une sauce chocolatée. Après l'atelier, les participants ont pu débiller un cadeau offert par PROMIS et le Père Noël.

Tous les enfants choisis pour cette activité spéciale passaient leur tout premier Noël au Québec cette année. Nous sommes heureux d'avoir pu leur offrir cette petite douceur avant les Fêtes.



Fête de Noël de PROMIS en mode virtuel, le samedi 12 décembre 2020

Conférences publiques

79 personnes ont participé aux 5 conférences organisées à PROMIS cette année.



7 octobre 2020

De quels accès aux soins de santé bénéficient les demandeurs d'asile et les personnes sans statut?

Janet Cleveland, conférencière et chercheuse sur les droits et la santé des demandeurs d'asile, réfugiés et migrants sans statut



10 décembre 2020

Les familles issues de la diversité culturelle et la protection de la jeunesse au Québec : constats issus de la recherche et recommandations.

Sarah Dufour, PhD, Professeure titulaire, École de psychoéducation, Université de Montréal



18 février 2021

La diversité en emploi, un atout

Caroline Lebeau, Doctorante UQTR, Conseillère en services adaptés au Collège Montmorency, Coordinatrice clinique de Mieux comprendre la diversité, Directrice de la Tournée Édu4tive et Présidente de Regard9



4 mars 2021

Projection du film « Côte-des-Neiges : quartier libre »
Jean Isseri, Directeur du Carrefour-Jeunesse-Emploi de Côte-des-Neiges/Ville Mont-Royal/Outremont, Olivier Lassu, Réalisateur professionnel de nombreux films et documentaires, Delfino Campanile, Directeur général de l'organisme PROMIS



↑ Aperçu du film documentaire «Côte-des-Neiges: Quartier libre» à visionner sur olivierlassu.com/Cote-des-Neiges-Quartier-Libre



18 mars 2021

Soutenir les femmes violentées en situation migratoire précaire à l'aide d'interventions sociales axées sur les droits humains

Florence Godmaire-Duhaime, t.s., étudiante au doctorat en travail social, Université de Montréal



Impact COVID 19

Afin de maintenir son offre de conférences publiques, PROMIS a adapté la présentation de ces dernières pour répondre aux normes de confinement. Les conférences ont été offertes en mode virtuel via la plateforme Zoom pour l'année 2020-2021.

Coopération internationale

PROMIS est le premier organisme communautaire à avoir adopté un modèle coopératif visant le partenariat avec des acteurs internationaux qui sont également concernés par l'intégration professionnelle des immigrants.

En septembre 2019, PROMIS et Aquitaine Culture (Pôle de coopération Culture & Entreprises) ont signé un partenariat pour un projet financé par le Ministère des Relations internationales et de la Francophonie (MRIF) visant la co-crédation et le co-développement d'un Open Lab en entrepreneuriat régional. Les 6 et 8 novembre 2019, sur invitation d'Aquitaine Culture, une délégation de PROMIS s'est rendue à Niort pour participer au Forum national de l'Économie sociale et solidaire (ESS) et de l'Innovation sociale (IS).

Emplois en région

Emplois en régions est une initiative partenariale portée par PROMIS, le Collectif des femmes immigrantes du Québec et Accueil Liaison pour Arrivants (ALPA). La mission d'Emplois en régions est de faciliter l'intégration en emploi des personnes immigrantes dans toutes les régions du Québec. Pour favoriser ce processus, les 3 organisations travaillent en collaboration avec plus de 54 partenaires provenant de 15 régions à travers le Québec.

Les principaux partenaires de référence d'Emplois en région

Emplois en région a aussi développé des ententes partenariales afin d'assurer un meilleur continuum de services aux personnes immigrantes de Montréal souhaitant s'établir en région.

- **Fédération des chambres de commerce du Québec (FCCQ)**
L'entente conclue en juillet 2019 vise à permettre à la clientèle en régionalisation de PROMIS de bénéficier de séjours exploratoires en région et d'occasions d'arrimage avec des employeurs régionaux dans huit régions du Québec via le projet Un emploi en sol québécois. La FCCQ réfère à PROMIS une partie de sa clientèle participant aux séjours en région et qui n'est pas inscrite dans un service de régionalisation à Montréal.
- **Place aux jeunes en régions (PAJR)**
L'entente conclue en janvier 2020 vise à permettre à la clientèle immigrante du service de régionalisation âgée de 35 ans et moins de bénéficier des services de PAJR en région (80 MRC dans 15 régions) et aux personnes immigrantes de Montréal en contact avec les PAJ locaux de bénéficier des services de régionalisation offerts à PROMIS.

Partenariat de recherche en sciences sociales avec l'IRIPI

L'entrepreneuriat coopératif au service de l'intégration professionnelle, sociale et civique des personnes immigrantes

Pour une deuxième et dernière année, cette recherche est menée par l'Institut de recherche sur l'intégration professionnelle des immigrants (IRIPI) du Collège de Maisonneuve. Elle est financée par le Ministère de l'Éducation et de l'Enseignement Supérieur du Québec, dans le cadre du Programme d'aide à la recherche et au transfert (PART) — *Volet innovation sociale*. Son objectif principal est de créer, en partenariat avec la Coopérative de développement régional du Québec (CDRQ), l'organisme PROMIS et le Carrefour Jeunesse-Emploi de Marquette (CJEM), une approche d'intervention coopérative et inclusive qui permettra de renouveler les pratiques des conseillers afin qu'elles favorisent et soutiennent les entrepreneurs coopératifs immigrants. À terme, une telle démarche vise à faciliter l'intégration des entrepreneurs immigrants dans l'écosystème coopératif, à soutenir le développement de l'entrepreneuriat coopératif immigrant et à favoriser, ce faisant, l'intégration professionnelle, sociale et civique des personnes immigrantes.

Une communauté de pratique animée par l'IRIPI a été mise en place, regroupant des intervenants des services en emploi et en régionalisation de PROMIS et des partenaires suivants : PME Montréal, Microcrédit Montréal et le Conseil d'économie sociale de l'île de Montréal (CÉSIM).

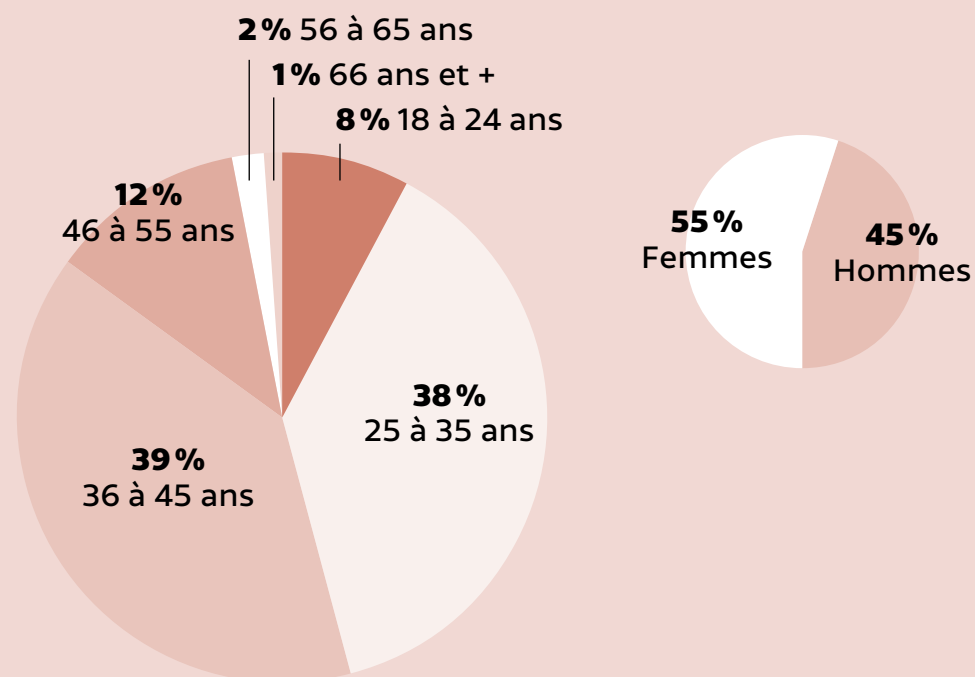


Accueil et intégration

1

Accompagner les nouveaux arrivants dans leurs démarches d'installation et d'intégration, de manière à ce qu'ils puissent rapidement devenir autonomes et membres actifs de la société québécoise

Interventions	10 013
Clients uniques	1917
Pays de provenance	127
Activités collectives	12
Participations aux activités	81



Interventions individuelles

Le service d'accueil et intégration facilite l'apprentissage, la connaissance du mode de vie québécois et la compréhension de la société d'accueil par le biais d'entrevues, de contacts téléphoniques ou électroniques, d'accompagnement, de l'écoute active, de la médiation, de l'orientation et des démarches d'orientation.

De ce fait, 10 013 interventions ont été réalisées par les conseillers-ères en intégration sociale auprès de la clientèle au cours de l'année 2020-2021.

Activités collectives

Pour l'année 2020-2021, le service d'accueil et intégration a mis sur pied 12 activités, réparties comme suit :

- 1 activité de promotion pour présenter les services de PROMIS aux étudiant-e-s du programme de francisation de l'université de Montréal
- 1 clinique d'impôts répartie sur une période de 6 jours en partenariat avec le Programme des bénévoles et Revenu Canada
- 1 activité d'information sur les démarches à entreprendre dans le cadre d'une demande de résidence permanente, présentée aux étudiants étrangers
- 9 activités d'information et de sensibilisation portant sur les thématiques et pratiques du soutien financier et de la recherche d'emploi.

Équipe

Juan-José Fernandez	Conseiller en intégration sociale et chef d'équipe
Myrna Zogheib	Conseillère en intégration sociale
Elena Zlatanova	Conseillère en intégration sociale
Ximena Moncayo	Conseillère en intégration sociale Depuis le 31 août 2020



Impact COVID 19

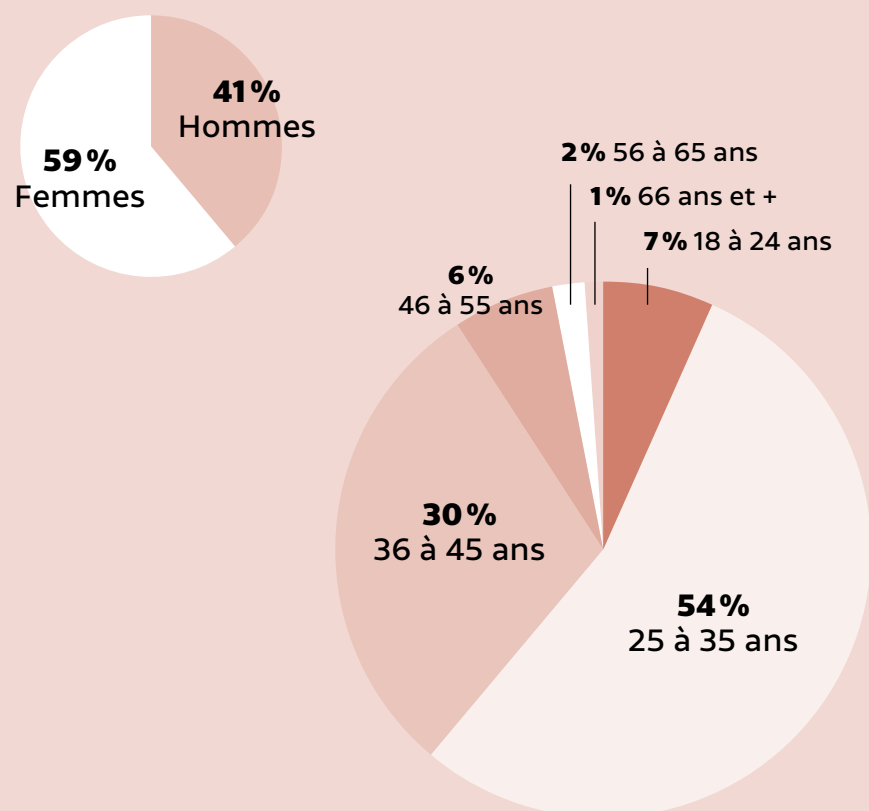
Afin de continuer d'offrir des services à sa clientèle malgré les mesures sanitaires mises en place par le gouvernement, l'équipe d'Accueil et intégration s'est adaptée et a opté pour des rendez-vous individuels à distance via la plateforme Zoom, le téléphone et les courriels pour l'année 2020-2021. Les activités collectives ont elles aussi été présentées en ligne pour cette même période. Retour en présentiel à partir du 15 juin 2020.

Francisation

②

Favoriser l'apprentissage de la langue française ainsi que la connaissance des valeurs, de la culture, et de l'histoire de la société d'accueil québécoise

Clients uniques	526
Pays de provenance	44



Services aux étudiants et aux professeurs

Service d'accueil, de référence et de soutien administratif auprès des étudiants et des professeurs.

Cours de francisation

Les cours sont offerts à temps partiel, le matin, l'après-midi et le soir, sur des périodes de 11 semaines durant toute l'année. Ils sont destinés à des groupes de niveaux débutant, intermédiaire et avancé. L'approche axée sur la communication est basée sur le Programme d'intégration linguistique pour les immigrants du Ministère de l'Immigration, de la Francisation et de l'Intégration.

58 groupes de français à temps partiel sur quatre sessions totalisant 5742 heures de cours aux étudiants, réparties sur différentes plages horaires: le matin (9 h à 12 h), l'après-midi (13 h à 16h) et le soir (18 h à 21 h), à raison de deux, trois ou quatre séances par semaine.

Professeur: Personnel enseignant du Ministère de l'Immigration, de la Francisation et de l'Intégration attribué à la francisation chez PROMIS :

Alnajjar, Nedal
 Bachène, Sarah
 Beaulac-Bouchard, Marc-Antoine
 Bertrand, Carine
 Bérubé, Françoise
 Boka-Di-Mpasi, Geneviève
 Cazan, Gabriela Monica
 Couture, Lucie
 Demers, Robert
 Falardeau, Justine
 Fekrache, Hacène

Gangme-Wopigo, Olga
 Kane, Mahmoudou
 Laberge, Marie-France
 Lafrenière, Denis
 Lavoie, Gilles
 Oreste, Jean Ludjer
 Pépin, Véronique
 Thomas, Jean-Joseph Edwidge
 Toungsi, Jean François
 Tremblay, Mylène
 Tsayem, Ernest



Impact COVID 19

Avec la pandémie, le service a dû s'adapter à la mise en place de mesures sanitaires. Les cours ne pouvant pas avoir lieu en présentiel, ils ont été donnés à distance pour les sessions de printemps 2020, été 2020, automne 2020 et hiver 2021. Dans cette optique, aucune activité collective n'a été organisée pour l'année 2020-2021. Retour en présentiel à partir du 15 juin 2020.

Équipe

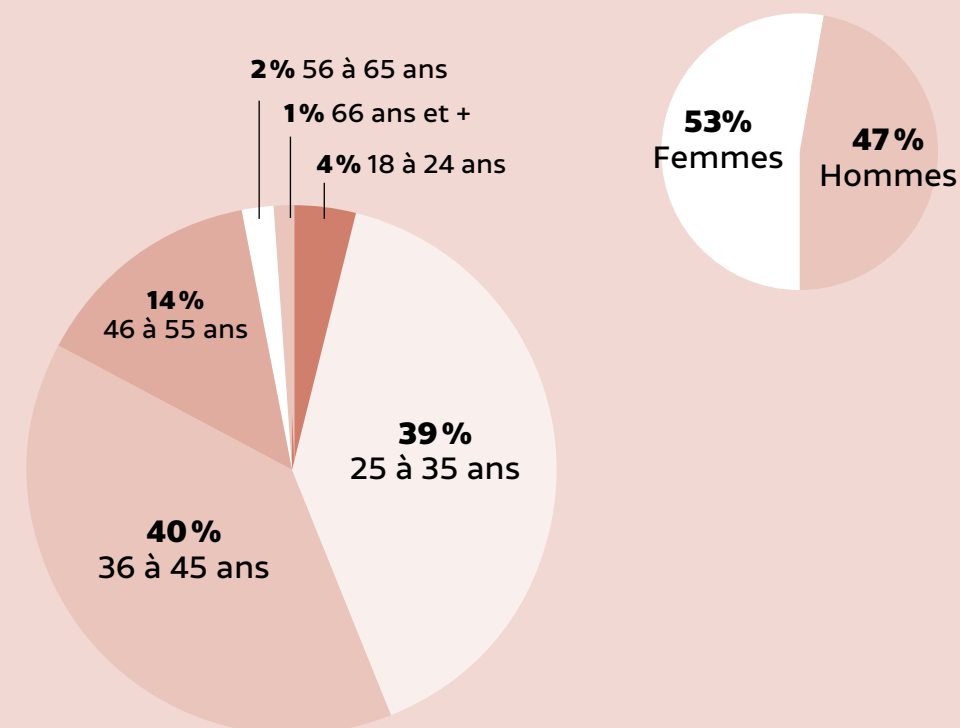
Marjorie Stiverne	Agente d'administration à la francisation cours du jour <i>Depuis le 14 septembre 2020</i>
Gabriela Gutierrez-Monroy	Agente d'administration à la francisation cours du soir <i>Depuis le 13 octobre 2020</i>
Émilie Tremblay	Agente d'administration à la francisation cours du soir
Ximena Moncayo	Agente d'administration à la francisation cours du jour <i>Jusqu'au 28 août 2020</i>
Rosa Orellana Santos	Agente d'administration à la francisation cours du soir <i>Jusqu'au 16 octobre 2020</i>
Carolanne Tanguay	Agente d'administration à la francisation cours du soir <i>Jusqu'au 14 mai 2020</i>
Ann-Kristine Kaeser	Agente d'administration à la francisation cours du jour <i>Jusqu'au 15 février 2021</i>

Aide à l'emploi

3

Favoriser l'intégration en emploi de personnes immigrantes à Montréal.

Clients uniques	507
Pays de provenance	85
Activités collectives	7
Participations aux activités	134



Interventions individuelles

Évaluation des besoins des participants et élaboration de plans d'action appropriés à l'atteinte de leurs objectifs. Adaptation des curriculums vitae, lettres de présentation et techniques d'entrevues.

→ Durée de l'intervention individuelle : six mois par candidat.

Activités collectives

7 ateliers de groupes avec 134 participants.

- 2 formations sur le service à la clientèle dans le commerce de détail ;
- 2 ateliers sur la recherche d'emploi ;
- 1 atelier sur l'entrevue d'embauche ;
- 2 ateliers sur la préparation pour le marché du travail au Québec, en collaboration avec le service Accueil et Intégration, tenus en anglais.

Cours d'anglais langue seconde

Afin de favoriser l'intégration sur le marché de l'emploi des personnes immigrantes, PROMIS offre des cours d'anglais langue seconde en collaboration avec le Centre d'éducation des adultes Wagar. Pour les sessions automne 2020 et hiver 2021, 4 classes ont été offertes à 52 immigrants adultes, à raison de 2 soirs par semaine.

Professeur: Personnel enseignant de la Commission scolaire anglophone de Montréal attiré au cours d'anglais à PROMIS : Doris Horan

Équipe

Malik Latef	Conseiller en emploi
Monica Moise	Conseillère en emploi
Catherine Cinq-Mars	Conseillère en emploi <i>Depuis le 10 octobre 2020</i>
Christine Nyirahatege	Conseillère en emploi et cheffe d'équipe <i>Départ le 19 mars 2021</i>



Impact COVID 19

Avec la pandémie, le service Aide à l'emploi a dû s'adapter à la mise en place de mesures sanitaires. Les rencontres individuelles ainsi que les activités collectives ont été données en ligne via la plateforme Zoom pour l'année 2020-2021. Aussi, les cours d'anglais ont eu lieu à distance pour les sessions automne 2020 et hiver 2021. Retour en présentiel depuis le 15 juin 2020.

Régionalisation

4

Accompagner des personnes immigrantes à s'établir définitivement dans les régions du Québec.

Activités collectives	26
Participations aux activités	146

Activités collectives

1 séance d'information sur la région du Centre-du-Québec pour 1 participant (homme).

26 séances d'informations et de recrutement offertes dans le cadre d'Emplois en régions pour des entreprises, auxquelles 146 clients (87 hommes, 59 femmes) de PROMIS ont pris part.

L'appel de candidats s'effectuait pour les régions suivantes :

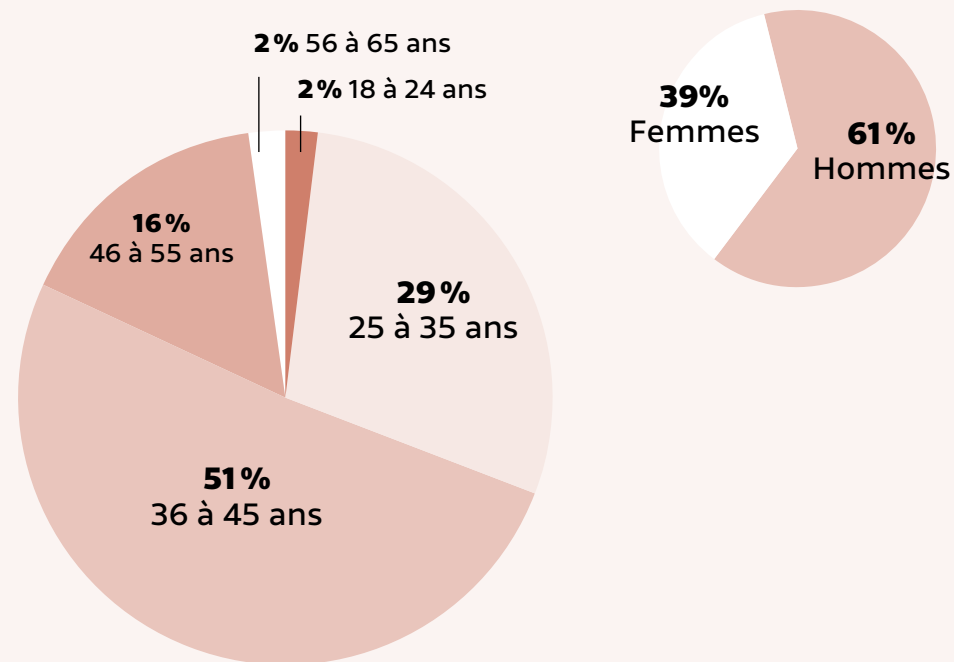
1. Capitale-Nationale,
2. Chaudière-Appalaches,
3. Centre-du-Québec,
4. Montérégie,
5. Estrie,
6. Mauricie,
7. Outaouais.

Volet N° 1
— Intégration en emploi axé sur les régions

Un accompagnement intensif des candidats les plus aptes à trouver de l'emploi dans une démarche étalée sur une période de six mois.

L'équipe travaille avec les candidats sur l'adaptation de leurs outils de recherche d'emploi (curriculum vitæ, lettre de présentation, approche téléphonique, simulations d'entrevues, etc.) et sur les spécificités régionales du marché de l'emploi.

Clients uniques	249
Pays de provenance	40

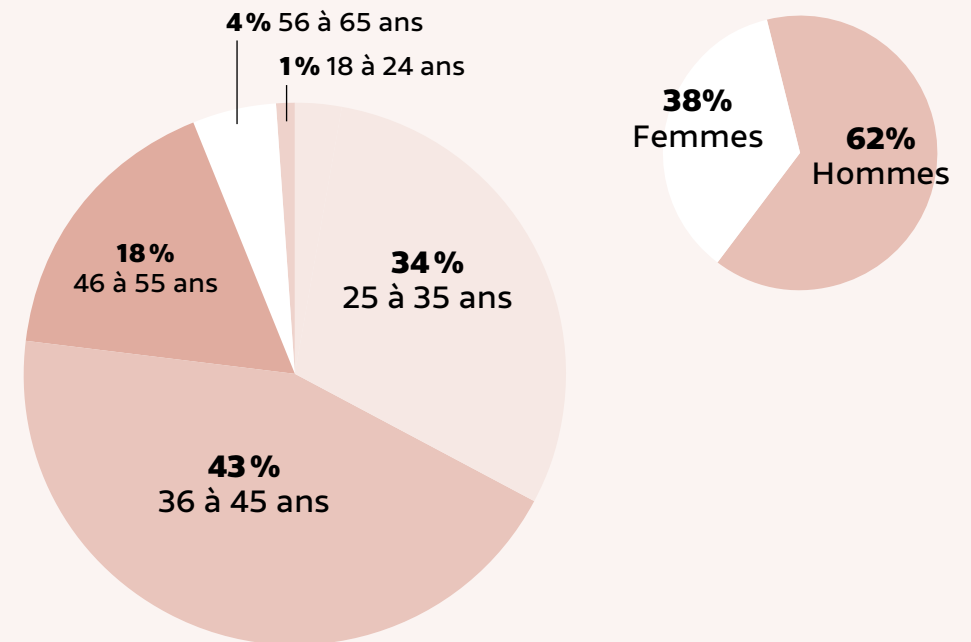


Volet N° 2
— Établissement en région

Un accompagnement individuel pour l'établissement en région avec ou sans emploi.

→ Durée de l'intervention individuelle : un an ou plus.

Clients uniques	428
Pays de provenance	54



a La formation professionnelle

Accompagne la clientèle souhaitant suivre une formation de niveau professionnel, collégial ou universitaire en région.

b L'entrepreneuriat

Accompagne la clientèle qui désire démarrer une entreprise en région.

Équipe

Éric Quimper	Coordonnateur
Marilyse Plouffe	Conseillère en emploi axé sur les régions
David Rivera	Conseiller à l'établissement en région
Hassan Serraji	Conseiller à l'établissement en région
Jade Tardieu	Conseillère en emploi axé sur les régions <i>Jusqu'au 3 novembre 2020</i>
Kim St-Germain	Conseillère en emploi axé sur les régions <i>À partir de février 2020 jusqu'en mars 2020</i>



Impact COVID 19

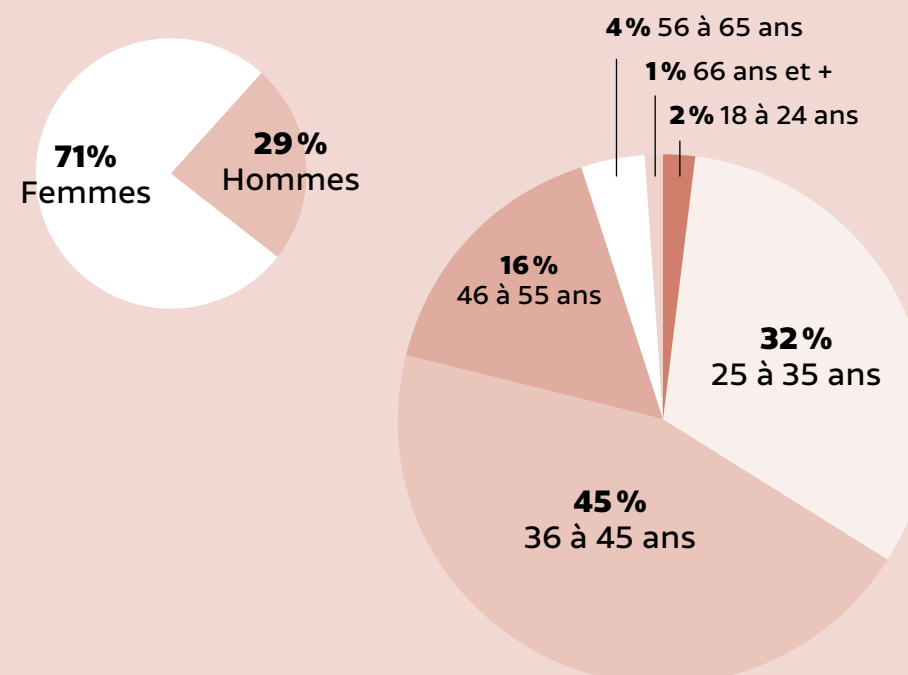
Avec la pandémie, le service Régionalisation a dû s'adapter à la mise en place de mesures sanitaires. Les rencontres individuelles ainsi que les activités collectives ont été données en ligne via la plateforme Zoom pour l'année 2020-2021. De plus, afin de respecter les mesures dictées par la santé publique, aucune activité en région n'a été organisée pour l'année 2020-2021. Retour en présentiel depuis le 15 juin 2020.

Soutien aux familles

5

Apporter un accompagnement personnalisé et un soutien social, à PROMIS ou à domicile, aux familles vivant diverses problématiques

Interventions	1903
Familles uniques	294
Total de personnes	891
Pays de provenance	65
Activités collectives	8
Participations aux activités	110



Interventions individuelles

Interventions individuelles par les conseillers-ères en intégration sociale et des intervenant-e-s bénévoles à nos bureaux, à domicile, par appel téléphonique ou par courrier électronique.

294 familles ont profité des interventions du service. Parmi ces familles, 82 avaient des enfants âgés de 0 à 5 ans.

7 intervenant-e-s bénévoles ont été jumelé-e-s à 9 familles immigrantes.

Fréquences des rencontres selon les besoins de la famille afin de :

- briser l'isolement ;
- appuyer les démarches d'intégration au nouveau milieu de vie.

Activités collectives

8 activités avec 109 participations (34 hommes, 75 femmes) ont été proposées aux familles dans le but de :

- briser leur isolement ;
- les amener à jouer leur rôle de citoyen à part entière ;
- les inviter à s'impliquer dans leur nouvelle communauté.

Principales activités socioculturelles, éducatives ou citoyennes organisées par PROMIS ou d'autres organismes :

- Ateliers d'information ;
- Sortie au Jardin botanique

Implication sociale

16 clientes (toutes des femmes) se sont portées volontaires dans 6 activités dont 4 chez PROMIS (rangement du vestiaire, préparation de la collation de Noël, fabrication de paniers de base et collecte de nourriture) et 2 au sein d'autres événements du quartier (Entraide Côte-des-Neiges à l'occasion de la rentrée scolaire et de Noël.)

Aide matérielle

- 40 familles ont reçu à Noël des chèques du journal The Gazette.
- 20 familles ont acheté des denrées alimentaires à prix réduit auprès d'Entraide Côte-des-Neiges à Noël (soit 10 % de leur valeur réelle en magasin).
- 13 enfants ont bénéficié du Dépannage de la rentrée scolaire de Côte-des-Neiges.
- 124 familles ont profité en fonction de leurs besoins du petit vestiaire collectif de vêtements du service de Soutien aux familles.

De plus, cette année les familles de notre service ont bénéficié de dons de la communauté :

1. Opération Bonne Mine (Société St-Vincent-de-Paul)
2. Don 100\$ du Centre de liquidation Renaissance pour vêtements d'hiver
3. Paniers de Noël du département de l'Imagerie de l'Hôpital Ste-Justine
4. Don de 75 pochettes de la Bibliothèque interculturelle de CDN (livres et jeux)
5. Collecte de nourriture de la Compagnie Lumen Werk
6. Don de jouets Mme Kristine Côté-Miller, orthopédagogue, École St-Clément ouest
7. Don de nourriture de l'École St-Clément ouest
8. Paniers de Noël du Collège Ste-Marcelline
9. Don de 10 ordinateurs de PROMIS à 10 familles
10. Don de tricots de Mmes Lise Letendre et Georgette Barrette (MIC)
11. Don de tricots de Mme Odile de St-Élie-de-Caxton
12. Don de vêtements et argent (bon nourriture) du Comité des femmes du Syndicat des travailleurs (euses) des postes (succursale Chabanel)

Équipe

Ginette Bibeau	Conseillère en intégration sociale et cheffe d'équipe
Sarra Zouari	Stagiaire



Impact COVID 19

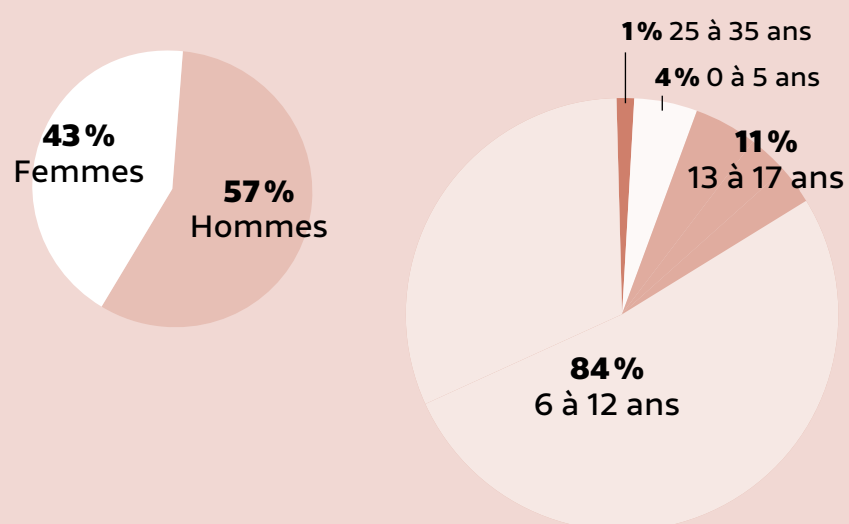
Avec la pandémie, le service Soutien aux familles a dû s'adapter à la mise en place des mesures sanitaires. Les rencontres individuelles ont été données en ligne ou par téléphone. Une bonne partie des activités collectives se sont faites via la plateforme Zoom ou en présentiel mais par bulles familiales. Pour l'année 2020-2021, les jumelages en cours ont pu continuer en virtuel ou par téléphone. Retour en présentiel à partir du 15 juin 2020.

Soutien scolaire

⑥

Favoriser la persévérance et la réussite scolaire d'élèves issus de l'immigration qui éprouvent des difficultés à l'école ainsi que favoriser l'intégration de leurs parents

Clients uniques total	309
— N° 1 École du samedi	136
— Atelier d'éveil à la lecture et à l'écriture (4-5 ans)	5
— Atelier aux parents	9
— N° 2 Tutorat virtuel	51
— N° 3 Projet Ado	104
— N° 4 Agentes de liaison en milieu scolaire	187
— N° 5 Camp de jour PROMIS	60
Pays de provenance	64



Projet N° 1 — École du samedi

L'École du samedi offre un service de tutorat individuel aux élèves âgés de 6 à 12 ans qui vivent des difficultés scolaires en français et en mathématiques. Par le biais d'une approche ludique, nos bénévoles favorisent la persévérance et la réussite scolaire des élèves.

Intervention individuelle

23 séances de tutorat individuel en présentiel ainsi que 31 semaines de tutorat en ligne pour l'année 2020-2021. Ces séances de tutorat étaient destinées à 89 élèves de 6 à 12 ans qui ont été jumelés à 92 tuteurs bénévoles qui ont investi 4278 heures de soutien scolaire en séances de tutorat de 1h 30. Les enfants ont été référés par 48 enseignant-e-s de nos 4 écoles primaires partenaires du quartier Côte-des-Neiges :

- Académie Saint-Clément
- École Lucille-Teasdale
- École Saint-Pascal-Baylon
- École Simonne-Monet



Tuteurs et élèves de l'École du samedi

Ateliers collectifs

- Les ateliers d'éveil à la lecture et à l'écriture (4-5 ans)

Les ateliers d'éveil à la lecture et à l'écriture proposent une variété d'activités structurées qui répondent à un large éventail de besoins et d'intérêts des enfants. Les activités proposées - par exemple, des comptines, du bricolage et des jeux de société - sont éducatives, amusantes et stimulantes.

Dans l'ensemble, le service du soutien scolaire a donc offert 39 ateliers collectifs d'éveil à la lecture et à l'écriture pour les enfants d'âge préscolaire (4 à 5 ans), répartis sur 23 semaines au bénéfice de 5 enfants.

- Ateliers aux parents

Les ateliers donnés aux parents proposent une variété d'activités permettant aux parents de briser leur isolement et aussi favoriser des discussions en français sur des sujets en lien avec l'apprentissage et le développement de leurs enfants.

Un total de 48 ateliers ont ainsi été offerts aux parents en l'espace de 48 semaines, bénéficiant à 9 parents d'élèves qui fréquentaient le service du soutien scolaire.

Projet N° 2 - Tutorat Virtuel Nouveauté!

La pandémie (de Covid-19) a obligé les Montréalais à être en confinement et, de ce fait, l'École du samedi a fermé ses portes pour la fin de l'année scolaire 2019-2020. Ne voulant pas laisser tomber les jeunes qui participaient à l'École du samedi, la direction de PROMIS a mis sur pied (avec l'accord des écoles partenaires, et avec l'aide de Rotaract Collège Jean De Brébeuf) le projet Tutorat virtuel. Avec l'accès à un ordinateur et une connexion internet, le service du soutien scolaire a pu continuer à offrir l'École du samedi en version virtuelle. De plus, certains bénévoles ont offert de continuer le bénévolat jusqu'à la fin juillet afin d'assurer une continuité à certaines familles. Donc, 51 enfants ont pu bénéficier du tutorat offert par 43 tuteurs bénévoles pour une durée de 12 semaines.

Projet N° 3 — Projet Ado Pour réussir à l'école

Le Projet Ado est un service de tutorat qui s'adresse aux jeunes de 12 à 17 ans du niveau secondaire qui ont des difficultés en français et en mathématiques et sont référés par l'école secondaire Lavoie. D'une durée de 22 semaines, à une fréquence de 2 fois par semaine, le Projet Ado a rejoint 104 enfants. Le tutorat a été permis grâce à 18 jeunes Pairs Aidants, qui se sont impliqués et ont investi 6396 heures de bénévolat du 22 septembre 2020 au 8 avril 2021.

Pairs-Aidants du projet :

- Asleisho Laging
- Claire Nicole Ramos
- Graig Bryan Wafo Kouan
- Haris Hussain
- Jabisana Muralitharan
- Shatana Gnanasuntharajah
- Muhammad Hossain Saadat
- Jorel Castro
- Nizar Slimane
- Ahmed Rafee Sahir
- Hassanain Sarfaz
- Iliass Soali
- Md Aqif Yasir Talhad
- Julianna Sto-Domingo
- Mohamed Gader
- Kerby Leano
- Majura Sivarajah
- Sofya Anantharaja

Projet N° 4 — Agentes de liaison en milieu scolaire

Les agentes de liaison en milieu scolaire accueillent les familles issues d'immigration dans 8 écoles partenaires et assurent le lien entre les écoles et l'organisme PROMIS. Par le biais de l'intervention individuelle et de diverses activités collectives, PROMIS favorise les relations école-famille-communauté, et accompagnent ainsi des familles dans leurs processus d'adaptation au Québec, en plus de créer des conditions gagnantes pour encourager la persévérance scolaire chez les enfants.

→ 3 agentes de liaison, 187 familles accompagnées.

Écoles partenaires :

- CSSMB : Lajoie (école primaire), Saint-Clément Ouest (école primaire) Paul-Gérin Lajoie (école secondaire), École secondaire du SAS, Académie Saint-Clément
- CSSDM : St-Pascal-Baylon (école primaire), Lucille-Teasdale (école primaire) et La Voie (école secondaire)

Projet N° 5 — Camp de jour PROMIS

Le camp de jour PROMIS, en collaboration avec la CSSMB et le Réseau Réussite Montréal, a permis à des jeunes de 5 à 14 ans de profiter de l'été de manière éducative et ludique. Pour une durée de 4 semaines, le camp de jour PROMIS, géré par 15 animateurs-trices, a accueilli 60 jeunes (50 de niveau primaire et 10 adolescent-e-s) durant l'été 2020. Les jeunes y trouvent de nombreuses activités de nature sportive, scientifique, artistique, linguistique et de jardinage. En effet, le camp de jour PROMIS se décline en 4 volets :

- **Volet Arts**
Capsules artistiques et créations inspirées des apprentissages et des talents des jeunes à l'aide de photographies, musiques, théâtre, danse, arts plastiques, etc. (Réalisation d'un Gala).
- **Volet Études**
Révision des notions scolaires à l'aide de l'apprentissage par le jeu.
- **Volet Sports**
Cours de sport dans les disciplines suivantes : soccer, basketball, volleyball, zumba, natation, etc.
- **Volet Sciences**
Capsules scientifiques, expériences scientifiques.

Activités et sorties en groupe

La pandémie a fait en sorte que plusieurs activités collectives ont dû être annulées ; toutefois, des sorties au parc, à la piscine et sur le Mont-Royal ont tout de même pu avoir lieu.

Animateurs-trices du camp d'été :

- Karmina Asharhzad
- Pénélope Fernandes Busto
- Laetitia Champenois-Pison
- Kalianne Damian
- Dorian Culot
- Rami Ghantous
- Gabriel D'Angelo
- Rafaelle Eloundou
- Sabrina Kasseim
- Gabrielle Fournier
- Marie-Claude Montgomery-Verrier
- Maxime Lacroix
- Élyse Zadique-Dubé
- Sophie Boutin
- Ayesha Hossain



↑ Moniteurs et enfants du camp de jour Promis

Équipe

Sylvie Delgado	Conseillère en soutien scolaire
Émilie Tremblay	Animatrice des 4-5 ans (École du samedi)
Rosa Orellana Santos	Animatrice du groupe des parents (École du samedi) Coordinatrice des activités pour les adolescents (Camp de jour PROMIS)
Tamara Momcilovic	Agente de liaison en milieu scolaire
Ximena Moncayo	Agente de liaison en milieu scolaire
Valérie Lacasse	Agente de liaison en milieu scolaire



Impact COVID 19

Avec la pandémie, le service du Soutien Scolaire a transféré une partie de ses activités en ligne. Toutefois, de nombreux efforts ont été déployés afin de continuer d'accueillir dans ses locaux les participant-e-s de l'École du samedi, du Projet Ado et du camp de jour PROMIS, tout en respectant les mesures sanitaires. Retour en présentiel à partir du 15 juin 2020.

↓ Moniteurs et enfants du camp de jour Promis

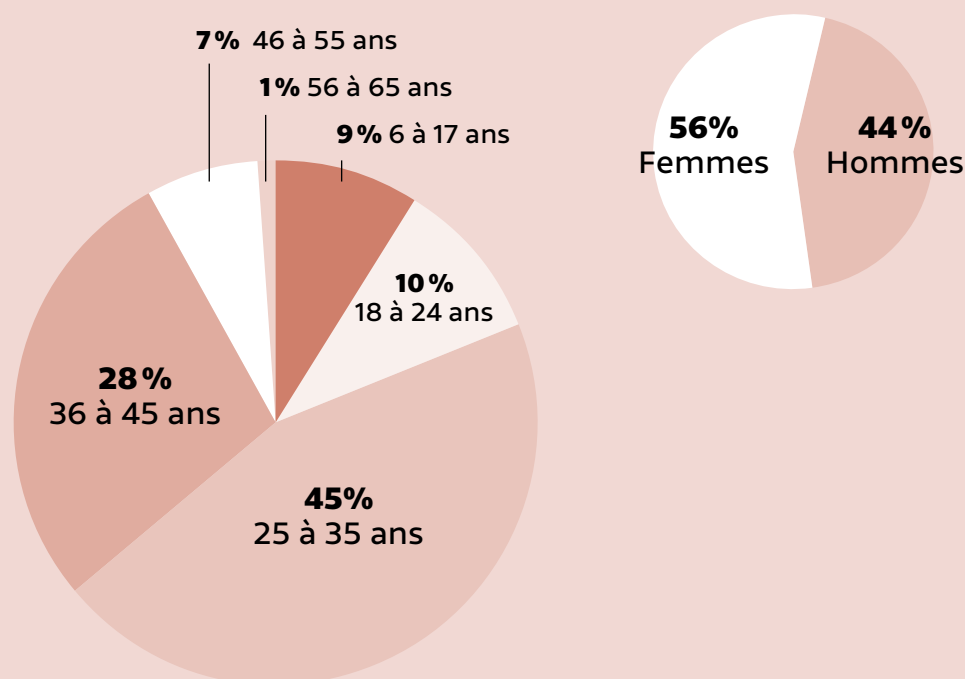


Action alimentaire

7

Mettre en place des projets collectifs pour favoriser la sécurité alimentaire des familles et faciliter l'accès constant à des aliments sains, de qualité, en quantité suffisante et à prix équitable.

Ménages uniques	233
Pays d'origine	88
Activités collectives	67
Participations aux activités	612



Activités collectives

67 activités collectives informatives et de réseautage social liées à la sécurité alimentaire, avec 233 participations :

- 4 conférences thématiques en ligne pour développer les compétences alimentaires et encourager de saines habitudes : 32 participations. Nous remercions pour ses présentations Madame Josée Bussièrès du CIUSSS du Centre-Ouest-de-l'Île-de-Montréal/CSSS de la Montagne.
- Ateliers de nutrition du vendredi : 8 ateliers de nutrition offerts à l'École Lucille-Teasdale pour 18 participants à chaque ateliers.
- En collaboration avec le camp de jour PROMIS, 4 semaines de jardin collectif ont été organisées pour 10 participant-e-s âgé-e-s de 12 à 14 ans.

Activités collectives d'économie alimentaire

Pour l'année 2020-2021, en partenariat avec l'organisme Sésame, PROMIS a participé à 12 groupes d'achats, offrant ainsi à 134 ménages uniques des boîtes de fruits et légumes frais à bon prix durant l'année 2020-2021.

Projet Boîte à lunch

Nouveauté!

Grâce à notre nouveau partenariat avec le Centre communautaire d'alimentation Le Dépôt, PROMIS offre depuis l'automne 2020 l'atelier Boîte à lunch, qui vise sensibiliser les enfants à une saine alimentation en préparant des repas simples et amusants. L'atelier a été offert à 64 élèves fréquentant les classes d'accueil des écoles partenaires de PROMIS et le projet École du samedi de PROMIS.

Au cours de deux sessions de 10 semaines (automne et hiver-printemps), on a offert un total de 30 ateliers en ligne de deux heures chacun. L'atelier Boîte à lunch a permis aux jeunes d'apprendre à préparer 31 recettes au menu varié et nutritif. Afin de respecter les mesures sanitaires en vigueur, cette activité a eu lieu entièrement en ligne.

Aide matérielle

- 7 personnes ont profité d'un chèque offert par le journal The Gazette à l'occasion de Noël.
- 11 personnes (3 hommes, 8 femmes) ont acheté des denrées alimentaires à prix réduit auprès d'Entraide-Côte-des-Neiges (soit à 10 % de leur valeur réelle en magasin).
- 4 enfants ont bénéficié du magasin Partage rentrée 2020.

Équipe

Paulina Robles	Organisatrice communautaire
Yann-Cédric Gomis	Animateur (Projet Boîte à Lunch) <i>Depuis le 28 septembre 2020</i>
Magaly Peña Hernandez	Aide-animatrice (Projet Boîte à Lunch) <i>Depuis le 15 février 2021</i>
Gabriela Gutierrez-Monroy	Animatrice (Ateliers de cuisine et de nutrition à l'école Lucille Teasdale) <i>Depuis le 15 février 2021</i>



Impact COVID 19

Avec la pandémie, le service Action Alimentaire a dû s'adapter à la mise en place de mesures sanitaires. Afin de maintenir ses activités et rejoindre le plus de personnes possible dans les circonstances actuelles, tout en respectant les directives de la Santé publique, plusieurs ateliers ont eu lieu en ligne. Ce virage en ligne a permis de développer des liens de confiance non seulement avec les enfants participant aux activités, mais avec leurs parents aussi. En ayant la possibilité d'entrer dans les cuisines des familles des participant-e-s, les activités du service de l'action alimentaire ont donc aussi contribué à animer la vie familiale durant cette période de confinement. Retour en présentiel à partir du 15 juin 2020.



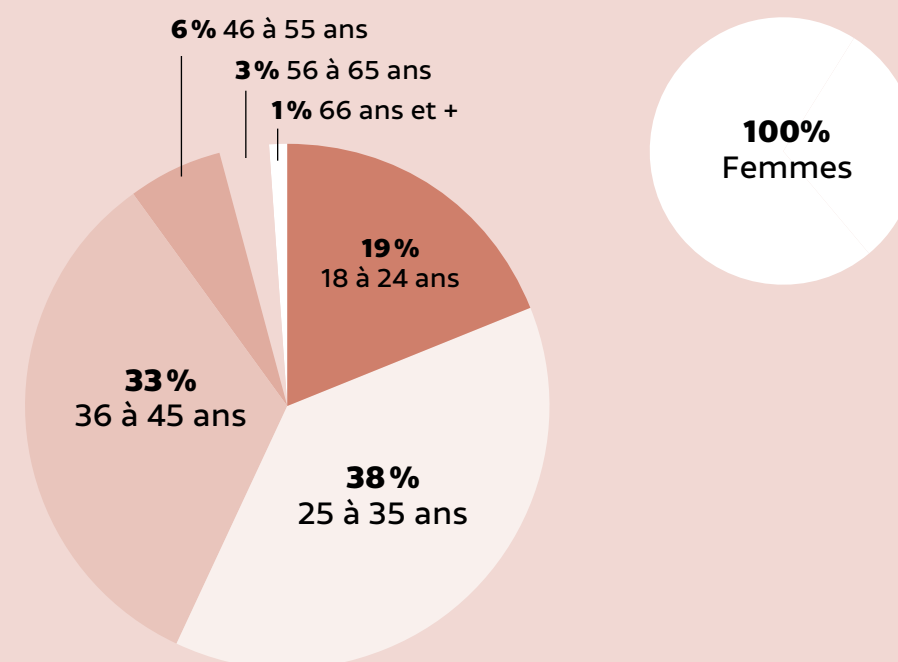
Distribution de paniers alimentaires en partenariat avec Multicaf. →

Hébergement — Résidence Maria-Goretti

8

Le Service d'hébergement de PROMIS compte 220 chambres destinées aux femmes de toutes origines pour des séjours de courte et longue durée.

Clientes uniques	253
Pays de provenance	33
Activités collectives	6
Participations aux activités	402



Clientèle

Véritable carrefour multiculturel, la Résidence Maria-Goretti accueille chaque année des femmes venues de tous les coins du monde. Pour plusieurs, elle est leur premier point d'ancrage au Québec, où elles peuvent bénéficier sous le même toit de tous les services d'accompagnement de PROMIS dans leurs premières démarches d'installation.

Stratégiquement située à proximité de plusieurs universités et du centre-ville de Montréal, la Résidence attire également des étudiantes de tous horizons en leur offrant un hébergement sécuritaire répondant à leur budget.

Ce bouillonnement de cultures se complète avec la clientèle internationale de son volet Hôtel. Ce marché en développement gagne en popularité grâce aux efforts investis, qui ont mené à l'obtention d'une deuxième étoile octroyée par la Corporation de l'industrie touristique du Québec. La cote élevée de satisfaction de sa clientèle tout au long de l'année a amené la Résidence à être invitée cette année à joindre le programme "Partenaire privilégié" sur le site de réservations en ligne du ministère du Tourisme.



Participant·es au concours de photo de la Résidence Maria-Goretti.

Activités collectives

En plus des activités socioculturelles organisées dans le but de favoriser les échanges entre les résidentes, telles que la fête de Noël, le Nouvel an et la Saint-Valentin, la résidence Maria-Goretti a organisé un concours de photographies ainsi qu'un club de marche pour l'année 2020-2021. De plus, pour une période de 8 semaines, dans le contexte de la pandémie, les résidentes ont bénéficié d'une distribution hebdomadaire de paniers alimentaires de Multicaf afin de soutenir les résidentes en difficulté financière et restreintes dans leurs activités par le confinement.

En raison de son emplacement stratégique, près des universités et du centre-ville, la Résidence Maria-Goretti de PROMIS est devenue une destination sollicitée par des étudiantes ainsi que des femmes immigrantes de différentes origines pour la plupart. De plus, les chambres pour les séjours à courte durée sont aussi recherchées par des femmes d'ici.

Séjour Résidence

- 3 mois et plus
- pour les 18 à 45 ans
- 234 résidentes

Séjour Transit

- 2 mois à 1 an
- pour les 45 ans et plus
- 19 résidentes

Séjour Hôtel

- pour les 18 ans et plus
- 0 cliente unique
- 0 réservation
- 0 nuitée

Équipe

Diane Hébert	Directrice du service d'hébergement
Karine Boulianne	Adjointe à la direction de l'hébergement <i>Départ 20 novembre 2020</i>
Dina Chevignac	Préposée à la réception
Nora Rodriguez	Préposée à la réception
Wilfredo Jimenez	Maintenance
Wilson David Parra Oliveros	Maintenance
Gabrielle Dadié	Préposée à la réception <i>Départ le 2 octobre 2020</i>
Julie Dubeau	Préposée à la réception <i>Départ le 21 août 2020</i>



Impact COVID 19

L'arrivée de la pandémie a eu un fort impact sur le service d'hébergement de la Résidence Maria-Goretti qui a dû, dans un premier temps, fermer son séjour Hôtel afin de protéger les femmes déjà résidentes. La fermeture des frontières ainsi que l'annulation des cours en présentiel par les différents établissements d'enseignement ont eu une incidence sur la quantité de nouvelles inscriptions à la Résidence Maria-Goretti. Celle-ci, dans un deuxième temps, a fermé temporairement ses admissions durant les premiers mois de la pandémie. Donc, avec le roulement normal des départs mensuels habituels, elle n'a pu y suppléer par de nouvelles arrivées, ce qui a contribué à une forte baisse de son taux d'occupation. Par ailleurs, l'équipe de la Résidence est demeurée sur place pendant toute la période de la pandémie.

Regroupements, concertations et partenariat

Nous travaillons en étroite collaboration avec divers organismes communautaires, institutions publiques et instances de concertation aux plans local et régional. PROMIS est aussi membre actif de plusieurs comités et regroupements.

Partenariat : — Poursuite du partenariat réalisé avec le Collège Jean de Brébeuf!

Notre partenariat avec le Collège Jean-de-Brébeuf continue encore cette année. Grâce à l'engagement des élèves du Collège, à leur générosité et à celle des membres du personnel, pour une deuxième année consécutive, plusieurs centaines de cadeaux ont été récoltés pour être offerts aux enfants des écoles partenaires de PROMIS ! De plus, le service de soutien scolaire continue à bénéficier d'un apport très important de bénévoles provenant de cet établissement. Soulignons que dans cette entente, le Collège reconnaît PROMIS comme partenaire communautaire principal pour l'accueil et l'encadrement d'étudiants-bénévoles et de leurs projets individuels et collectifs, au bénéfice de nos activités en soutien scolaire.

De plus, la collaboration entre la Résidence Maria-Goretti et la résidence d'été du Collège se poursuit au niveau d'un référencement mutuel de nos clientèle.

Concertations et regroupements communautaires

- Alliance des communautés culturelles pour l'égalité dans les services sociaux et de santé (ACCESSS)
- Conseil emploi métropole (CEM)
- Conseil supérieur de la langue française
- Corporation de développement communautaire (CDC) de Côte-des-Neiges
 - Comité de concertation interculturelle
 - Table sur le logement social de Côte-des-Neiges
 - Table des aînés de Côte-des-Neiges
 - Table sécurité alimentaire de Côte-des-Neiges
 - Table famille de Côte-des-Neiges
- Membres du comité organisateur de l'Entraide Côte-des-Neiges
- Front d'action populaire en réaménagement urbain (FRAPRU)
- Les Amis de la Montagne :
 - Projet Familles en nature (Musée Redpath de l'Université McGill, Centre de loisirs de Côte-des-Neiges, PROMIS)
- Regroupement des organismes communautaires familles de Montréal (ROCFM)

- Regroupement des organismes en francisation du Québec (ROFQ)
- Regroupement des organismes multiethniques pour le logement (ROMEL)
- Regroupement des organismes communautaires québécois de lutte au décrochage (ROCQLD)
- Table de concertation jeunesse de Côte-des-Neiges
- Table de concertation sur la faim et le développement social du Montréal métropolitain
- Table de concertation des organismes au service des personnes réfugiées et immigrantes (TCRI)
 - Regroupement des organismes au service des nouveaux arrivants (ROSNA/TCRI)
 - Réseau national des organismes spécialisés dans l'intégration en emploi des nouveaux immigrants (ROSINI/TCRI)
 - Comité sur les opérations MIDI et TCRI
- Table Horizon 0-5
- Table petite enfance Outremont (TPEO)

Partenaires scolaires

- École Bedford
- École de la Mosaïque
- École Du Petit-Chapiteau
- École Guy-Drummond
- École La Voie
- École Lajoie
- École Lucille-Teasdale
- École Paul-Gérin Lajoie
- École Saint-Clément Ouest
- École Saint-Pascal-Baylon
- École Simonne-Monet
- Réseau réussite Montréal

Partenaires institutionnels

- CIUSSS du Centre-Ouest-de-l'île-de-Montréal / CSSS de la Montagne
- Centre jeunesse de Montréal
- Centre jeunesse Batshaw

Partenaire de recherche

- Institut de recherche sur l'intégration professionnelle des immigrants (IRIPI)

Partenaires en régions

Bas-St-Laurent

- MRC de Kamouraska
- MRC de Rivière-du-Loup
- MRC des Basques
- MRC de Témiscouata
- MRC Rimouski-Neigette
- MRC de la Matanie
- MRC de la Matapédia
- MRC de la Mitis
- Collectif régional de développement du Bas-Saint-Laurent (stratégie régionale)

Saguenay-Lac-Saint-Jean

- Portes ouvertes sur le Lac (Lac-Saint-Jean)
- Groupe Inclusia (Saguenay)

Capitale-Nationale

- Accès-Travail Portneuf
- Les Services spécialisés de main d'œuvre l'Appui Inc. (SEMO-L'Appui) (Charlevoix)
- Service d'orientation et d'intégration des immigrants au travail (SOIT) (Québec)

Centre-du-Québec

- RID de Drummondville
- Accès-Travail Victoriaville
- Impact Emploi de L'Érable

Estrie

- Pro-Gestion Estrie
- MRC de Coaticook
- MRC du Val-Saint-François
- MRC des Sources

Outaouais

- Service Intégration Travail Outaouais (SITO)

Abitibi-Témiscamingue

- CJE Abitibi-Est
- CJE Abitibi-Ouest
- CJE du Témiscamingue
- Mouvement de la relève Amos-Région (MRAR)
- Centre Ressource Jeunesse Rouyn-Noranda
- La Mosaïque de Rouyn-Noranda

Cote-Nord

- Centre émergence (Baie-Comeau)
- Centre Alpha LIRA (Sept-Îles)

Nord-du-Québec

- Attraction Nord (Baie-James)

Gaspésie-Iles-de-la-Madeleine

- Stratégie vivre en Gaspésie (stratégie régionale)
- SANA de la MRC de la Haute-Gaspésie
- SANA de la MRC Côte-de-Gaspé
- Pouvoir des mots de Gaspé
- SANA de la MRC du Rocher-Percé
- SANA de la MRC de Bonaventure
- SANA de la MRC d'Avignon

Mauricie

- Stratégie Carrière
- SANA Maskinongé
- SANA Shawinigan
- SANA Trois-Rivières

Chaudière-Appalaches

- CJE de Lotbinière
- MRC de l'Islet
- MRC de Montmagny
- Intégration communautaire des immigrants (ICI) de Thetford-Mines
- La Beauce Embauche (stratégie régionale)

Lanaudière

- Lanaudière Économique

Laurentides

- CIE Laurentides

Montérégie

- Solidarité ethnique régionale de la Yamaska (SERY) à Granby
- Centre de recherche d'emploi du sud-ouest (CRESO) à Salaberry-de-Valleyfield
- L'ANCRE à Saint-Jean-sur-Richelieu
- L'Orienthèque de Sorel-Tracy
- Forum 2020 de Saint-Hyacinthe

Place aux jeunes en région

- 85 MRC couvertes par des agents de migration offrant des services aux 35 ans et moins

Remerciements

Nous remercions nos bailleurs de fonds, nos partenaires financiers, les élus de quartier et nos bénévoles pour le soutien apporté tout au long de l'année.

Nos bailleurs de fonds et partenaires financiers : moteurs de notre mission et de nos projets.

Bailleurs de fonds

- Ministère de l'Immigration, de la Francisation et de l'Intégration (MIFI)
- Ministère du Travail, de l'Emploi et de la Solidarité sociale/Emploi-Québec
- Centraide du Grand Montréal
- Centre de services scolaire de Montréal (CSSDM)
- Centre de services scolaire Marguerite-Bourgeoys (CSSMB)
- Emplois d'été Canada (Service Canada)
- Fondation State Street
- La congrégation des Sœurs servantes du Saint-Cœur de Marie
- La microbrasserie Brasseurs du Monde
- Réseau réussite Montréal (RRM)

Partenaires financiers

- Fiducie du Chantier de l'économie sociale
- Réseau d'investissement social du Québec
- Investissement Québec
- Fédération des chambres de commerce du Québec
- Fédération québécoise des municipalités
- Filaction — Fonds de développement

Élus du quartier

Rachel Bendayan

- Députée fédérale de la circonscription d'Outremont, Parti libéral du Canada

Pierre Arcand

- Député provincial de la circonscription de Mont-Royal-Outremont, Parti libéral du Québec
- Chef de l'opposition officielle

Sue Montgomery

- Mairesse de l'arrondissement Côte-des-Neiges-Notre-Dame-de-Grâce, Parti indépendant
- Conseillère de la Ville

Conseil d'administration, membres du personnel et bénévoles

Cette année encore, PROMIS a bénéficié d'un grand support de 122 bénévoles, réparti-es dans quatre services de l'organisme : le soutien scolaire, le soutien aux familles, l'action alimentaire et l'hébergement. Nous tenons une fois de plus à remercier chaleureusement Monsieur Lucien Fortin, président du conseil d'administration ainsi que tous les directeurs-trices du conseil d'administration pour leur engagement et leur dévouement à l'organisme : Monsieur Jean-Louis Coté, vice-président ; Monsieur Alexander Montoya, secrétaire ; Madame Paule Renaud, trésorière ; Monsieur Mbarek Bahmad, administrateur ; Madame Amélie Bombardier, administratrice ; Monsieur Marco Vinicio Monzon Saravia, administrateur ; et Madame Christine Nyirahatege, administratrice. Nous remercions aussi les membres du personnel, les bénévoles et les stagiaires pour leur dévouement, leur implication et leur disponibilité.

Cahier,
Imagine-toi...
Hiver est arrivé au bon moment,
Si ce n'était pas lui, j'allais me sentir
tellement seule!
Pendant mes cours à l'université,
il reste toujours proche de moi.
parfois si proche qu'il apparaît à l'écran.
La queue dans mon nez. ouh!
J'adore quand il fait ça.



J'ai des amis d'ici qui s'inquiètent de ne pas pouvoir rencontrer leur famille. Je leur dis que pour un immigrant, c'est toujours comme ça. Même si on est distant, on se parle tout le temps Zoom, GoogleMeet, Facebook, Messenger, Whatsapp On les connaissait déjà.

C'est bizarre de dire... mais j'étais habitué à ne pas rencontrer mes parents et amis de longue date.

Je leur ai rappelé que l'année passée je leur ai appris ce que signifie le mot « Soudade »

J'ai « soudade » de mes parents.



OMG!

Je viens d'avoir la nouvelle que je suis admissible à l'aide du Gouvernement.

Zut! Je dois prendre mon courage pour parler au téléphone avec un agent.

Bonne chance, Luciana!

Dans un moment si dur pour la planète, je me sens chanceuse.

Je n'aurai jamais imaginé la situation où nous en sommes aujourd'hui.

Heureuse d'être au Canada.

Juillet 2020

C'est l'été.

Sinto falta do cheiro de maresia

L'odeur de la mer me manque encore

L'été est un peu différent de l'année passée...

On peut aller dehors, on peut, on peut rencontrer les amis au parc.

Mais il faut toujours garder la distance.

Fay et Lesley vont bien.

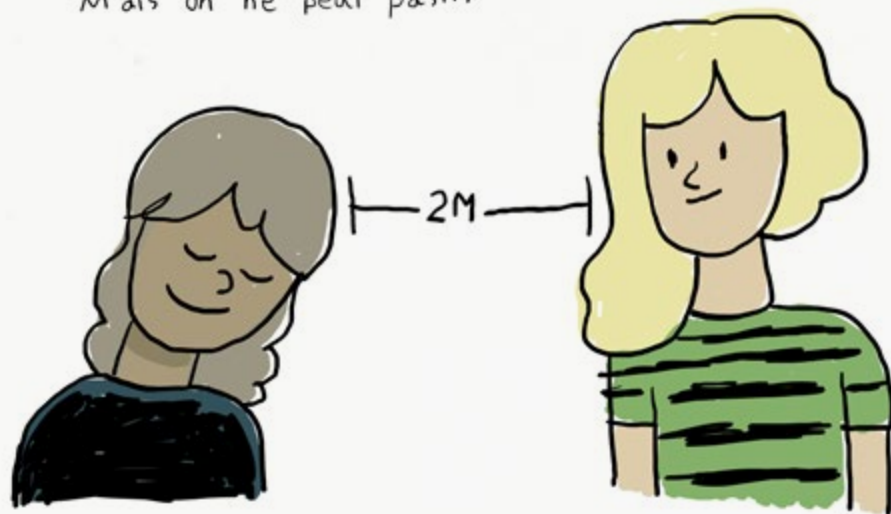
Elles aussi s'inquiètent de leurs parents.

Ça fait du bien de parler avec des gens qui comprennent ce qui se passe dans ma tête en ce moment.

Chaque pays vit son défi avec la pandémie.

J'ai eu envie de les prendre dans mes bras.

Mais on ne peut pas...



← parc Jarry
samedi 11h



Ça fait deux jours qu'Hiver
ne vient pas me voir.

J'espère qu'il n'est pas perdu.

Estou preocupada com ele.

Je m'inquiète pour lui.

Salut cahier,

Aujourd'hui, pendant que j'attendais le métro à la station Berri, j'ai entendu des mots en portugais.

Un couple.

Elle pleurait derrière son masque...
Il la consolait. Je voulais me rapprocher...
Mais j'ai essayé d'entendre même à deux mètres de distance.

Elle ne croit jamais être capable de parler français. J'étais ému... et finalement, j'ai parlé avec elle.



Sofia est son nom.

Elle vient d'arriver au Canada...
Comme moi l'année passée.

J'ai lui dit: les premiers mois sont durs
surtout dans ce contexte
mais fais confiance en toi.

On a échangé nos numéros de téléphone...
Et je suis devenue son espoir.



DÉFI DE L'ANNÉE

Comprendre ce que la personne veut dire (en français) derrière son masque.

-Pouvez-vous le répéter
s'il vous plaît madame?

Novembre
2020



Je suis allée au Musée de Beaux-Arts!
J'avais oublié comme ça fait du bien aller là-bas.
J'ai hâte que les Festivals recommencent.

Je veux que ça finisse, les larmes, la distance.
Je veux que les frontières s'ouvrent.
Et que les gens s'embrassent.

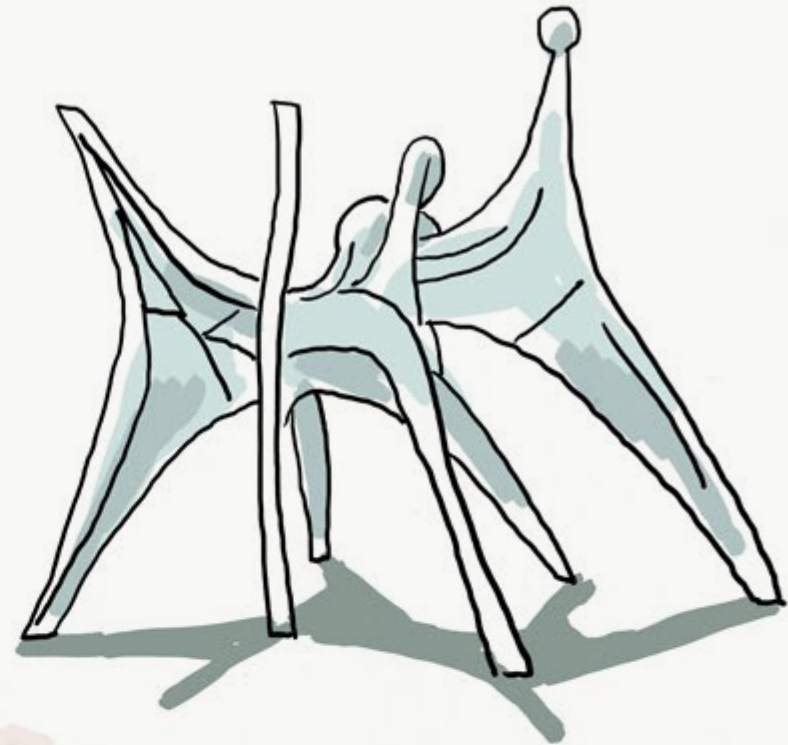
Je veux visiter mes parents...

É un dia mostro o Canadá pra eles.
Et un jour, leur montrer le Canada.

La vaccination a commencé en Europe.
J'ai hâte que ça commence ici...
et dans mon pays d'origine.

L'année prochain...

Peut-être.
Je garde l'espoir.
Et le petit minou proche de moi.





Décembre 2020

Il commence à faire froid une autre fois.
Je laisse la porte fermée et Hiver miaule
devant la porte me demandant d'entrer.
C'est trop mignon!

En même temps, j'ai peur de ce qui va se
se passer quand la neige arrive.

Je me demande s'il appartient à quelqu'un.

Parfois, je sens l'odeur de parfum.

Le parfum d'un homme.

Très bon, en passant.

T'as-tu propriétaire, Hiver?
Vit-il près d'ici?

Crédits

Coordination et rédaction
Aïda Berberovic

Analyse de données de Ceriges
Ann-Kristine Kaeser

Correction
Martin Dufresne

**Conception graphique
et direction artistique**
Supersymétrie

Illustrations
Marc Larivière

Écriture
Le second cahier de Luciana
Leticia Dal-Ri Tórgo

