

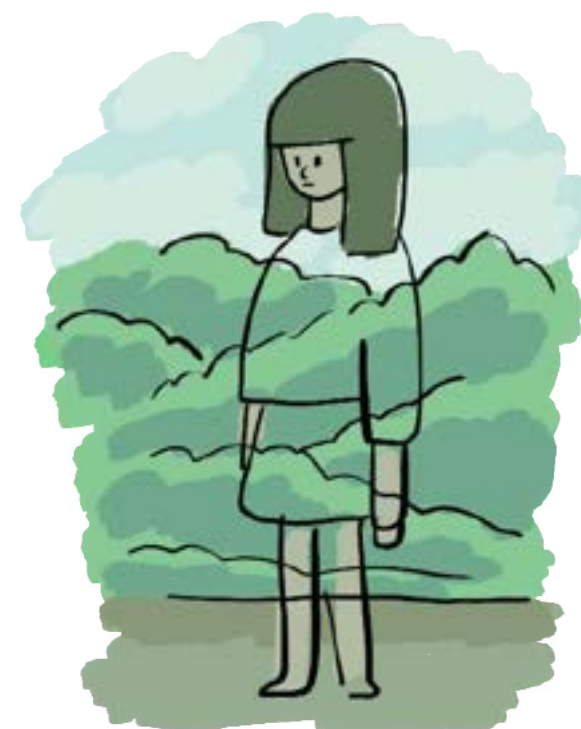


Rapport d'activités 2019-2020
& *Le nouveau cahier de Luciana*

Tome 1



Présente



Le nouveau cahier de Luciana :
les mots d'une nouvelle arrivante

Tome 1

&

Le rapport d'activités
2019-2020

p.15

Um caderno novo.
Cheiro de papel em branco.
Paginas de possibilidades.
Assim como eu.

Minha professora disse que eu preciso praticar o francês.
Será que minhas memórias mudam quando
eu escrevo em outro idioma?
Meu coração ainda bate em português...
Então eu escrevo na minha língua materna
e copio/colo no google translate.



Salut cahier,
Je m'appelle Luciana et je viens du Brésil.
Je suis une ~~nouveaux~~ nouvelle arrivante.
Et je suis en train d'apprendre la langue française.
Soyez patient.
Merci.



Salut cahier,
Aujourd'hui...
C'était une journée ~~différent~~ difficile.

Eu acho que nunca vou
aprender a falar francês.

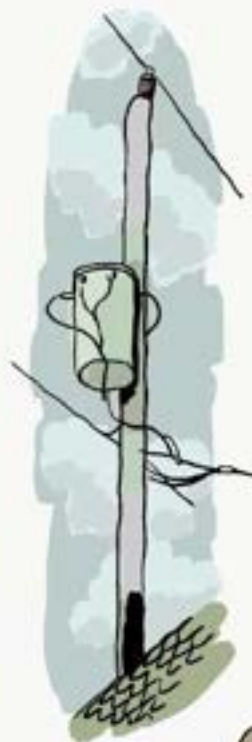
Qu'est ce que je fais ici?



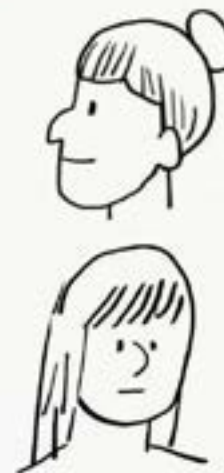
Je cherche un mot.
Partout.
Dans la garde-robe
dans mon sac à dos
sur mon cerveau.
Je cherche un mot
Mais ne le trouve pas.



Bonjour monsieur,
je cherche un mot
Avez-vous un
dictionnaire
portugais-français?



Salut cahier,
Aujourd'hui j'ai fait des amis!
Fay vient de l'Iran.
Lesley vient du Mexique.
Chacune parle une langue,
mais le français nous ~~unit~~ unit.
Parfois c'est difficile...
Parfois, on rit de nos fautes.
Au moins, on est pas seules...
Même si parfois on se sent invisibles.





J'ai un secret à te raconter...
J'ai mangé de la poutine
Et je n'ai pas aimé.



Salut cahier,
Ça va? Aujourd'hui, j'ai enseigné à mes amies
une nouvelle mot... Saudade: un mot qui
n'existe qu'en portugais. Le manque de quelqu'un...
d'une odeur... d'une nourriture... d'une moment...
Il n'était pas facile d'expliquer! Et je me suis rendu
compte que je n'ai pas seulement apporté mes
vêtements dans mes valises. La saudade est venue
avec moi et, aujourd'hui, elle habite Montréal.

08-17



Qu'est-ce que je fais ici?



3



Salut cahier,
Ça fait trois moi que je suis ici.
Les feuilles des arbres ~~debut~~ commencent
à changer de couleurs...
comme moi.
Je ne suis plus bronzé comme avant.
Le froid arrive.
Est-ce que je vais réussir?
J'attends la neige avec impatience.
Même si l'odeur de la mer me manque...



Aujourd'hui je suis allé acheter un manteau.
Il y avait autant d'options que j'ai presque sortie du magasin.
sans rien dans mes mains.
Finalement, une femme est venu m'aider.
Et elle m'a donné beaucoup d'informations.
Cahier, tu ne va pas me croire,
mais le manteau est vraiment lourd.
Est-ce qu'il sera suffisant?
J'ai encore peur de la neige.
mais j'attends aussi avec impatience son arrivée
Ouch! J'ai oublié les bottes!





Métro
oct-nov 19



Station Jean-
Talon → 8h → Fay



Salut cahier,
Un petit mot pour ~~vous~~ te dire
PS: j'ai appris le mot "tatoyer" aujourd'hui!

Z333
chemin
cote de
cafés

Je croyais au temps
Le temps pour apprendre une langue
Le temps pour m'habituer au froid
Le temps pour faire des amis
Le temps pour avoir le temps et arrêter de courir
Le temps pour me sentir chez moi
Je ne suis plus de là-bas
Temps... peux-tu me dire d'où je suis maintenant?





Salut cahier,
 J'ai eu une autre journée difficile ici.
 C'est vraiment compliqué de déménager!
 Les propriétaires ne me font pas confiance.
 Il faut avoir du crédit...
 des références...
 des comptes bancaires...
 Ils n'ont pas beaucoup de patience avec mon français...
 Je ne peux pas garantir rien!
 Aujourd'hui, j'ai vu un appartement de rêve...
 Mais je suis certaine que je suis la dernière sur la ligne d'attente!



Dans des moments comme ça,
 je me demande qu'est-ce que je fais ici.
 En même temps, même si c'est difficile, je veux réussir.
 Je ne peux pas retourner en arrière.
 Peux-tu m'aider?



Table des matières



du rapport d'activités 19-20 de PROMIS

Mot du président et du directeur général	p.16
Conseil d'administration	p.18
Organigramme	p.20
Orientations stratégiques	p.22
Résultats des priorités	p.24
Administration	p.26
Accueil et intégration	p.37
Francisation	p.39
Aide à l'emploi	p.42
Régionalisation	p.44
Soutien aux familles	p.48
Soutien scolaire	p.51
Action alimentaire	p.56
Hébergement	p.58
Regroupements, concertations et partenariats	p.61
Remerciements	p.64
Crédits	p.71

Mot du président et du directeur général

L'année 2019-20 sera inscrite dans les annales de l'histoire récente comme marquante sur plusieurs plans. Au sein de notre organisation, l'année a vu la fin d'un cycle de planification stratégique et le début d'un nouveau cycle de réflexion et d'orientation. Aussi, nous avons vu la réalisation de plusieurs projets et la conception de nouvelles initiatives qui seront mises en route dès l'année prochaine.

Dans un premier temps, PROMIS a accentué son engagement pour devenir un organisme centré sur l'innovation et l'exploration en vue de mieux répondre aux besoins de la clientèle. Passant d'un laboratoire sur l'innovation pour identifier des actions innovatrices dans chacun de nos services en 2016 à l'instauration d'un comité innovation prônant le développement d'un réflexe organisationnel permanent en matière d'exploration de nouvelles initiatives percutantes à l'intention des personnes immigrantes.

Un comité vert a aussi été mis en place cette année afin d'explorer des activités et des mesures permettant le développement d'initiatives écologiques au sein de l'organisme et de ses services.

Nous avons aussi poursuivi nos investissements afin d'améliorer les infrastructures du bâtiment à l'intention de nos usagers, surtout de nos résidentes du service d'hébergement Maria-Goretti. Dans ce sens, nous complétons la dernière phase d'un projet de rénovation de quinze salles de bain communes étalé sur trois années financières et l'achat de deux nouvelles cuisinières commerciales pour la cuisine communale. Ces investissements assureront une plus grande qualité des espaces et équipements communs pour nos résidentes.

De plus, nous avons lancé le rapport du premier forum national sur la régionalisation de l'immigration. Ce rapport qui met en relief dix pistes d'action sur divers aspects de l'immigration en région a été formellement présenté devant une cinquantaine de participants le 5 décembre 2019. Les pistes d'action constitueront la base d'action de l'ensemble des partenaires en matière de régionalisation.

Soulignons aussi, que suite à un projet de recherche de type « Living lab » sur l'entrepreneuriat immigrant avec l'Institut de recherche sur l'intégration professionnelle des immigrants (IRIPI), le Conseil d'économie sociale de l'île de Montréal (CÉSIM), Microcrédit Montréal et PME-MTL, PROMIS se prépare à offrir un nouveau service d'accompagnement aux personnes immigrantes en matière d'entrepreneuriat. Ce service complémentaire aux ressources spécialisées en matière de développement économique et de l'entrepreneuriat dans la région métropolitaine sera déployé à l'automne 2020.

En 2019, PROMIS s'est aussi ouvert sur l'établissement de liens internationaux avec deux voyages d'exploration en France, afin de créer des bases d'échanges et de collaborations avec des organismes terrain oeuvrant auprès des populations migrantes. Ces liens seront approfondis au cours des prochaines années.

Sur le plan des opérations, nous avons procédé à la création d'un nouveau poste d'encadrement, celui de la direction des services et programmes. Suite à un processus de sélection, ce poste a été octroyé à madame Aïda Berberovic qui fut auparavant chef d'équipe pour le service du soutien scolaire et du service de la francisation. Madame Berberovic a assumé le poste en juin 2019.

Même si elle a bien commencé, l'année 2019-20 a été bouleversée par la pandémie de COVID-19 qui arrive en force au Québec au mois de mars. La déclaration de l'urgence sanitaire force notre organisme comme toutes les entreprises au Québec à s'organiser différemment et à redéployer ses effectifs.

À partir du 18 mars 2020, nous avons rapidement déployé nos conseillers et intervenants de première ligne à la maison afin d'effectuer du télétravail auprès des usagers. Compte tenu de la nature de notre service d'hébergement/hôtellerie avec ses 220 chambres, nous avons été obligés de constituer une équipe de travail de services essentiels sur place intégrant la réception, l'entretien ménager, la maintenance et l'équipe de direction. Cette réorganisation temporaire a imposé un nouveau rythme de travail mais l'ensemble des services sont demeurés ouverts à toute personne immigrante avec un besoin.

L'expérience de la réorganisation pendant la pandémie a provoqué chez nous une prise de conscience tant sur notre façon d'opérer et de rendre nos services que sur la façon d'assurer un lien de qualité avec nos usagers. Cette expérience ajoutée à nos constats sur la livraison des services à travers cette dernière année guideront nos réflexions sur l'avenir de PROMIS dans un univers fluide et rempli de défis imprévus.

D'ici la fin de l'année en cours, nous prévoyons entamer une nouvelle réflexion stratégique afin d'identifier les grandes priorités devant orienter PROMIS pour les cinq prochaines années. Cet exercice sera sans doute fort important, compte tenu du besoin de développer de nouveaux réflexes collectifs et une plus grande flexibilité organisationnelle pour mieux faire face à l'avenir.

En terminant, nous devons souligner le décès de la fondatrice de PROMIS, Soeur Andrée Ménard, le 23 novembre 2019. Soeur Ménard était dévouée à la justice sociale et à la cause des personnes immigrantes et réfugiées ce qui avait mené à la naissance de PROMIS. Nous sommes toujours influencés par sa vision humaniste et progressiste.

En reconnaissance du travail accompli par Soeur Ménard et de son rôle fondamental pour la création de PROMIS, le conseil d'administration prépare, pour l'automne 2020, une cérémonie d'inauguration de la Grande Salle Andrée-Ménard en présence des membres, des bénévoles, du personnel et des partenaires de PROMIS.

Après trente-deux ans d'existence comme organisme communautaire, nous voyons que la vie nous interpelle régulièrement à adapter nos alignements et nos approches aux nouvelles réalités qui parfois surgissent sans grand avertissement. Le défi est de rester ancrés dans nos valeurs et nos principes malgré les turbulences passagères. Cela appelle à une forme de résilience organisationnelle qui doit demeurer à la hauteur des aspirations de notre fondatrice.

Monsieur Lucien Fortin
Président

Monsieur Delfino Campanile
Directeur général

Mission de PROMIS

Favoriser l'intégration des personnes immigrantes et réfugiées à la société québécoise et défendre leurs droits dans une perspective de développement social

Nos valeurs

Dans la poursuite de sa mission telle qu'énoncée ci-dessus, PROMIS adopte les valeurs suivantes :

- l'autonomie des personnes
- le respect des différences
- l'entraide et la solidarité

En pratique

PROMIS offre aux personnes immigrantes et réfugiées des services regroupés dans 8 champs d'intervention :

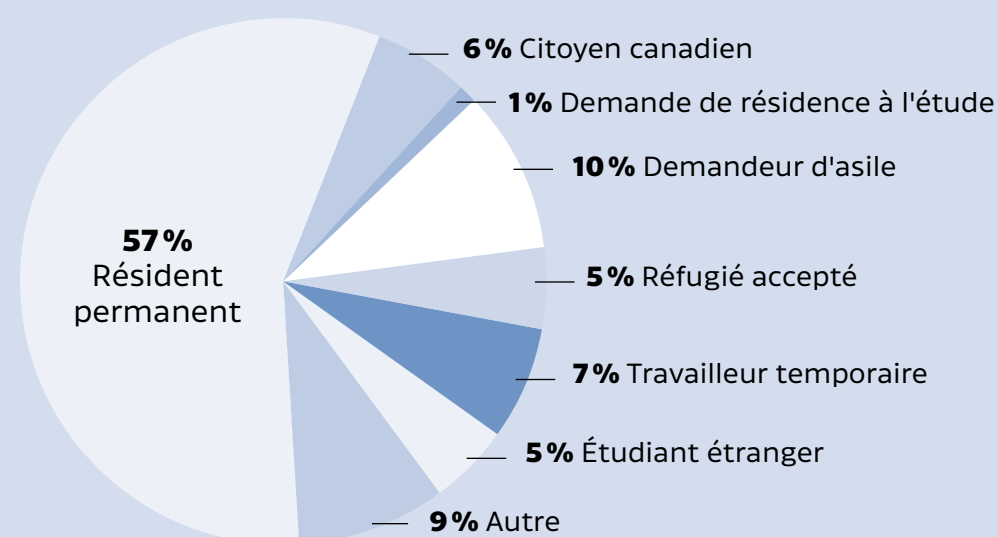
- ① Accueil et intégration
- ② Francisation
- ③ Aide à l'emploi
- ④ Régionalisation
- ⑤ Soutien aux familles
- ⑥ Soutien scolaire
- ⑦ Action alimentaire
- ⑧ Hébergement

Conseil d'administration

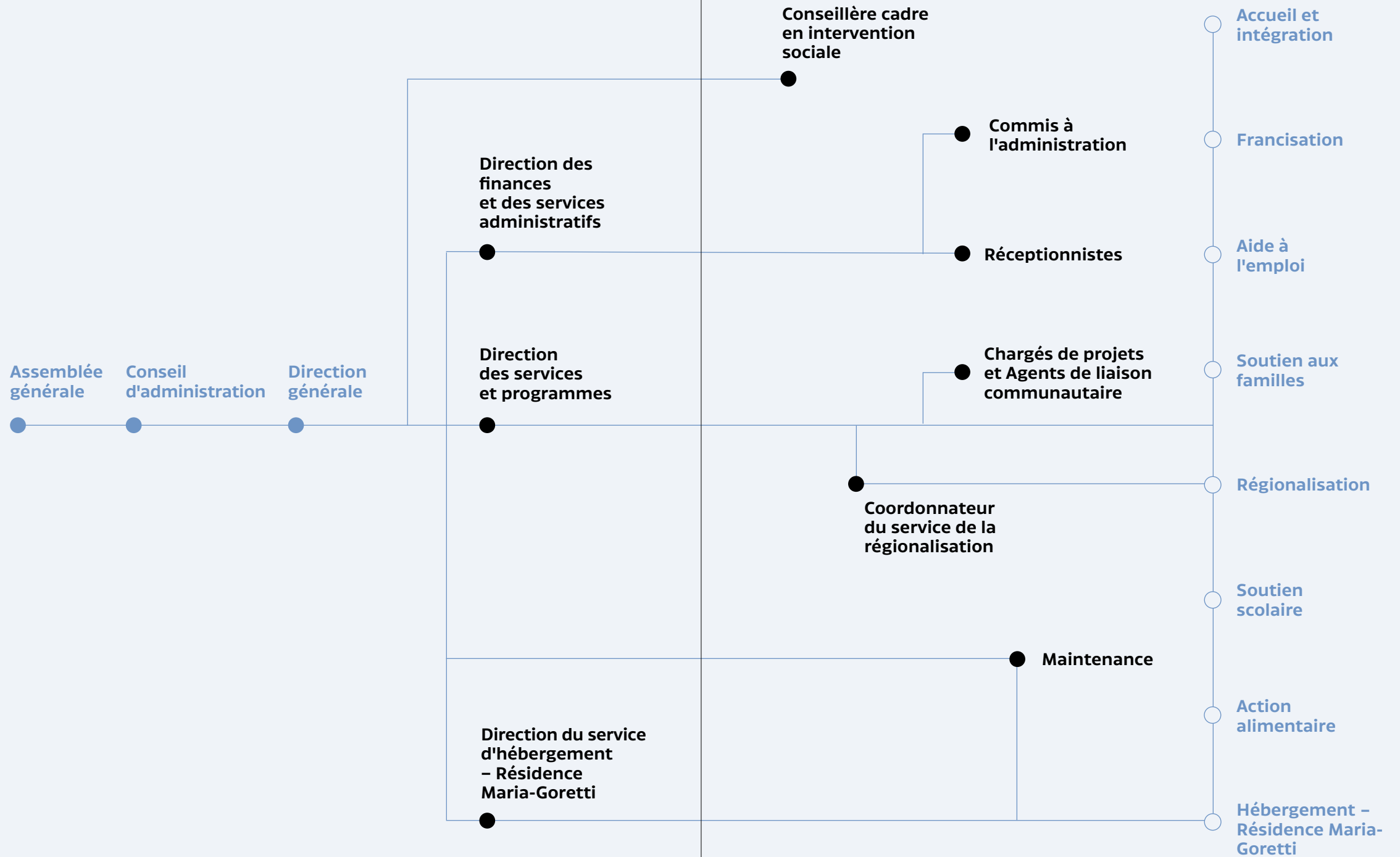
Monsieur Lucien Fortin	Président
Monsieur Jean-Louis Coté	Vice-président
Monsieur Alexander Montoya	Secrétaire
Madame Paule Renaud	Trésorière
Monsieur Mbarek Bahmad	Administrateur
Madame Amélie Bombardier	Administratrice
Monsieur Marco Vinicio Monzon Saravia	Administrateur <i>jusqu'au 4 novembre 2019</i>
Roger Côté	Administrateur <i>depuis le 20 novembre 2019</i>
Madame Christine Nyirahatege	Administratrice

Résultats sommaires

Nombre de clients uniques ayant reçu une intervention	5147
Nombre d'interventions	21574
Nombre de pays de provenance	137
Nombre d'activités collectives	186
Nombre de participations aux activités collectives	1790
Nombre d'employés (Temps complet et partiel, contractuels et remplaçants)	81
Regroupements et instances de concertation (auxquels nous participons)	16
Partenaires (autres que bailleurs de fonds)	71



Organigramme



Orientations stratégiques 2014-2019

5 orientations adoptées à l'Assemblée générale annuelle du 18 juin 2014

Descripteurs clés

- Un organisme avec le regard tourné résolument vers l'avenir;
- Un organisme axé sur le renouveau et l'innovation;
- Un organisme dédié à la recherche de l'excellence dans l'ensemble de ses démarches;
- Un organisme animé par une offre de services à la population adaptée, pertinente et de qualité;
- Un organisme engagé dans les causes de justice et de développement social, ici et ailleurs.

① Clientèles & populations cibles

Maintenir l'axe principal de servir l'ensemble de la clientèle immigrante et réfugiée de Montréal (adultes, familles, jeunes et âgés). Élargir notre clientèle féminine d'ici et d'ailleurs pour le service d'hébergement.

Considération particulière: Développer des partenariats avec des organismes dans différents secteurs de Montréal, dont les organismes communautaires (divers secteurs d'intervention), les CIUSSS, les bureaux de Services Québec et les arrondissements de Montréal.

② Territoire

Projeter notre intervention (tout en consolidant notre action à CDN) dans les secteurs géographiques avoisinants qui n'ont pas accès à des services (en quantité ou en qualité) semblables aux nôtres (ex. le Sud-Ouest, le Centre-Nord et l'Ouest de Montréal, et autres secteurs à évaluer selon l'absence des services et la demande des populations visées).

Considération particulière: Rester à l'affût d'opportunités ailleurs, maintenir une approche flexible dans la considération d'offre de services et de promotion de nos activités sur le territoire montréalais.

③ Taille & volume d'accueil

Assurer la croissance de PROMIS à terme et devenir un leader métropolitain en matière d'immigration, d'intégration et d'hébergement (pour des femmes d'ici et d'ailleurs), maximiser le nombre de personnes à servir d'ici 5 ans en fonction de la demande et de nos capacités organisationnelles.

④ Champs d'action & services

Réviser et consolider nos champs d'action/services de base et miser sur le développement de projets/activités complémentaires (distinctifs) pour répondre à des besoins émergents des populations visées (avec une attention particulière pour développer notre capacité d'intervention psychosociale et notre axe de recherche appliquée).

Considération particulière: Participer à des alliances/coalitions stratégiques pour faire avancer les causes en lien direct avec les conditions vécues par les populations immigrantes et réfugiées, notamment en cherchant à se positionner sur le long terme sur les enjeux politiques, sociaux et économiques de l'immigration.

⑤ Ressources humaines & financières

Orientation sur le plan des ressources humaines: Réviser et consolider les meilleures pratiques de gestion des ressources humaines (dotation, formation/maintien des compétences, encadrement, évaluation du rendement).

Orientation sur le plan des ressources financières: Assurer un financement adéquat de la part des services gouvernementaux et explorer la diversification de nos sources de financement à plus long terme (notamment en explorant les levées de fonds, la tarification de certains services/activités, les dons individuels et des demandes auprès des fondations et du secteur privé).

Considération particulière: S'adjoindre des ressources externes sur des enjeux structurants comme les communications stratégiques et le marketing social (explorer l'ajout d'un/e porte-parole pour l'organisme avec un profil grand public).

Rapport sur les priorités 2019-2020

1 Accroître notre présence dans la région métropolitaine en matière de services aux personnes immigrantes et aux réfugiés

Nous avons maintenu une démarche pour accentuer notre visibilité sur des territoires peu ou non desservis par des services d'aide aux immigrants et aux réfugiés en développant des contacts directs auprès de diverses tables de quartier, d'organismes communautaires et d'institutions locales et régionales dans différents secteurs de l'île de Montréal (notamment : Parc-Extension, Villeray, Saint-Michel, Outremont et Pierrefonds). Nous avons aussi maintenu un projet d'outreach (liaison) auprès des organismes œuvrant au sein des communautés immigrantes anglophones et francophones sur l'île de Montréal dans le but d'élargir nos collaborations et nos interventions sur le plan territorial. Une composante pilote de cette démarche a été une liaison terrain établie avec des organismes de la communauté iranienne réalisée au cours du printemps et de l'été.

2 Maintenir la promotion de la résidence Maria-Goretti par le biais des réseaux sociaux et des approches directes (ententes bilatérales) auprès du milieu institutionnel (collèges, universités, CIUSSS et hôpitaux), du milieu des affaires et du milieu touristique

Au cours de l'année, nous avons révisé les séjours offerts à la résidence et les outils de promotion qui en découlent. Nous avons misé sur les plateformes numériques pour mieux faire connaître la résidence et ses séjours. Nous avons aussi élargi nos contacts avec divers partenaires locaux et régionaux.

À noter que nous prévoyons dévoiler une nouvelle vidéo promotionnelle à l'automne 2020.

3 Réaliser avec l'Institut de recherche sur l'intégration professionnelle des immigrants (IRIPI) deux nouvelles recherches appliquées portant sur l'entrepreneuriat immigrant au Québec

Nous sommes à compléter avec l'IRIPI l'étude sur l'entrepreneuriat immigrant avec la fin de l'étape de collecte des données et l'amorce cet automne d'une phase d'expérimentation d'une trousse d'outils produite à l'intention des intervenants de PROMIS.

Un deuxième projet de recherche, aussi avec l'IRIPI, portant sur l'entrepreneuriat immigrant coopératif sera complété en 2021.

4 Assurer la réalisation d'une deuxième année du projet d'envergure sur la régionalisation de l'immigration de concert avec nos partenaires montréalais (le Collectif et ALPA)

Nous avons maintenu le projet d'envergure en régionalisation regroupant PROMIS, le Collectif et ALPA pour une autre année malgré que nous n'avons pas reçu de nouveau financement au cours de l'année 2019-2020. Par contre, nous avons reçu la très bonne nouvelle en mars dernier qui annonçait la reconduction de ce projet par le ministère de l'Immigration, de la francisation et de l'intégration du Québec pour une nouvelle période triennale allant de 2020 à 2023.

5 Réaliser une réflexion stratégique pour l'ensemble de nos services pour les cinq prochaines années de 2020 à 2025

Nous avons prévu réaliser cette réflexion à la fin de l'hiver 2020 mais en raison de la pandémie du COVID-19, nous avons remis cette démarche à l'automne 2020.

Administration

Delfino Campanile	Directeur général
Naïma Sedraty	Directrice des finances et des services administratifs
Aïda Berberovic	Directrice des services et des programmes
Diane Hébert	Directrice du service d'hébergement
Mounia Benalil	Conseillère en développement et initiatives stratégiques <i>Jusqu'au 5 mars 2020</i>
Éric Quimper	Coordonnateur du service de la régionalisation
Anne-Marie Choquette	Chargée de projets administratifs et de recherche
Marcel Solochoa	Chargé de projets
Alexia Baril	Assistante administrative et réceptionniste <i>Du 17 juin 2019 au 27 mars 2020</i>
Joëlle Léveillé	Réceptionniste
Marjorie Stiverne	Téléphoniste
Iuliana Umbresi	Commis sénior à l'administration <i>Jusqu'au 4 octobre 2019</i>
Léa Pasquet	Chargée des communications <i>Du 23 avril 2019 au 3 septembre 2019</i>
Maryam Azimzadeh	Agente de liaison communautaire <i>Du 5 mai 2019 au 29 août 2019</i>

Principaux dossiers sur lesquels l'équipe d'administration a travaillé en 2019-2020

- Poursuite du plan de rénovation et de réparation du bâtiment, notamment des salles de bain et des salles de lavage des ailes B et C de la résidence Maria-Goretti.
- Maintien d'une démarche d'évaluation des services et des activités à PROMIS avec une personne ressource de l'École Nationale d'Administration publique (ÉNAP), madame Naïma Bentayeb.
Au cours de l'année, des démarches d'évaluation ont été amorcées pour les services suivants: le soutien scolaire, le soutien aux familles, la francisation et l'action alimentaire. L'évaluation du service de l'aide à l'emploi a été complétée en décembre 2019.
- Maintien de l'ensemble de nos plateformes numériques et pleine intégration d'un service de prise de rendez-vous en ligne.
- Délégation de l'ensemble des communications, de la promotion et de la gestion de nos plateformes web à la firme Hamak marketing numérique.
- Création d'un comité sur l'innovation composé de représentants des différents services afin de poursuivre l'enracinement d'un réflexe organisationnel misant sur l'amélioration continue de l'expérience des usagers, introduit par le projet de la direction du laboratoire sur l'innovation en 2015.
- Création d'un comité vert portant sur la mise en oeuvre d'initiatives écologiques dans l'organisation interne des services et activités de PROMIS.
- Présentation par la direction générale d'une conférence intitulée « Le communautaire et la recherche en partenariat » au symposium « Partenariat et transfert de connaissances: que retenir pour l'intervention en contexte interculturel ? » tenu le 7 mai 2019 et organisé par l'Équipe de recherche METISS - Migration et ethnicité dans les interventions en santé et en services sociaux, en collaboration avec l'UQAM et le CIUSSS Centre-Ouest-de-l'Île-de-Montréal.
- Coordination administrative de la deuxième année d'un projet d'envergure portant sur la régionalisation de l'immigration, de concert avec le Collectif des femmes immigrantes du Québec et Accueil liaison pour arrivantes (ALPA).
- Réalisation d'une banque de ressources dans les régions du Québec pour le projet Emplois en régions. Ce répertoire est constitué de 3427 ressources et regroupe des organisations de divers milieux (communautaire, institutionnel, etc.) visant à encadrer l'intégration des personnes immigrantes en région.
- Réalisation d'un projet pilote de liaison communautaire de quatre mois auprès de la communauté iranienne afin de créer de nouveaux partenariats pour faciliter l'utilisation de nos services par les membres et usagers des organismes issus de cette communauté.

- Création du poste contractuel de conseillère cadre en intervention sociale pour venir en soutien aux intervenants et à l'équipe de direction. Le poste est occupé par My Huong Pham depuis janvier 2020.
- Conception et mise en œuvre d'un plan d'organisation des services adapté au contexte de la pandémie de COVID-19 à partir du 18 mars dernier avec une partie du personnel en télétravail et le personnel de la résidence Maria-Goretti et de la maintenance du bâtiment en mode de services essentiels sur place.

Évènements annuels

Fête de Noël

Comme la coutume le veut, notre traditionnelle fête de Noël à l'intention de la clientèle de PROMIS a eu lieu le samedi 14 décembre 2019. Nous avons accueilli 144 enfants et 139 adultes (283 personnes au total) pendant la journée. Cette année, la journée s'est déroulée autour de deux spectacles (le matin et l'après-midi) livrés par Kattam et ses tamtams dans une ambiance festive à saveur orientale. Le Père Noël accompagné de ses quatre lutins a distribué les cadeaux aux enfants émerveillés.

Fête de Noël de PROMIS,
le samedi 14 décembre 2019



Conférences publiques

181 personnes ont participé aux 9 conférences organisées à PROMIS cette année.



30 avril 2019

Réorientation et requalification professionnelle des immigrants : une voie prometteuse ?

Marie-Thérèse Chicha, professeure titulaire à l'École de relations industrielles de l'Université de Montréal et titulaire de la Chaire en Relations Ethniques de l'Université de Montréal



14 mai 2019

Comment réussir le changement lors de l'immigration

Merling Sapene, fondatrice et PDG de l'entreprise M-Transition, et autrice



27 juin 2019

Immigration et communautés du jazz à Montréal au début du XX^e siècle

Arnaud Veydarier, détenteur d'un baccalauréat en musicologie et rédacteur pour plusieurs revues culturelles



5 novembre 2019

Que sont devenus les groupes communautaires en 2019 ?

Jean-Pierre Deslauriers, professeur associé au Département de travail social de l'Université du Québec en Outaouais



20 novembre 2019

Parcours inspirants d'entrepreneurs immigrants : Atelier réseautage organisé en collaboration avec le CJE CDN dans le cadre de la semaine mondiale de l'entrepreneuriat et de la semaine québécoise des rencontres interculturelles

Marie-Émilie Sambou et Raphaël Gogbeu, entrepreneurs



21 novembre 2019

Identité et laïcité

Charles Taylor, professeur émérite au Département de philosophie de l'Université McGill et coprésident de la Commission de consultation Bouchard-Taylor sur les pratiques d'accommodement reliées aux différences culturelles



5 décembre 2019

Les rituels devant la mort. Agir en contexte de deuil.

Gil Labescat, socioanthropologue de la mort, du mourir et du deuil, PhD en Sociologie de l'Université de Strasbourg, en cotutelle avec l'Université du Québec à Montréal



14 mai 2019

Savoirs créoles : Immigration haïtienne et mobilisation communautaire lors de l'apparition du sida

Viviane Namaste, professeure titulaire à l'Institut Simone de Beauvoir de l'Université Concordia



27 juin 2019

25 ans de visites à la détention : Le travail d'Action Réfugiés Montréal auprès de personnes détenues

Jenny Jeanes, Coordinatrice du programme de détention, Action Réfugiés Montréal



Conférence du 21 novembre 2019, « Identité et laïcité » par Charles Taylor

Accueil des délégations internationales en visite

PROMIS a eu l'honneur d'accueillir trois délégations internationales :

- **13 septembre**
Visite de deux représentants français de la Cour des comptes de la France ainsi qu'un représentant du Consulat français à Montréal.
- **20 septembre**
Visite de la Délégation Aquitaine Culture / Pôle de Coopération Culture & Entreprise en Nouvelle-Aquitaine
- **13 février**
Visite de la délégation japonaise formée de 30 délégués de l'Assemblée préfectorale de Fukuoka accompagnée par un représentant du Consulat général du Japon à Montréal.

Le but de ces visites officielles à Montréal était pour eux de s'inspirer de nos programmes en matière de francisation, ainsi que de ceux d'accueil et d'intégration des personnes immigrantes et réfugiées.

Le directeur générale et la directrice des services et programmes de PROMIS avec la délégation japonaise de l'Assemblée préfectorale du Fukuoka



Coopération internationale

PROMIS est le premier organisme communautaire à avoir adopté un modèle coopératif visant le partenariat avec des acteurs internationaux qui sont également concernés par l'intégration professionnelle des immigrants.

Pour une deuxième année consécutive, la délégation de PROMIS a voyagé en France afin d'entrevoir la possibilité de coopération. En septembre 2019, PROMIS et Aquitaine Culture (Pôle de coopération Culture & Entreprises) ont signé un partenariat pour un projet financé par le MRIF visant la co-création et le co-développement d'un Open Lab en entrepreneuriat régional. Les 6 et 8 novembre 2019, sur invitation d'Aquitaine Culture, une délégation de PROMIS s'est rendue à Niort pour participer au Forum national de l'Économie sociale et solidaire (ESS) et de l'Innovation sociale (IS).

Emplois en régions

Emplois en régions est une nouvelle initiative partenariale portée par PROMIS, le Collectif des Femmes du Québec et Accueil Liaison pour Arrivants (ALPA) établi en avril 2018. La mission d'Emplois en régions est de faciliter l'intégration en emploi des personnes immigrantes dans toutes les régions du Québec. Pour favoriser ce processus, les 3 organisations travaillent en collaboration avec plus de 75 partenaires provenant de 15 régions à travers le Québec. Ce projet est financé par le ministère de l'Immigration, de la Francisation et de l'Intégration (MIFI).

Les principaux partenaires de référence d'Emplois en régions

Emplois en régions a aussi développé des ententes partenariales pour assurer un meilleur continuum de services pour les personnes immigrantes de Montréal souhaitant s'établir en région.

- **Fédération des chambres de commerce du Québec (FCCQ)**
L'entente vise à permettre à la clientèle en régionalisation de PROMIS de bénéficier des séjours exploratoires en région et des opportunités d'arrimage avec les employeurs régionaux dans 8 régions du Québec via le projet Un emploi en sol québécois. La FCCQ réfère à PROMIS une partie de sa clientèle participant aux séjours en région et qui n'est pas inscrite dans un service de régionalisation à Montréal.
- **Place aux jeunes en régions (PAJR)**
L'entente vise à permettre à la clientèle immigrante du service de régionalisation âgée de 35 ans et moins de bénéficier des services de PAJR en région (80 MRC dans 15 régions) et aux personnes immigrantes de Montréal en contact avec les PAJ locaux de bénéficier des services de régionalisation offerts à PROMIS.
- **Nouveau partenariat! PROMIS et CSMO Textile**
PROMIS s'est associé avec le CSMO Textile pour un projet d'offre d'emplois et de formation pour opérateurs de machines à coudre industrielles (OMCI). Du 9 décembre 2019 au 19 mars 2020, une cohorte de 11 femmes immigrantes a pu bénéficier d'une formation rémunérée avec, à la clé, la certitude d'obtenir un emploi dans l'industrie du textile. Ce projet a comblé les besoins en main-d'œuvre des cinq entreprises participantes : Groupe Bellon Prestige, Kanuk, Collection Shan, Quartz Co. et Le Château.

Rapport du Forum sur la régionalisation de l'immigration

Le lancement de rapport du Forum sur la régionalisation de l'immigration a eu lieu le 5 décembre 2019. Près de cinquante acteurs du milieu de l'immigration se sont déplacés pour découvrir les 10 pistes d'actions pour la consolidation de l'écosystème de régionalisation découlant du Forum sur la régionalisation de l'immigration au Québec qui a eu lieu les 28 et 29 mars 2018.



* L'intégralité du rapport se trouve sur le site web emploisenregions.ca

Aperçu des 10 pistes d'actions pour la consolidation de l'écosystème de régionalisation :

PISTE 1	Accroître les capacités d'accueil des immigrants pour remédier au déclin du solde migratoire et interprovincial du Québec
PISTE 2	Mettre en place des conditions-cadres favorables pour une performance de l'immigration dans l'économie du Québec
PISTE 3	Concevoir des infrastructures solides et performantes à l'implantation d'une stratégie d'attractivité régionale auprès des personnes immigrantes
PISTE 4	Consolider l'écosystème de la régionalisation pour mieux réaligner l'immigration aux besoins de main-d'œuvre des entreprises
PISTE 5	Miser sur des dispositifs innovants pour améliorer l'intégration des personnes immigrantes au marché du travail régional
PISTE 6	Appuyer le leadership des régions dans la mise en œuvre de la régionalisation
PISTE 7	Favoriser les conditions-cadres d'une immigration économique participative au développement économique régional
PISTE 8	Solidifier l'attrait des régions et les opportunités d'affaires en matière d'entrepreneuriat et d'entrepreneuriat régional
PISTE 9	Implanter une vision inclusive de la régionalisation et soutenir les acteurs de la régionalisation
PISTE 10	Promouvoir plus d'exercices de concertation et de maillage entre acteurs impliqués pour un accroissement de la régionalisation

Partenariat dans 2 projets de recherche en sciences sociales avec l'IRIPI

① Recherche-action expérimentale utilisant la méthode « Living Lab » sur l'entrepreneuriat immigrant

L'objectif principal du projet est de créer une plaque tournante pour les personnes immigrantes, pour l'accès à l'information, l'orientation et le référencement vers les ressources pertinentes de l'écosystème entrepreneurial montréalais. PROMIS a été soutenu et accompagné dans le développement d'un pôle de services innovants pour l'accompagnement des personnes immigrantes qui aspirent à l'entrepreneuriat. Cette initiative a été amorcée par l'Institut de recherche sur l'intégration professionnelle des immigrants (IRIPI) du Collège de Maisonneuve, en partenariat avec PROMIS et les acteurs clés de l'écosystème entrepreneurial montréalais, notamment PME Montréal Centre-Est, le Conseil d'économie sociale de l'Île de Montréal (CESIM), le Conseil emploi métropole (CEM) et l'Association communautaire d'emprunt de Montréal (ACEM Microcrédit Montréal). Le projet est financé par le Conseil de recherches en sciences naturelles et en génie du Canada (CRSNG), dans le cadre du Programme d'innovation dans les collèges et la communauté, et par PROMIS. Ensemble, ces acteurs fusionnent leurs domaines d'expertise afin de développer cette initiative d'envergure.

→ Le Projet « Living Lab » de PROMIS

Le Projet « Living Lab » de PROMIS a été lancé officiellement le 12 juin 2019. Au cours de l'été et de l'automne 2019, 27 participants ont bénéficié de plus de 17 activités de formation, de réseautage, et de visite d'entreprise et d'incubateur, en plus de prendre part à plusieurs activités d'échange et de recherche.

→ Évènement de clôtures du Projet « Living Lab »

L'activité de clôture a eu lieu le 30 janvier 2019 et visait avant tout à remercier tous les membres de la cohorte qui avaient pris part à cette initiative à la fois inédite et novatrice. En plus de réunir tous les membres de la cohorte ainsi que tous les acteurs (les membres de PROMIS, de l'IRIPI, de PME-Montréal, de Microcrédit Montréal, du CESIM et du CEM) qui ont rendu possible le Living lab depuis le mois de juin dernier, cette activité a permis, entre autres, d'évaluer les retombées directes sur leurs projets entrepreneuriaux.

② L'entrepreneuriat coopératif au service de l'intégration professionnelle, sociale et civique des personnes immigrantes

Cette deuxième recherche est aussi menée par l'Institut de recherche sur l'intégration professionnelle des immigrants (IRIPI) du Collège de Maisonneuve. Elle est financée par le Ministère de l'Éducation et de l'enseignement supérieur du Québec, dans le cadre du Programme d'aide à la recherche et au transfert (PART) — innovation sociale. Son objectif principal est de créer, en partenariat avec la Coopérative de développement régional du Québec (CDRQ), l'organisme PROMIS et le Carrefour Jeunesse-Emploi de Marquette (CJEM), une approche d'intervention coopérative et inclusive qui permettra de renouveler les pratiques des conseillers afin qu'elles favorisent et soutiennent les entrepreneurs coopératifs immigrants. À terme, une telle démarche vise à faciliter l'intégration des entrepreneurs immigrants dans l'écosystème coopératif, à soutenir le développement de l'entrepreneuriat coopératif immigrant et à favoriser, ce faisant, l'intégration professionnelle, sociale et civique des personnes immigrantes.

Décès de la fondatrice de PROMIS

Cette année a été marquée par le décès d'**Andrée Ménard**, sœur missionnaire de l'Immaculée Conception, **fondatrice et directrice générale de PROMIS de 1988 à 2010**. Récipiendaire de plusieurs prix et mentions d'honneur, elle fut, entre autres, nommée Chevalière de l'Ordre National du Québec en 2010.

En guise de reconnaissance pour l'ensemble de son œuvre à PROMIS la salle Maria-Goretti sera inaugurée d'ici la fin de l'année et, désormais, portera le nom de la salle Andrée-Ménard.

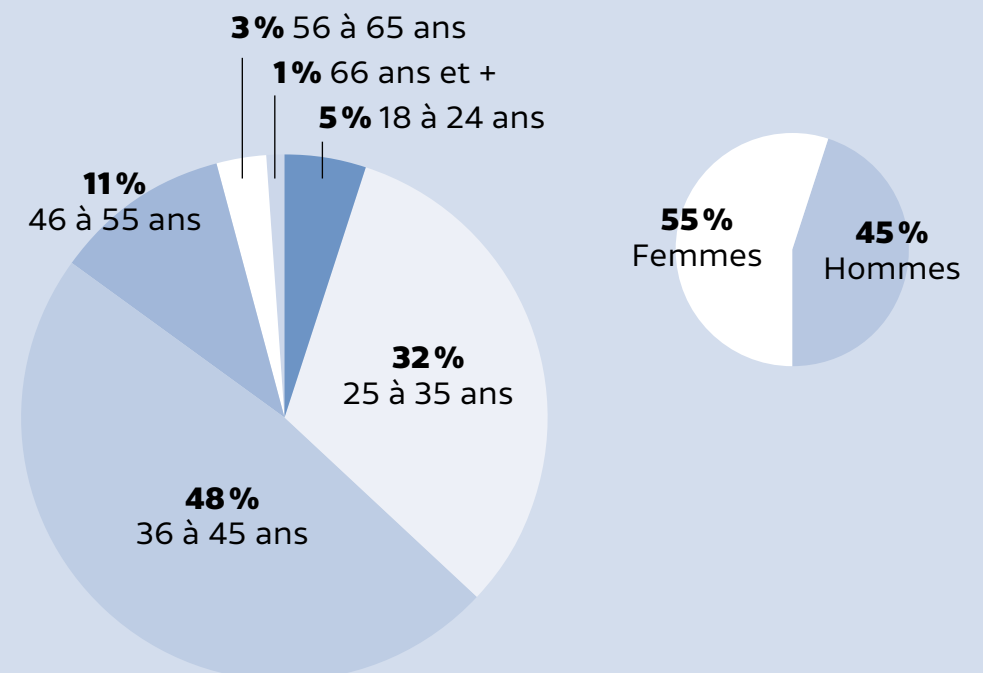


Accueil et intégration

①

Accompagner les nouveaux arrivants dans leurs démarches d'installation et d'intégration, de manière à ce qu'ils puissent rapidement devenir autonomes et membres actifs de la société québécoise

Interventions	8163
Clients uniques	1964
Pays de provenance	115
Activités collectives	15
Participations aux activités	233



Interventions individuelles

Par le biais des entrevues, des contacts téléphoniques ou électroniques, de l'accompagnement, de l'écoute active, de la médiation, de l'orientation et des références, le service d'Accueil et Intégration offre aux nouveaux arrivants un soutien adapté à leurs besoins pour permettre une meilleure prise en charge dans leur démarche d'intégration.

Au cours de l'année, **8163 interventions** ont été réalisées auprès de la clientèle.

Activités collectives

Une clinique d'impôts de 4 jours du Programme des bénévoles de Revenu Québec et Revenu Canada dont 72 personnes ont bénéficié.

14 activités auxquelles 161 personnes ont participé (62 hommes, 99 femmes) réparties en :

- 1 activité socioculturelle : visite au Centre d'histoire de Montréal ;
- 13 activités d'information et de sensibilisation sur des thématiques utiles et pratiques de la vie quotidienne et en lien avec les valeurs du Québec (Ex. la Société d'assurance automobile du Québec, le système scolaire, le système de retraite, le système bancaire, les droits et responsabilités des locataires, la prévention des incendies, la fraude, les services communautaires de la police, les ressources du quartier et les services de PROMIS).

Les interventions individuelles et les activités collectives facilitent l'apprentissage, la connaissance du mode de vie québécois ainsi que la compréhension de la nouvelle société.

Équipe

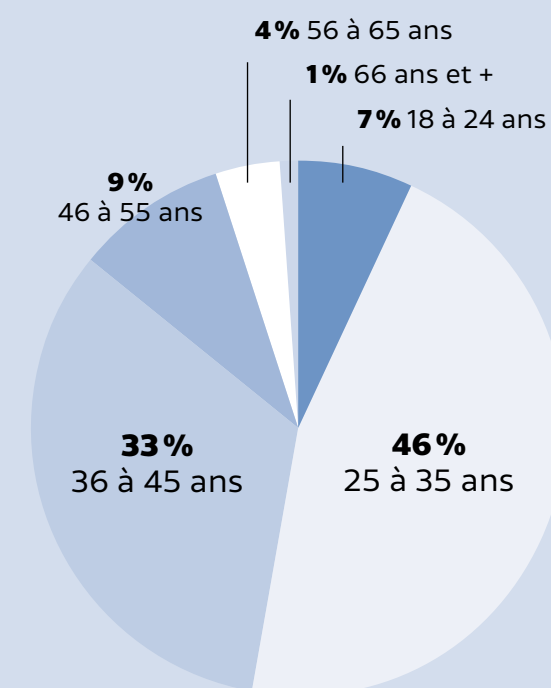
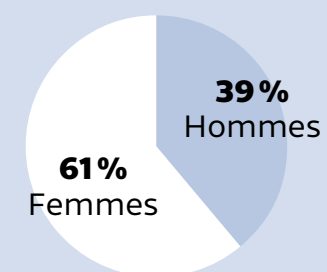
Juan-José Fernandez	Conseiller en intégration sociale et chef d'équipe
Myrna Zogheib	Conseillère en intégration sociale
Elena Zlatanova	Conseillère en intégration sociale
Michelle Naoum	Conseillère en intégration sociale <i>Du 18 mars 2019 au 16 janvier 2020</i>

Francisation

②

Favoriser l'apprentissage de la langue française ainsi que la connaissance des valeurs, de la culture et de l'histoire de la société d'accueil québécoise

Clients uniques	435
Pays de provenance	62



Services aux étudiants et aux professeurs

Les étudiants bénéficient d'un service à la clientèle personnalisé, de références et ils ont accès aux activités et séances d'information offertes par PROMIS. Le service de la francisation offre aussi un support administratif au personnel enseignant du ministère de l'Immigration, de la Francisation et l'Intégration (MIFI).

Cours de francisation

L'approche axée sur la communication qui a pour but d'enseigner le français, langue qui facilite l'intégration et cohésion sociale, est basée sur le Programme d'intégration linguistique pour les immigrants du ministère de l'Immigration, de la Francisation et l'Intégration (MIFI). Nos cours sont offerts durant toute l'année scolaire, le matin, l'après-midi et le soir sur des périodes de 11 semaines et sont destinés à des groupes de niveaux débutants, intermédiaires et avancés.

→ **56 groupes de français à temps partiel** : quatre sessions pour un total de 5610 heures de cours aux étudiants, le matin (9 h à 12 h), l'après-midi (13 h à 16 h) et le soir (18 h à 21 h) à raison de deux, trois ou quatre fois par semaine.

Professeurs

Personnel enseignant du ministère de l'Immigration, de la Francisation et l'Intégration attribué à la francisation chez PROMIS :

Arma, Suzanne	Gangme-Wopiwo, Olga
Beaulac Bouchard, Marc-Antoine	Joyal, Michel
Benbouzid, Ratiba	Kaine, Mohamed
Bertrand, Carinne	Kanamby, Paul
Bérubé, Françoise	Néméh, Francine
Boivin, Christelle	Nkankeu, François
Bouguem-Siyou, Perside	Savaria, Chistiane
Breton, Jacques	Stanojevic, Olga
Couture, Lucie	Toungsi, Jean-François
Dion, Monique	Tremblay, Milène
Falardeau, Justine	Tsayem, Ernest
Gagnon, Gilles	Wemegne-Lowe, Guidioni

Concours de dictée

Notre traditionnel concours de dictée a eu lieu en septembre 2019 et 116 étudiants y ont pris part. Ce concours avait pour but de souligner les qualités pédagogiques des professeurs et la persévérance de leurs étudiants. Les lauréats ont reçu un diplôme de reconnaissance et un certificat cadeau leur permettant d'acheter quelques livres en français à la librairie.



L'une des gagnantes de la dictée, Madame Mayssaa Affane et Madame Aïda Berberovic, Directrice de services et des programmes de PROMIS, en septembre 2019



Équipe

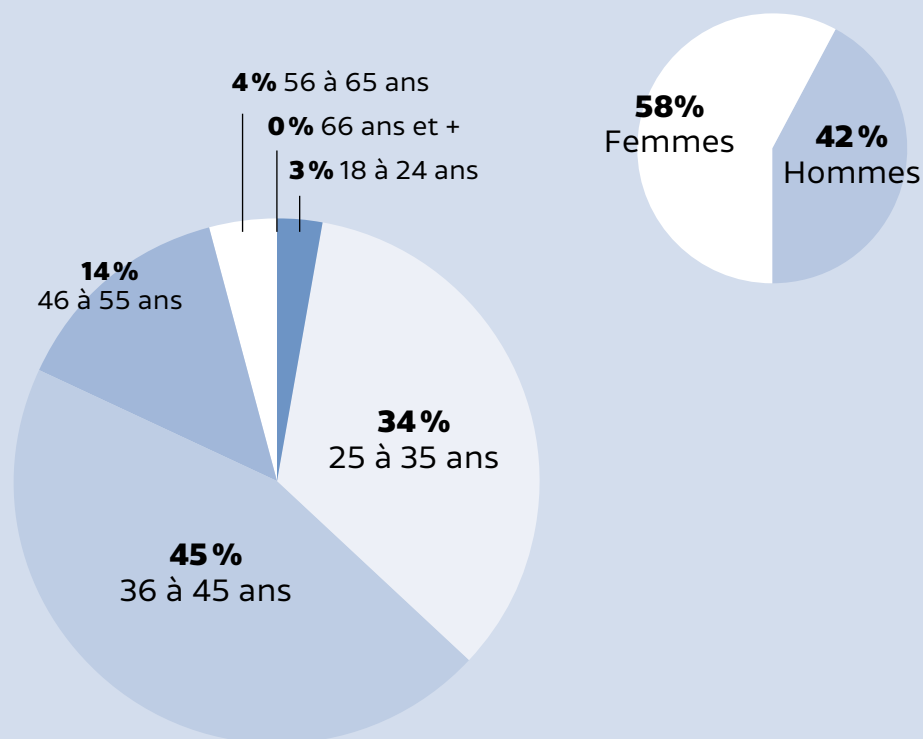
Ximena Moncayo	Agente d'administration à la francisation cours du jour
Rosa Orellana Santos	Agente d'administration à la francisation cours du soir
Émilie Tremblay	Agente d'administration à la francisation cours du soir
Carolanne Tanguay	Agente d'administration à la francisation cours du soir <i>Depuis le 29 janvier 2020</i>
Ann-Kristine Kaeser	Agente d'administration à la francisation cours du jour <i>En congé sans solde</i>

Aide à l'emploi

3

Favoriser l'intégration et le maintien en emploi des personnes immigrantes à Montréal

Clients uniques	313
Pays de provenance	66
Activités collectives	7
Participations aux activités	89



Interventions individuelles

Évaluation des besoins des participants et élaboration des plans d'action appropriés à l'atteinte de leurs objectifs. Adaptation des curriculums vitae, lettres de présentation et techniques d'entrevues.

→ Durée de l'intervention individuelle : six mois par candidat

Activités collectives

1 activité en collaboration avec l'entreprise Deloitte : séance d'une journée d'information sur les critères de recrutement et compétences retenus par les employeurs avec une équipe de 12 recruteurs de la compagnie Deloitte et 26 clients inscrits.

3 formations et 3 ateliers de groupes avec 77 participants (42 hommes, 35 femmes) :

- 3 formations sur le service à la clientèle dans le commerce de détail ;
- 2 ateliers sur la recherche d'emploi ;
- 1 atelier sur l'entrevue d'embauche.

Nouveau ! Cours d'anglais langue seconde offerts aux personnes immigrantes à PROMIS¹

Afin de favoriser l'intégration sur le marché de l'emploi des personnes immigrantes, nous avons mis sur pied les cours d'anglais en collaboration avec le Centre d'éducation des adultes Wagar. Du mois de janvier à la mi-mars, 12 classes ont été offertes à 22 immigrants adultes, à raison de 2 soirs par semaine.

Professeurs

Personnel enseignant de la Commission scolaire anglophone de Montréal attitré au cours d'anglais à PROMIS : Doris Horan.

Équipe

Christine Nyirahatege	Conseillère en emploi et cheffe d'équipe
Malik Latef	Conseiller en emploi
Monica Moise	Conseillère en emploi

¹ En raison du contexte de la COVID-19, la session de cours a été suspendue le 11 mars 2020. Elle devait s'étendre jusqu'au 6 mai.

Régionalisation

4

Accompagner des personnes immigrantes et aider à trouver les opportunités d'emploi, de formation professionnelle ou d'entrepreneuriat dans une région du Québec et à s'établir définitivement

Activités collectives	38
Participations aux activités	269



Une partie de l'équipe d'Emplois en régions lors La Foire nationale de l'emploi, à La Place Bonaventure, le 17 octobre 2019. Messieurs David Rivera (Conseiller à l'établissement en région, PROMIS), Anis Mestiri (Agent de promotion de la régionalisation, ALPA), Gerardo Ferro-Rojas (Conseiller en régionalisation, Collectif), Said Fenaoui (Coordonnateur de projet, Collectif), Madame Marilyse Plouffe (Conseillère en emploi axé sur les régions, PROMIS) et Monsieur Éric Quimper (Coordonnateur, PROMIS).

Activités collectives¹

1 séance d'information sur la région du Centre-du-Québec pour 1 participant (homme).

16 actions de recrutement à Montréal offertes dans le cadre d'Emplois en régions pour des entreprises, auxquelles 111 clients (71 hommes, 40 femmes) de PROMIS ont pris part.

L'appel de candidats s'effectuait pour les régions suivantes :

- Capitale-Nationale
- Chaudière-Appalaches
- Centre-du-Québec
- Montérégie
- Estrie
- Mauricie
- Outaouais

2 séances d'information à PROMIS afin de connaître l'AEC en soins infirmiers, recruter la clientèle et la préparer à sa formation ; l'une avec le cégep de Sherbrooke, l'autre avec le cégep de Limoilou de la ville de Québec : 29 clients (12 hommes, 17 femmes) y ont participé.

19 séjours d'une journée offerts dans le cadre d'Emplois en régions permettant aux clients d'explorer le contexte socioprofessionnel d'une ville, d'une municipalité régionale de comté (MRC) ou d'une région afin de se familiariser avec le territoire visé (visite guidée) et le marché du travail local (activités de recrutement, rencontres avec des employeurs et visites d'entreprises, foires et salons d'emploi). 128 clients (78 hommes, 50 femmes) de PROMIS en ont bénéficié.

Les séjours exploratoires ont eu lieu dans les régions suivantes :

- Centre-du-Québec
- Montérégie
- Laurentides
- Estrie
- Mauricie

Équipe

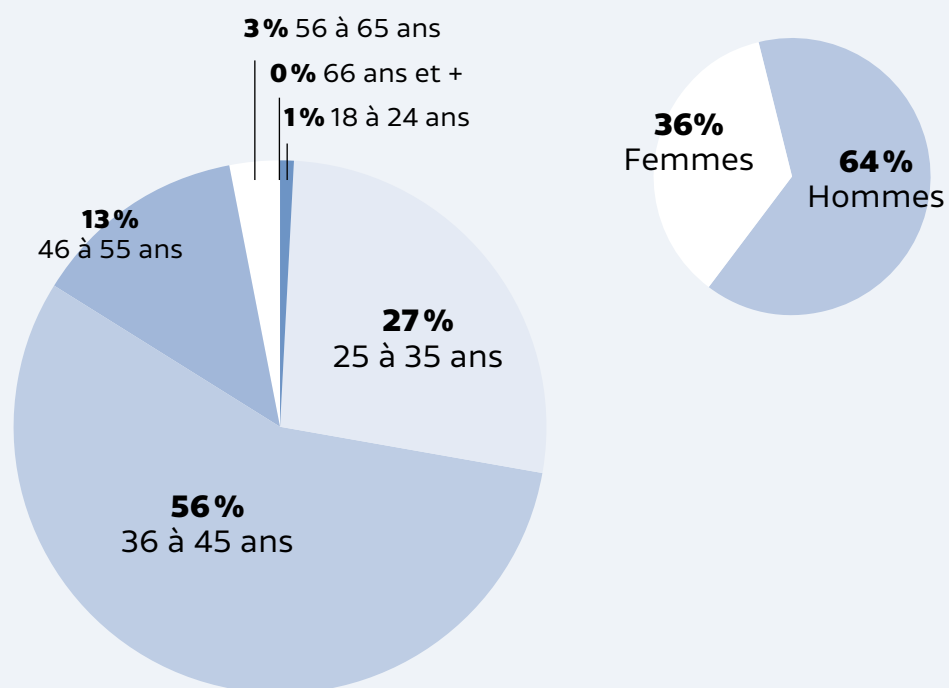
Éric Quimper	Coordonnateur du service de la Régionalisation
Marilyse Plouffe	Conseillère en emploi axé sur les régions
David Rivera	Conseiller à l'établissement en région
Jade Tardieu	Conseillère en emploi axé sur les régions <i>Depuis le 2 mars 2020</i>
Sanny Liu	Conseillère en emploi axé sur les régions <i>Jusqu'au 6 février 2020</i>
Samia Mebarki	Conseillère en emploi axé sur les régions <i>Jusqu'au 23 janvier 2020</i>

¹ Plusieurs activités de recrutement et de séjours exploratoires en région prévues après le 11 mars ont été annulées en raison du contexte de la COVID-19.

Volet N° 1 — Intégration en emploi axé sur les régions

Un accompagnement intensif aux candidats les plus aptes à trouver de l'emploi dans une démarche qui s'étale sur une période de six mois

Clients uniques	274
Pays de provenance	39



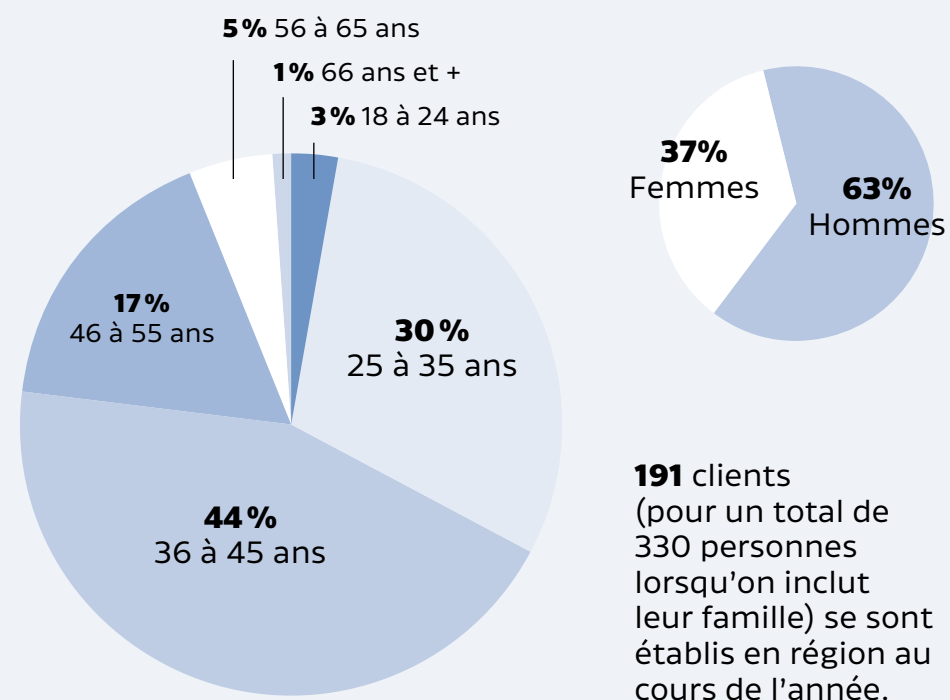
L'équipe travaille avec les candidats sur l'adaptation de leurs outils de recherche d'emploi (curriculum vitæ, lettre de présentation, approche téléphonique, simulations d'entrevues, etc.) et sur les spécificités régionales du marché de l'emploi.

Volet N° 2 — Établissement en région

Un accompagnement individuel pour l'établissement en région avec ou sans emploi

→ Durée de l'intervention individuelle : un an ou plus

Clients uniques	594
Pays de provenance	73



191 clients (pour un total de 330 personnes lorsqu'on inclut leur famille) se sont établis en région au cours de l'année.

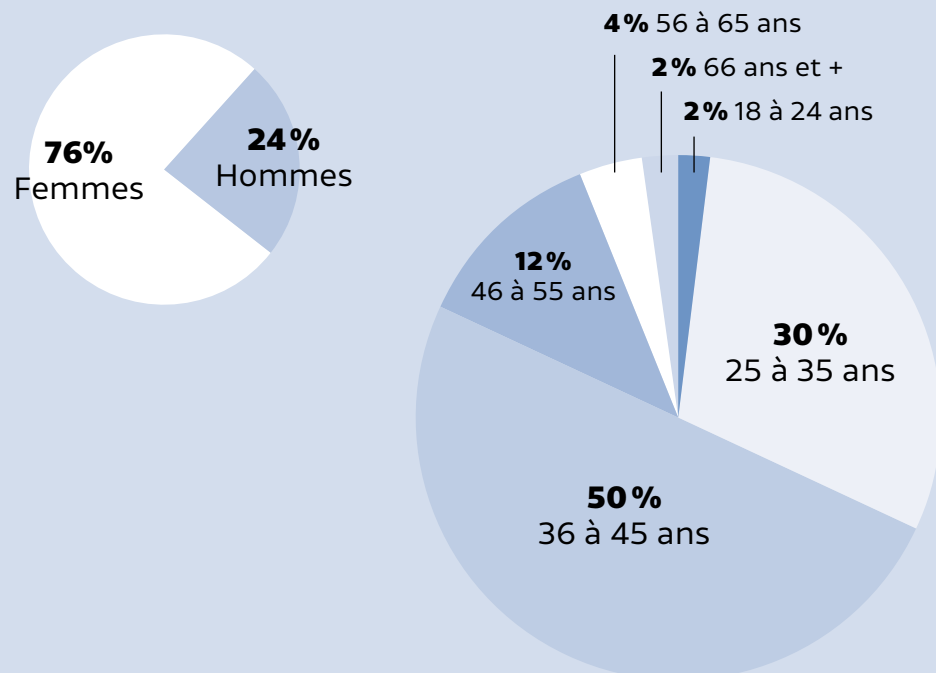
- a **La formation professionnelle**
Accompagne la clientèle souhaitant suivre une formation de niveau professionnel, collégial ou universitaire en région. 35 clients ont déménagé en région pour y suivre une formation.
- b **L'entrepreneuriat**
Accompagne la clientèle qui désire démarrer une entreprise en région. 1 client s'est établi en région pour cette raison.

Soutien aux familles

5

Apporter un accompagnement personnalisé et un soutien social à PROMIS ou à domicile aux familles vivant diverses problématiques

Interventions	2016
Familles uniques	262
Total de personnes	914
Pays de provenance	64
Activités collectives	15
Participations aux activités	166



Interventions individuelles

Interventions individuelles par les conseillers en intégration sociale et des intervenants bénévoles à nos bureaux, à domicile, par appel téléphonique ou par courrier électronique.

262 familles ont profité des interventions du service. En incluant les autres membres de la famille, 914 personnes ont bénéficié du service. Parmi ces familles, 88 avaient des enfants âgés de 0 à 5 ans.

9 intervenants bénévoles ont été jumelés à 18 familles immigrantes.

Fréquences des rencontres selon les besoins de la famille afin de :

- briser l'isolement ;
- appuyer les démarches d'intégration au nouveau milieu de vie. De plus, des bénévoles ont aidé à l'organisation d'activités chapeautées par la cheffe d'équipe, à PROMIS et dans d'autres organismes du quartier Côte-des-Neiges.

Activités collectives

15 activités avec 166 participations (59 hommes, 107 femmes) ont été proposées aux familles dans le but de :

- briser leur isolement ;
- les amener à jouer leur rôle de citoyen à part entière ;
- les inviter à s'impliquer dans leur nouvelle communauté.

Principales activités socioculturelles, éducatives ou citoyennes organisées par PROMIS ou d'autres organismes :

- Ateliers d'informations ;
- Sortie à la plage, aux pommes, en nature, visite du Planétarium, du Jardin botanique, du Musée Redpath, spectacle de musique, et plus encore.



Sortie à la plage du service de Soutien aux familles et sortie aux pommes du service de Soutien aux familles et du service d'Action alimentaire de PROMIS

Implication sociale

37 clients (3 hommes et 34 femmes) se sont portés volontaires dans 8 activités dont 3 chez PROMIS (Clinique d'impôt, rangement du vestiaire, Marche de Centraide) et 5 au sein d'autres événements du quartier (Entraide Côte-des-Neiges de la rentrée scolaire et de Noël, Journée internationale des droits des femmes de Côte-des-Neiges, Cérémonie de bienvenue de Côte-des-Neiges, le Marché social itinérant de Côte-des-Neiges).

Aide matérielle

- 40 familles ont reçu à Noël des chèques du journal The Gazette.
- 24 familles ont acheté des denrées alimentaires à prix réduit auprès d'Entraide Côte-des-Neiges de Noël (soit à 10 % de la valeur réelle en magasin).
- 13 enfants ont bénéficié du Dépannage de la rentrée scolaire de Côte-des-Neiges.
- 11 familles ont reçu de l'aide du Magasin-partage de Côte-des-Neiges, organisé par la Pastorale sociale.
- 123 familles ont profité en fonction de leurs besoins du petit vestiaire collectif de vêtements du service de Soutien aux familles.

De plus, cette année, les familles de notre service ont bénéficié de dons de la communauté :

- Don de livres et de jouets le 20 février 2020 recueillis par la Maison Théâtre de Montréal pour la clientèle de PROMIS
- Dons réguliers de tricots de la part des sœurs Immaculée-Conception (Sr Georgette Barrette et mesdames Germaine Desjardins et Lise Letendre).
- Don de 5 ordinateurs de la part du Collège Brébeuf (M. Luc Thifault et M. Amine Benzaid).

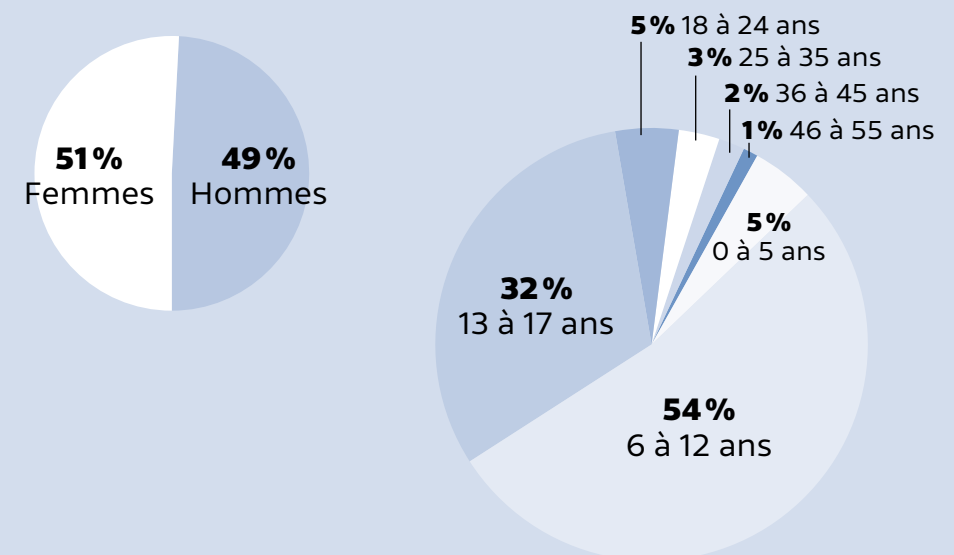
Équipe

Ginette Bibeau	Conseillère en intégration sociale et cheffe d'équipe
Maïté Fournier-Ruiz	Agente de liaison auprès des familles Du 21 mai au 21 décembre 2019

Soutien scolaire

Favoriser la persévérance et la réussite scolaire d'élèves issus de l'immigration qui éprouvent des difficultés à l'école ainsi que favoriser l'intégration de leurs parents

Clients uniques total	426
— École du samedi	63
— Atelier préscolaire (4-5 ans)	8
— Atelier parents	11
— Projet Ado	76
— Tutorat rémunéré à l'École Lucille-Teasdale	36
— Agente de liaison pour les familles	110
— Camp relâche	30
— Camp de jour PROMIS	52
— Camp de jour linguistique PROMIS	40
Pays de provenance	29



Projet N° 1 – École du samedi¹

L'École du samedi offre un service de tutorat individuel aux élèves âgés de 6 à 12 ans qui vivent des difficultés scolaires en français et en mathématiques. Par le biais d'une approche ludique, nos bénévoles favorisent la persévérance et la réussite scolaire des élèves.

Intervention individuelle

14 séances de tutorat individuel d'octobre à février destinées aux élèves de 6 à 12 ans offertes à 63 enfants jumelés à 74 tuteurs bénévoles qui ont investi 1323 heures de soutien scolaire, référés par 39 enseignants, 2 directions d'école, et 1 orthopédagogue de nos 5 écoles primaires partenaires du quartier Côte-des-Neiges :

- École Bedford
- École Lucille-Teasdale
- École Du Petit-Chapiteau
- École Saint-Pascal-Baylon
- École Simonne-Monet



Ateliers collectifs

Les ateliers pour les parents des élèves permettent de redynamiser le soutien parental, une meilleure compréhension des parents sur le vécu scolaire de leur enfant, du partage des rôles famille-école et le rapprochement école-parents.

11 ateliers collectifs offerts à 11 parents d'élèves

Les ateliers d'éveil à la lecture et à l'écriture (4-5 ans)

Les ateliers d'éveil à la lecture et à l'écriture offerts proposent une variété d'activités structurées qui répondent à un large éventail de besoins et d'intérêts des enfants. Les activités proposées sont éducatives, amusantes et stimulantes.

12 ateliers collectifs d'éveil à la lecture et à l'écriture pour les enfants d'âge préscolaire (4 à 5 ans), 8 enfants.

¹ En raison du contexte de la COVID-19, nos séances ont été suspendues au début du mois de mars 2020.

Nouveauté! Atelier de musique classique indienne

8 ateliers collectifs offerts aux enfants de 6-12 ans, les samedis, du 11 janvier au 29 février², 8 enfants ont participé à ces ateliers sur les bases de la musique classique indienne.

Professeurs : Josh Fink (Yo-Yo Ma, Chicago Symphony, Carnegie Hall), Dr K Subba Narasiah (Directeur de Seetha Academy de Music), Aditya Verma (disciple de Ravi Shankar, Aashish Khan, Zakir Hussain) et Dr Lavanya Narasiah.

Projet N° 2 – Nouvelle édition du Projet ado Pour réussir à l'école

Le Projet Ado est un service de tutorat qui s'adresse aux jeunes de 13 à 17 ans du niveau secondaire qui ont des difficultés en français et en mathématiques, référés par l'école secondaire La Voie.

Cette année, nous avons apporté des changements sur le plan fonctionnel du Projet Ado. Dorénavant, le tutorat aura lieu à l'école La Voie et le soutien scolaire sera dispensé par les jeunes, modèles de réussite (pairs Aidants), de l'École La Voie.

16 semaines de tutorat en petits groupes, à raison de deux fois par semaine d'octobre à mars, destiné à 76 élèves de 12 à 17 ans de l'École La Voie. Ces élèves ont été jumelés à 13 pairs aidants qui ont investi 3648 heures de soutien scolaire durant 27 séances de tutorat de 1h30.

Pairs-Aidants du projet :

- Azizi, Sarah
- Baoudi, Sirine
- Chavez, Patricia
- Doukrou, Jean-Axel
- Gassab, Walid
- Gnanasuntharajha, Shatana
- Hossain Saadat, Muhammad
- Langani, Sahran
- Rafee Sahir, Ahmed
- Sarfraz, Hassanain
- Soali, Ilias
- St-Domingo, Julianna
- Yasir Talhad, Md Aqif

Conférence annuelle 2019

Les jeunes issus de l'immigration à Montréal : mieux les connaître, mieux les soutenir

Panel : des pratiques porteuses à Montréal, Monsieur Lucien Fortin, directeur de l'école secondaire La Voie et Aïda Berberovic, directrice des services et programmes

² En raison du contexte de la COVID-19, nos ateliers ont été suspendus au début du mois de mars 2020. Ils devaient se poursuivre jusqu'au 30 mai.

Projet N° 3 – Tutorat rémunéré à l'École Lucille-Teasdale

16 semaines de tutorat rémunéré offert en petits groupes, à raison de 4 jours semaine, pour un total de 54 séances, par Maude Robitaille et Hajer Mejri, d'octobre 2018 à mars 2019 : 36 élèves de 6 à 10 ans ont profité de ce service.

Projet N° 4 – Agent de liaison pour les familles

Les agentes de liaison pour les familles accueillent les familles issues de l'immigration dans 7 écoles partenaires et assurent le lien entre les écoles et l'organisme PROMIS. Par le biais de l'intervention individuelle et de diverses activités collectives, PROMIS favorise les relations école-famille-communauté et ainsi les accompagne dans leur processus d'adaptation au Québec en plus de créer les conditions gagnantes pour encourager la persévérance scolaire chez les enfants.

3 agentes de liaison, 32 classes d'accueil desservies, 110 familles accompagnées

Écoles partenaires :

- CSMB : Lajoie (école primaire), Saint-Clément Ouest (école primaire) Guy-Drummond (école primaire) Paul-Guérin Lajoie (école secondaire) et Mont-Royal (école secondaire)
- CSDM : St-Pascal-Baylon (école primaire), Lucille-Teasdale (école primaire) et La Voie (école secondaire)

Projet N° 5 – Nouveau : Camp de relâche PROMIS

Notre camp de relâche PROMIS s'adresse aux enfants de 6 à 12 ans. La programmation comprend une multitude d'activités variées avec une foule de défis d'hiver à relever !

Camp de jour d'une durée de 5 jours durant la semaine de relâche, animé par 6 animatrices du 2 au 6 mars 2020 et destiné à 30 enfants de 5 à 12 ans de nos écoles partenaires principalement.

→ Activités et sorties en groupe

Des activités de plein air, sportives, culturelles et éducatives ont été offertes aux enfants pour leur permettre d'appivoiser et de vivre des expériences de groupe enrichissantes tout en profitant de notre climat hivernal : glissade dans la neige, soccer, zumba, spectacles à la Maison de la culture, musique, histoire, arts plastiques, jeux de sociétés et autres.

Projet N° 6 – Camp de jour PROMIS

Le camp de jour PROMIS permet aux jeunes de 6 à 12 ans de profiter d'une panoplie d'activités éducatives, du français aux mathématiques, en passant par les sciences, les sports et les arts.

Camp de jour de 4 semaines, 5 jours par semaine, animé par 15 animateurs du 8 juillet au 2 août 2019 et destiné à 52 enfants de 6 à 12 ans.

→ Activités et sorties en groupe

20 jours d'activités collectives éducatives, enrichissantes et amusantes, s'articulant autour de quatre volets ainsi que des sorties collectives et une soirée de clôture. Sorties au Cap Saint Jacques, Mont-Royal, Château Ramzey, Maison de la culture, Scientifines, Initiation au camping.

→ Volet Arts

Capsules artistiques et créations inspirées des apprentissages et des talents des jeunes à l'aide de photographies, musiques, théâtre, danses, arts plastiques, etc. (Réalisation d'un Gala).

→ Volet Études

Révision des notions scolaires à l'aide de l'apprentissage par le jeu.

→ Volet Sports

Cours de sport dans les disciplines suivantes : soccer, basketball, volleyball, zumba, natation, etc.

→ Volet Sciences

Capsules scientifiques, expériences scientifiques.

Animateurs :

- Akik, Nour
- Beauvillier, Laurie
- Benadada, Farouk
- Bourgeois, Estelle D.
- Calin, Diane
- De Santis, Marie
- Ka, Atin
- Lacroix, Max
- Liu, Runjie
- Liu, Yin
- Meng, Glen
- Ngu, Joane
- Oligny, Corinne
- Raymond, Philippe
- Yang, Yihan

Enfant participant à l'un des 2 camps d'été de PROMIS à l'été 2019 →



Projet N° 7 — Nouveau! Camp de jour linguistique PROMIS pour nouveaux arrivants dans les locaux de l'école Mosaïque

Le service de soutien scolaire a exporté son expertise afin de mettre sur pied le camp de jour PROMIS pour les élèves des classes d'accueil en collaboration avec la CSMB et Réseau Réussite Montréal. Afin de mesurer l'impact de ce camp estival linguistique sur les élèves, ce dernier a fait partie d'une évaluation menée par madame Isabelle Archambault, chercheuse responsable du volet évaluation et son équipe.

Durée de 4 semaines, 5 jours par semaine, animé par 4 animateurs et 4 aide-animateurs du 8 juillet au 2 août 2019 destiné à 40 enfants de 6 à 12 ans.

→ Activités et sorties en groupe

20 jours d'activités collectives éducatives, enrichissantes et amusantes, s'articulant autour de quatre volets ainsi que des sorties collectives et une soirée de clôture. Sorties au Cap Saint Jacques, Mont-Royal, Château Ramzey, Maison de la culture, Scientifines, Initiation au camping.

→ Volet Arts

Capsules artistiques et créations inspirées des apprentissages et des talents des jeunes à l'aide de photographies, musiques, théâtre, danses, arts plastiques, etc. (Réalisation d'un Gala).

→ Volet Sciences

Capsules scientifiques, expériences scientifiques.

→ Volet Études

Révision des notions scolaires à l'aide de l'apprentissage par le jeu.

→ Volet Sports

Cours de sport dans les disciplines suivantes : soccer, basketball, volleyball, zumba, natation, etc.

Animateurs :

- Benchekroun, Anass
- Boutin, Sophie
- David, Alessandro
- Kosseim, Sabrina

Aide-animateurs :

- Ghajar, Sara
- Mahamat, Souad Ashley A.
- Roohi, Sogand
- Wang, Frank

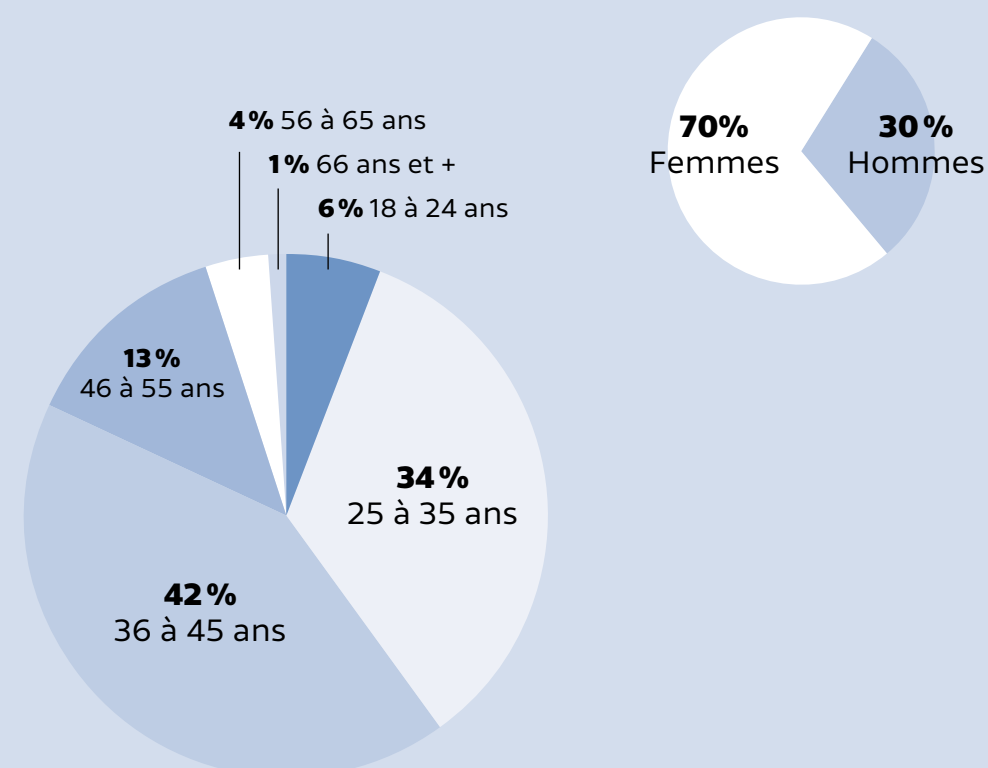
Équipe

Sylvie Delgado	Conseillère en soutien scolaire
Émilie Tremblay	Animatrice préscolaire
Rosa Orellana Santos	Animatrice auprès des parents
Tamara Momcilovic	Agente de liaison pour les familles
Karine Hautet	Agente de liaison pour les familles
Valérie Lacasse	Agente de liaison pour les familles <i>Depuis le 3 février 2019</i>

Action alimentaire

Mettre en place des projets collectifs pour favoriser la sécurité alimentaire des familles et faciliter l'accès constant aux aliments sains, de qualité, en quantité suffisante et à prix juste

Ménages uniques	223
Pays d'origine	56
Activités collectives	61
Participations aux activités	503



Activités collectives

42 activités collectives informatives et de réseautage social en lien avec la sécurité alimentaire avec 197 participations (38 hommes, 158 femmes) :

- 4 conférences thématiques, chacune suivie d'un atelier de cuisine collective (4), pour développer les compétences alimentaires et encourager les saines habitudes: 83 participations. Nous remercions pour ses présentations Madame Josée Bussière du CIUSSS du Centre-Ouest-de-l'île-de-Montréal/CSSS de la Montagne.
- 1 activité de célébration de la Journée mondiale de l'Alimentation, le 16 octobre 2019, avec 15 participations.
- 5 sorties avec 55 participations : à la plage, au Jardin botanique, aux pommes, au planétarium et à la Marche Centraide.
- 3 ateliers d'horticulture (par exemple, techniques générales de jardinage biologique et de la culture en pots sur le balcon, entretien et amélioration de la fertilité du sol, construction de jardinières écologiques avec réserves d'eau) : 29 participations.
- 25 semaines de jardin collectif et 75 séances individuelles d'arrosage, avec 15 participants uniques.

Activités collectives d'économie

19 groupes d'achats de fruits et légumes frais de l'organisme SÉSAME au bénéfice de 306 ménages uniques.

Aide matérielle

9 personnes (1 homme, 8 femmes) ont profité d'un chèque offert par la Gazette à l'occasion de Noël.

11 personnes (3 hommes, 8 femmes) ont acheté des denrées alimentaires à prix réduit auprès d'Entraide-Côte-des-Neiges (soit à 10 % de la valeur réelle en magasin).

Partenariat avec La Tablee des Chefs

L'organisme La Tablee des Chefs jumelle des producteurs et des organismes partageant l'objectif de contribuer à la sécurité alimentaire des personnes à faible revenu.

En collaboration avec la boulangerie Première Moisson de Côte-des-Neiges, le service a réalisé 32 journées de distributions de pains frais et nutritifs tout au long de l'année, auprès de 154 ménages, avec un total de 356 participations.

Équipe

Paulina Robles

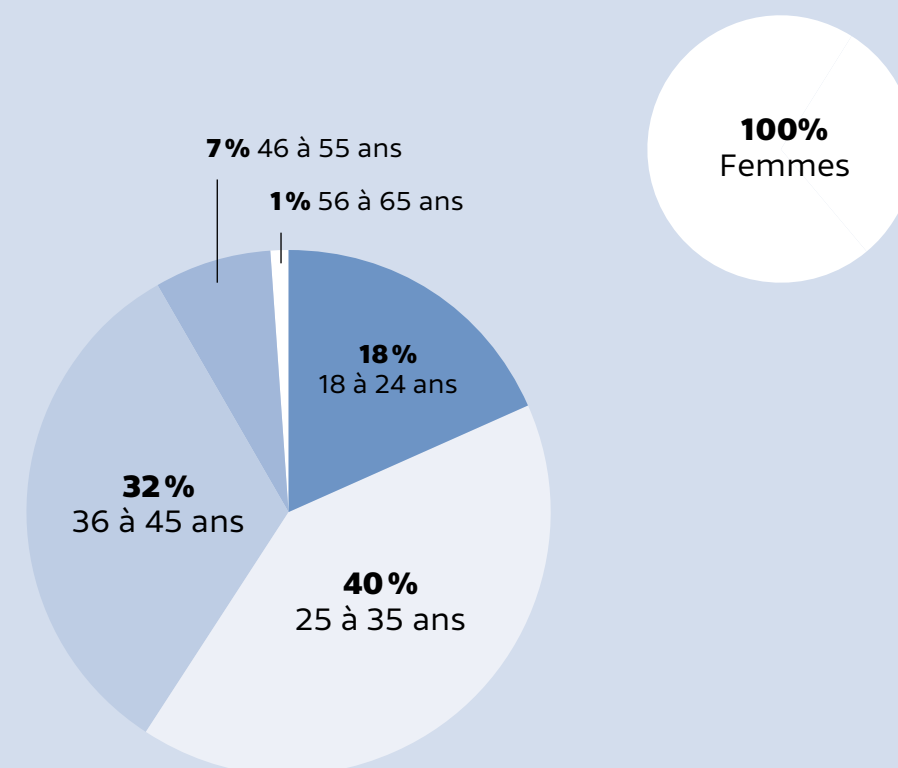
Organisatrice communautaire

Hébergement — Résidence Maria-Goretti

8

Service d'hébergement de PROMIS qui compte 220 chambres destinées aux femmes de toutes origines pour des séjours de courte et longue durée

Clientes uniques	1133
Pays de provenance	41
Activités collectives	21
Participations aux activités	199



Clientèle

Véritable carrefour multiculturel, la Résidence Maria-Goretti accueille chaque année des femmes venues de tous les coins du monde. Pour plusieurs, elle est leur premier point d'ancrage au Québec où elles peuvent bénéficier sous le même toit de tous les services d'accompagnement de PROMIS dans leurs premières démarches d'installation.

Stratégiquement située à proximité de plusieurs universités et du centre-ville de Montréal, elle attire également des étudiantes de tous horizons en leur offrant un hébergement sécuritaire répondant à leur budget.

Ce bouillonnement de cultures se complète avec la clientèle internationale de son volet Hôtel. Ce marché en développement gagne en popularité grâce aux efforts investis qui ont mené à l'obtention d'une deuxième étoile octroyée par la Corporation de l'industrie touristique du Québec. La cote élevée de la satisfaction de sa clientèle tout au long de l'année a mené la Résidence à être invitée cette année à joindre le programme « Partenaire privilégié » sur le site de réservations en ligne.

Activités collectives

Des activités socioculturelles sont organisées dans le but de favoriser les échanges entre les résidentes : soirées cinéma, activités sportives, jeux, fêtes de Noël, de Pâques et de l'Halloween, visite de points d'intérêts de la ville et plus encore.

Séjours

La Résidence Maria-Goretti de PROMIS est devenue une destination sollicitée par des étudiantes ainsi que des femmes immigrantes de différentes origines. En conséquence, les chambres du Séjour Résidence sont accordées après l'engagement de ces femmes d'utiliser un ou des services de PROMIS à l'intention des personnes immigrantes.

Les chambres pour les séjours à courte durée (Transit et Hôtel) sont aussi recherchées par des femmes d'ici.

Séjour Résidence

- 3 mois et plus
- pour les 18 à 45 ans
- 310 résidentes

Séjour Hôtel

- pour les 18 ans et plus
- 804 clientes uniques
- 1162 réservations
- 3451 nuitées

Séjour Transit

- 2 mois à 1 an
- pour les 45 ans et plus
- 19 résidentes



Madame Kumiko Wakiyama, gagnante du jeu de piste organisé par la Résidence lors de la Fête de l'Halloween le 31 octobre

Équipe

Diane Hébert	Directrice du service d'hébergement
Karine Boulianne	Adjointe à la direction de l'hébergement <i>Depuis le 18 novembre 2019</i>
Gabrielle Dadié	Réceptionniste
Julie Dubeau	Réceptionniste
Dina Chevignac	Réceptionniste
Nora Rodriguez	Réceptionniste
Megan Exhilus	Réceptionniste <i>Jusqu'au 21 septembre 2019</i>
Céline Camus	Préposée à l'hébergement <i>Jusqu'au 7 février 2020</i>
Annie Noël de Tilly	Adjointe à la direction de l'hébergement <i>Jusqu'au 25 octobre 2019</i>
Wilfredo Jimenez	Maintenance
Wilson David Parra Oliveros	Maintenance <i>Depuis le 25 mai 2019</i>

Autres projets en partenariats

Poursuite du projet de partenariat avec le Centre Kabir pour les Arts et la Culture

Pour une deuxième année consécutive, PROMIS poursuit son projet de collaboration avec le Centre Kabir. Le Centre Kabir est dédié aux arts classiques de l'Asie du Sud, en particulier à sa musique savante et aux danses traditionnelles. Le 7, 8, 14 et 15 septembre 2019, le Centre Kabir a présenté le spectacle Artasia, les séances de démythification des arts sud asiatiques dans les locaux de PROMIS.

Divya Iyer & Ensemble, chanteurs
de musique classique indienne ↓



Poursuite du projet de partenariat avec le Collège Jean-de-Brébeuf !

Le partenariat avec le Collège Jean-de-Brébeuf continue encore cette année. Grâce à l'engagement des élèves du Collège Jean-de-Brébeuf ainsi qu'à la générosité des étudiants et des membres du personnel, pour une deuxième année consécutive, plusieurs centaines de cadeaux ont été récoltés pour ensuite être offerts aux enfants des écoles partenaires de PROMIS ! De plus, le service de soutien scolaire continue à bénéficier d'un apport très important des bénévoles provenant du Collège. Soulignons que dans cette entente, le Collège reconnaît PROMIS comme partenaire communautaire principal pour l'accueil et l'encadrement d'étudiants-bénévoles et leurs projets individuels et collectifs, au bénéfice de nos activités en soutien scolaire.

De plus, la collaboration entre La résidence Maria-Goretti et la résidence d'été du collège se poursuit au niveau du référencement mutuel de la clientèle.

Projet de collaboration avec le milieu universitaire : *L'apport pédagogique d'un jumelage interculturel ponctuel dans un programme communautaire pendant la formation initiale des enseignants*

PROMIS collabore depuis plusieurs années avec le milieu universitaire et, notamment, avec madame Jrene Rham, professeure titulaire de la faculté des sciences de l'éducation - Département de psychopédagogie et d'andragogie. Dans le cadre d'un cours universitaire, des groupes constitués d'étudiants au baccalauréat en enseignement au secondaire de divers domaines ont participé à des sorties ponctuelles à PROMIS, lors d'un après-midi pour un jumelage avec un jeune pendant une durée d'une heure. Ces visites permettent principalement à l'étudiant de se familiariser avec l'environnement social des jeunes et donc de mieux saisir la vie des élèves après l'école et de développer davantage leurs relations avec les ressources disponibles dans la communauté. Certains d'entre eux offrent leur soutien aux élèves tout au long de l'année scolaire.

Regroupements, concertations et partenariat

Nous travaillons en étroite collaboration avec divers organismes communautaires, institutions publiques et instances de concertation sur les plans local et régional.

- Alliance des communautés culturelles pour l'égalité dans les services sociaux et de santé (ACCESSS)
- Conseil emploi métropole (CEM)
- Conseil supérieur de la langue française
- Corporation de développement communautaire (CDC) de Côte-des-Neiges
 - Comité de concertation interculturelle
 - Table sur le logement social de Côte-des-Neiges
 - Table des aînés de Côte-des-Neiges
 - Table sécurité alimentaire de Côte-des-Neiges
 - Table famille de Côte-des-Neiges
- Membres du comité organisateur de l'Entraide Côte-des-Neiges
- Front d'action populaire en réaménagement urbain (FRAPRU)
- Les Amis de la Montagne :
 - Projet Familles en nature (Musée Redpath de l'Université McGill, Centre de loisirs de Côte-des-Neiges, PROMIS)
- Regroupement des organismes communautaires familles de Montréal (ROCFM)

(suite à la page suivante)

- Regroupement des organismes en francisation du Québec (ROFQ)
- Regroupement des organismes multiethniques pour le logement (ROMEL)
- Regroupement des organismes communautaires québécois de lutte au décrochage (ROCQLD)
- Table de concertation jeunesse de Côte-des-Neiges
- Table de concertation sur la faim et le développement social du Montréal métropolitain
- Table de concertation des organismes au service des personnes réfugiées et immigrantes (TCRI)
 - Regroupement des organismes au service des nouveaux arrivants (ROSNA/TCRI)
 - Réseau national des organismes spécialisés dans l'intégration en emploi des nouveaux immigrants (ROSINI/TCRI)
 - Comité sur les opérations MIDI et TCRI
- Table Horizon 0-5
- Table petite enfance Outremont (TPEO)

Partenaires scolaires

- École Bedford
- École de la Mosaïque
- École Du Petit-Chapiteau
- École Guy-Drummond
- École La Voie
- École Lajoie
- École Lucille-Teasdale
- École Paul-Gérin Lajoie
- École Saint-Clément Ouest
- École Saint-Pascal-Baylon
- École Simonne-Monet
- Réseau réussite Montréal

Partenaires institutionnels

- CIUSSS du Centre-Ouest-de-l'île-de-Montréal / CSSS de la Montagne
- Centre jeunesse de Montréal
- Centre jeunesse Batshaw

Partenaire de recherche

- Institut de recherche sur l'intégration professionnelle des immigrants (IRIPI)

Partenaires en régions

Bas-St-Laurent

- MRC de Kamouraska
- MRC de Rivière-du-Loup
- MRC des Basques
- MRC de Témiscouata
- MRC Rimouski-Neigette
- MRC de la Matanie
- MRC de la Matapédia
- MRC de la Mitis
- Collectif régional de développement du Bas-Saint-Laurent (stratégie régionale)

Saguenay-Lac-Saint-Jean

- Portes ouvertes sur le Lac (Lac-Saint-Jean)
- Groupe Inclusia (Saguenay)

Capitale-Nationale

- Accès-Travail Portneuf
- Les Services spécialisés de main d'œuvre l'Appui Inc. (SEMO-L'Appui) (Charlevoix)
- Service d'orientation et d'intégration des immigrants au travail (SOIT) (Québec)

Centre-du-Québec

- RID de Drummondville
- Accès-Travail Victoriaville
- Impact Emploi de L'Érable

Estrie

- Pro-Gestion Estrie
- MRC de Coaticook
- MRC du Val-Saint-François
- MRC des Sources

Outaouais

- Service Intégration Travail Outaouais (SITO)

Abitibi-Témiscamingue

- CJE Abitibi-Est
- CJE Abitibi-Ouest
- CJE du Témiscamingue
- Mouvement de la relève Amos-Région (MRAR)
- Centre Ressource Jeunesse Rouyn-Noranda
- La Mosaïque de Rouyn-Noranda

Cote-Nord

- Centre émergence (Baie-Comeau)
- Centre Alpha LIRA (Sept-Îles)

Nord-du-Québec

- Attraction Nord (Baie-James)

Gaspésie-Iles-de-la-Madeleine

- Stratégie vivre en Gaspésie (stratégie régionale)
- SANA de la MRC de la Haute-Gaspésie
- SANA de la MRC Côte-de-Gaspé
- Pouvoir des mots de Gaspé
- SANA de la MRC du Rocher-Percé
- SANA de la MRC de Bonaventure
- SANA de la MRC d'Avignon

Mauricie

- Stratégie Carrière
- SANA Maskinongé
- SANA Shawinigan
- SANA Trois-Rivières

Chaudière-Appalaches

- CJE de Lotbinière
- MRC de l'Islet
- MRC de Montmagny
- Intégration communautaire des immigrants (ICI) de Thetford-Mines
- La Beauce Embauche (stratégie régionale)

Lanaudière

- Lanaudière Économique

Laurentides

- CIE Laurentides

Montérégie

- Solidarité ethnique régionale de la Yamaska (SERY) à Granby
- Centre de recherche d'emploi du sud-ouest (CRESO) à Salaberry-de-Valleyfield
- L'ANCRE à Saint-Jean-sur-Richelieu
- L'Orienthèque de Sorel-Tracy
- Forum 2020 de Saint-Hyacinthe

Remerciements

Nous remercions nos bailleurs de fonds, nos partenaires financiers, les élus de quartier et nos bénévoles pour le soutien apporté tout au long de l'année.

Bailleurs de fonds et partenaires financiers

Nos bailleurs de fonds et partenaires financiers : moteurs de notre mission et de nos projets.

Bailleurs de fonds

- Ministère de l'Immigration, de la Francisation et de l'Intégration (MIFI)
- Ministère du Travail, de l'Emploi et de la Solidarité sociale/Emploi-Québec
- Centraide du Grand Montréal
- Commission scolaire de Montréal (CSDM)
- Commission scolaire Marguerite-Bourgeoys CSMB
- Emplois d'été Canada (Service Canada)
- Fondation State Street
- La congrégation des Sœurs servantes du Saint-Cœur de Marie
- La microbrasserie Brasseurs du Monde
- Réseau réussite Montréal (RRM)

Partenaires financiers

- Fiducie du Chantier de l'économie sociale
- Réseau d'investissement social du Québec
- Investissement Québec

Un groupe de participants de PROMIS à la Marche annuelle de Centraide, le 2 octobre 2019



Partenaires financiers pour l'organisation du Forum sur la régionalisation de l'immigration au Québec

- Fédération des chambres de commerce du Québec
- Fédération québécoise des municipalités
- Filaction — Fonds de développement
- Ministère de l'Immigration, de la Francisation et de l'Intégration (MIFI)

Élus du quartier

Rachel Bendayan

- Députée fédérale de la circonscription d'Outremont, Parti libéral du Canada

Pierre Arcand

- Député provincial de la circonscription de Mont-Royal-Outremont, Parti libéral du Québec
- Chef de l'opposition officielle
- Porte-parole de l'opposition officielle pour la Métropole
- Porte-parole de l'opposition officielle en matière de développement des régions

Sue Montgomery

- Mairesse de l'arrondissement Côte-des-Neiges-Notre-Dame-de-Grâce, Parti indépendant
- Conseillère de la Ville

Bénévoles

Conseil d'administration, membres du personnel et bénévoles

Cette année encore, PROMIS a bénéficié d'un grand support de 122 bénévoles, répartis dans quatre services de l'organisme : le soutien scolaire, le soutien aux familles, l'action alimentaire et l'hébergement. Nous tenons une fois de plus à remercier chaleureusement Monsieur Lucien Fortin, président du conseil d'administration ainsi que tous les administrateurs du conseil d'administration pour leur engagement et leur dévouement à l'organisme : Monsieur Jean-Louis Côté, vice-président ; Monsieur Alexander Montoya, secrétaire ; Madame Paule Renaud, trésorière ; Monsieur Mbarek Bahmad, administrateur ; Madame Amélie Bombardier, administratrice, Monsieur Marco Vinicio Monzon Saravia, administrateur ; Monsieur Roger Côté, administrateur ; Madame Christine Nyirahatege, administratrice. Nous remercions aussi les membres du personnel, les bénévoles et les stagiaires pour leur dévouement, leur implication et leur disponibilité.

Nous tenons à souligner l'aide remarquable des Sœurs Diane Gariépy et Adrienne Guay qui, depuis plusieurs années, donnent de nombreuses heures de bénévolat au service d'hébergement afin d'assurer une présence auprès des résidentes et d'organiser des activités socioculturelles.



Salut cahier,
 Tu ne vas pas croire!
 Ce matin j'ai regardé par la fenêtre, toutes les voitures se sont
 disparues!
 Il y a eut une tempête...
 Les voitures sont couvertes de neige!
 C'est magique!
 Les gens dehors sont avec leurs pelles...
 Ils ne semblent pas contents!
 Moi, par contre, j'aime l'hiver!
 Hum...
 J'ai une idée!
 Je vais prendre mon café et inviter Fay et Lesley au parc.
 Sais-tu ce qu'on va faire?
 Notre premier bonhomme de neige!

PS: dans ma ville natal il fait 43 degrés en ce moment!



- pomme de T
- Beurre
- Lait
- Bœuf
- Oignon
- Mais
- Pommes

Allo cahier!
 Tu ne vas pas croire! Le chum de Lesley (le québécois)
 lui invité à faire du ski! Imaginez!
 Et il lui a proposé d'inviter moi et Fay pour y aller ensemble!

J'ai eu peur! La montagne était IMEEENSE!
 Elle s'appelle St-Bruno.

C'était vraiment drôle... et on a tombé mille fois.
 On a ri autant qu'on avait du mal au ventre...

Je crois qu'on a exagéré... Maintenant, j'ai du mal
 partout dans mon corps! Pour cette saison
 (qui vient de commencer) je pense que c'est fini pour moi.

Mais attendez la saison prochaine!
 Je vais devenir une expert.



Cahier!
J'ai eu l'appartement!
J'ai signé le contrat!
On déménage le 1 juillet!
Désolé pour l'instant...
mais je suis pressé...
et je vais te mettre dans une boîte.
On se revoit
dans mon nouvel appart!



Crédits

Coordination et rédaction
Aïda Berberovic

Analyse de données
Anne-Marie Choquette

Correction
Valérie Lacasse

**Conception graphique
et direction artistique**
Supersymétrie

Illustrations
Marc Larivière

Écriture
Le nouveau cahier de Luciana
Leticia Dal-Ri Tórgo

